

Mobbning och våld i skolan

**Annika Hjelm, expert
Utvecklingsavdelningen**

Mobbning – vad är det?

Utfrysning, våld, förödmjukelser,
hot, utpressning,
ryktesspridning, inlåsnig,
egendomsförstörelse

Psykiska eller fysiska kränkningar

”nätmobbing”

Mobbning - mer än kränkningar

Definition enligt Skolverket:

En upprepad negativ handling när någon eller några medvetet och med avsikt tillfogar eller försöker tillfoga en annan skada eller obehag.

Konsekvenser av mobbning

Utsatta för mobbning förlorar självkänsla, blir rädda, oroliga och drabbas av ofta av depressioner

Det finns ett starkt samband mellan unga som försöker ta livet av sig och mobbning

Professor Britta Alin Åkerman, Karolinska institutet

Grövre våld och mobbning

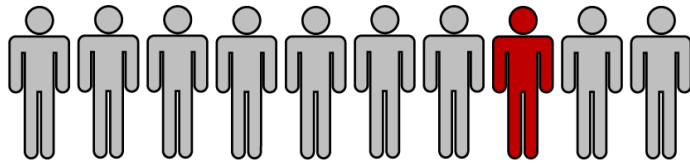
Starkt samband mellan mobbning
och grövre våld i skolan

- toleransspiraler
- hämnd och återupprättelse

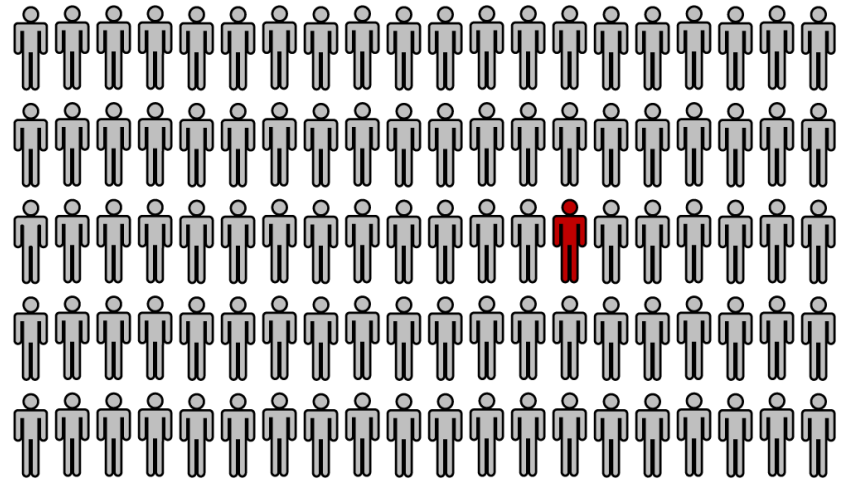
Fd. mobbare är överrepresenterade
bland vuxna kriminella

Tydliga samband mellan mobbning och våld

Utsatthet bland elever som ofta utsätts för mobbning.



Utsatthet bland elever som aldrig utsätts för mobbning.



I en skola där det förekommer mycket mobbning ökar alla elevers risk att utsättas för våld

Källa: BRÅ

Forskning i USA om våld med skjutvapen

- tre fjärdedelar av gärningspersonerna utsatts för mobbning, hot eller misshandel
- mobbningen pågått en längre tid
- mobbningen varit en utlösande faktor

Källa: Safe School Initiative (2004).

Hur vanligt är mobbing?

1 – 10 procent av barnen i svenska skolor

6 – 50 procent i internationella undersökningar

Ålder

Kön

Skola/skolklass



Grövre våld i skolan

- Det allra grävsta ungdomsvåldet i Sverige sker inte i skolan
- Cirka 3 % av det allvarligaste ungdomsvåldet sker i skolan
- Minst 2000 nior (drygt 2 procent av alla) utsätts varje år för grövre våld i skolan
- Manliga elever är i majoritet bland offren och gärningspersonerna, pojkar i högstadiet

Vad karaktäriserar grövre våld i skolan?



Gärningsperson och offer bekanta

Alkohol är inte inblandat

Mer planerat

Vanligare med kniv

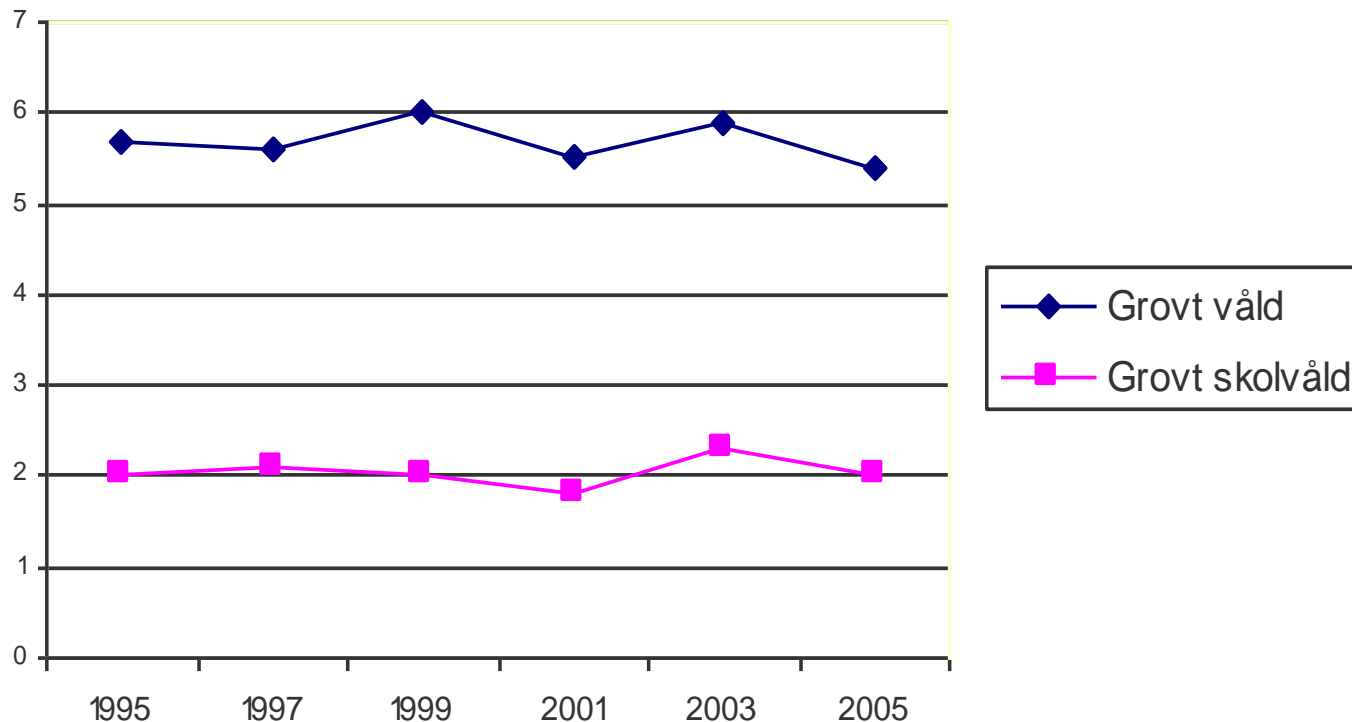
Oftare ensam gärningsperson

Elever oftast utövare och offer

Ofta kopplat till tidigare kränkning

I skolkorridorer och på skolgårdar

Hur ser utvecklingen ut över tid?



Andel elever totalt utsatta för grövre våld respektive andel som uppgett att senaste händelsen inträffat i skolan. 1995-2005.

Vad kan man göra?

- Program mot mobbning
- Säkerhetsplaner
- Främja likabehandling och förebygga diskriminering, trakasserier och kränkande behandling
- Kompetensutveckling för personal

Program som används mot mobbning

PÅVERKA MOBBNINGEN I SKOLAN

Farsta programmet

Friends

Olweusprogrammet

UTVECKLA DET SOCIALA OCH EMOTIONELLA LÄRANDET

SET – social emotionell träning.EQ

Stegvis. Second step

Lions Quest

(forts)

LÖSA KONFLIKTER

Skolmedling

STÖDJA BRÅKIGA OCH UTAGERANDE BARN

Skolkomet

Programmets ursprung

- Hantera mobbning i den svenska skolan
- Behandla utagerande barn – Sverige (USA)
- Förebygga drogmissbruk – USA
- Förebygga psykisk ohälsa – USA
- Medla vid brott i rättsliga konflikter – USA
- Skydda barn mot sexuellt utnyttjande och förebygga prostitution - USA

Programmen skiljer sig åt

Farstaprogrammet

Manualbaserat – strukturerat

Behandlingsteam

Organiserade samtal med mobbare

Mobbarna är oförberedda på samtalen

Friends

Utbilda elever till kompisstödjare

Vid akut mobbning ska samtal föras, typ Farstaprogrammet

Programmen skiljer sig åt

Olweusprogrammet

Manualbaserat

Aggressiva barn blir mobbare

En skolmiljö bestående av värme

Tydliga gränser - de vuxna auktoriteter

Vid akuta mobbningssituationer förs samtal med mobbningsoffer, mobbare och deras familjer

Skolmedling

Lärare utbildas - utbildar elever till skolmedlare

Förbättra konflikthanteringen i skolan

Programmen skiljer sig åt

Lions Quest, SET och StegVis

Övningar - påverka barnens beteende och karaktär

Positiv och negativ belöning ska förstärka inläringen

KOMET

Manualbaserat

Positiv och negativ förstärkning

Minska beteendeproblem

Ledarskap och förhållningssätt i klassrummet

Fokus på lärarens kommunikation och på att motivera eleverna

Metoderna kompisarbete och konfliktstöd

Forskningsbaserat?

Huvuddelen av programmen har låg grad av forskningsanknytning (- generella hänvisningar, bristfälliga referenser, populärvetenskaplig litteratur, "name-dropping")

Marknadsförs ofta som forskningsbaserade

Frånberg och Wrethander i På tal om mobbning, 2009

BRÅ:s rapport

Effectiveness of Programmes to Reduce School Bullying

Anti-mobbningsprogram är effektiva instrument för att minska mobbning.

Programmen minskar i genomsnitt antalet mobbare med 23 procent och antalet mobbade med 17 procent.

Effektiva komponenter

Minskar antalet mobbade

- *föräldrautbildning*
- *disciplinära åtgärder*
- *ökad tillsyn av skolgårdar*
- *elever som kamratstödjare.*
- *arbetsgrupper med experter*
- *utbildningsvideor*
- *engagerar lärare och elever och bedrivs över tid*

Minskar antalet mobbare

- *föräldrautbildning*
- *ökad tillsyn av skolgårdar*
- *disciplinära åtgärder*
- *skolkonferenser*
- *information till föräldrar*
- *klassrumsregler*
- *ledarskap i klassrummet*
- *utbildningsvideor*
- *engagerar lärare och elever och bedrivs över tid*

Bullying and social objectives:

A study of prerequisites for success in Swedish schools

- Skolors organisationskultur, struktur och ledarskap påverkar mobbningen
- Skolors sociala struktur påverkar graden av mobbning
- Låg delaktighet bland eleverna ger mer mobbning och även sämre betyg

Källa: Björn Ahlström avhandling (2009)

Att tänka på vid införandet av program mot mobbning

Arbetet mot mobbning bör utgå ifrån en analys av situationen på den egna skolan

Hela skolan bör vara delaktig – ledningen viktig

Införandet av program bör göras långsiktigt och omsorgsfullt – enligt uppgjord plan

Skolverkets allmänna råd

SKOLVERKET
ALLMÄNNA RÅD
2009

Allmänna råd och kommentarer

För att främja likabehandling och förebygga diskriminering, trakasserier och kränkande behandling





Vad är allmänna råd?

Allmänna råd är rekommendationer om hur verksamheter bör agera för att leva upp till de krav som ställs i lagen



Definitioner

- Likabehandling
 - lika rättigheter och möjligheter
- Diskriminering
 - missgynnande med koppling till diskrimineringsgrund
- Kränkande behandling
 - handling som kränker värdigheten
- Trakasserier
 - kränkande behandling med koppling till diskrimineringsgrund



Vad måste man göra?

FRÄMJA

- Utan förekommen anledning
- Alla diskrimineringer

FÖREBYGGA

- Utgår från kartläggning
- Avvärjer identifierade risker

ÅTGÄRDA

- Upptäcka
- Utredda
- Åtgärda

Likabehandlingsplan, plan mot kränkande behandling

Kompetensutveckling

- Mobbning, diskriminering och kränkande behandling – skolpraktik och forskningsperspektiv, 10 hp
- Nationella konferenser under feb-mars
- Seminarier om diskriminering i skolan
- På tal om mobbning och det som görs? (bok)
- Grövre våld i skolan (bok)
- www.skolverket.se/grovtvald