

Anmälningssärenden 2008

Sammanfattning

- År 2008 mottog Skolinspektionen/Skolverket närmare 1 290 nya anmälningar om upplevda missförhållanden i Sveriges skolor. 2007 var motsvarande siffra 1 190. Ökningen mellan åren motsvarar 8 procent.
- År 2008 avsåg den vanligaste anmälan att anmälaren ansåg att skolan inte har vidtagit tillräckliga åtgärder i samband med att ett eller flera barn blivit kränkta. Totalt inkom drygt 530 sådana anmälningar, vilket är ungefär lika många som året innan. En annan vanlig anmälan är att anmälaren ansåg att skolan inte gett eleven tillräckligt särskilt stöd.
- År 2008 fattade Skolinspektionen/Skolverket drygt 1 530 beslut, vilket är en ökning med 30 procent jämfört med året dessförinnan.
- I nästan 20 procent av samtliga ärenden som beslutades år 2008 riktade Skolverket/Skolinspektionen kritik mot skolan. Antalet kritikbeslut ökade därmed med drygt 60 procent jämfört med året innan.

Inledning

Statistiken redovisar anmälningar som under ett år inkommit till Skolverket eller Skolinspektionen om upplevda missförhållanden i Sveriges skolor. Statistiken redovisar också beslut som dessa myndigheter fattat under året med anledning av anmälningar. De beslut myndigheterna fattar kan i vissa fall avse anmälningar som inkommit åren innan beslutet fattas. Fram till sista september 2008 ansvarade Skolverket för handläggning och efter den 1 oktober övergick denna uppgift till Skolinspektionen.

När du tolkar statistiken tänk på att ...

- Statistiken visar antal *anmälda* missförhållanden i Sveriges skolor och inte det totala antalet *faktiska* missförhållanden.
- Benägenheten att anmäla kan ändras över tid, till exempel på grund av ökad kännedom att det är möjligt att anmäla missförhållanden, ändrade attityder i samhället eller ändrad lagstiftning. Detta gör det svårare att tolka om missförhållanden i skolorna faktiskt ökar eller minskar.
- När statistiken redovisas per län kan vissa antal statistiskt sett bli mycket få. Det gör att det kan bli procentuellt stora skillnader från år till år som naturligt förekommer utan att tendensen (trenden) över tid är ökande eller minskande.

Anmälningar

Det är oftast en förälder som anmäler upplevda missförhållanden i en skola eller verksamhet till Skolinspektionen. Även elever eller någon annan kan anmäla. Några enstaka anmälningar inkommer på annat sätt exempelvis vid rapportering i media

eller när inspektionen granskar skolan. Anmälan tas emot och registreras på Skolinspektionen.

Skolinspektionen kan **pröva anmälan i sak**, det innebär att man i ett beslut tar ställning till om man ska rikta kritik eller inte mot skolan.

Skolinspektionen har också möjlighet att inte behandla en anmälan. Ett sådant beslut om **avvisning** fattas när en fråga inte ligger inom ramen för Skolinspektionens tillsyn. Exempel på beslut som Skolinspektionen inte behandlar är kränkningar mellan vuxna och arbetsrättsliga frågor.

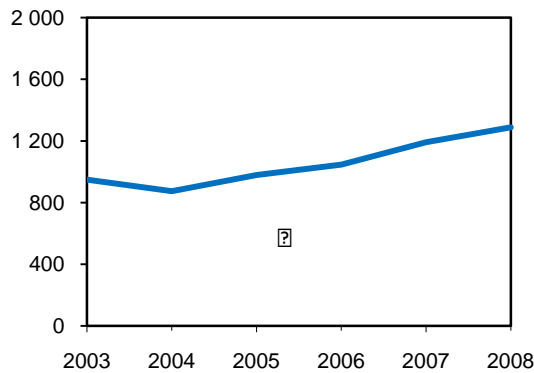
Skolinspektionen kan dessutom **avskriv** en anmälan. Ett avskrivningsbeslut innebär att Skolinspektionen inte utreder ärendet. Anledningen kan till exempel vara att anmälaren tar tillbaka sin anmälan och Skolinspektionen bedömer att det inte finns skäl att utreda ärendet eller att anmälan gäller befarade brister (som ännu inte uppstått).

Utöver nya inkomna anmälningar hanterar Skolinspektionen även **uppföljningar** och begäran om **omprövningar** av tidigare beslut. Uppföljningen innebär att inkomna anmälningar som resulterat i kritik vanligtvis följs upp till dess huvudmannen och skolan har vidtagit de åtgärder som behövs för att komma till rätta med bristerna. Skolinspektionens beslut i anmälningsärenden är inte överklagbara men om en sådan begäran inkommer från någon av de inblandade parterna kan myndigheten göra en omprövning av ärendet. I några enstaka fall per år leder omprövningen till att tidigare beslut ändras.

Antal anmälningar

Under 2008 mottog Skolverket/Skolinspektionen nästan 1 290 nya anmälningar där föräldrar eller någon annan riktade kritik mot en skola om missförhållanden. Jämfört med året innan var det en ökning med knappt 100 ärenden eller 8 procent. Sedan 2003 har anmälningarna ökat med 36 procent.

Figur 1. Totalt antal inkomna anmälningar åren 2003 – 2008

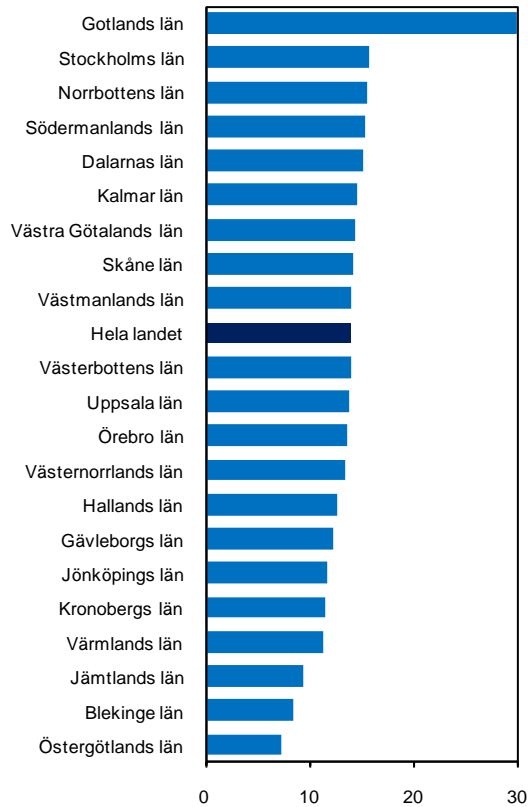


Nästan 74 procent av anmälningarna var riktade mot grundskolor. Därefter kommer gymnasieskolor med 12 procent av anmälningarna och förskoleklass med 8 procent. Andelen anmälningar riktade mot grundskolor ligger på samma nivå som året innan även om antalet är något högre, knappt 140 anmälningar. Jämfört med år 2003 ökade antal anmälningar som riktas mot grundskolor med 50 procent att jämföra med den totala ökningen på knappt 36 procent.

Fördelat på län ligger Stockholms län högst med drygt 310 anmälningar, därefter kommer Västra Götaland och Skåne län med drygt 220 respektive 170 inkomna anmälningar.

Om man tar hänsyn till antalet invånare i respektive län får man dock en annan bild. Gotland är det län som har högst antal anmälningar per 100 000 invånare med 30 anmälningar per 100 000, vilket är dubbelt så många som landets genomsnitt. Övriga län ligger i intervallet mellan 11 och 16 anmälningar per 100 000 invånare. Östergötlands län har det lägsta antalet anmälningar per invånare.

Figur 2. Inkomna anmälningar efter län per 100 000 invånare år 2008.

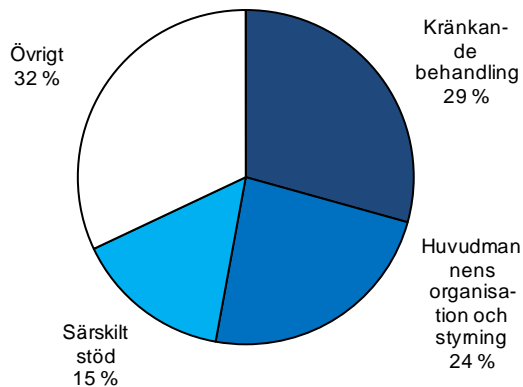


Anmälningar efter sakområde

Varje anmälan kategoriseras utifrån ett antal olika sakområden beroende på dess innehåll.

Vanligast förekommande kategori är kränkande behandling, drygt 530 av de inkomna anmälningarna rör kränkande behandling. Den näst vanligaste kategorin 2008 är huvudmannens organisation och styrning som ökade med 62 procent jämfört med föregående år. Denna ökning beror dock sannolikt delvis på förändrade rutiner i samband med Skolinspektionens övertagande av denna verksamhet. Ett annat vanligt sakområde är särskilt stöd.

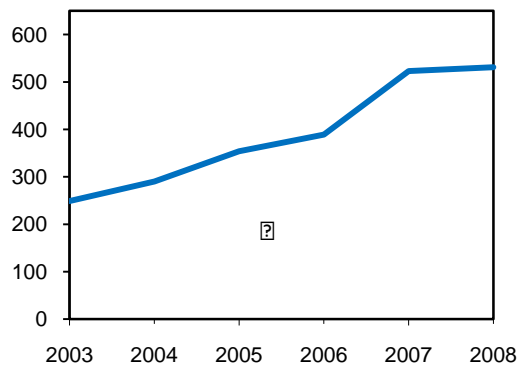
Figur 3. Inkomna anmälningar efter kategoriseringen i sakfrågan år 2008.



Storstadslänet har flest anmälningar vad gäller de flesta sakområden. Bilden förändras om antalet anmälningar sätts i relation till befolkningen. Det län som då har högst andel inom de tre vanligast förekommande sakområdena (kränkande behandling, huvudmannens organisation och styrning samt särskilt stöd) är Gotlands län.

Antalet anmälningar som rör kränkande behandling ligger på samma nivå som 2007. Fram till 2007 ökade dock antalet anmälningar som rör kränkande behandling stadigt. Under hela perioden 2003 -2008 har antalet anmälningar som rör kränkande behandling nästan fördubblats

Figur 4. Totalt antal inkomna anmälningsärenden som rör kränkande behandling åren 2003 – 2008



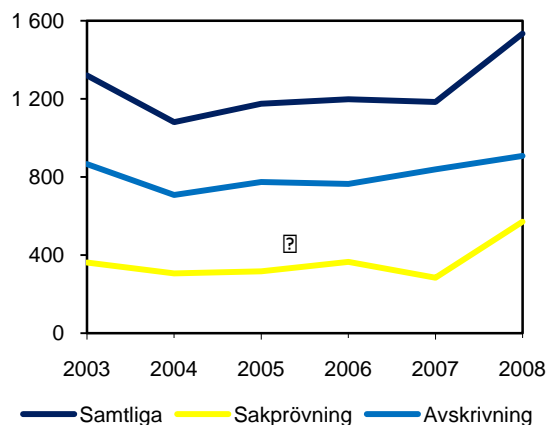
Beslutade ärenden

Skolinspektionen/Skolverket fattade under 2008 drygt 1 500 beslut som rör nya anmälningar inkomna under 2008 eller tidigare, vilket är en ökning med 30 procent jämfört med föregående år. Under perioden 2003–2008 ökade besluten med 16 procent.

I nästan 40 procent (571 ärenden) av alla ärenden som beslutades år 2008 gjordes en sakprövning. Ärenden som avskrivits (inte behandlats) utgjorde knappt 60 procent (906 ärenden) medan avvisingarna stod för några procent (55 ärenden) av alla beslutade ärenden. Det är huvudsakligen sakprövade ärenden som har ökat under perioden 2003–2008 medan de som avvisats har minskat. Antalet avskrivningsbeslut är relativt konstant under perioden.

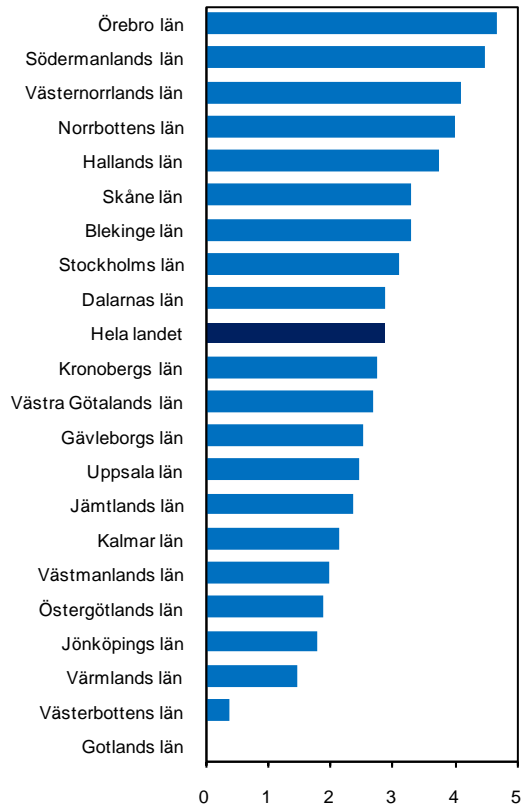
Av de beslutande ärendena under 2008 ledde 264 till kritik. Det var drygt hälften av alla sakprövade beslut eller nästan 20 procent av *samtliga* beslut som fattades år 2008.

Figur 5. Antal beslutade ärenden efter beslutstyp åren 2003–2008.



Fördelat på län ligger Stockholm högst med 61 kritikbeslut, därefter kommer Västra Götaland och Skåne län med 42 respektive 40 kritikbeslut. Om man tar hänsyn till antalet invånare i respektive län får man dock en annan bild. Örebro och Södermanland är de län som har högst antal kritikbeslut per 100 000 invånare med cirka 5 kritikbeslut var, följt av Västernorrlands län med 4 kritikbeslut per 100 000 invånare. Övriga läns antal kritikbeslut ligger i intervallet mellan 2 och 3. Gotlands län har inga kritikbeslut år 2008.

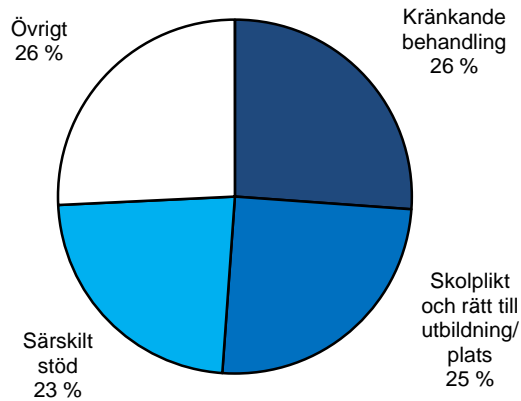
Figur 6. Antal kritikbeslut efter län per 100 000 invånare år 2008.



Sakområden som kritiseras

Det vanligast förekommande sakområdet i kritikbeslut är kränkande behandling, 69 av de 264 fattade kritikbesluten rör kränkande behandling. Detta motsvarar cirka en fjärdedel av alla kritikbeslut. Den näst vanligaste kategorin 2008 är skolplikt och rätt till utbildning/plats samt särskilt stöd med 66 respektive 61 kritikbeslut.

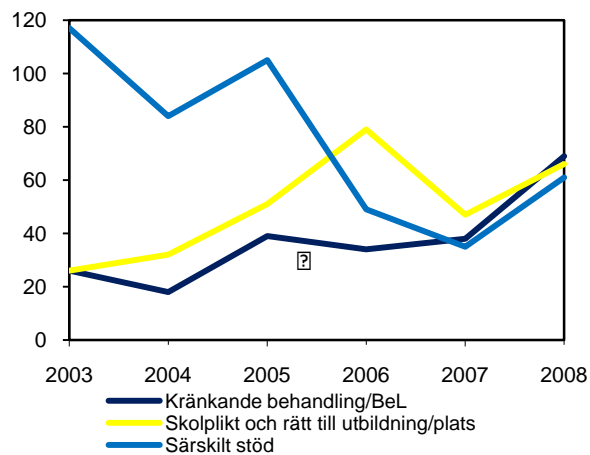
Figur 7. Kritikbeslut efter kategoriseringen i sakfrågan år 2008.



Samtliga av de tre vanligaste kritikområdena ökade jämfört med föregående år. Antalet kritikbeslut gällande kränkande behandling ökade med 81 procent medan antalet kritikbeslut gällande särskilt stöd och skolplikt och rätt till utbildning/plats ökade med 74 respektive 40 procent.

Under perioden 2003–2008 ökade både antalet kritikbeslut gällande kränkande behandling samt skolplikt och rätt till utbildning/plats med 165 respektive 154 procent. Kritikbesluten gällande särskilt stöd minskade däremot med 48 procent under samma period.

Figur 7. Antal kritikbeslut efter kategoriseringen i sakområde åren 2003–2008.

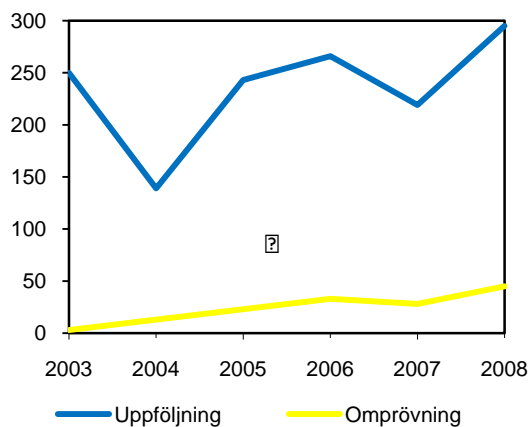


Uppföljning – åtgärder efter kritikbeslut

Utöver inkomna anmälningar hanterar Skolinspektionen även uppföljningar och omprövningar av tidigare beslut.

Uppföljning innebär att de beslut där kritik riktats vanligtvis följs upp för att se om åtgärder vidtagits för såväl berörd elev som generella åtgärder på skolan. År 2008 handlagdes knappt 300 uppföljningar, vilket innebär en ökning med 35 jämfört med föregående år. Antalet uppföljningar ökar något under denna period men det förekommer stora variationer från år till år.

Figur 8. Antal uppföljningar och omprövningar åren 2003–2008.



Omprövning innebär att Skolinspektionen gör en ny prövning av ett ärende där det finns ett tidigare beslut. År 2008 handlagdes 45 sådana omprövningar, vilket innebär en ökning med 61 procent jämfört med föregående år. Antalet omprövningar uppvisar en stabil ökning under perioden 2003–2008. Av de 45 omprövningar som gjordes år 2008 ändrades beslutet i enbart ett par fall.

Tabellförteckning

1. Antal anmälningsärenden i länen efter registreringstyp år 2008.
2. Antal anmälningsärenden i länen efter huvudmannaskap år 2008.
3. Antal anmälningsärenden efter registreringstyp åren 2003–2008.
4. Antal anmälningsärenden och andel ärenden som beslutades under samma år som registreringsåret i länen åren 2003–2008.
5. Antal anmälningsärenden efter antal sakområden per anmälningsärende åren 2003–2008.
6. Antal anmälningsärenden per sakområde år 2008.
7. Antal anmälningsärenden efter verksamhetsform åren 2003–2008.
8. Antal beslutade anmälningsärenden i länen efter beslutstyp år 2008.
9. Antal och andel beslutade anmälningsärenden efter beslutstyp åren 2003–2008.
10. Andel av sakprövade anmälningsärenden efter beslutstyp åren 2003–2008.
11. Antal beslutade anmälningsärenden i länen efter huvudmannaskap år 2008.
12. Antal anmälningsärenden som resulterade i kritik efter antal sakområden per anmälningsärende åren 2003–2008.
13. Antal anmälningsärenden som resulterade i kritik efter sakområde åren 2003–2008.

Tabellbilaga

Tabell 1. Antal anmälningssärenden i länen efter registreringstyp år 2008

Län	2008			
	Totalt	Därav		
		Inkomna	Uppföljning	Omprövning
Hela landet	1 628	1 288	295	45
Blekinge län	16	13	3	-
Dalarnas län	53	42	10	1
Gotlands län	19	17	1	1
Gävleborgs län	38	34	4	-
Hallands län	50	37	13	-
Jämtlands län	17	12	5	-
Jönköpings län	52	39	10	3
Kalmar län	43	34	7	2
Kronobergs län	22	21	1	-
Norrbottnens län	53	39	11	3
Skåne län	212	173	36	3
Stockholms län	395	312	67	16
Södermanlands län	59	41	15	3
Uppsala län	57	45	11	1
Värmlands län	34	31	3	-
Västerbottens län	44	36	6	2
Västernorrlands län	48	33	15	-
Västmanlands län	49	35	11	3
Västra Götalands län	276	225	44	7
Örebro län	47	38	9	-
Östergötlands län	44	31	13	-

Tabell 2. Antal anmälningsärenden i länen efter huvudmannaskap år 2008

Län	2008			
	Totalt	Därav		
		Kommun	Fristående	Övriga
Hela landet	1 628	1 419	208	1
Blekinge län	16	15	1	-
Dalarnas län	53	52	1	-
Gotlands län	19	19	-	-
Gävleborgs län	38	35	3	-
Hallands län	50	48	2	-
Jämtlands län	17	14	3	-
Jönköpings län	52	48	4	-
Kalmar län	43	41	2	-
Kronobergs län	22	21	1	-
Norrbottens län	53	48	5	-
Skåne län	212	186	26	-
Stockholms län	395	307	87	1
Södermanlands län	59	56	3	-
Uppsala län	57	49	8	-
Värmlands län	34	31	3	-
Västerbottens län	44	39	5	-
Västernorrlands län	48	44	4	-
Västmanlands län	49	46	3	-
Västra Götalands län	276	239	37	-
Örebro län	47	44	3	-
Östergötlands län	44	37	7	-

Tabell 3. Antal anmälningsärenden efter registreringstyp åren 2003–2008

Registrerings- typ	År					
	2003	2004	2005	2006	2007	2008
Samtliga	1 202	1 026	1 245	1 345	1 439	1 628
Inkomna	949	874	979	1 046	1 192	1 288
Uppföljning	250	139	243	266	219	295
Omprovning	3	13	23	33	28	45

Tabell 4. Antal anmälningsärenden och andel ärenden som beslutades under samma år som registreringsåret i länen åren 2003–2008

Län	År 2003		2004		2005		2006		2007		2008	
	Totalt antal anmälnings- ärenden	Därav Andel beslutade under året	Totalt antal anmälnings- ärenden	Därav Andel beslutade under året	Totalt antal anmälnings- ärenden	Därav Andel beslutade under året	Totalt antal anmälnings- ärenden	Därav Andel beslutade under året	Totalt antal anmälnings- ärenden	Därav Andel beslutade under året	Totalt antal anmälnings- ärenden	Därav Andel beslutade under året
Hela landet	1 202	65	1 026	66	1 245	65	1 345	58	1 439	49	1 628	52
Blekinge län	12	75	12	83	18	100	17	35	14	71	16	50
Dalarnas län	24	79	28	68	20	60	30	63	34	59	53	53
Gotlands län	3	67	8	75	-	-	4	25	11	45	19	68
Gävleborgs län	32	53	24	54	44	55	42	71	40	48	38	50
Hallands län	34	85	17	76	34	79	54	54	62	53	50	58
Jämtlands län	14	57	20	70	18	56	20	55	21	52	17	76
Jönköpings län	21	81	21	95	20	70	27	67	34	47	52	65
Kalmar län	34	65	25	68	28	68	27	59	31	48	43	63
Kronobergs län	15	60	20	85	16	100	12	42	22	50	22	59
Norrbottnens län	54	67	31	68	38	47	52	67	52	52	53	60
Skåne län	172	70	175	81	176	69	188	59	198	49	212	54
Stockholms län	285	54	265	57	325	62	345	57	348	49	395	48
Södermanlands län	29	66	16	75	42	67	29	62	28	32	59	46
Uppsala län	49	51	39	62	64	70	55	49	49	39	57	47
Värmlands län	33	91	22	64	32	53	29	69	29	55	34	41
Västerbottens län	27	59	28	61	30	63	41	61	42	43	44	48
Västernorrlands län	33	61	27	67	32	63	27	52	34	26	48	56
Västmanlands län	17	59	38	68	27	59	32	53	28	36	49	55
Västra Götalands län	242	67	150	62	210	64	227	60	278	56	276	51
Örebro län	34	82	27	52	33	76	36	56	42	40	47	40
Östergötlands län	38	71	33	67	38	76	51	55	42	33	44	59

Tabell 5. Antal anmälningssärenden efter antal sakområden per anmälningssärende åren 2003–2008

År	Antal sakområden per ärende					Genomsnittlig antal sakfrågor per ärende	Totalt antal anmälningssärenden
	1	2	3	4	5		
2003	578	398	155	42	29	1,79	1 202
2004	557	292	122	41	14	1,70	1 026
2005	658	393	137	47	10	1,68	1 245
2006	619	511	149	50	16	1,76	1 345
2007	605	545	202	66	21	1,86	1 439
2008	861	485	213	51	18	1,70	1 628

Tabell 6. Antal anmälningssärenden per sakområde år 2008

Anm. Ett anmälningssärende kan omfatta en eller flera sakområden

Sakområde	Totalt	Därav		
		Inkomna	Uppföljning	Omprövning
Anpassad studiegång	6	3	3	-
Avgifter	37	24	10	3
Betyg, omdömen m.m.	65	53	10	2
Disciplinära åtgärder	26	18	9	1
Elevinflytande	5	5	-	-
Huvudmannens organisation och styrning	559	426	116	17
Kränkande behandling	619	531	63	25
Modersmål, svenska som andra språk m.m.	15	12	3	-
Samarbete och information skola/hem	173	137	31	5
Skolhälsovård	3	2	1	-
Skolplikt och rätt till utbildning/plats	236	155	76	5
Särskild undervisning enl. SkoL10:3	7	6	1	-
Särskilt stöd	369	273	92	4
Utbildningens innehåll	56	43	12	1
Vårdnadsproblematik	34	30	4	-
Övrigt	94	87	5	2
Ej angivet	5	5	-	-

Tabell 7. Antal anmälningsärenden efter verksamhetsform åren 2003–2008

Verksamhetsform	År					
	2003	2004	2005	2006	2007	2008
Totalt antal anmälningsärenden	1 202	1 026	1 245	1 345	1 439	1 628
Skolbarnsomsorg	11	10	12	13	8	8
Förskoleklass	128	113	119	122	123	133
Grundskola	798	706	885	936	1 057	1 190
Obligatorisk särskola	34	31	30	40	17	30
Gymnasieskola	143	116	146	180	177	196
Gymnasiesärskola	20	9	12	20	17	10
Kompl skola	1	-	1	-	-	-
Komvux	39	24	22	15	23	24
Särvux	1	-	-	-	-	-
Sameskola	2	1	-	-	-	2
Sfi	4	5	2	3	1	10
Specialskola	13	1	2	1	7	2
Utlandsskola	4	-	5	2	1	1
Övrigt	4	9	9	11	7	10
Okänt	-	1	-	2	1	12

Tabell 8. Antal beslutade anmälningsärenden i länen efter beslutstyp år 2008

Län	2008 Totalt	Därav				
		Avvisning	Avskrivning	Sakprövning	Därav Kritik	Ej Kritik
Hela landet	1 534	55	908	571	264	307
Blekinge län	14	-	9	5	5	0
Dalarnas län	40	1	24	15	8	7
Gotlands län	16	2	14	-	0	0
Gävleborgs län	39	-	21	18	7	11
Hallands län	58	1	37	20	11	9
Jämtlands län	22	2	14	6	3	3
Jönköpings län	47	1	26	20	6	14
Kalmar län	39	2	28	9	5	4
Kronobergs län	25	1	11	13	5	8
Norrbottnens län	59	2	34	23	10	13
Skåne län	211	7	123	81	40	41
Stockholms län	357	8	216	133	61	72
Södermanlands län	45	1	25	19	12	7
Uppsala län	63	5	38	20	8	12
Värmlands län	29	-	15	14	4	10
Västerbottens län	43	3	26	14	1	13
Västernorrlands län	48	2	25	21	10	11
Västmanlands län	36	2	20	14	5	9
Västra Götalands län	247	13	152	82	42	40
Örebro län	45	1	24	20	13	7
Östergötlands län	51	1	26	24	8	16

Tabell 9. Antal och andel beslutade anmälningssärenden efter beslutstyp åren 2003–2008

Beslutstyp	År											
	2003	Andel av totalen	2004	Andel av totalen	2005	Andel av totalen	2006	Andel av totalen	2007	Andel av totalen	2008	Andel av totalen
Samtliga	1 320		1 081		1 175		1 198		1 184		1 534	
Avvisning	92	7	67	6	84	7	69	6	61	5	55	4
Avskrivning	866	66	708	65	774	66	764	64	839	71	908	59
Sakprövning	362	27	306	28	317	27	365	30	284	24	571	37
Därav Kritik	271	21	218	20	233	20	226	19	163	14	264	17
Ej Kritik	91	7	88	8	84	7	139	12	121	10	307	20

Tabell 10. Andel av sakprövade anmälningssärenden efter beslutstyp åren 2003–2008

Beslutstyp	År						
	2003	2004	2005	2006	2007	2008	
Sakprövning							
Därav Kritik	75	71	74	62	57	46	
Ej Kritik	25	29	26	38	43	54	

Tabell 11. Antal beslutade anmälningsärenden i länen efter huvudmannaskap år 2008

Län	2008			
	Totalt	Därav		
		Kommun	Fristående	Övriga
Blekinge län	14	14	-	-
Dalarnas län	40	39	1	-
Gotlands län	16	16	-	-
Gävleborgs län	39	32	7	-
Hallands län	58	56	2	-
Jämtlands län	22	18	4	-
Jönköpings län	47	42	5	-
Kalmar län	39	35	4	-
Kronobergs län	25	24	1	-
Norrbottnens län	59	56	3	-
Skåne län	211	176	35	-
Stockholms län	357	278	76	3
Södermanlands län	45	41	4	-
Uppsala län	63	55	8	-
Värmlands län	29	27	2	-
Västerbottens län	43	37	6	-
Västernorrlands län	48	47	1	-
Västmanlands län	36	34	2	-
Västra Götalands län	247	217	30	-
Örebro län	45	42	3	-
Östergötlands län	51	44	7	-
Hela landet	1 534	1 330	201	3

Tabell 12. Antal anmälningssärenden som resulterade i kritik efter antal sakområden per anmälningssärende åren 2003–2008

År	Antal sakområde per ärende					Genomsnittlig antal sakfrågor per ärende	Totalt antal sak- prövade anmälningss- ärenden
	1	2	3	4	5		
2003	115	93	31	12	1	1,65	271
2004	114	60	18	3	1	1,40	218
2005	144	69	18	0	1	1,46	233
2006	138	73	12	3	0	1,47	226
2007	112	45	4	2	0	0,84	263
2008	162	77	19	6	0	1,50	264

Tabell 13. Antal anmälningssärenden som resulterade i kritik efter sakområde åren 2003–2008

Sakområde	År					
	2003	2004	2005	2006	2007	2008
Anpassad studiegång	2	2	1	18	2	1
Avgifter	1	6	8	5	5	9
Betyg, omdömen m.m.	10	8	1	1	4	14
Disciplinära åtgärder	-	-	-	1	6	4
Elevinflytande	4	-	-	-	-	-
Huvudmannens organisation och styrning	15	10	6	13	8	12
Kränkande behandling	26	18	39	34	38	69
Modersmål, svenska som andra språk m.m.	4	1	-	1	3	1
Samarbete och information skola/hem	27	16	14	15	11	16
Skolhälsovård	1	-	-	-	-	-
Skolplikt och rätt till utbildning/plats	26	32	51	79	47	66
Särskild undervisning enl. SkoL10:3	-	-	-	-	-	-
Särskilt stöd	117	84	105	49	35	61
Utbildningens innehåll	3	6	-	-	2	1
Vårdnadsproblematik	-	-	-	6	-	3
Övrigt	8	3	3	1	1	7
Ej angivet	20	22	2	-	-	-