

Uppföljningsbesök på nystartade fristående skolor läsåret 2010/2011

Sammanfattning

- Skolinspektionen genomför uppföljningsbesök på samtliga nystartade fristående skolor i Sverige. Läsåret 2010/2011 fann Skolinspektionen brister på två tredjedelar av de 83 skolor som besöktes.
- Skolinspektionen bedömer att flertalet av skolorna med brister kommer att kunna vidta åtgärder för att själva rätta till bristerna. På 15 skolor var bristerna dock så omfattande eller allvarliga att myndigheten vidtagit eller kommer att vidta ytterligare åtgärder mot skolorna.
- Grundskolorna hade färre brister än gymnasieskolorna. 40 procent av grundskolorna, jämfört med 25 procent av gymnasieskolorna, drevs i enlighet med besluten om godkännande och rätt till bidrag.
- Skolinspektionen har noterat flest brister inom granskningsområdena lärare (antal, behörighet, och anställningsförhållanden) samt skolornas verksamhetsbeskrivningar (bland annat likabehandling, elevinflytande, timplan och undervisning).

Inledning

Under våren 2011 har Skolinspektionen genomfört uppföljningsbesök på samtliga fristående skolor som startats läsåret 2010/2011. Sammanlagt 83 besök har genomförts. Utgångspunkten för besöken har varit att följa upp om skolorna bedriver sin verksamhet i enlighet med det beslutsunderlag som har legat till grund för Skolinspektionens beslut om godkännande och rätt till bidrag. I de fall där uppföljningsbesöken indikerat brister i verksamheten har Skolinspektionen tagit ställning till om det finns behov av att vidta ytterligare åtgärder från myndighetens sida i form av till exempel tidigarelagd tillsyn.

Uppföljningsbesöken - Syfte och tillvägagångssätt

I sin handläggning av ansökningar om att få starta fristående skolor kontrollerar Skolinspektionen att de sökande har för avsikt att följa de författningar och förordningar som gäller. Den prövning som Skolinspektionen gör baseras på de uppgifter som lämnas skriftligen av sökanden.

Med uppföljningsbesöken kan Skolinspektionen kontrollera att skolorna driver sin verksamhet i enlighet med de underlag som legat till grund för beslutet om godkännande och rätt till bidrag. Ytterligare ett syfte med uppföljningsbesöken har varit att informera skolorna om regelverket för fristående skolor samt hänvisa till bland annat styrdokument och allmänna råd från Skolverket som kan stödja skolorna i deras arbete med att bedriva en verksamhet av hög kvalitet.

Under besöket förs ett protokoll där skolans verksamhet jämförs med det underlag som legat till grund för tillståndsbeslutet. Inspektörerna kopplar de eventuella brister man iakttar till de områden som funnits med i handläggningen av tillståndsärendet¹. Fortsatt i analysen benämns dessa brister därför även som *avvikelser* från beslutsunderlaget. I uppföljningsprotokollen finns följande områden:

- Huvudman
- Årskurser/utbildningar och elevantal
- Ekonomi
- Skolans inriktning (endast gymnasieskolor)
- Läroplan och kursplaner²
- Skolans verksamhetsbeskrivning
- Förskoleklassens omfattning och innehåll (endast grundskolor med förskoleverksamhet)
- Betyg
- Uppföljning av elevernas kunskapsutveckling
- APU – Arbetsplatsförlagd utbildning (endast gymnasieskolor)
- Antagningsvillkor/urvalsprinciper³
- Pedagogisk ledning
- Lärare
- Skolhälsovård
- Modersmålsundervisning och Svenska som andraspråk
- Lokaler

I samband med avslutat besök gör Skolinspektionen någon av följande bedömningar:

- De skolor som inte uppvisar några avvikelser från beslutet ges den sammanfattande bedömningen *Skolans verksamhet drivs i enlighet med beslut om godkännande och rätt till bidrag.*

¹ Det är först vid uppföljningen som myndigheten kan se om verksamheten motsvarar de uppgifter som angetts i tillståndsansökan.

² För gymnasieskolor *Läroplan* och *Utbildningsmål samt kurs och poängplaner*.

³ För gymnasieskolor *Intagningsvillkor och urvalsgrunder*.

- De skolor där inspektörerna noterat avvikelser från beslutet men i mindre omfattning och/eller av mindre allvarlig art får den sammanfattande bedömningen *Enligt Skolinspektionens bedömning kommer skolan att kunna vidta åtgärder för att komma tillrätta med avvikelserna.*
- De skolor där inspektörerna noterat omfattande och/eller allvarliga avvikelser från beslutet får den sammanfattande bedömningen *Skolinspektionen överväger att vidta ytterligare åtgärder.* Ett exempel på en sådan åtgärd är tidigare lagd tillsyn av skolan.

När du tolkar statistiken tänk på att ...

- De brister som noterats under uppföljningsbesöken är av olika allvarlig art. Det finns därför inget givet samband mellan antalet identifierade brister på en enskild uppföljd skola och Skolinspektionens slutliga bedömning.
- Vid tidpunkten för uppföljningsbesöken har skolorna kommit olika långt i att bygga upp verksamheten varför noteringarna i samband med besöken inte är jämförbara sinsemellan. Till grund för Skolinspektionens bedömning ligger iakttagelser som gjorts i samband med uppföljningsbesöket och information som lämnats av skolornas huvudmän i samband med ansökan om tillstånd att driva skola samt om rätt till bidrag. Av dessa skäl är det inte möjligt att jämföra granskningen med statistik från myndighetens regelbundna tillsyn av fristående skolor på motsvarande områden.

Skolinspektionen har besökt 83 skolor

Skolinspektionen besökte 83 nystartade skolor under läsåret 2010/2011. 41 grundskolor, två grundsärskolor, 38 gymnasieskolor och två gymnasiesärskolor. Av gymnasieskolorna var 27 skolor yrkesförberedande till sin inriktning och resterande 11 skolor studieförberedande⁴.

De nystartade skolorna drivs av sammanlagt 58 olika huvudmän. 13 av dessa huvudmän hade inför läsåret startat två eller flera skolor⁵. Resterande 45 huvudmän hade inför läsåret startat en skola vardera. Flest skolor, nio gymnasieskolor, hade startats av huvudmannen Baggium Utbildning AB.

⁴ I de fall där de nystartade fristående gymnasieskolorna erbjuder både studieförberedande och yrkesförberedande utbildningar har skolan hänförts till den kategori där skolan erbjuder flest utbildningar.

⁵ För fullständig redovisning av huvudmän med nystartade fristående skolor, se tabell 1 i tabellbilagan.

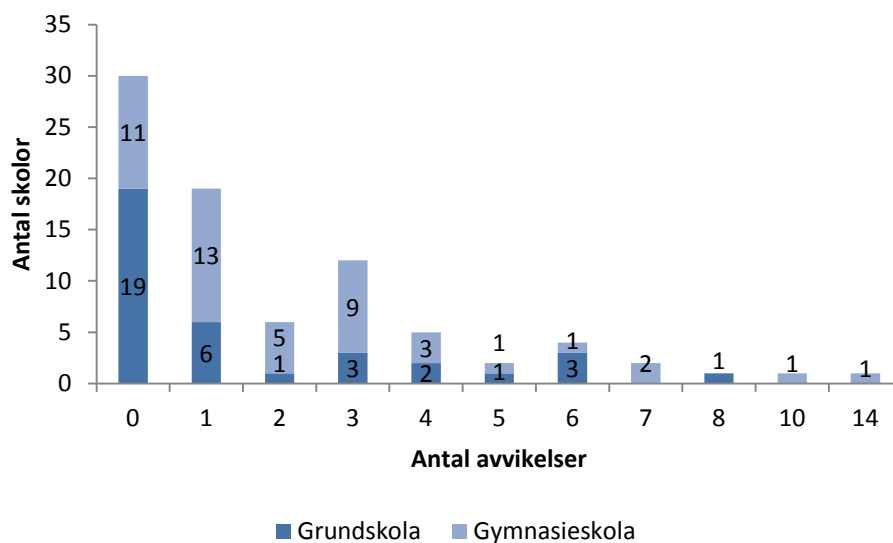
Två av tre skolor har brister

Uppföljningsbesöken visar att cirka en tredjedel av de nystartade skolorna bedriver verksamheten i enlighet med Skolinspektionens tillståndsbeslut. Vid resterande skolor, 53 av 83, avviker verksamheten på en eller flera punkter från tillståndsbeslutet eller från författningarna.

På de flesta skolorna var bristerna mindre omfattande och av mindre allvarig art. Skolinspektionens bedömning var att dessa skolor skulle kunna vidta åtgärder för att komma till rätta med avvikelserna. 15 av skolorna hade dock så omfattande och/eller allvarliga brister att Skolinspektionen bedömde att ytterligare åtgärder skulle vidtas mot skolan. I vissa fall omfattar sådana åtgärder krav från myndighetens sida på att skolorna inkommer med åtgärdsbeskrivningar och kompletterande uppgifter till myndigheten. I andra fall fattas ett beslut om tidigarelagd tillsyn av skolan.

Sammanlagt noterades 167 avvikelser på de skolor som besöktes läsåret 2010/2011. Det högsta noterade antalet avvikelser på en enskild skola uppgår till 14 stycken. På hälften av skolorna där Skolinspektionen noterat avvikelser noterades dock bara en eller två brister. I diagram 1 redovisas det totala antalet avvikelser fördelat på grund- och gymnasieskolor.

Diagram 1: Avvikelser från underlag till grund för Skolinspektionens beslut om godkännande och rätt till bidrag efter grund- och gymnasieskolor.



Fler gymnasieskolor än grundskolor har brister

Skolinspektionen har upptäckt fler brister på gymnasieskolor än på grundskolor. På cirka 75 procent av gymnasieskolorna, jämfört med cirka 60 procent av grundskolorna, noterades brister. Av de skolor Skolinspektionen har vidtagit eller kommer att vidta ytterligare åtgärder mot är nio gymnasieskolor och sex grundskolor.

Gymnasieskolor med yrkesförberedande inriktning avviker i något större utsträckning från underlaget än gymnasieskolor med studieförberedande inriktning.

Flest brister inom områdena verksamhetsbeskrivning och lärare

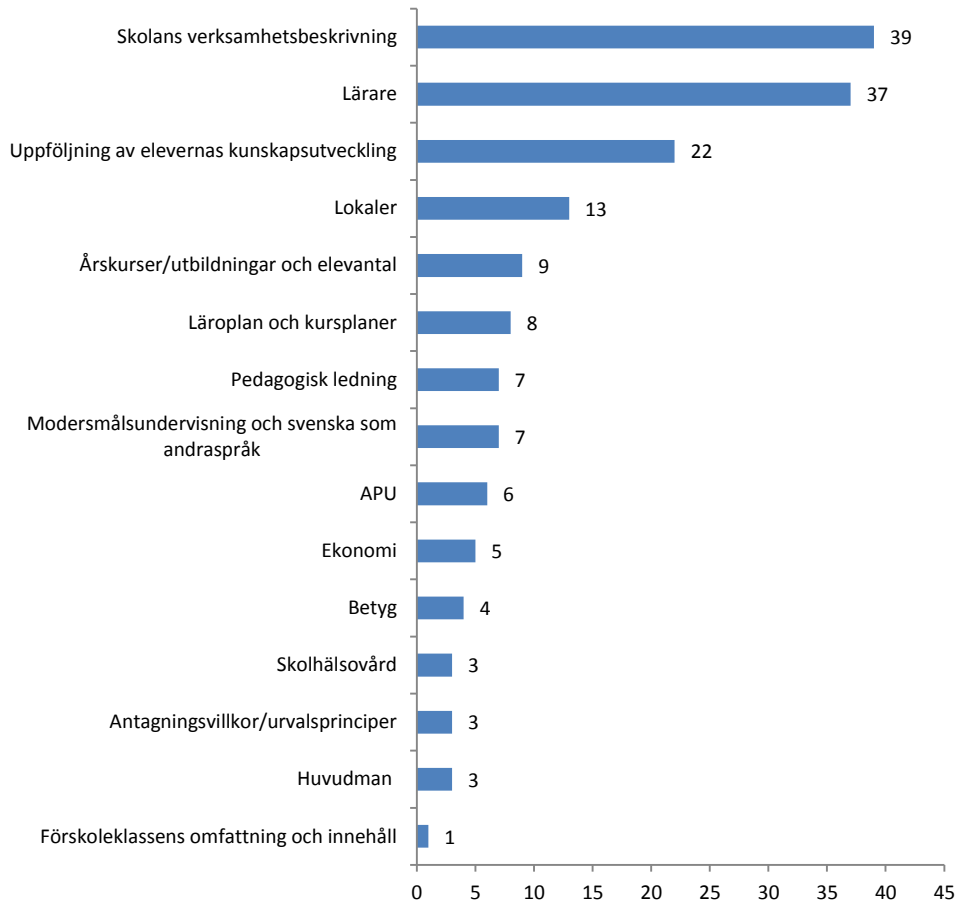
Det granskningsområde där Skolinspektionen har upptäckt flest brister avser skolornas *verksamhetsbeskrivningar*. Cirka en tredjedel av skolorna uppvisar en eller flera brister på området. Bristerna avser bland annat arbetet för likabehandling och elevinflytande samt undervisningens omfattning och innehåll. Brister är lika vanliga på grundskolor som gymnasieskolor.

Även inom granskningsområdet *lärare* har Skolinspektionen upptäckt ett stort antal brister med avseende på lärarbehörighet och anställningsformer på skolorna. Myndigheten har i större utsträckning noterat brister på gymnasieskolor än på grundskolor.

Ett tredje område där många nystartade skolor uppvisar brister är i *uppföljningen av elevernas kunskapsutveckling*. Skolinspektionen kontrollerar bland annat att skolan arbetar med individuella utvecklingsplaner, att eleverna får skriftliga omdömen i samtliga ämnen, hur eventuell stödundervisning organiseras samt om skolorna genomför utvecklingssamtal. Bristerna har noterats på både grund- och gymnasieskolor.

En överblick av de områden Skolinspektionen granskar under uppföljningsbesöken återfinns i bilaga 1.

Diagram 2: Avvikelse från underlag till grund för Skolinspektionens beslut om godkännande och rätt till bidrag, fördelat på granskningsområde.



Mer än hälften av avvikelserna i skolor med allvarliga brister

På de 15 skolor där Skolinspektionen vidtagit/kommer att vidta ytterliga åtgärder upptäcktes sammanlagt 83 avvikelser. Dessa 15 skolor svarar därmed för hälften av samtliga brister som identifierats i samband med uppföljningsbesöken. Flest avvikelser, 16⁶, upptäcktes inom uppföljningsområdet skolans verksamhetsbeskrivning. Inom granskningsområdet lärare upptäcktes sammanlagt 14 avvikelser. Uppföljningen av elevernas kunskapsutveckling uppvisade brister i 13 fall. Åtta identifierade brister relaterade till skolornas lokaler.

Samma typ av brister läsåret 2010/2011 som 2009/2010

De nystartade skolorna läsåret 2010/2011 uppvisar samma typ av brister som de skolor som startade läsåret innan.

Brister relaterade till skolornas lärare, lokaler, verksamhetsbeskrivning, läroplaner och kursplaner samt uppföljning av elevernas kunskaper är de fem vanligaste bristområdena under de två senaste läsåren. Även andelen skolor där brister noterats är ungefär lika hög, två tredjedelar, de senaste läsåren.

Skolinspektionen vidtog ytterligare åtgärder mot 14 av 97 skolor läsåret 2009/2010 jämfört med 15 av 83 skolor under 2010/2011. Under båda läsåren noterades brister på gymnasieskolor i större utsträckning än på grundskolor. Dessutom var brister något vanligare på yrkesförberedande gymnasier än på studieförberedande gymnasier.

⁶ På samma skola kan flera brister kopplade till samma granskningsområde noteras.

Bilaga 1: Vad granskar Skolinspektionen under uppföljningsbesöken?

Uppföljningsbesökens huvudsakliga syfte är att kontrollera att de nystartade fristående skolorna driver sin verksamhet i enlighet med de underlag som ligger till grund för Skolinspektionens beslut om godkännande och rätt till bidrag. De eventuella brister som iakttas kopplas till de områden som kontrolleras i samband med handläggningen av tillståndsärendet. Nedan följer en lista på de områden Skolinspektionen granskar under uppföljningsbesöken samt exempel på frågeställningar kopplade till dessa områden.

Huvudman - Är huvudmannen överensstämmande med den som angetts i beslutet?

Årskurser/utbildningar och elevantal - Hur många elever har skolan? Vilka årskurser/utbildningar har skolan elever i? Har skolan startat samtliga utbildningar? Hur ser sökbilden för skolan ut? Har skolan haft några avhopp?

Ekonomi - Hur ser skolans ekonomiska status ut? Om skolan startat med färre elever än planerat, hur påverkar detta ekonomin? Förekommer någon slags elevavgifter?

Läroplan och kursplaner (Grundskolor), Läroplan och Utbildningsmål samt kurs och poängplaner (Gymnasieskolor) - Vilken läroplan följer skolan? Överensstämmer poängplanerna med de som bifogats beslutet? Har förändringar gjorts i skolans utbildningar?

Skolans verksamhetsbeskrivning - Hur arbetar skolan med värdegrundsfrågor? Finns planer mot kränkande behandling och för likabehandling? Hur arbetar skolan med elevinflytande och elevdemokrati? Har arbetet med kvalitetsredovisning påbörjats? Får eleverna undervisning i alla ämnen? Följer skolan den timplan som bifogades beslutet?

Förskoleklassens omfattning och innehåll (Grundskolor med förskoleverksamhet) - Hur många timmar i veckan har förskoleklassen verksamhet? Hur organiseras förskoleverksamheten?

Betyg - Sätter skolan betyg i enlighet med gällande bestämmelser? För skolan betygskatalog? När sätter lärarna betyg?

Uppföljning av elevernas kunskapsutveckling - Hur arbetar skolan med individuella utvecklingsplaner? Informeras eleverna om målen för de olika ämnena/kurserna? Får

eleverna skriftliga omdömen i samtliga ämnen? Hur har skolan organiserat eventuell stödundervisning? Upprättas åtgärdsprogram för elever i behov av särskilt stöd? Genomförs utvecklingssamtal?

Arbetsplatsförlagd utbildning - APU (Gymnasieskolor) - Har eleverna påbörjat sin APU? Hur ser tillgången ut på APU-platser? Hur får eleverna handledning? Hur går betygssättningen till? Hur anskaffas APU-platser?

Antagningsvillkor/urvalsprinciper (Grundskolor), Intagningsprinciper och urvalsgrunder (Gymnasieskolor) - Följer skolan de urvalsgrunder som angivits i ansökan? Om antagningsprov används, hur är dessa utformade? Har skolan tagit in elever på fri kvot och på vilka grunder har det i så fall gjorts?

Pedagogisk ledning - Har rektor på skolan utbildning och erfarenhet av pedagogiskt arbete? Hur ofta finns rektor på plats?

Lärare - Hur många lärare har skolan? Har lärarna utbildning för den undervisning de bedriver? Är samtliga anställda lärare anställda av huvudmannen?

Skolhälsovård - Har skolans elever tillgång till skolsköterska och skolläkare och hur ser denna tillgång ut?

Modersmålsundervisning och SVA - Erbjuds elever i behov av modersmålsundervisning och svenska som andraspråk? Hur erbjuds eleverna detta? Erbjuds eleverna studiehandledning på modersmålet?

Lokaler - Har skolan ändamålsenliga lokaler? Om speciallokaler eventuellt saknas, hur planerar skolan att ordna dessa?

Bilaga 2: Tabeller

1. Nystartade fristående skolor efter antal etableringar och huvudman, läsåret 2010/11.
2. Antal avvikelser samt antal skolor med avvikelser efter skolform, läsåret 2010/11.
3. Antal avvikelser efter avvikelseområde och skolform, läsåret 2010/11.

Tabell 1. Nystartade fristående skolor efter antal etableringar och huvudman, läsåret 2010/11

Huvudman	Antal skolor	Grund- skolor	Grund- särskolor	Gymnasie- skolor	Gymnasie- särskolor
Baggium Utbildning AB	9	0	0	9	0
Drottning Blankas Gymnasieskola AB	3	0	0	3	0
Internationella Engelska Skolan i Sverige AB	3	3	0	0	0
Karl-Oskar utbildning AB	3	3	0	0	0
Plusgymnasiet AB	3	0	0	3	0
ThorenGruppen AB	3	0	0	3	0
Bergshyddan AB	2	0	1	0	1
Hermods AB	2	0	0	2	0
Jensen Education college AB	2	2	0	0	0
Kunskapsskolan i Sverige AB	2	2	0	0	0
Lernia College AB	2	0	0	2	0
Lärande i Östergötland AB	2	0	0	2	0
PPS, Power Planning Systems AB	2	2	0	0	0
Adinova AB	1	0	0	1	0
Al-Kow nyen Utbildningscentrum	1	1	0	0	0
Bodums Montessoriinspirerade skola i Rossön	1	1	0	0	0
Distra Utbildnings Center AB	1	0	0	1	0
Enigma Omsorg AB	1	0	1	0	0
Fogdaröd omsorg, vård och utbildning	1	0	0	0	1
Fridaskolorna AB	1	1	0	0	0
Friskolan i Mariestad AB	1	1	0	0	0
Funktionsanalys i skolan AB	1	1	0	0	0
Futuraskolan AB	1	1	0	0	0
Föräldrakooperativet runstenens ekonomiska förening	1	1	0	0	0
Global Bridge i Sverige AB	1	1	0	0	0
Gothenburg Association AB	1	0	0	1	0
Gottnebygdens samhällsförening	1	1	0	0	0
Hamnaskolan	1	1	0	0	0
Heliås utbildning AB	1	1	0	0	0
Huddunge Byskola Ekonomisk förening	1	1	0	0	0
Hushållningssällskapet Kompetensutveckling i Syd AB	1	0	0	1	0
IT Gymnasiet Sverige AB	1	0	0	1	0
Jungs Friskola Ekonomisk Förening	1	1	0	0	0
Knivsta Pastorat	1	1	0	0	0
Kunskapskärnan Utbildning AB	1	1	0	0	0

Tabell 1. Forts.

Huvudman	Antal skolor	Grund- skolor	Grund- särskolor	Gymnasie- skolor	Gymnasie- särskolor
Lars Sonesson	1	0	0	1	0
Lilla och Stora Emilia AB	1	1	0	0	0
Ljud & Bildskolan LBS AB	1	0	0	1	0
Ljungby Fria Gymnasium	1	0	0	1	0
Lonnhyttans skola ekonomiska förening	1	1	0	0	0
Lärlingsgymnasiet i Sverige AB	1	0	0	1	0
Nya Centralskolan i Virserum AB	1	1	0	0	0
Olympen AB	1	1	0	0	0
Roslagens Turismutbildning AB	1	0	0	1	0
Skattunge friskola	1	1	0	0	0
Sommarens Ekonomiska Förening	1	1	0	0	0
Stiftelsen Kfum Söder Fryshuset	1	1	0	0	0
Stiftelsen Uppsala Musikklasser	1	1	0	0	0
Stiftelsen Äventyret	1	1	0	0	0
Stockholms Barn & Ungdomsstöd AB	1	0	0	1	0
Trollebygdens byaskolor ekonomisk förening	1	1	0	0	0
Tulinkisuando friskoleförening	1	1	0	0	0
Ultra Education	1	0	0	1	0
Vittra AB	1	1	0	0	0
Voullerims friskola AB	1	1	0	0	0
Växjö Internationella grundskola	1	1	0	0	0
Wetterbygdens Gymnasium AB	1	0	0	1	0
Yrkesplugget AB	1	0	0	1	0
Samtliga	83	41	2	38	2

Tabell 2. Antal avvikelser samt antal skolor med avvikelser efter skolform, läsåret 2010/11

Skolform	Skolor		Skolor utan avvikelser		Skolor med avvikelser		Noterade avvikelser	
	Antal	Andel	Antal	Andel	Antal	Andel	Antal	Genomsnitt
Samtliga skolor	83	100%	30	36%	53	64%	167	2,0
Grundskola, förskoleklass	41	49%	17	41%	24	59%	75	1,8
Grundsärskola	2	2%	2	100%	0	0%	0	0,0
Gymnasieskola	38	46%	10	26%	28	74%	91	2,4
<i>Studieförberedande</i>	11	13%	4	36%	7	64%	20	1,8
<i>Yrkesförberedande</i>	27	33%	6	22%	21	78%	71	2,6
Gymnasiesärskola	2	2%	1	50%	1	50%	1	0,5

Tabell 3. Antal avvikelser efter avvikelseområde och skolform, läsåret 2010/11

Avvikelseområde	Samtliga skolor	Grundskola, förskoleklass	Gymnasie-skola	Gymnasie-särskola		
				Studie-förberedande	Yrkes-förberedande	
Samtliga	167	75	91	20	71	1
Skolans verksamhetsbeskrivning	39	20	19	1	18	0
Lärare	37	16	21	7	14	0
Uppföljning av elevernas kunskapsutveckling	22	11	11	6	5	0
Lokaler	13	6	7	1	6	0
Årskurser/utbildningar och elevantal	9	4	5	1	4	0
Läroplan och kursplaner*	8	0	7	2	5	1
Modersmålsundervisning och svenska som andraspråk	7	6	1	0	1	0
Pedagogisk ledning	7	2	5	0	5	0
APU	6	0	6	1	5	0
Ekonomi	5	2	3	1	2	0
Betyg	4	0	4	0	4	0
Huvudman	3	3	0	0	0	0
Antagningsvillkor/urvalsprinciper**	3	2	1	0	1	0
Skolhälsovård	3	2	1	0	1	0
Förskoleklassens omfattning och innehåll	1	1	0	0	0	0

* För gymnasieskolor Läroplan och Utbildningsmål samt kurs- och poängplaner.

** För gymnasieskolor Intagningsvillkor och urvalsgrunder