

Skolinspektionens uppföljningsbesök på nystartade fristående skolor läsåret 2009/2010

Sammanfattning

- Läsåret 2009/10 genomförde Skolinspektionen uppföljningsbesök på samtliga nystartade fristående skolor i Sverige. På två tredjedelar av dessa fann Skolinspektionen avvikelser från underlaget för tillståndsbeslutet på en eller flera punkter. På en tredjedel av skolorna bedrevs verksamheten i enlighet med besluten om godkännande och rätt till bidrag.
- Av grundskolorna drevs nära varannan i enlighet med underlag för beslut om godkännande och rätt till bidrag. Av gymnasieskolorna drevs var fjärde i enlighet med underlag. Studieförberedande gymnasieskolor drevs i något högre utsträckning än yrkesförberedande i enlighet med underlaget.
- Skolinspektionen har noterat flest brister inom området lärare. Avvikelserna återfinns på cirka var tredje uppföljd skola och omfattar i huvudsak anställningsformer gjorda i strid med författningarna samt bristande behörighet i de ämnen lärarna undervisar i. Andra vanligt förekommande bristområden rör läroplaner och kursplaner samt skolornas verksamhetsbeskrivningar.
- 14 av 97 uppföljda skolor, åtta grundskolor och sex gymnasieskolor, uppvisade så omfattande eller allvarliga brister att Skolinspektionen vidtagit eller kommer att vidta ytterligare åtgärder mot skolorna. Flera av dessa ärenden är ännu inte avslutade.

Inledning

Under läsåret 2009/10 har Skolinspektionen genomfört uppföljningsbesök på samtliga fristående skolor som startats inför läsåret. Sammanlagt 97 besök har genomförts. Under läsåret 2008/2009 gjordes 103 besök. Uppföljningsbesöken har givit indikationer på om skolorna bedriver sin verksamhet i enlighet med det beslutsunderlag som har legat till grund för Skolinspektionens godkännande av ansökan om drift av fristående skola och rätt till bidrag. I de fall där uppföljningsbesöken indikerat brister i verksamheten har Skolinspektionen, med utgångspunkt i bristernas art och antal, tagit ställning till huruvida det finns behov av att vidta ytterligare åtgärder från myndighetens sida i form av till exempel tidigarelagd tillsyn.

Uppföljningsbesöken - Syfte och tillvägagångssätt

När Skolinspektionen handlägger ansökningar från fristående skolor kontrolleras att de sökande har för avsikt att följa de författningar och förordningar som gäller. Den prövning som Skolinspektionen gör baseras på de uppgifter som lämnas skriftligen av sökanden. Uppföljningsbesökens huvudsakliga syfte är att kontrollera att nystartade fristående skolor driver sin verksamhet i enlighet med de underlag som ligger till grund för Skolinspektionens beslut om godkännande och rätt till bidrag. Ytterligare ett syfte med uppföljningsbesöken är att informera skolorna om regelverket för fristående skolor samt hänvisa till bland annat styrdokument och allmänna råd från Skolverket som kan stödja skolorna i deras arbete med att bedriva en verksamhet av hög kvalitet.

I samband med uppföljningsbesöken förs protokoll där en jämförelse görs med det underlag som legat till grund för tillståndsbeslutet. De brister som iaktas kan hänföras till de specifika områden som kontrolleras i samband med handläggningen av tillstånd-särendet¹. Fortsatt i analysen benämns dessa brister därför även som *avvikelser* från beslutsunderlaget. I uppföljningsprotokollen behandlas följande områden:

- Årskurser och elevantal²
- Ekonomi
- Skolans inriktning (endast gymnasieskolor)
- Läroplan och kursplaner³
- Skolans verksamhetsbeskrivning
- Förskoleklassens omfattning och innehåll (endast grundskolor med förskoleverksamhet)
- Betyg
- Uppföljning av elevernas kunskapsutveckling
- APU – Arbetsplatsförlagd utbildning (endast gymnasieskolor)
- Antagningsvillkor/urvalsprinciper⁴
- Pedagogisk ledning
- Lärare
- Skolhälsovård
- Modersmålsundervisning och SvA
- Lokaler

¹ Det är först vid uppföljningen som myndigheten kan se om verksamheten motsvarar de uppgifter som angetts i tillståndsansökan.

² För gymnasieskolor *Utbildningar och elevantal*.

³ För gymnasieskolor *Läroplan* och *Utbildningsmål samt kurs och poängplaner*.

⁴ För gymnasieskolor *Intagningsvillkor och urvalsgrunder*.

Beroende på de eventuella bristernas omfattning och/eller allvar gör Skolinspektionen tre former av sammanfattande kommentarer i samband med slutförandet av uppföljningsprotokollen:

- De nystartade fristående skolor som inte uppvisar några avvikelser från underlaget ges den sammanfattande kommentaren *Skolans verksamhet drivs i enlighet med beslut om godkännande och rätt till bidrag.*
- De skolor där avvikelser från beslutsunderlaget noterats men i mindre omfattning och/eller av mindre allvarlig art ges den sammanfattande kommentaren *Enligt Skolinspektionens bedömning kommer skolan att kunna vidta åtgärder för att komma tillrätta med avvikelserna.*
- Slutligen ges de skolor där omfattande och/eller allvarliga avvikelser från underlaget noterats den sammanfattande kommentaren *Skolinspektionen överväger att vidta ytterligare åtgärder.*

När du tolkar statistiken tänk på att ...

- De brister som noterats under uppföljningsbesöken är av olika allvarlig art varför det inte existerar något givet samband mellan antalet identifierade brister på en enskild uppföljd skola och Skolinspektionens slutliga bedömning.
- Vid tidpunkten för uppföljningsbesöken har skolorna kommit olika långt i uppbyggnaden av verksamheten varför noteringarna i samband med besöken inte är jämförbara sinsemellan. Till grund för Skolinspektionens bedömning ligger enbart de underlag som lämnats av skolornas huvudmän i samband med ansökan om tillstånd att driva skola samt om rätt till bidrag. Av dessa skäl är det inte möjligt att jämföra granskningen med statistik från myndighetens regelbundna tillsyn av fristående skolor på motsvarande områden.

Skolorna

97 nystartade fristående skolor besöktes av Skolinspektionen. 42 var grundskolor, varav en grundsärskola, och 55 gymnasieskolor, varav två gymnasiesärskolor. I 23 av grundskolorna bedrevs även förskoleverksamhet. Sju av grundskolorna var inriktade mot elever i behov av särskilt stöd⁵. Av gymnasieskolorna var 36 skolor yrkesförbere-

⁵ De nystartade friskolorna med inriktning mot elever i behov av särskilt stöd inriktar sig bland annat mot elever med olika typer av neuropsykiatriska funktionsnedsättningar, elever med olika typer av beteendeproblematik och elever med socialpsykiatriska problem.

dande eller till övervägande del yrkesförberedande till sin inriktning och resterande 19 skolor studieförberedande eller till övervägande del studieförberedande⁶.

De 97 fristående skolorna drivs av sammanlagt 63 huvudmän. 11 av dessa huvudmän har inför läsåret startat två eller flera fristående skolor⁷. Resterande 52 huvudmän har inför läsåret startat endast en skola.

Flest skolor, 11 gymnasieskolor, har startats av huvudmannen Baggium Utbildning AB. Bland de huvudmän som startat fler än en fristående skola är den övervägande andelen nystartade verksamheter gymnasieskolor.

Avvikelser från verksamhetsbeskrivningen

Uppföljningsbesöken ger vid handen att en tredjedel av skolorna bedriver verksamheten i enlighet med det underlag som ligger till grund för Skolinspektionens beslut. Vid 64 av de 97 skolorna, cirka två tredjedelar, avviker däremot verksamheten på en eller flera punkter från de underlag som legat till grund för Skolinspektionens tillståndsbeslut.

14 av de skolor vars verksamhet avvek från underlagen hade så omfattande och/eller allvarliga brister⁸ att Skolinspektionen bedömde att ytterligare åtgärder skulle vidtas mot skolan. Övriga skolor med avvikelser uppvisade brister i mindre omfattning och/eller av mindre allvarlig art varför myndighetens sammanfattande bedömning var att skolorna skulle kunna vidta åtgärder för att komma till rätta med avvikelserna.

En jämförelse med uppföljningsbesöken som gjordes läsåret 2008/2009 bör göras med viss försiktighet eftersom arbetsmodellen har förändrats mellan åren. Vid 2009 års uppföljningsbesök informerades dock betydligt färre skolor, cirka hälften av 103 besökta skolorna, om att brister och felaktigheter förelåg i verksamheten och i 14 fall av dessa uppmanades skolans huvudmän att vidta åtgärder.

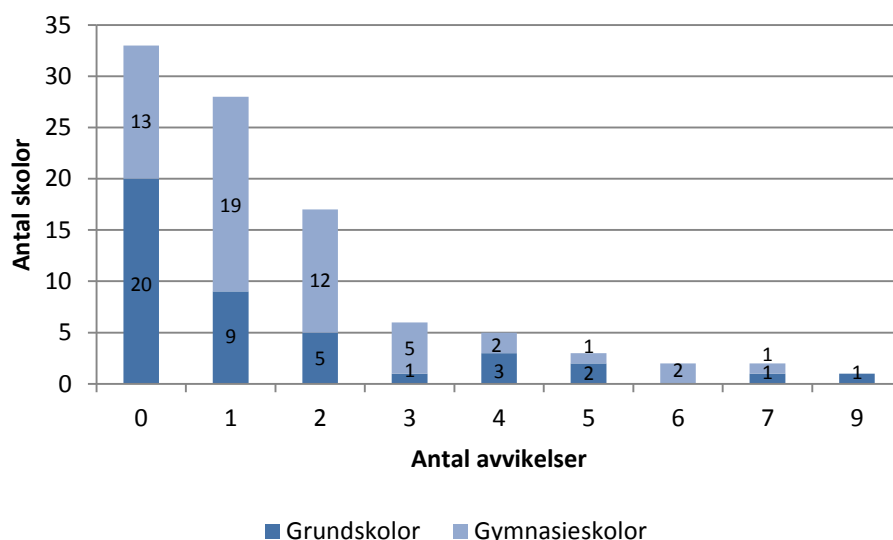
⁶ I de fall där de nystartade fristående gymnasieskolorna erbjuder både studieförberedande och yrkesförberedande utbildningar har skolan hänförs till den kategori där skolan erbjuder flest utbildningar. I de fall där de nystartade fristående gymnasieskolorna erbjuder utbildningar av både studie- och yrkesförberedande art rör det sig i merparten fall om en kraftig dominans av någondera av utbildningstyperna.

⁷ För fullständig redovisning av huvudmän med två eller flera nystartade fristående skolor, se tabell 1 i tabellbilagan.

⁸ Då de avvikelser som noterats under uppföljningsbesöken är av olika allvarlig art existerar inget givet samband mellan antalet avvikelser och Skolinspektionens åtgärder.

Sammanlagt noterades 150 avvikelser på de skolor som besöktes 2010 vilket motsvarar i genomsnitt cirka 1.5 avvikelser per skola. Det högsta antalet avvikelser på en enskild skola som noterats vid uppföljningsbesöken uppgår till nio stycken. Var femte uppföljd skola uppvisar tre eller flera avvikelser från underlaget. I diagram 1 nedan redovisas det totala antalet avvikelser fördelat på grund- och gymnasieskolor.

Diagram 1: Avvikelser från underlag till grund för Skolinspektionens beslut om godkännande och rätt till bidrag. Grund- och gymnasieskolor.



Avvikelser per skolform

De nystartade grundskolorna avviker i mindre utsträckning än de nystartade gymnasieskolorna från de underlag som låg till grund för tillståndsbeslutet. Nära varannan uppföljd grundskola uppvisar inga avvikelser i verksamheten. Motsvarande andel för de uppföljda gymnasieskolorna är cirka 25 procent.

Gymnasieskolor med studieförberedande inriktning avviker i något mindre utsträckning från underlaget än gymnasieskolor med yrkesförberedande inriktning.

De två nystartade gymnasiesärskolorna avviker på någon eller flera punkter från underlaget som låg till grund för Skolinspektionens beslut. Grundsärskolan uppvisade inga avvikelser vid uppföljningsbesöket.

Grundskolor med inriktning mot elever i behov av särskilt stöd uppvisar i sex fall av sju avvikelser jämfört med underlaget för tillståndsbeslutet. Grundskolor med förskoleverksamhet uppvisar i något mindre utsträckning än den genomsnittliga nystartade grundskolan avvikelser från underlaget.

Liknade mönster noterades bland de skolor som besöktes läsåret 2008/2009.

Avvikelser per granskningsområde

Sammanlagt har Skolinspektionen noterat 150 avvikelser från de underlag som låg till grund för Skolinspektionens beslut om godkännande och rätt till bidrag.

Det område där Skolinspektionen har noterat flest avvikelser, 31, från underlagen rör granskningsområdet *lärare*. Cirka två tredjedelar av dessa avvikelser avser brister i lärarbehörigheten på skolorna. Cirka en tredjedel av avvikelserna inom området lärare avser brister i skolornas anställningsformer. I dessa fall rör avvikelserna lärare som arbetar på skolan men som inte är anställda av huvudmannen. Brister i granskningsområdet lärare har återfunnits på sammanlagt nära var tredje besökt nystartad fristående skola.

Även på området *läroplan och kursplaner*⁹ har ett stort antal brister noterats av Skolinspektionen. Totalt har 24 avvikelser från underlagen noterats. Cirka var fjärde nystartad skola hade brister på detta område. De nystartade fristående gymnasieskolorna avviker i större utsträckning från underlagen än grundskolorna. Majoriteten av avvikelserna avser förändringar som skolorna genomfört i kurs-, poäng-, och timplaner samt utbildningsinriktningar jämfört med de verksamhetsunderlag som låg till grund för Skolinspektionens tillståndsbeslut.

Det tredje största undersökta bristområdet på de nystartade fristående skolorna gäller *skolornas verksamhetsbeskrivningar*. På detta område har sammanlagt 20 avvikelser från underlagen noterats. Avvikelserna återfinns på cirka var femte uppföljd skola. Mer än hälften av avvikelserna rör brister i skolornas arbete med likabehandling och elevinfly-

⁹ För gymnasieskolor *Läroplan och Utbildningsmål samt kurs och poängplaner*.

tande. Vanligast är att skolorna inte uppfyller planen mot kränkande behandling enligt de bestämmelser som finns i Skollagen. På flera av dessa skolor saknas även formella former för elevinflytande. Uppföljningsbesöken har också visat att flera skolor inte erbjuder undervisning i samtliga ämnen som ska ingå i utbildningen.

På uppföljningsområdena *skollokaler* samt *uppföljning av elevernas kunskapsutveckling* har 14 avvikelser vardera från underlagen noterats. Den vanligaste anmärkningspunkten på skollokalerna är att skolan saknar lokaler som är ändamålsenliga för de utbildningar skolan bedriver. I två fall har skolorna, i strid med gällande bestämmelser, förlagt delar av utbildningen på andra skolor. En skola saknar läromedel och annan adekvat utrustning för att bedriva skolverksamhet.

När det gäller skolornas kunskapsuppföljning avser de vanligaste bristerna åtgärdsprogram för elever som riskerar att inte nå kursmålen, brister i utförandet av elevernas individuella utvecklingsplaner samt avsaknad av skriftliga omdömen i samtliga ämnen.

13 avvikelser på granskningsområdet *årskurser och elevantal*¹⁰ har noterats av Skolinspektionen. Cirka var åttonde uppföljd skola uppvisar avvikelser från underlagen. På fem skolor understiger elevantalet 20 elever vilket kräver ett medgivande från Skolinspektionen. Bristerna som avser årskurser och utbildningar omfattar bland annat förläggande av vissa utbildningar på skolenheter som saknar tillstånd och emottagande av elever på program där skolan fått avslag på ansökan om godkännande och rätt till bidrag.

Brister i den *pedagogiska ledningen* samt i *modersmålsundervisning och svenska för invandrare* har noterats på vardera sex stycken skolor. Bristerna i pedagogisk ledning avser i flertalet fall avsaknad av pedagogisk erfarenhet och pedagogisk utbildning hos skolans rektor. I ett fall har ledningen av skolan, i strid med regleringen av fristående skolor, utförts av två rektorer.

Inom uppföljningsområdena *skolhälsovård, ekonomi, arbetsplatsförlagd utbildning, antagningsvillkor och urvalsprinciper*¹¹ samt *förskoleklassens omfattning och innehåll*, har fem eller färre avvikelser från underlagen noterats per område. Bristerna i skolhälsovård avser avsaknad av tillgång till skolsköterska och/eller skolläkare på skolan. De ekonomiska avvikelserna avser skolor som av Skolinspektionen, efter samtal med representanter för

¹⁰ För gymnasieskolor *Utbildningar och elevantal*.

¹¹ För gymnasieskolor *Intagningsvillkor och urvalsgrunder*.

skolan, bedöms ha för få elever för att bära sig ekonomiskt. Brister i gymnasieskolornas arbetsplatsförlagda utbildning omfattar skolor där inte samtliga elever kunnat tilldelas arbetsplatser. I ett fall har skolan överlåtit ansvaret att hitta platser till eleverna. Brister i antagningsvillkor och urvalsprinciper avser bland annat intagning av elev på skola som saknar behörighet till gymnasiet. Avvikelsen från underlaget gällande förskoleklassens omfattning och innehåll avser en för stor likhet mellan förskoleverksamheten och grundskoleundervisningen i de lägre årskurserna. Skolinspektionens bedömning är i detta fall att förskoleklassen undervisning i större utsträckning bör utformas enligt förskolans pedagogiska intentioner. Inom granskningsområdena skolans inriktning¹² samt betyg har inga avvikelser noterats. Övriga anmärkningar avser drift av skolor av andra bolag än de som står som huvudmän i besluten, ett namnbyte av skola som inte meddelats Skolinspektionen samt start av två skolor där bara en skola omfattats av tillståndet.

Avvikelser hos de 14 nystartade skolorna med allvarliga brister

De 14 nystartade fristående skolor där Skolinspektionen vidtagit/kommer att vidta ytterliga åtgärder hade sammantaget 64 avvikelser från de underlag som låg till grund för myndighetens beslut om godkännande och rätt till bidrag. På dessa skolor har 12 avvikelser hänförts till uppföljningsområdet skolans verksamhetsbeskrivning, där brister i likabehandling och medinflytande är skolornas vanligaste bristområde, 11 till området lärare samt nio avvikelser vardera till områdena uppföljning av elevernas kunskapsutveckling samt lokaler. På resterande uppföljningsområden har sammanlagt fem eller färre avvikelser noterats.

Skolinspektionens vidare åtgärder

Vid rapportens färdigställande har Skolinspektionens vidare åtgärder avslutats för fem av de 14 skolor som vid uppföljningsbesöken uppvisade allvarliga brister gentemot underlagen som låg till grund för beslut om tillstånd. Ärendena har avslutats för att skolan visat på att bristerna åtgärdats, skolorna har påbörjat ett tillräckligt förbättringsarbete eller för att skolorna lagts ner eller kommer läggas ner.

¹² Granskningsområdet *Skolans inriktning* har under protokollföringen endast haft en deskriptiv funktion. De avvikelser som noterats i samband med uppföljningsbesöken som relaterar till utbildningsinriktningar har i protokollen redovisats under området läroplan och kursplaner.

I två fall har skolorna kommit in med åtgärdsbeskrivningar och kompletterande uppgifter till Skolinspektionen varefter ärendena avslutats. Ytterligare en av de anmärkta skolorna har redan, inom ramen för den regelbundna tillsynen under 2010, tillsynats av Skolinspektionen varefter ärendet avslutats. Slutligen har en av skolorna upphört, Skolinspektionens beslut kommer att återkallas, och ytterligare en skola har av företrädare för huvudmannen aviserat om nedläggning. I det sistnämnda fallet avvaktar Skolinspektionen en formell skrivelse angående nedläggning innan ett beslut om indragning av huvudmannens tillstånd att bedriva utbildning fattas.

På resterande nio skolor där allvarliga brister noterades under uppföljningsbesöken har Skolinspektionens vidare åtgärder ännu inte avslutats. Uppföljning eller tillsyn av dessa skolor har genomförts på två skolor, i båda fallen identifierades brister¹³ som skolorna ska åtgärda, och kommer att genomföras på övriga skolor under året.

Tabell. Genomförda/planerade åtgärder för skolor med allvarliga brister

Åtgärd	Antal
Avslutade ärenden	5
Ordinarie tillsyn genomförd 2010, brister åtgärdade	1
Skolorna inkommit med tillräcklig åtgärdsbeskrivning	2
Skolan upphört/aviserat nedläggning (tillstånd kommer att dras in)	2
Öppna ärenden	9
Uppföljning pågår/tillsyn planerad	7
Tidigarelagd tillsyn genomförd 2010, brister ännu ej åtgärdade	2
Samtliga åtgärder	14

¹³ Vid den ena tillsynen identifierades brister i utbildningen hos den pedagogiska personalen på skolan. Även på den andra tillsynen har brister identifierats. Vid rapportens publicering var ärendet dock ej avslutat.

Tabellförteckning

1. Nystartade fristående skolor med avseende på huvudman.
2. Avvikelser per skolform från underlagen till grund för Skolinspektionens beslut om godkännande och rätt till bidrag.
3. Avvikelser per avvikelseområde från underlagen till grund för Skolinspektionens beslut om godkännande och rätt till bidrag.

Tabell 1: Nystartade fristående skolor med avseende på huvudman

Huvudman	Totalt antal nystartade fristående skolor	Antal grundskolor	Antal gymnasieskolor
Baggium Utbildning AB	11	0	11
Jensen Education College AB	7	0	7
Nordens Tekniker Institut AB	6	0	6
Magelungen Utveckling AB	5	4	1
Internationella Engelska Skolan i Sverige AB	3	3	0
Pluskompetens Utbildning i Sverige AB	3	0	3
Framtidsgymnasiet i Göteborg AB	2	0	2
IT-gymnasiet i Sverige AB	2	0	2
Ljud & Bildskolan LBS AB	2	0	2
Lärande i Östergötland AB	2	0	2
Thorengruppen AB	2	0	2
Övriga (En nystartad fristående skola vardera)	52	35	17
Samtliga	97	42	55

Tabell 2. Avvikelser per skolform från underlagen till grund för Skolinspektionens beslut om godkännande och rätt till bidrag

Skolform	Skolor - Antal	Avvikelser - Antal	Avvikelser - Genomsnitt	Andel skolor med avvikelser	Andel skolor utan avvikelser	Övervägande om vidare åtgärder
Grundskola	42	60	1.4	52%	48%	8
Med förskoleverksamhet	23	26	1.1	43%	57%	2
Grundsärskola	1	0	0.0	0%	100%	0
Med inriktning mot elever i behov av särskilt stöd	7	24	3.4	86%	14%	4
Gymnasieskola	55	90	1.6	76%	24%	6
Studieförberedande	19	34	1.8	68%	32%	2
Yrkesförberedande	36	56	1.6	81%	19%	4
Gymnasiesärskola	2	4	2.0	100%	0%	1
Samtliga skolor	97	150	1.5	66%	34%	14

Not: Observera att underavdelningarna inte nödvändigtvis summerar till det totala antalet grund- och gymnasieskolor.

Tabell 3. Avvikelser per avvikelseområde från underlagen till grund för Skolinspektionens beslut om godkännande och rätt till bidrag

Avvikelseområde	Samtliga skolor	Grundskolor	Gymnasieskolor
Lärare	31	11	20
Läroplan och kursplaner[1]	24	4	20
Skolans verksamhetsbeskrivning	20	9	11
Uppföljning av elevernas kunskapsutveckling	14	9	5
Lokaler	14	4	10
Årskurser och elevantal[2]	13	5	8
Pedagogisk ledning	6	3	3
Modersmålsundervisning och SvA	6	4	2
Ekonomi	5	3	2
Skolhälsovård	5	3	2
APU	4	-	4
Övrigt	4	2	2
Antagningsvillkor och urvalsprinciper[3]	3	2	1
Förskoleklassen omfattning och innehåll	1	1	-
Skolans inriktning	0	-	0
Betyg	0	0	0
Samtliga	150	60	90

Not 1. För gymnasieskolor Läroplan och Utbildningsmål samt kurs och poängplaner.

Not 2. För gymnasieskolor Utbildningar och elevantal.

Not 3. För gymnasieskolor Intagningsvillkor och urvalsgrunder.