

Årsredovisning 2008

(kvartal 4 år 2008)



Årsredovisning 2008

Innehåll

Generaldirektörens förord.....	4
Statens skolinspektion.....	5
Uppdrag, arbetssätt och organisation.....	5
Skolinspektionens organisation.....	6
Organisationsstyrning.....	7
Utveckling av processperspektivet	7
Redovisning av resursåtgång på verksamhetsgren, verksamhetsområden m m.....	8
Redovisning av samverkan	10
Myndighetens personal	11
Samlad bedömning av resultat	13
Verksamhetsområdet Förskoleverksamhet och skolbarnsomsorg	15
Mål och återrapportering för verksamhetsområdet	15
Verksamhetsgrenen Tillsyn och kvalitetsgranskning	15
Verksamheten Regelbunden tillsyn	15
Verksamhetsområdet Barn- och ungdomsutbildning	18
Mål och återrapportering för verksamhetsområdet	18
Verksamhetsgrenen Tillsyn och kvalitetsgranskning.....	18
Verksamheten Regelbunden tillsyn	19
Verksamheten Anmälningsärenden	22
Verksamheten Kvalitetsgranskningar	24
Verksamhetsgrenen Tillståndsprövning	25
Mål och återrapportering för verksamhetsgrenen	25
Verksamhetsområdet Vuxenutbildning	27
Mål och återrapportering för verksamhetsområdet	27
Verksamhetsgrenen Tillsyn och kvalitetsgranskning.....	27
Barn- och elevombudet	28
Övrig verksamhet	29
Barnrättsperspektivet	29
Skolväsendets överklagandenämnd	29
Finansiell redovisning.....	30
Resultaträkning	30
Balansräkning.....	31
Anslagsredovisning 2008.....	33
Tilläggsupplysningar och noter.....	34
Inledande kommentar	34
Redovisnings- och värderingsprinciper	34
Redovisning av sjukfrånvaro	35
Ersättningar och andra förmåner	35
Noter.....	36
Sammanställning över väsentliga uppgifter	39
Beslut om årsredovisning 2008	40

Generaldirektörens förord

Skolinspektionen bildades den 1 oktober. Regeringen har genom bildandet tydligt signalerat en förväntan om en kraftfull, tydlig och regelbunden tillsyn och kvalitetsgranskning av skolväsendet.

De första tre månaderna, oktober – december 2008, har naturligt präglats av ett uppbyggnadsarbete. Samtidigt har vi som myndighet kommit igång med en utveckling av den nya delen av uppdraget – det som gäller kvalitetsgranskning. Vi har påbörjat utvecklingen av både metoder och kompetens för att kunna göra en kvalificerad granskning av kvaliteten i undervisningen. Därutöver pågår arbetet med att öka effektiviteten i den löpande tillsynen. De regionala inspektionsavdelningarna har genomfört en omfattande rekrytering och har genom denna stärkts med allmän utredar- och juristkompetens.

Ett omfattande förändringsarbete har startat i alla verksamheter och det är min övertygelse att resultat av detta kommer att börja synas under 2009 i form av kortare handläggningstider och kvalitativt väl genomförda tillsyner och kvalitetsgranskningar. Samtidigt måste jag också konstatera att jag inte är helt nöjd med vissa resultat, även om det endast avser ett kvartal. Handläggningstiden för anmälningssärenden är för långa och det kommer att ta ytterligare en tid innan vi kommit till rätta med ärendebalansen. Vårt mål är att reducera handläggningstiderna och öka genomströmningen av ärenden betydligt, något vi redan sett är möjligt i de ärenden som kommit in sedan myndigheten startade den 1 oktober.

Statens skolinspektion

Skolinspektionen startade sin verksamhet den 1 oktober 2008 och årsredovisningen omfattar därmed ett kvartal, fjärde kvartalet år 2008. Resultatredovisningen begränsar sig, med tanke på den korta redovisningsperioden, till att i huvudsak redogöra för myndighetens prestationer och resultat.

Det finns ett krav på att informationen i resultatredovisningen ska omfatta de tre senaste räkenskapsåren. Det har inte funnits några förutsättningar att följa detta krav i nu föreliggande resultatredovisning. Skälen är flera. Indelningen i verksamhetsgrenar är en annan för Skolinspektionen än den som gällde när huvuddelen av verksamheten bedrevs inom Skolverket. Även innehållet i enskilda verksamheter är delvis ett annat. Vidare kan redovisningsperioden, ett kvartal, inte jämföras med tidigare lämnade resultatredovisningar, som omfattat kalenderår.

Uppdrag, arbetssätt och organisation

Enligt Skolinspektionens regleringsbrev för 2008 ska myndigheten bedriva verksamhet inom två verksamhetsgrenar – tillståndsprövning respektive tillsyn och kvalitetsgranskning.

Inom **tillståndsprövningen** ska Skolinspektionen pröva ansökningar om godkännande och rätt till bidrag respektive rätt till bidrag och statlig tillsyn för fristående skolor.

Tillståndärendena har ökat i antal under de senaste åren. Utöver att upprätthålla en effektiv och likvärdig prövning av inkomna ansökningar har förberedelser gjorts under innevarande år för att skapa utrymme för det nya uppdrag som innebär att återkomma till de fristående skolorna kort efter att de startat sin verksamhet.

Verksamhetsgrenen **tillsyn och kvalitetsgranskning** rymmer tre verksamheter; regelbunden tillsyn, anmälningsärenden och kvalitetsgranskningar.

Regelbunden tillsyn innebär en oberoende och självständig granskning av om de krav och villkor uppfylls som följer av lag, andra föreskrifter eller av särskilda villkor som meddelats i anslutning till sådana föreskrifter. Såväl skollag, skolformsförordningar, läroplaner, kursplaner som övriga föreskrifter är bindande för skolan och övriga verksamheter och kan således ligga till grund för tillsyn. En tillsyn ska leda till beslut som kan omfatta krav på åtgärder av huvudmannen och skolan. För fristående skolor kan tillsynen även leda till beslut att dra in tillstånd eller rätt till bidrag.

Under perioden oktober 2008 – november 2009 slutför de regionala avdelningarna den första cykeln av det uppdrag som lämnades till Skolverket 2003, att inspektera samtliga kommuner och skolor vart sjätte år. Fristående skolor granskas inom ramen för den löpande kommuntillsynen eller senast

inom tre år från det att de startat. Dessutom har förberedelser genomförts för ett utvecklingsarbete som ska beskriva och utveckla regelbunden tillsyn som process, efter att nuvarande sexårsuppdrag avslutats.

Skolinspektionens tillsyn i form av **anmälningssärenden** innebär handläggning av anmälningar som kommer in från elever, föräldrar med flera eller ärenden som initierats utifrån signaler från exempelvis den regelbundna tillsynen.

Utredningar av anmälningssärenden handlar oftast om skolsituationen för en enskild elev, men kan i vissa fall visa sig handla om mer generella brister inom en verksamhet eller hos en huvudman. Då kan tillsynsutredningen genomföras i samverkan mellan flera funktioner inom myndigheten.

En viktig uppgift i samband med myndighetsstarten har varit att bygga upp och organisera den regionala hanteringen av anmälningssärenden för att uppnå hög kvalitet, likvärdig hantering och bedömning samt kortare handläggningstider. Samspelet med Barn- och elevombudets verksamhet är viktigt i detta förändrings- och effektiviseringsarbete.

Kvalitetsgranskning innebär en oberoende och självständig granskning och bedömning av kvaliteten i skolväsendet samt inom förskoleverksamheten och skolbarnsomsorgen. Kvalitetsgranskningen ger möjlighet att gå på djupet och bedöma kvaliteten på ett helt annat sätt än vad som är möjligt inom ramen för den regelbundna tillsynen. Det gäller till exempel möjligheten att granska undervisningens ändamålsenlighet i specifika skolor och kommuner. Huvudsyftet är att granska hur lärare, rektorer och huvudmän tar sitt ansvar för undervisningens kvalitet, med fokus på elevernas kunskapsresultat. I detta skiljer sig kvalitetsgranskningen från Skolverkets utvärdering, vars huvudsyfte istället är att ge en nationell bild av tillståndet inom skolväsendet.

Under årets sista kvartal har sex kvalitetsgranskningar startats. Dessutom har förberedelser genomförts för ett utvecklingsarbete som ska beskriva och utveckla den process som arbetet i en kvalitetsgranskning innebär.

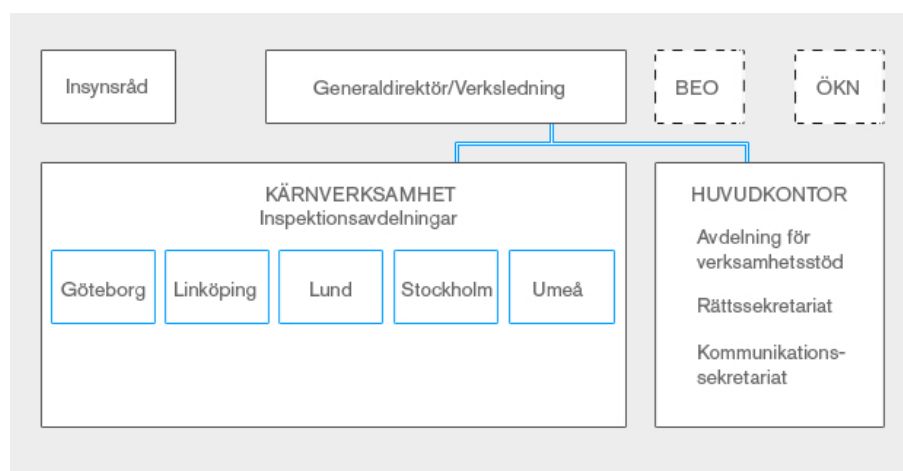
Den period som denna årsredovisning omfattar, och även stora delar av år 2009, kommer generellt att präglas av internt utvecklingsarbete. Skolinspektionen är en ny myndighet och behöver ta fram policys, riktlinjer och rutiner för det mesta. Vissa policys eller planer ställer regering och riksdag krav på, andra behöver ledningen för att styra och leda verksamheten. Det kanske viktigaste exemplet på det senare är arbetet med att utveckla ett kvalitetsledningssystem, för att styra, planera och följa upp myndighetens viktigaste processer.

Skolinspektionens organisation

Skolinspektionens kärnverksamheter bedrivs inom fem regionala avdelningar med stöd av ett huvudkontor bestående av en avdelning för verksamhetsstöd samt rättssekretariat och kommunikationssekretariat.

Inom varje regional avdelning finns två till tre enheter som arbetar med regelbunden tillsyn och kvalitetsgranskning. Vidare finns en enhet som handlägger anmälningsärenden. Inom Stockholmsavdelningen ligger dessutom myndighetens funktion för tillståndsprövning.

Huvudkontorets avdelning för verksamhetsstöd innehåller stödfunktioner för personal-, ekonomi- och IT-frågor samt enheten för analys och statistik.



Figur 1: Skolinspektionens organisation kv. 4 år 2008

Organisationsstyrning

Utveckling av processperspektivet

För att bland annat svara upp mot regleringsbrevets krav på att "... arbete och organisation ska karakteriseras av ett rättssäkert och effektivt arbetssätt" kommer stora delar av myndighetens verksamhetsutveckling att anknyta till ett processperspektiv. Skolinspektionen har påbörjat utvecklingen av både metoder och kompetens för att kunna göra en kvalificerad granskning av kvaliteten i undervisningen. Samtidigt pågår arbete med att öka effektiviteten i den löpande tillsynen.

Ett utvecklingsarbete pågår med att beskriva de två mest centrala processerna i kärnverksamheten; kvalitetsgranskningar respektive tillsyn.

I arbetet med processbeskrivning och utveckling av modellen för kvalitetsgranskning är målsättningen att få fram en tydlig processbeskrivning för kvalitetsgranskningar med rutiner och organisation. Det stödmaterial som behövs i denna process ska också tas fram.

Processmodellen för kvalitetsgranskning ska stödja arbetet så att:

- kvalitetsgranskningsarbetet bedrivs på ett effektivt sätt,
- det tydligt framgår hur arbetet har genomförts och hur bedömningar görs,
- resultatet av kvalitetsgranskningarna håller god kvalitet,

- de bedömningar som görs av olika skolor eller verksamheter är likvärdiga.

I uppdraget gällande tillsyn ska en processbeskrivning tas fram för en utvecklad tillsynsmodell som bidrar till en ökad måluppfyllelse på skol- och huvudmannanivå. Processbeskrivningen ska visa hur Skolinspektionen ska bedriva tillsynen när nuvarande sexårsuppdrag avslutats. Arbetet ska ta sin utgångspunkt i den definition som görs i Tillsynsutredningens slutbetänkande om vad en tillsyn är, nämligen en "... oberoende och självständig granskning av tillsynsobjekt som syftar till att kontrollera om tillsynsobjektet uppfyller de krav och villkor som följer av lag, EG-förordning eller annan föreskrift och av särskilda villkor som har meddelats i anslutning till sådana föreskrifter samt beslut om åtgärder som syftar till att vid behov åstadkomma rättelse av den objektansvarige...". (2 § förslaget till tillsynslag, SOU 2004:100).

Ett risk- och väsentlighetsperspektiv bör anläggas och vara styrande för frekvens och omfattning på tillsynen och vara utgångspunkten för bedömningen av om tillsynen bör fokusera på något särskilt område.

Ytterligare en utgångspunkt är de erfarenheter som hittills vunnits inom den tillsyn som bedrivits inom ramen för sexårsuppdraget, såväl när det gäller den tidigare modellen som den mer komprimerade modell som används sedan hösten 2008.

Utöver att utveckla en processbeskrivning för tillsynen pågår för närvarande ett utredningsarbete inom myndigheten för att klargöra möjliga former för och innehåll i råd och stöd i anslutning till inspektionsverksamhet. Vidare har ett arbete initierats med att utarbeta enkäter för användning i den regelbundna tillsynen. Målgruppen är elever och föräldrar. Syftet med enkäterna är att ge myndigheten ett bredare och mer nyanserat underlag inför beslut. Arbetet beräknas vara klart under verksamhetsåret 2009.

I ett tredje utvecklingsarbete har under slutet av 2008 en utredning om självvärdering startat. Utredningen inriktas mot att utforma ett instrument för självvärdering, som dels är ett underlag för Skolinspektionens regelbundna tillsyn, dels kan fungera som stöd för skolans och huvudmannens egenkontroll och utveckling. Instrumentet kommer att utformas mot bakgrund av de erfarenheter som hittills gjorts inom den statliga inspektionsverksamheten och inom andra europeiska inspektionsmyndigheter eller motsvarande.

Redovisning av resursåtgång på verksamhetsgren, verksamhetsområden m m

Åtterrapporering: Statens skolinspektion ska redovisa verksamhet och resursåtgång uppdelat på verksamhetsgrenarna tillsyn och kvalitetsgranskning och tillståndsprövning. Med resursåtgång avses här såväl använda medel som årsarbetskrafter. Skolinspektionen ska även redovisa sin verksamhet och resursåtgång för

förskoleverksamhet och skolbarnsomsorg, barn – och ungdomsutbildning samt vuxenutbildning. Rapporteringen ska därutöver fördelas på samtliga verksamhets- och skolformer, fristående skolor och annan fristående verksamhet m.m. i den utsträckning som myndigheten bedömer nödvändigt.

En förutsättning för åiterrapporteringen i denna del är att registrering sker i ett tidredovisningssystem, där myndighetens medarbetare fördelar sin tid på olika aktiviteter. Något underlag i form av tidredovisning finns dock inte för fjärde kvartalet år 2008. Skälet till detta är att myndigheten inför start inte haft tillräckligt med tid för att upphandla och sätta i drift något tidredovisningssystem. Från och med den 1 januari 2009 kommer personalen att tidredovisa och uppgifter kommer att finnas tillgängliga om hur man fördelar sin arbetstid på olika aktiviteter.

För att ändå möta regleringsbrevets krav på redovisning av resursåtgång på verksamhetsgrenar med mera har en fördelning gjorts med utgångspunkt i hur verksamheter är utlagda på olika organisatoriska enheter inom myndigheten. Resultatet har också stämts av mot ett underlag för aktuella verksamheter inom Skolverket, under de tre första kvartalen 2008. Särskilda överväganden och beräkningar har gjorts för att fördela kostnader för OH och stödaktiviteter så rättvist som möjligt.

Tabell 1: Verksamhetskostnader per verksamhetsgren

Verksamhetsgren	Tkr	%
Tillsyn och kvalitetsgranskning	73 501	90
Tillståndsprovning	7 554	9
Överklagandenämnden	834	1
Totalt	81 889	100

Tabell 2: Verksamhetskostnader per verksamhetsgren och skolform

Skolform	Tillsyn och kvalitetsgranskning		Tillståndsprovning		Totalt	
	Tkr	%	Tkr	%	Tkr	%
Förskoleverksamhet o. skolbarnsomsorg	5 145	7			5 145	6
Barn- och ungdomsutbildning	62 476	85	7 554	100	70 030	87
Vuxenutbildning	5 880	8			5 880	7
Totalt	73 501	100	7 554	100	81 055	100

Båda tabellerna inkluderar redovisning av kostnader för Barn- och elevombudet, i verksamhetsgrenen tillsyn och kvalitetsgranskning.

Tabell 2 redovisas exklusive Skolväsendets överklagandenämnd

Kommentar

Samtliga kostnader, så som de redovisas i resultaträkningen, har fördelats på verksamhetsgrenar och skolformer i tabellerna ovan.

OH-kostnaderna är fördelade efter den andel som respektive verksamhetsgren har av de totala direkta kostnaderna. I OH ingår kostnader för de fyra organisationsenheterna vid huvudkontoret, en viss andel av de regionala avdelningarnas ledningsfunktioner samt myndighetens samlade lokalkostnader, IT- verksamhet med flera ofördelade kostnader.

Redovisning av samverkan

Åtterrapporering: Statens skolinspektion ska redovisa hur myndigheten samverkar med Statens skolverk samt andra myndigheter, huvudmän och organisationer.

Under Skolinspektionens inledande kvartal har en rad initiativ tagits för att lägga grunden för framtida extern samverkan, som för myndigheten kommer spela en viktig roll för utveckling av verksamheten.

På myndighetssidan har inledande samverkansmöten hållits med Skolverket, Specialpedagogiska skolmyndigheten, Diskrimineringsombudsmannen och Centrala studiestödsnämnden.

Under slutet av 2008 har en avsiktsförklaring tagits fram som närmare beskriver samverkan mellan Skolverket och Skolinspektionen. I avsiktsförklaringen presenteras dels några generella utgångspunkter för samverkan, dels de samverkansområden som har identifierats som särskilt viktiga. Formerna för samverkan kommer bland annat att bestå i regelbundna träffar mellan myndigheternas ledningsgrupper, systematisk samverkan genom remissförfarande inför beslut om föreskrifter och allmänna råd, regelbundna träffar mellan Skolinspektionens och Skolverkets rättssekretariat i syfte att samordna uttolkningen av författningsreglering med mera samt tillfälligt deltagande i olika projekt som myndigheterna driver. Regelbunden uppföljning av avsiktsförklaringen kommer att ske och en utvärdering kommer att göras senast vid halvårsskiftet 2009.

I möten med cirka tio organisationer och myndigheter har framtida samverkansformer diskuterats. Exempel på organisationer som Skolinspektionens ledning överlagt med om framtida samverkan är de två nationella elevorganisationerna, flertalet fackliga organisationer inom skolektorn samt de nationella intresseorganisationer som organiserar huvudmännen inom skolektorn; Sveriges kommuner och landsting (SKL) respektive Friskolornas riksförbund.

Riktlinjer har tagits fram och beslutats inom Skolinspektionen för hur samverkan med andra myndigheter och organisationer ska utformas och genomföras. Av dessa framgår bland annat att syftet är att dels söka samverkan med andra för att bättre lösa egna uppgifter, dels ge andra myndigheter och organisationer den hjälp de behöver utan att ge avkall på egna uppdrag och uppgifter. Det

framgår vidare vilka bärande element som ska finnas i den instruktionsstyrda samverkan som ska ske med Skolverket och Specialpedagogiska skolmyndigheten. Riktlinjerna anger också vad som ska styra samverkan på regional nivå och på det internationella planet.

Myndighetens personal

Myndigheten hade 198 tillsvidareanställda den 31 december 2008, varav 14 personer vid årsskiftet var helt tjänstlediga. Könsfördelningen bland Skolinspektionens tillsvidareanställda var 66 procent kvinnor och 34 procent män. Antalet årsarbetskrafter var 55,6 (222,3/4).

Under årets sista kvartal slutade tre personer. Personalomsättningen var 0,01 procent i gruppen fast anställda under det aktuella kvartalet år 2008.

Antalet tidsbegränsat anställda i myndigheten var vid årsskiftet 105 personer, varav 67 tillsvidareanställda med en provanställningsperiod som löpte vid denna tidpunkt. Bland de tidsbegränsade anställda var 70 procent kvinnor och 30 procent män.

Sammantaget hade Skolinspektionen vid 2008 års utgång 303 anställda. När verksamheten är fyllt utbyggd och planerad rekrytering slutförd kommer personalstyrkan att bestå av drygt 360 anställda.

Medelåldern för tillsvidareanställda var 49 år, varav för kvinnor 48 år och för män 50 år. Under åren 2008 – 2012 fyller tolv kvinnor och fyra män 65 år.

Myndighetens sjukfrånvaro i procent av tillgänglig arbetstid har under det sista kvartalet 2008 uppgått till 1,4 procent.

Tabell 3: Sjukfrånvaro i procent av tillgänglig arbetstid

Totalt	1,4
Åldersgruppen 29 eller yngre	2,1
Åldersgruppen 30-49	1,5
Åldersgruppen 50 år eller äldre	1,2
Kvinnors sjukfrånvaro	1,7
Mäns sjukfrånvaro	0,8
Andel av sjukfrånvaron som avser frånvaro under en sammanhängande tid av 60 dagar eller mer	16,1

Friskvård

I syfte att främja personalens hälsa har myndigheten satsat på friskvårdsarbete, bland annat i form av "friskvårdstimme", viss subventionering av motionsaktivitet och möjlighet att få en individuell hälsoprofil.

Myndighetens strategiska arbete med kompetensförsörjning

Myndigheten ska enligt förordningen för årsredovisning redovisa vilka åtgärder som vidtagits i syfte att säkerställa att kompetens finns för att nå verksamhetens mål. I redovisningen ska det ingå en analys och en bedömning av hur de vidtagna åtgärderna sammantaget har bidragit till att nå verksamhetens mål.

Skolinspektionen har genomfört ett omfattande rekryteringsarbete under det sista kvartalet 2008 för att öka personalresurser och vidga kompetensen i myndigheten. Rekryteringarna har ställt krav på kompetensutvecklingsinsatser i form av introduktionsutbildning. En introduktionsutbildning har genomförts för trettio personer och två tillfällen är planerade efter årsskiftet. Målet för myndigheten är att skapa förutsättningar för rekryterad personal att på ett tidigt och bra sätt få ökad kunskap och förståelse för verksamheten, så att de rekryterade snabbt kan bidra till att nå verksamhetens mål.

Skolinspektionen har också tagit fram ett chefsprogram. Programmet syftar till att skapa en gemensam plattform för strategiska verksamhetsfrågor. Det syftar också till att ge myndighetens chefer på olika nivåer stöd, utbildning och möjlighet till utveckling i olika ledarskaps- och arbetsgivarfrågor. Programmet genomförs dels individuellt genom till exempel mentorskap och handledning, dels i grupp vid chefsdagar en gång i månaden.

Utbildningsinsatser inom IT har också genomförts för att kompetensutveckla personalen i de moderna IT-verktyg myndigheten har valt att satsa på.

Samlad bedömning av resultat

Resultatredovisningen begränsar sig, med tanke på den korta redovisningsperioden, till att i huvudsak redogöra för myndighetens prestationer och resultat. Måluppfyllelsen i verksamheten är svåra att urskilja och uttala sig om efter en så kort verksamhetsperiod, varför denna i huvudsak fått lämnas utan kommentar.

Regelbunden tillsyn innebär en oberoende och självständig granskning av om de krav och villkor uppfylls som följer av lag, andra föreskrifter eller av särskilda villkor som meddelats i anslutning till sådana föreskrifter. En tillsyn ska leda till beslut som kan omfatta krav på åtgärder av huvudmannen och skolan. För fristående skolor kan tillsynen även leda till beslut att dra in tillstånd eller rätt till bidrag.

Den regelbundna tillsynen har under det fjärde kvartalet omfattat 246 grund- och gymnasieskolor i 19 kommuner. Vidare har 52 fristående skolor varit föremål för regelbunden tillsyn under motsvarande tid. Genom denna insats, och tack vare att utredningsmodellen som tillämpas i den regelbundna tillsynen avgränsats och effektiviserats, kommer sexårsuppdraget huvudsakligen att kunna slutföras enligt ursprungligt uppdrag hösten 2009.

Efter genomförd tillsyn ska huvudmannen inom tre månader redovisa de åtgärder som vidtagits och de utvecklingsinsatser som påbörjats med anledning av Skolinspektionens beslut. De 3-månaders-uppföljningar som har genomförts i 21 kommuner, i samtliga fall kommuner i vilka tillsyn genomförts och beslut fattats före den 1 oktober, ger en indikation om resultat och effekter av den regelbundna tillsynen har. Generellt visar dessa uppföljningar att skolor och huvudmän omgående börjar korrigera formella brister som skolinspektionen påpekat. Vidare visar 3-månaders-uppföljningarna att huvudmännen planerar för utvecklingsinsatser och kompetensutveckling som ska genomföras med utgångspunkt från Skolinspektionens beslut och rapporter. Skolinspektionen vill också peka på, utan att någon oberoende utvärdering av effekterna gjorts, att inspektörerna i samband med inspektioner och uppföljningar kunnat konstatera ett antal omedelbara effekter som måste anses vara ett resultat av inspektionen.

I verksamheten **anmälningsärenden** har Skolinspektionen under sitt första kvartal påbörjat arbetet med att regionalisera hanteringen av ärendena, vilket kommer att slutföras i början av år 2009. Syftet med detta är att integrera anmälningsärenden med den övriga tillsynen och flytta dessa närmare verksamheterna i regionerna, för att därigenom få ett samlat grepp om tillsynen på regional nivå. Vidare har bemanningen utökats för att det ska vara möjligt att klara de mål som internt satts upp för handläggningstider; avskrivningsärenden (två månader) respektive ärenden med sakprövning (sex månader). Under fjärde kvartalet år 2008 har Skolinspektionen fattat beslut i 265 anmälningsärenden.

Resultaten av uppföljningar av beslut i anmälningsärenden visar att huvudmännen vidtar åtgärder för att rätta till påtalade brister. Endast i ett fåtal ärenden har huvudmannen beslutat om åtgärder först efter återkommande påstötningar från Skolinspektionens sida. Skolinspektionens tillsyn i anmälningsärenden får därmed anses ha haft god effekt och bidragit till en större efterlevnad av gällande regelverk.

Kvalitetsgranskning innebär en oberoende och självständig granskning och bedömning av kvaliteten i skolväsendet samt inom förskoleverksamheten och skolbarnsomsorgen. Kvalitetsgranskningen ger möjlighet att gå på djupet och bedöma kvaliteten på ett helt annat sätt än vad som är möjligt inom ramen för den regelbundna tillsynen. Det gäller till exempel möjligheten att granska undervisningens ändamålsenlighet i specifika skolor och kommuner. Huvudsyftet är att granska hur lärare, rektorer och huvudmän tar sitt ansvar för undervisningens kvalitet, med fokus på elevernas kunskapsresultat.

Skolinspektionen har under det fjärde kvartalet påbörjat arbetet med kvalitetsgranskningar. Sammantaget har sex kvalitetsgranskningar inletts. Kvalitetsgranskningarna bedrivs i projektform och i vart och ett deltar inspektörer från samtliga fem regionala inspektionsavdelningar, tillsammans med experter och andra sakkunniga. Flera av de nu påbörjade kvalitetsgranskningsprojekten kommer att slutföras och avrapporteras under första halvåret 2009.

För **tillståndsprövning** har det under 2008 kommit in 560 ansökningar om att få starta fristående skola (uppgiften avser helår, eftersom ansökningarna prövas i en process som löpt över tidpunkten för myndighetsombildningen). Det är nästan lika många som år 2007, vilket var ett rekordår sett till antalet ansökningar.

Utöver att hantera en stor volym ansökningar har också prövningen inom vissa skolformer blivit alltmer komplicerad. Den kraftiga minskningen av gymnasieelever under de närmaste åren innebär ibland grannliga bedömningar av om en etablering av en fristående gymnasieskola kan komma att ge påtagliga negativa följder för lägeskommunens eller de kringliggande kommunernas skolväsende. Mot denna bakgrund har under året betydligt fler sökande än tidigare fått avslag på sin ansökan om att starta fristående gymnasieutbildningar med den motiveringen. En indikation på att tillståndsprövningen håller hög kvalitet är att av de elva överklaganden som avgjorts i Länsrätten under det fjärde kvartalet 2008 så har Skolinspektionens beslut fastslagits i samtliga fall.

Verksamhetsområdet Förskoleverksamhet och skolbarnsomsorg

Mål och återrapportering för verksamhetsområdet

Målet för verksamhetsområdet är att erbjuda alla barn stöd och stimulans för utveckling och lärande samt underlätta för föräldrar att förena förvärvsarbete och studier med vård och ansvar för barn. Skolinspektionen arbetar inom detta område genom verksamhetsgrenen tillsyn och kvalitetsgranskning.

Återrapporteringen ska avse

- *tillsynen och kvalitetsgranskningens omfattning och kostnad vad gäller olika delar av verksamhetsgrenen,*
- *tillsynens och kvalitetsgranskningens inriktning,*
- *hur myndigheten utövat tillsyn över hur kommunerna handlägger ärenden om tillstånd och utövar tillsyn över enskild verksamhet samt åtgärdar eventuella brister, och*
- *en bedömning av effekter av genomförd tillsyn och kvalitetsgranskning i kommunerna.*

Verksamhetsgrenen Tillsyn och kvalitetsgranskning

Verksamheten Regelbunden tillsyn

Skolinspektionens insatser

I de 19 kommuner där Skolinspektionen genomfört regelbunden tillsyn under fjärde kvartalet 2008 har förskoleverksamheten och skolbarnsomsorgen granskats ur ett kommunövergripande perspektiv. Underlag för inspektionens bedömningar är intervjuer och dokument. Intervjuer görs med ansvariga politiker, tjänstemän, förskolechefer/rektorer, personal och föräldrar. Tillsynen utformas på ett liknande sätt både vad gäller förskoleverksamhet och skolbarnsomsorg och dokumenteras i en verksamhetsrapport för vardera verksamheten. I mindre kommuner kan de båda verksamheterna föras samman i en gemensam rapport.

Den regelbundna tillsynen riktas mot tre huvudområden: Utveckling och lärande, Normer och värden samt Ledning och kvalitetsarbete och genomförs på kommunnivå. Dokumenten begärs in från kommunen och respektive verksamheter. Även information om kommunens verksamhet från Skolverkets nationella uppföljningssystem har använts.

Alla kommuner som inspekteras tillfrågas om hur de utövar sitt tillsynsansvar över enskilda förskolor och fritidshem. Kommunernas rutiner för enskilda förskolor och fritidshem är i en del fall ofullständiga.

Iakttagelser

Huvudsakligen genomför kommunerna tillsyn av enskilt bedriven förskoleverksamhet och skolbarnsomsorg enligt författningskrav, och i de fall Skolinspektionen påpekar brister i tillsynen berör det oftast enskilt bedriven skolbarnsomsorg där huvudmannen oftast är en fristående skola. Inspektionerna visar att kommunernas tillsyn över enskild förskoleverksamhet och skolbarnsomsorg genomförs på olika sätt och behöver systematiseras och utvecklas i vissa kommuner. Tillsynen behöver tydligare uppmärksamma kvalitets- och säkerhetsfrågor.

De utvecklingsområden i kommuners förskoleverksamhet och skolbarnsomsorg som den regelbundna tillsynen frekvent uppmärksammar är:

Bristande uppföljning av verksamheternas måluppfyllelse

Uppföljning av verksamheten och bedömning av måluppfyllelsen i relation till nationella mål görs i ringa omfattning på huvudmannanivå. Även på lokal nivå finns brister i detta avseende, tydligast för skolbarnsomsorgen.

Kvalitetsarbete

Förskolor, fritidshem såväl som kommuner har ett bristfälligt kvalitetsarbete. Verksamheter och huvudmän saknar på grund av detta underlag för beslut om prioriteringar och åtgärder för förbättringar av verksamheten. Skolbarnsomsorgen saknar ofta kvalitetsredovisningar och inte heller kommunernas kvalitetsredovisningar berör skolbarnsomsorgen annat än ytterst marginellt.

Likabehandlingsplaner

Många förskolor har tagit fram likabehandlingsplaner, men dessa är alltför generella och utgår inte från verksamhetens lokala förutsättningar. Skolbarnsomsorgen upprättar mera sällan egna likabehandlingsplaner för att motverka kränkande behandling.

Samverkan

Förskoleverksamhet, skolbarnsomsorg, förskoleklass och grundskola ska enligt författningarna samverka för att stödja barns utveckling och lärande i ett långsiktigt perspektiv. Denna samverkan är oftast begränsad till förskolebarnens övergång till förskoleklass och skola. Kring verksamheternas gemensamma uppdrag som värdegrund, samarbete med hemmen eller synen på barns utveckling är samverkan svagt utvecklad.

Ledning och styrning

Förskoleverksamhet och skolbarnsomsorg är oftast organisatoriskt samordnade med skolans verksamhet, till exempel inom ett rektorsområde. Ledningen och styrningen av verksamheterna är inte sällan otydlig och brister i ledning finns både på lokal och på central nivå i kommunerna.

Övrigt

Skolverkets utbildningsinspektion har under en följd av år påpekat kvalitetsbrister inom skolbarnsomsorgen. Personaltätheten har stadigt minskat och barngrupperna har blivit allt större. Huvudmännen har trots Skolverkets påpekanden inte vidtagit åtgärder för att öka måluppfyllelsen och kva-

liteten i verksamheten. Skolinspektionen har genomgående uppmärksammat skolbarnsomsorgen inom den regelbundna tillsynen, med krav om åtgärder för utveckling och en högre måluppfyllelse.

Resultat

Efter genomförd tillsyn ska huvudmannen, inom tre månader, inkomma till Skolinspektionen med en redovisning över åtgärder som vidtagits och de utvecklingsinsatser som påbörjats med anledning av de åtgärder Skolinspektionen efterfrågat i beslut och rapporter. Generellt visar den så kallade 3-månadersuppföljningen att huvudmännen omgående börjar korrigera formella brister som Skolinspektionen påpekat. Utvecklingsområden som redovisas ovan behöver fogas in i huvudmannens långsiktiga arbete där huvudmännen redovisar planer för utvecklingsinsatser och kompetensutveckling som ska genomföras med utgångspunkt från Skolinspektionens beslut och rapporter.

Verksamhetsområdet Barn- och ungdoms- utbildning

Mål och återrapportering för verksamhetsområdet

Målet för verksamhetsområdet är att öka andelen elever, såväl pojkar som flickor, som når målen för utbildningen. Skolinspektionen arbetar mot detta mål genom två verksamhetsgrenar; tillsyn och kvalitetsgranskning respektive tillståndsprövning.

Verksamhetsgrenen Tillsyn och kvalitetsgranskning

Återrapporteringen ska avse

- *tillsynen och kvalitetsgranskningens omfattning och kostnad vad gäller olika delar av verksamhetsgrenen,*
- *tillsynens och kvalitetsgranskningens inriktning, och då särskilt beskriva insatserna för att kunna bedöma hur väl skolorna klarar kunskapsuppdraget,*
- *hur myndigheten utövat tillsyn över hur kommunerna handlägger ärenden om tillstånd och utövar tillsyn över enskild förskoleklass samt åtgärdat eventuella brister, och*
- *en bedömning av effekter av genomförd tillsyn och kvalitetsgranskning.*

Vid Skolinspektionens inrättande övertogs pågående inspektionsverksamhet från Skolverket och med utgångspunkt från instruktion och regleringsbrev har den nya myndigheten påbörjat sitt uppdrag under det fjärde kvartalet 2008.

Regelbunden tillsyn innebär en oberoende och självständig granskning av om de krav och villkor uppfylls som följer av lag, andra föreskrifter eller av särskilda villkor som meddelats i anslutning till sådana föreskrifter. En tillsyn ska leda till beslut som kan omfatta krav på åtgärder av huvudmannen och skolan. För fristående skolor kan tillsynen även leda till beslut att dra in tillstånd eller rätt till bidrag.

Kvalitetsgranskning innebär en oberoende och självständig granskning och bedömning av kvaliteten i skolväsendet samt inom förskoleverksamheten och skolbarnsomsorgen. Kvalitetsgranskningen ger möjlighet att gå på djupet och bedöma kvaliteten på ett helt annat sätt än vad som är möjligt inom ramen för till exempel den regelbundna tillsynen. Det gäller till exempel möjligheten att granska undervisningens ändamålsenlighet i specifika skolor och kommuner. Huvudsyftet är att granska hur lärare, rektorer och huvudmän tar sitt ansvar för undervisningens kvalitet, med fokus på elevernas kunskapsresultat.

Skolinspektionen har initialt genomfört en utveckling av den regelbundna tillsynen. Detta utvecklingsarbete inleddes inom Skolverket under sommaren 2008 och den regelbundna tillsyn som påbörjades efter sommaren har successivt övergått till att bedrivas enligt en mera avgränsad och effektiv utredningsmodell. Verksamheten regelbunden tillsyn har genomförts enligt plan trots att resurser lagts på verksamhetsövergång, omfattande personalrekryteringar och etablering av den nya myndigheten.

Verksamheten Regelbunden tillsyn

Skolinspektionens insatser

Den regelbundna tillsynen har under det fjärde kvartalet omfattat 246 skolor i 19 kommuner. Vidare har 52 fristående skolor varit föremål för regelbunden tillsyn under motsvarande tid. Genom detta arbete kommer sexårsuppdraget huvudsakligen att kunna slutföras enligt ursprungligt uppdrag hösten 2009.

Tillsynen inom verksamhetsområdet omfattar, förskoleklassverksamhet, grund- och gymnasieskola och den obligatoriska särskolan. I anslutning till tillsynen av det offentliga skolväsendet genomförs tillsyn av fristående skolor belägna i den aktuella kommunen. För grund- och gymnasieskolor upprättas skolrapporter för varje skola. I de fall den obligatoriska särskolan har en separat organisation upprättas en verksamhetsrapport ur ett huvudmannaperspektiv.

Den regelbundna tillsynen riktas mot tre huvudområden: Kunskaper, Normer och värden samt Ledning och kvalitetsarbete. Dokument begärs in från kommunen och respektive verksamheter. Även information om kommunens verksamhet från Skolverkets nationella uppföljningssystem används. Underlag för Skolinspektionens bedömningar är dels analys av inkomna dokument, dels intervjuer som genomförs. Intervjuer genomförs med ansvariga politiker, tjänstemän, rektorer, lärarpersonal och elever.

Iakttagelser

Skolinspektionen uppmärksammar områden som behöver utvecklas i skolor och kommuners verksamheter. Mot bakgrund av att Skolinspektionen, och tidigare Skolverket, huvudsakligen identifierar brister inom i stort sett samma områden krävs proaktiva insatser, råd och stöd till skolor och huvudmän som ett komplement till den regelbundna tillsynen. För att klargöra möjliga former för och innehåll i råd och stöd i anslutning till tillsyner pågår för närvarande ett utredningsarbete inom myndigheten.

De brister i skolors och kommuners verksamheter som den regelbundna tillsynen frekvent uppmärksammar är:

Uppföljning av elevers kunskapsutveckling

Elevers kunskapsutveckling följs inte upp i samtliga ämnen och resultaten kommuniceras inte tydligt med elever och deras föräldrar. Eleverna är heller inte i tillräcklig omfattning medvetna om målen i de olika ämnena och vad som krävs för att nå olika betygssteg. Skolor och huvudmän följer huvud-

sakligen upp elevernas kunskapsutveckling i ämnena svenska, engelska och matematik.

I kommuner och skolor varierar betygsresultat över tid och mellan skolor och grupper av elever, till exempel pojkar och flickor. Kommuner och skolor riktar en alltför begränsad uppmärksamhet mot dessa resultatvariationer när man upprättar mål för verksamheter eller gör prioriteringar och utformar olika former av satsningar inom utbildningsområdet.

Kvalitetsarbete

Skolorna har ett mindre utvecklat kvalitetsarbete. Arbetet med dokumentation av genomförd verksamhet och analyser av uppnådda resultat ges ett alltför begränsat utrymme i skolans vardag. I alltför liten utsträckning förs en diskussion kring pedagogik och arbetsformer ställt i relation till skolans måluppfyllelse och elevers resultat. En förbättring av skolans måluppfyllelse och elevers studieresultat förutsätter ett mera utvecklat kvalitetsarbete än vad som idag är vanligt inom skolan. Ett mindre utvecklat kvalitetsarbete medför att skolor och kommuner har ett mer bristfälligt underlag för prioriteringar, resursfördelning, utvecklingsinsatser och för personalens kompetensutveckling.

Likabehandlingsplaner

Skolor och verksamheter inom utbildningsväsendet ska årligen upprätta en plan för sitt arbete med att förebygga och förhindra alla former av kränkande behandling. En mycket stor andel av skolorna får kritik av Skolinspektionen för att planerna inte uppfyller författningarnas krav, till exempel vad gäller elevers och personals delaktighet vid upprättandet av planen. Planerna är inte sällan relativt allmänna till sitt innehåll och de förebyggande insatserna generella och inte utformade utifrån lokala förutsättningar och behov. Skolinspektionen noterar likväl oftast att skolorna bedriver ett gott arbete för att skapa arbetsro och en trygg och säker miljö som präglas av skolans värdegrund.

Individuella utvecklingsplaner

Varje elev ska ha en individuell utvecklingsplan som ska tydliggöra hur långt eleven nått i sitt skolarbete. Planen ska innehålla omdömen om elevens kunskapsutveckling i varje ämne. Skolinspektionen efterfrågar utvecklingsinsatser så att planerna i större utsträckning formas till användbara verktyg, som stöd för elevers utbildning. De individuella utvecklingsplanerna kan användas i kunskapsuppföljningen och för att kommunicera elevers resultat i väsentligt högre utsträckning.

Övrigt

Även andra områden, som tillgång till likvärdig utbildning, elevens val, elevinflytande och utformningen av lokala kurser föranleder krav om åtgärder från Skolinspektionen.

Resultat

Efter genomförd tillsyn ska huvudmannen, inom tre månader, inkomma till Skolinspektionen med en redovisning över åtgärder som vidtagits och de

utvecklingsinsatser som påbörjats med anledning av de åtgärder Skolinspektionen efterfrågat i beslut och rapporter.

Under det fjärde kvartalet har Skolinspektionen genomfört 3-månadersuppföljningar i 21 kommuner, i samtliga fall kommuner i vilka tillsyn genomförts och beslut fattats före den 1 oktober. Generellt visar dessa uppföljningar att skolor och huvudmän omgående börjar korrigera formella brister som Skolinspektionen påpekat. Utvecklingsområden som redovisas ovan är av mera långsiktig karaktär och behöver fogas in i ett mera långsiktigt arbete. Tremånadersuppföljningarna visar att huvudmännen planerar för utvecklingsinsatser och kompetensutveckling som ska genomföras med utgångspunkt från Skolinspektionens beslut och rapporter. Uppföljningsarbetet och den kommunikation som Skolinspektionen har med de berörda kommunerna är ett betydelsefullt resultat som tillsynen ger upphov till.

Uppföljning av kunskapsresultat

Åtterrapporeringen ska avse

- *tillsynens och kvalitetsgranskningens inriktning, och då särskilt beskriva insatserna för att kunna bedöma hur väl skolorna klarar kunskapsuppdraget.*

Skolinspektionens insatser

Skolinspektionen har riktat ett särskilt fokus mot skolornas uppföljning av kunskapsresultaten. Detta har gjorts dels i ett individuellt perspektiv för att bedöma hur lärare följer upp och kommunicerar enskilda elevers resultat, dels hur skolan, men också huvudmannen, för samman enskilda resultat för grupper, för hela skolan och för kommunen i sin helhet. När det gäller de yngre eleverna är det mindre vanligt att lärarna följer upp resultaten i andra ämnen än i svenska, engelska och matematik. Samma förhållande gäller på skolnivå och inte heller huvudmännen gör sådan resultatuppföljning.

Iakttagelser

Resultatuppföljningen på individnivå blir tydlig först när eleverna blir föremål för betygssättning. Kunskapsresultaten varierar både över tid och mellan grupper av elever, till exempel flickor och pojkar, men också mellan skolor i en kommun. Mera sällan finns, vare sig på den enskilda skolan eller i kommunen, en analys kring dessa variationer i kunskapsresultaten eller förslag till prioriteringar och åtgärder för en utveckling mot bättre resultat.

Skolans kunskapsresultat har koppling till ett flertal områden som Skolinspektionen uppmärksammar inom ramen för den regelbundna tillsynen. Exempel på detta är:

- graden av anpassningen av undervisningen för att möta elevers olika förutsättningar och för att ge elever uppmuntran och utmaningar
- särskilt stöd till elever för att ge förutsättningar att nå målen
- förbättringar och utveckling när det gäller såväl skolors som kommuners kvalitetsarbete
- utformning och användandet av de individuella utvecklingsplanerna

- elevers kännedom om kursplanemål och betygskriterier
- elevers inflytande och delaktighet i utbildningens utformning och genomförande

Kunskapsresultat måste ses i det individuella perspektivet, men också i ett skolperspektiv och utifrån huvudmannens övergripande ansvar.

I mycket få fall är kommunen tillståndsgivande myndighet för förskoleklassverksamhet i enskild regi. Skolinspektionen har i anslutning till den regelbundna tillsynen under det fjärde kvartalet inte haft kontakt med någon sådan verksamhet. I de fall en fristående skola ansöker om tillstånd för förskoleklassverksamhet, vilket är det vanligaste förhållandet, beviljas tillstånd av Skolinspektionen som då har tillsynsansvaret.

Tillsyn av fristående skolor

Inom ramen för den regelbundna tillsynen som gjorts i 19 kommuner genomförs samtidigt tillsyn av de enskilda skolor som är lokaliserade i respektive kommun. Under det fjärde kvartalet 2008, har sammantaget 24 enskilda skolor varit föremål för regelbunden tillsyn. Ytterligare 28 nystartade fristående skolor har under samma tidsperiod varit föremål för så kallad förstagsinspektion.

Verksamheten Anmälningssärenden

Under Skolinspektionens första kvartal har arbetet med att regionalisera hanteringen av anmälningssärenden påbörjats och kommer att slutföras i början av år 2009. Syftet med detta är att integrera anmälningssärenden med den övriga tillsynen och flytta dessa närmare verksamheterna i regionerna för att därigenom få ett samlat grepp om tillsynen på regional nivå. Detta ger möjlighet för Skolinspektionen att bättre utnyttja kännedom om lokala förhållanden och möjlighet att agera mer flexibelt efter ärendets art och hantera signaler samt ärenden som kräver särskild hantering genomföra sådan tillsammans med den övriga tillsynsverksamheten på den regionala avdelningen. Bemanningen har utökats för att undvika den situation som uppkom på Skolverket, där ärendeinströmningen under lång tid översteg beslutade ärenden, vilket resulterade i en stor mängd öppna ärenden som nu hanteras i särskild ordning.

Inkomna anmälningar

Under fjärde kvartalet år 2008 inkom 328 anmälningar om brister inom förskoleverksamhet, skolbarnsomsorg, skola och vuxenutbildning till Skolinspektionen. Av de inkomna anmälningarna rörde 70 procent grundskolan, sju procent gymnasieskolan, tolv procent förskoleverksamheten och två procent vuxenutbildningen. De anmälningar som rör fristående skolor uppgår till elva procent. De vanligaste anmälningssömnrådena var kränkande behandling, särskilt stöd, samarbete mellan skola och hem och huvudmannens organisation och styrning. Skolinspektionen har utöver inkomna anmälningar handlagt två egeninitierade ärenden.

Myndigheten har även att hantera 670 anmälningssärenden och 67 uppföljningar som överförs från Skolverket, vilka handläggs i särskild ordning. Dessa planeras att avslutas under år 2009.

Beslutade ärenden

Under fjärde kvartalet år 2008 har Skolinspektionen fattat beslut i 265 anmälningssärenden.

I och med att en anmälan görs och Skolinspektionen inleder en utredning startar i regel en process i kommunen. En del ärenden (nio procent) kunde av dessa skäl avslutas på grund av huvudmannens redan vidtagna åtgärder. Ytterligare 17 procent av ärendena avslutades då de anmälda förhållandena inte bedömdes strida mot någon bestämmelse i skolförfattningarna, medan tio procent överlämnades till huvudmannen för åtgärd. Överlämnanden följs upp av Skolinspektionen, som avslutar ärendet först när huvudmannen inkommit med en godtagbar redovisning över vidtagna åtgärder. Övriga anledningar till att ärendena avslutades var att de föll utanför Skolinspektionens tillsyn, att uppgifterna i anmälan var för vaga eller att de prövas i annat sammanhang.

I ärenden där Skolinspektionen gör en fullständig utredning och tar ställning i sakfrågan kan kritik komma att riktas. De fullständiga utredningarna där Skolinspektionen tar ställning i sakfrågan men inte riktar kritik uppstår till 16 procent av alla beslut. Kritikbesluten står för 24 procent av det totala antalet beslut. I de beslut där kritik riktats mot huvudmannen rörde kritiken i huvudsak särskilt stöd (48 procent), skolplikt/rätten till utbildning (33 procent) och kränkande behandling (30 procent). Skolinspektionen följer alltid upp kritikbeslut för att kontrollera att huvudmannen vidtagit åtgärder på såväl generell som individuell nivå. Resultaten av uppföljningarna visar att huvudmännen vidtar åtgärder för att rätta till påtalade brister. Endast i ett fåtal ärenden har huvudmannen beslutat om åtgärder först efter återkommande påstötningar från Skolinspektionens sida. Skolinspektionens tillsyn i anmälningssärenden får därmed anses haft god effekt och bidragit till en större efterlevnad av gällande regelverk.

Tabell 4: Anmälningssärenden kv. 4 /2008 – antalet inkomna ärenden, handläggningstider och antal öppna ärenden vid periodens slut, fördelade efter hur de kommit in till Skolinspektionen

	Inkomna ärenden till skolinspektionen	Överförda ärenden från Skolverket
Antal ärenden	328	670
Antal beslutade ärenden	91	174
Handläggningstider för avskrivningar (dgr)	-	197
Handläggningstider för sakprövningar (dgr)	-	398
Antal öppna ärenden per 31 december 2008	237	496

Uppgifter om handläggningstid för ärenden inkomna till Skolinspektionen har utelämnats då underlaget i form av beslutade ärenden är relativt litet och perioden är kort.

Verksamheten Kvalitetsgranskningar

Skolinspektionen har under det fjärde kvartalet påbörjat arbetet med kvalitetsgranskningar. Sammantaget har sex kvalitetsgranskningar inletts. Kvalitetsgranskningarna bedrivs i projektform och i vart och ett deltar inspektörer från samtliga fem regionala inspektionsavdelningar, tillsammans med experter och andra sakkunniga. Flera av de nu påbörjade kvalitetsgranskningsprojekten kommer att slutföras och avrapporteras under första halvåret 2009. Planering har också påbörjats för att starta ytterligare 14 kvalitetsgranskningar under 2009.

De områden som valts för den första omgången kvalitetsgranskningar och som inletts under 2008 är:

Studieavbrott i gymnasieskolan

Granskningen ska beskriva hur skolor arbetar för att få alla att fullfölja sina studier. Kvalitetsgranskningen syftar långsiktigt till att öka andelen elever som fullföljer sin utbildning med slutbetyg och grundläggande behörighet till vidare studier.

Lärares utbildning och behörighet

Granskningen ska beskriva huvudmännens och skolornas insatser för att undervisningen i skolor ska bedrivas med lärare som har utbildning för den undervisning de huvudsakligen bedriver.

Skolsituationen för elever med funktionsnedsättning

Det långsiktiga målet med denna kvalitetsgranskning är att bidra till förbättring och ökad måluppfyllelse för elever med funktionsnedsättning.

Undervisningen i matematik

Långsiktigt syftar kvalitetsgranskningen till att bidra till ökad måluppfyllelse och förbättrade studieresultat i ämnet matematik. I ett mera kortsiktigt perspektiv förväntas granskningen medföra ökat fokus på hur undervisningen planeras och genomförs samt med vilken lärarkompetens.

Undervisning av nyanlända elever

Granskningen ska se i vilken mån undervisningen för nyanlända elever är ändamålsenlig. Det övergripande syftet med granskningen är att bidra till förbättring och ökad måluppfyllelse genom att undersöka hur väl verksamheten fungerar i förhållande till de nationella målen, uppmärksamma huvudmän och skolor på områden i behov av insatser.

Uppföljning av resultat i vuxenutbildningen

Kvalitetsgranskningen ska belysa hur verksamhetens resultat följs upp av kommunerna och verksamheterna samt vad denna uppföljning leder till. Det långsiktiga syftet med denna granskning är att bidra till att resultat och måluppfyllelse förbättras för dem som deltar i vuxenutbildningen.

Verksamhetsgrenen Tillståndsprövning

Mål och återrapportering för verksamhetsgrenen

Målet för verksamhetsgrenen är att genom beslut om godkännande av och rätt till bidrag för fristående förskoleklass, fristående skolor och internationella skolor bidra till en mångfald av skolor av hög kvalitet.

Återrapporteringen ska avse

- antalet ärenden om godkännande respektive rätt till bidrag och resultat av prövningen,
- myndighetens insatser för en effektiv och likvärdig handläggning av tillståndsärenden, och
- omfattning och kostnad vad gäller olika delar av verksamhetsgrenen

Processen för handläggning och beslut om start av fristående skolor omfattar normalt hela kalenderåret och majoriteten av beslut fattas under perioden oktober – december. Redovisningen i det följande avser därför hela 2008, om inget annat anges.

Under 2008 inkom 560 ansökningar om att starta fristående skola. Det är nästan lika många som år 2007 vilket då var ett rekordår sett till antalet ansökningar. I år innehåller ansökningarna något fler grundskolor och gymnasiesärskolor, men färre särskolor än 2007. Antalet gymnasieansökningar är ungefär lika stort som förra året, 302 stycken, varav de flesta ansöker om att starta flera utbildningar. Drygt 20-talet ansökningar gäller så kallade avknoppningar som innebär att den sökande vill ta över verksamheten vid en kommunal skola. Det är en minskning med ungefär två tredjedelar sedan förra året.

Många av de redan etablerade utbildningsföretagen finns med bland sökande för att antingen starta nya skolor, ofta i medelstora städer, eller utöka med fler utbildningar i befintliga skolor. Flera av de större utbildningsföretagen ansöker i högre utsträckning än tidigare om att starta yrkesförberedande utbildningar som Naturbruk, El och Energi. Även teknikutbildningar förekommer i många ansökningar.

Eftersom de allra flesta kommunerna lämnar sina remissvar runt den 15 september tas majoriteten av besluten om godkännande och rätt till bidrag under perioden oktober – december. Under oktober – december 2008 har 400 beslut om avslag, avskrivning, godkännande och rätt till bidrag tagits.

Även de ärenden som handlar om att huvudmän vill förändra något i utbildningen, sätta betyg, byta huvudman med mera ökar. Under oktober – december 2008 har 25 sådana ärenden handlagts och beslutats. De flesta har gällt ansökan om fortsatt rätt till bidrag vid byte av huvudman.

Ett stort antal sökanden överklagar Skolinspektionens beslut om avslag. Det förekommer också allt oftare att kommuner överklagar Skolinspektionens

beslut om godkännande och rätt till bidrag. Under oktober – december 2008 har Skolinspektionen lämnat sju yttranden till främst Länsrätten. Skolinspektionen har också under samma tid beslutat att ompröva beslut om godkännande och rätt till bidrag i fem fall. Elva överklaganden har avgjorts i Länsrätten. I samtliga fall fastslogs Skolinspektionens beslut.

Den kraftiga minskningen av gymnasieelever under de närmaste åren innebär ibland grannliga bedömningar om en etablering av en fristående gymnasieskola kan komma att ge påtagliga negativa följder för lägeskommunen eller de kringliggande kommunernas skolväsende. Vissa kommuner redovisar upp till 40 procents minskning av gymnasieelever de närmaste åren. Det är därför nödvändigt för Skolinspektionen att bland annat hämta in och granska uppgifter om elevers förstahandsval för många nationella program och ibland även för inriktningar inom programmen. Syftet är att säkerställa att antal elever kommer att räcka för att lägeskommunen själv eller i samverkan med andra kommuner kan upprätthålla en gymnasieutbildning med bredd och kvalitet även om den fristående gymnasieskolan etableras med den mängd elever som man planerar enligt ansökan. Under året har betydligt fler sökande än tidigare fått avslag på sin ansökan om att starta fristående gymnasieutbildningar med motiveringen att Skolinspektionen bedömt att etableringen kan komma att innebära påtagliga negativa följder för lägeskommunen eller regionen på lång sikt.

Planeringen av arbetet med uppföljning av nystartade fristående skolor under deras första verksamhetsår har påbörjats i samverkan med de regionala avdelningarna.

Arbetet med att effektivisera ansökningsförfarande och handläggning av ansökningar genom digitalisering av handläggarverktyg och ansökningsblanketter har påbörjats.

Verksamhetsområdet Vuxenutbildning

Mål och återrapporering för verksamhetsområdet

Målet för verksamhetsområdet är att ge alla vuxna möjlighet att utvidga sina kunskaper och utveckla sin kompetens i syfte att främja personlig utveckling, demokrati, jämställdhet, ekonomisk tillväxt, sysselsättning och rättvis fördelning. Skolinspektionen arbetar inom detta område genom verksamhetsgrenen tillsyn och kvalitetsgranskning.

Återrapporeringen ska avse

- *tillsynen och kvalitetsgranskningens omfattning och kostnad vad gäller olika delar av verksamhetsgrenen,*
- *tillsynens och kvalitetsgranskningens inriktning, och då särskilt beskriva insatserna för att kunna granska verksamheternas arbete med att följa upp de studerandes resultat, och*
- *en bedömning av effekter av genomförd tillsyn och kvalitetsgranskning*

Verksamhetsgrenen Tillsyn och kvalitetsgranskning

Skolinspektionens insatser

Vuxenundervisning är föremål för regelbunden tillsyn i anslutning till Skolinspektionens tillsyn av kommuners utbildningsverksamhet. Vissa kommuner bedriver ingen vuxenutbildning i egen regi, utan enbart entreprenadverksamhet eller i samverkan med andra kommuner, i gymnasieförbund eller motsvarande. Den regelbundna tillsynen anpassas då efter de organisatoriska förutsättningarna.

Iakttagelser

Regelbunden tillsyn av vuxenundervisning visar att flertalet vuxenutbildningar behöver förbättra det systematiska kvalitetsarbetet. En viktig del i detta arbete är uppföljningen av de studerandes kunskapsresultat. Denna uppföljning begränsar sig ofta till de få statiska mått som finns i Skolverkets nationella statistik och täcker sällan alla utbildningar. Vanliga exempel på bristande uppföljning är avsaknad av resultat inom särvox och ofullständiga sammanställningar av resultaten för grundläggande och gymnasial vuxenutbildning. Uppföljningen av sfi-studerandes resultat begränsar sig ofta till antal elever som under året klarat en viss nivå och innehåller sällan någon uppföljning eller analys av hur snabbt studierna går för enskilda studerande eller grupper av studerande. Kommunerna genomför sällan effektmätningar för att ta reda på om den utbildning de studerande har genomfört leder till arbete eller fortsatta studier. Underlaget för kommunernas beslut om vilket utbud som ska erbjudas de studerande blir därmed begränsat.

Barn- och elevombudet

Statens skolinspektion ska i sin årsredovisning redovisa den verksamhet som barn- och elevombudet har bedrivit. Redovisningen ska innehålla uppgifter om ärendenas antal och innehåll, vilken skol- eller verksamhetsform de hänför sig till samt de beslut som barn- och elevombudet fattat.

En betydande del av det arbete som har bedrivits vid Barn- och elevombudet (BEO) har sedan den 1 oktober syftat till att bygga upp en ny välfungerande kanslifunktion och förbättrade handlägningsrutiner samt rutiner för samarbete med övriga myndigheten. Med anledning av övergången till Skolinspektionen har BEO också tagit fram en kommunikationspolicy och påbörjat arbetet med att ta fram en webbplats.

Sedan den 1 oktober har 53 ärenden avseende kränkande behandling kommit in till BEO. Vid årsskiftet hade BEO 92 pågående ärenden. BEO har under denna period beslutat i 18 ärenden, varav ett beslut om skadestånd.

BEO har sedan lagen (2006:67) om förbud mot diskriminering och annan kränkande behandling av barn och elever trädde i kraft den 1 april 2006 fattat 24 skadeståndsbeslut och drivit tre ärenden i domstol. Ett ärende har under hösten överklagats till Högsta Domstolen

Tabell 5: Fördelning av antalet ärenden per 31 december 2008 efter verksamhetsform respektive anmälningarnas innehåll

Skol- och verksamhetsform	Totalt	Förskola	Förskoleklass	Grundskola	Särskola	Gymnasieskola	Komvux	Övrigt
Antal anmälningar	92	4		82		6		

Anmälsans innehåll	Kränkning mellan elever	Kränkning vuxen-barn	Både	Repressalie
Antalet anmälningar	62	16	13	1

Utöver de anmälningar som kommit in har BEO även uppskattningsvis fått cirka 500 förfrågningar per telefon från föräldrar, barn och skolpersonal. BEO har även besvarat ett stort antal förfrågningar som inkommit i e-post och brev.

Under hösten har BEO även deltagit i cirka 20 föreläsningar och utbildningstillfällen. I samband med dessa arrangemang har BEO bland annat informerat om lagstiftningen mot kränkande behandling och det uppdrag som BEO har. BEO har samverkat, genom möten och andra regelbundna kontakter, med Skolverket, Diskrimineringsombudsmannen, Friends, BRIS, Rädda barnen och SVEA i frågor som rör kränkande behandling.

Övrig verksamhet

Barnrättsperspektivet

Statens skolinspektion ska i all sin verksamhet utgå från och beakta FN:s konvention om barnets rättigheter samt i årsredovisningen redogöra för hur barnrättsperspektivet integreras i myndighetens verksamhet.

Statens skolinspektion ska i all sin verksamhet utgå från och beakta FN:s konvention om barnets rättigheter.

Den lagstiftning som styr verksamheten vid myndigheten har ett tydligt barnrättsperspektiv och utgår till viss del från FN:s konvention om barnets rättigheter. Skolinspektionen granskar, utövar tillsyn och utreder anmälningar med utgångspunkt i barns och elevers rätt till en likvärdig utbildning i en trygg miljö. Inom ramen för myndighetens tillsynsverksamhet och ärendehantering ges barn och elever möjlighet att framföra sin mening. Utgångspunkten i myndighetens beslutsfattande är att beakta barnets bästa. Vidare är utgångspunkten att alltid bemöta barn och elever med omsorg och respekt. När Skolinspektionen får kännedom om att barn eller elever far illa tar myndigheten initiativ och agerar.

Skolinspektionen planerar att inom ramen för kompetensutvecklingen säkerställa att det finns kunskap om barnets rättigheter och hur detta på bästa sätt ska integreras i myndighetens verksamhet. Detta har under myndighetens första månader kommit till uttryck genom att barnrättsperspektivet har uppmärksamats i samband med utbildning av nyanställd personal.

Skolväsendets överklagandenämnd

Under oktober – december 2008 inkom 38 ärenden till nämnden, vilket motsvarar antalet inkomna ärenden under samma period föregående år (37). Under perioden avgjordes sammanlagt 26 ärenden. På de två sammanträden som nämnden höll fattade den beslut i fyra ärenden. Beslut som ordföranden fattade på nämndens vägnar uppgick till 14. Övriga avgjorda ärenden vidarebefordrades eller avslutades på annat sätt. Av de ärenden som Överklagandenämnden prövade i sak fann nämnden att de överklagade besluten skulle upphävas i elva procent av fallen.

Finansiell redovisning

Alla belopp redovisas i tkr om ej annat anges

Resultaträkning

		2008-10-01- 2008-12-31
Verksamhetens intäkter	Not	
Intäkter av anslag		77 110
Intäkter av avgifter och andra ersättningar	1	1
Finansiella intäkter	2	<u>59</u>
Summa		77 170
Verksamhetens kostnader		
Kostnader för personal	3	-49 578
Kostnader för lokaler		-5 332
Övriga driftkostnader	4	-26 213
Finansiella kostnader	5	-27
Avskrivningar och nedskrivningar		<u>-739</u>
Summa		-81 889
Verksamhetsutfall		-4 719
Årets kapitalförändring	6	-4 719

Balansräkning

TILLGÅNGAR	Not	2008-12-31
Immateriella anläggningstillgångar		
Rättigheter och andra immateriella anläggnings- tillgångar	7	<u>1 907</u>
Summa		1 907
Materiella anläggningstillgångar		
Maskiner, inventarier, installationer m.m.	8	<u>12 812</u>
Summa		12 812
Fordringar		
Fordringar hos andra myndigheter	9	4 328
Övriga fordringar		<u>24</u>
Summa		4 352
Periodavgränsningsposter		
Förutbetalda kostnader	10	<u>4 331</u>
Summa		4 331
Avräkning med statsverket		
Avräkning med statsverket	11	<u>-3 847</u>
Summa		-3 847
Kassa och bank		
Behållning räntekonto i Riksgälden		<u>25 585</u>
Summa		25 585
SUMMA TILLGÅNGAR		45 140

Balansräkning**KAPITAL OCH SKULDER****Myndighetskapital**

Kapitalförändring enligt resultaträkningen		<u>-4 719</u>
--	--	---------------

Summa		-4 719
--------------	--	---------------

Avsättningar

Avsättningar för pensioner och liknande förpliktelser	12	<u>343</u>
---	----	------------

Summa		343
--------------	--	------------

Skulder m.m

Lån i Riksgälden	13	11 263
------------------	----	--------

Skulder till andra myndigheter	14	6 744
--------------------------------	----	-------

Leverantörsskulder		19 104
--------------------	--	--------

Övriga skulder		<u>2 790</u>
----------------	--	--------------

Summa		39 901
--------------	--	---------------

Periodavgränsningsposter

Upplupna kostnader	15	<u>9 615</u>
--------------------	----	--------------

Summa		9 615
--------------	--	--------------

SUMMA KAPITAL OCH SKULDER		45 140
----------------------------------	--	---------------

Anslagsredovisning 2008

Anslag 16 Utbildning och univer- sitetsforskning 25:81 Statens skolinspek- tion Ramanslag	Årets till- delning enligt re- glerings- brev	Totalt disponibelt belopp	Utgifter	Utgående överförings- belopp
			Not 16	
1: Statens skolinspektion	80 957	80 957	75 678	5 279
2: Barn- och elevombudet	2 500	2 500	1 432	1 068
Summa	83 457	83 457	77 110	6 347

Tilläggsupplysningar och noter

Inledande kommentar

Skolinspektionen startade sin verksamhet 1 oktober 2008 och stor del av redovisade driftkostnader, anläggningstillgångar och leverantörsskulder avser uppbyggnad av myndigheten.

Redovisnings- och värderingsprinciper

Allmänt

Årsredovisningen är upprättad i enlighet med förordningen (2000:605) om myndigheters årsredovisning och budgetunderlag (FÅB).

Myndighetens redovisning följer god redovisningssed enligt förordningen (2000:606) om myndigheters bokföring (FBF).

Värderingsprinciper – omsättningstillgångar

Fordringar har tagits upp till de belopp varmed de beräknas inflyta. Övriga omsättningstillgångar har värderats till anskaffningsvärde alternativt verkligt värde om detta är lägre än anskaffningsvärdet, om inte annat anges i not.

Värderingsprinciper – anläggningstillgångar

Som anläggningstillgångar redovisas programlicenser, maskiner och inventarier som har ett anskaffningsvärde om minst 10 tkr och en beräknad ekonomisk livslängd som uppgår till lägst tre år. Avskrivning sker månadsvis.

Tillämpade avskrivningstider

Licenser	5 år
Datorer	3 år
IT- infrastruktur	5 år
Kontorsmaskiner	5 år
Inredningsinventarier	10 år

Skolinspektionen har, vid bildandet av myndigheten, övertagit anläggningstillgångar både från Skolverket och från Myndigheten för skolutveckling. På dessa tillgångar kan i vissa fall avskrivningstiden avvika från ovan angivna och i samtliga fall är då avskrivningstiden kortare.

Värderingsprinciper – skulder

Övriga skulder har värderats till nominellt värde om ej annat anges i not.

Avvikelser från generella ekonomiadministrativa regler

Eftersom myndighetens verksamhet endast pågått under sista kvartalet 2008 finns inga jämförelsetal redovisade.

Periodiseringar

Beloppsgräns för periodiseringar avseende intäkter och kostnader är 10 000 kr.

Redovisning av sjukfrånvaro

Uppgifter om sjukfrånvaro se sid 11 i resultatredovisningen.

Ersättningar och andra förmåner

Enligt förordning (2008:613) med instruktion för Statens skolinspektion ska det finnas ett insynsråd som ska bestå av högst nio ledamöter. Rådet är ännu inte tillsatt varför inga ersättningar finns att redovisa.

Ledande befattningshavare

Namn	Ersättning (tkr)
Ann-Marie Begler, generaldirektör	272
Hans-Albin Larsson, överdirektör	216
Lars Arrhenius, Barn- och elevombudet	212

Generaldirektören innehar förmånsbil, men för övrigt finns inga andra avtalade framtida åtaganden.

Enligt 7 kap. 2§, förordningen om årsredovisning och budgetunderlag (2000:605) ska för ledande befattningshavare uppges uppdrag som styrelse- eller rådsledamot i andra statliga myndigheter samt uppdrag som styrelseledamot i aktiebolag.

Namn	Uppdrag
Ann-Marie Begler, generaldirektör	Vetenskapsrådet – Ämnesrådet för medicin

Noter**2008****Not 1 Intäkter av avgifter och andra ersättningar**

varav intäkter enligt 4 § avgiftsförordningen och 15 a § kapitalförsörjningsförordningen

1

Not 2 Finansiella intäkter

Ränteintäkter från räntekonto i Riksgäldskontoret

59

Not 3 Kostnader för personal

Lönekostnader, exkl arbetsgivaravgifter, pensionsavgifter etc

30 821

Not 4 Övriga driftkostnader

Reaförlust avseende utrangering av immateriell anläggningssillgång

5 311

Not 5 Finansiella kostnader

Räntekostnader från utnyttjad kredit på räntekonto i Riksgälden

4

Räntekostnader från lån i Riksgälden

10

Summa

14

Not 6 Årets kapitalförändring

Periodiseringsdifferens

-4 719

Not 7 Immateriella tillgångar

IB anskaffningsvärde

0

Årets anskaffningar

1 980

Överföring

5 310

Årets försäljning/utrangering-5 310

UB anskaffningsvärde

1 980

IB ackumulerade avskrivningar

0

Årets avskrivningar

5 383

Årets försäljning/utrangering-5 310

UB ackumulerade avskrivningar

73

Summa bokfört värde

1 907

2008

Not 8 Maskiner, inventarier, installationer m m

IB anskaffningsvärde	0
Årets anskaffningar	11 931
Överföring	5 358
<u>Årets försäljning/utrangering</u>	<u>0</u>
UB anskaffningsvärde	17 289

IB ackumulerade avskrivningar	0
Årets avskrivningar	4 477
<u>Årets försäljning/utrangering</u>	<u>0</u>
UB ackumulerade avskrivningar	4 477

Summa bokfört värde 12 812

Not 9 Fordringar hos andra myndigheter

Ingående moms	4 328
---------------	-------

Not 10 Förutbetalda kostnader

Hyseskostnader	2 871
Övriga förutbetalda kostnader	<u>1 460</u>
Summa	4 331

Not 11 Avräkning med statsverket

Anslag i icke räntebärande flöde

Redovisat mot anslag	1 432
Fordringar avseende anslag i icke räntebärande flöde	1 432

Anslag i räntebärande flöde

Ingående balans	0
Redovisat mot anslag	75 678
Anslagsmedel som tillförts räntekonto	-80 957
Skulder avseende anslag i räntebärande flöde	-5 279

Summa avräkning statsverket -3 847

Differens som redovisas mellan icke räntebärande och räntebärande flöde är på 1 432 tkr. Skolinspektionen har avvaktat beslut från departementet, om eventuell ändring i regleringsbrevet, och detta medförde att den tekniska uppsättningen av det icke räntebärande flödet gjordes sent på året. Därefter skedde flera tekniska missöden så att korrigering mellan de båda flödena inte kunde genomföras före årsskiftet. Differensen har korrigerats under 2009.

2008

Not 12 Avsättningar för pensioner och liknande förpliktelser

Ingående avsättning	0
Årets pensionskostnad	416
Årets pensionsutbetalningar	<u>-73</u>
Utgående avsättning	343

Not 13 Lån i Riksgäldskontoret

Avser lån för investeringar i anläggningstillgångar

Beviljad låneram enligt regleringsbrev 50 000 tkr

Ingående balans	0
Årets amorteringar	-9 829
Under året nyupptagna lån	<u>21 092</u>
Utgående balans	11 263

Beviljad räntekontokredit anslagspost 1: 2 428 tkr
anslagspost 2: 75 tkr

Not 14 Skulder till andra myndigheter

Leverantörsskulder till andra myndigheter 6 744

Not 15 Upplupna kostnader

Upplupna semesterlöner exkl sociala avg	6 166
Upplupna löner och arvoden exkl soc avg	244
Övriga upplupna kostnader	73
Upplupna inomstatliga kostnader (soc avg)	<u>3 132</u>
Summa	9 615

Not 16 Finansiella villkor avseende anslag

Anslagspost 2 får användas för kostnader för barn- och elevbudets verksamhet. Av de redovisade utgifterna på 1 432 tkr har hela beloppet använts för detta ändamål.

Sammanställning över väsentliga uppgifter**2008****Låneram**

Beviljad låneram	50 000
Utnyttjad låneram	11 263
Kvar av låneramen	38 737

Kontokrediter hos RGK

Räntekontokredit	8 300
Max utnyttjad under året	4 334

Räntor avseende räntekonto i RGK

Ränteintäkter	59
Räntekostnader	4
Saldo	55

Avgiftsintäkter

Budget enligt regleringsbrev	0
Avgiftsintäkter som disponeras av Skolinspektionen	1

Anslagskredit

Beviljad anslagskredit	
- Anslagspost 1	2 428
- Anslagspost 2	75
Utnyttjad anslagskredit	0

Anslag m m

Utgående reservationer	0
Anslagssparande	6 347
Framtida åtaganden	0
Åtaganden med stöd av bemyndigande	0
Tilldelade bemyndiganden	0

Årsarbetskrafter och anställda m m

Antalet årsarbetskrafter (st)	56
Medelantalet anställda (st)	197
Driftkostnad per årsarbetskraft	1 449

Kapitalförändring

Årets kapitalförändring	- 4 719
Balanserad kapitalförändring	0

Beslut om årsredovisning 2008

Jag intygar att årsredovisningen ger en rättvisande bild av verksamhetens resultat samt av kostnader, intäkter och myndighetens ekonomiska ställning.

Stockholm den 23 februari 2009

Ann-Marie Begler
Generaldirektör

