

Kvalitetsgranskning
Rapport 2010:2

Undervisning vid Hem för vård eller boende, HVB

Elever får inte den
undervisning de har rätt till

Skolinspektionens rapport 2010:2
Diarienummer 40-2009:1790
Stockholm 2010
Foto: Ryno Quantz

Innehåll

1. Innehållsförteckning	3
2. Förord	5
3. Sammanfattning	6
4. Inledning	10
4.1 Alla kända HVB som bedriver särskild undervisning är granskade	11
4.2 Vad har kvalitetsgranskningen inriktats mot?	11
4.3 Utgångspunkt för kvalitetsgranskningen	12
4.4 Begrepp	12
5. Kvalitetsgranskningens resultat	13
5.1 Samverkan och huvudmannaskap	14
5.2 Tillgång till undervisning	17
5.3 Sammanfattande kommentarer	23
6. Skolinspektionens bedömning av relevanta bestämmelser	25
6.1 Dessa bestämmelser reglerar den särskilda undervisningen	25
7. Varför och hur har Skolinspektionen granskat särskild undervisning vid HVB?	31
7.1 Frågeställningar och avgränsningar	31
7.2 Metod och genomförande	31
8. Referenser/käll- och litteraturförteckning	33
9. Bilagor	



On top of the refrigerator are two tubs of KESO cheese, a basket, and other items. The refrigerator door is covered with papers, including a calendar and a butterfly illustration.



A tall cabinet with glass doors on top, containing various bottles and containers. Below the glass doors are solid doors. To the right, a framed picture is visible on the wall.

Two modern, adjustable chairs with curved backs and black bases are positioned at a table. A third chair is partially visible behind the table.



2 | Förord

Skolinspektionens uppdrag är bland annat att granska kvaliteten i och ha tillsyn över det offentliga skolväsendet, utbildningen vid fristående skolor och de så kallade särskilda utbildningsformerna, däribland särskild undervisning. Alla barn och ungdomar oberoende av kön, geografisk hemvist samt sociala och ekonomiska förhållanden har rätt till en likvärdig utbildning av hög kvalitet.

Fokus i alla inspektioner är barns, elevers och studerandes rätt till en god utbildning i en trygg miljö. En följd av detta är också att det blir själva lärandet som kommer i centrum. Denna rättighet omfattar även elever som är placerade vid Hem för vård eller boende (HVB).

Granskningen omfattar samtliga kända HVB som bedriver särskild undervisning. I dessa verksamheter finns 114 elever från 60 kommuner.

Magnus Haglund har varit projektledare och Erik Bergeå har varit projektsamordnare för kvalitetsgranskningen. Därutöver har inspektörer från Skolinspektionens regionala avdelningar deltagit. Dessutom har personal från Skolinspektionens rättssekretariat och enhet för statistik och analys samt forskare med erfarenhet från forskning om HVB vid universiteten i Stockholm, Göteborg och Växjö deltagit. Verksamma inom såväl HVB, sociala enheten vid länsstyrelsen i Västra Götaland, Statens institutionsstyrelse och Socialstyrelsen har också deltagit.

Avdelningen i Göteborg har haft ansvaret för samordning av kvalitetsgranskningen.

Stockholm 2010

Marie-Hélène Ahnborg
Inspektionsdirektör

Carina Abreu
Avdelningschef

3 | Sammanfattning

Alla barn och ungdomar oberoende av kön, geografisk hemvist, sociala eller ekonomiska förhållanden har rätt till en likvärdig utbildning av hög kvalitet. Med utgångspunkt från detta och att alla elever i åldern 7–16 år har skolplikt har Skolinspektionen granskat om denna rättighet även förverkligas för ungdomar som är placerade vid Hem för vård eller boende (HVB) och som får undervisning vid sådana hem.

Det vanligaste skälet till placering vid HVB är omsorgsbrist i hemmet. När det gäller tonåringar beror det även ofta på beteendeproblem, som till exempel missbruk och kriminalitet. Syftet med att placera barn och unga vid ett HVB är att särskilda åtgärder ska genomföras för att komma till rätta med eller minska ett eller flera problem som eleven har. För de elever som är placerade vid HVB finns en stor variation beträffande tillgången till undervisning. De flesta får undervisning vid en reguljär skola men för 114 elever har detta inte bedömts vara möjligt. Istället får de s.k. särskild undervisning enligt 10 kap. 3 § skollagen vid det hem där de är placerade.

Utbildningsformen särskild undervisning ska anordnas för elever i det obligatoriska skolväsendet som på grund av sjukdom eller liknande skäl under längre tid inte kan delta i vanligt skolarbete. Även om den särskilda utbildningen inte omfattas av samma regelsystem som det offentliga skolväsendet ska den så långt det är möjligt motsvara den undervisning eleven inte kan delta i. Det är viktigt att hålla i minnet att dessa elever har lika stor rätt som andra elever till en god utbildning.

Granskningen, som är en totalundersökning, omfattar 114 elever från 60 olika kommuner. Antalet HVB som ingår i undersökningen är 31, belägna på 26 orter i landet. Granskningen har genomförts genom dokumentstudier, enkäter samt besök och intervjuer.

Vi har under vår granskning funnit många verksamheter och förhållanden vad gäller beslut, utredningar, överlämnanden med mera som brister men också mött några verksamheter som till stora delar fungerar väl, vilket vi belyser i denna rapport.

Våra viktigaste iakttagelser i granskningen är:

Elevens rätt till utbildning inskränks. De placerade eleverna får inte undervisning i tillräcklig utsträckning. Endast ett av de 31 granskade hemmen bedriver undervisning i alla ämnen och ger eleverna den undervisningstid de normalt sett har rätt till. Både HVB och elevernas hemkommuner har ansvar för att eleverna tillförsäkras sin rätt till utbildning. Skolinspektionen har noterat att det finns allvarliga brister i detta ansvarstagande.

Beslut och utredning saknas. Samtliga 114 elever som vi intervjuat har anpassad studiegång, vilket bland annat innebär att omfattningen av elevernas undervisning inte motsvarar den som föreskrivs i den nationella timplanen. I de allra flesta fall saknas både beslut och utredningar avseende den anpassade studiegången. Skolinspektionen menar att detta är allvarligt eftersom inskränkningen av elevernas rätt till utbildning skett på osäker grund.

”I de allra flesta fall saknas både beslut och utredningar avseende den anpassade studiegången.”

Passiva skolhuvudmän. Huvudmännen för elevernas ordinarie skolor är passiva när det gäller att säkerställa elevernas rätt till utbildning. För att särskild undervisning ska kunna anordnas vid ett HVB krävs att skolhuvudmannen överlåter undervisningen till det aktuella hemmet. Det är dock vanligt att ett formellt överlåtande saknas eller att det finns brister i hur överlåtandena går till. Ofta är det socialtjänsten i kommunen och inte skolan som är aktiv.

Svårt att samverka kommun/HVB. De aktuella hemmen och de för eleverna ansvariga skolhuvudmännen har svårt att hitta former för att samverka både före och under placeringen, vilket kan påverka elevens rätt till utbildning. I samband med placeringen ges inte den nödvändiga informationen om elevens utbildningsbakgrund till det mottagande hemmet för att undervisningen ska kunna genomföras och anpassas på ett sätt som utgår från elevens behov och förutsättningar. Dessutom är skolhuvudmännen passiva vad gäller att följa upp elevens utveckling under placeringen.

Begränsningar kan hindra elevernas möjligheter. HVB har visserligen tillgång till ändamålsenliga lokaler och undervisningsmaterial för de ämnen som erbjuds. Men om eleverna skulle ha förutsättningar för att få undervisning i fler ämnen än vad de får i dag kommer flera hem ha svårt att kunna erbjuda det i befintliga lokaler. Det gör att det snarare blir de begränsningar som finns i det aktuella hemmet som avgör vilken utbildning eleven får än elevens egna förutsättningar och behov.

Skolinspektionens rekommendationer

- Kommunerna måste säkerställa att det finns rutiner för en väl fungerande samverkan mellan de aktörer i kommunen som ansvarar för elevens behov av behandling och undervisning.
- Skolhuvudmännen måste säkerställa att överlåtandet av anordnandet av den särskilda undervisningen görs på ett formellt och korrekt sätt.
- Mottagande hem ska inte bedriva särskild undervisning om det saknas ett formellt överlåtande.
- Kommunerna måste ta fram rutiner för att kontrollera att eleverna i åldern 7–16 år fullgör sin skolplikt samt får sin rätt till utbildning tillgodosedd.
- Mottagande hem ska endast anordna särskild undervisning om de tveklöst kan uppfylla de krav som ställs för att eleven ska få en undervisning som så långt det är möjligt motsvarar den undervisning eleven inte kan delta i.

Särskild undervisning begränsar elevens rätt till utbildning och bör därför enligt Skolinspektionens bedömning endast användas i undantagsfall då elevens skolgång inte kan ordnas på annat sätt. Även om Skolinspektionens granskning inte har omfattat en bedömning av om det i varje enskilt fall har varit motiverat att eleven får sin utbildning tillgodosedd genom särskild undervisning visar våra iakttagelser att beslut om särskild undervisning fattas på bräcklig grund, utan stöd i utredning av den enskilde individens förutsättningar och behov. Under granskningens gång har det funnits anledning att ifrågasätta om elevernas problematik verkligen kräver så stora inskränkningar som särskild undervisning innebär.

Granskningen visar också att regelverket är otydligt och har brister. Skolinspektionen avser därför att hos regeringen påpeka behovet av förändringar i regelverket. Tydligare bestämmelser skulle bidra till att säkerställa elevernas rätt till utbildning.



4 | Inledning

Ungdomar som riskerar att fara illa på grund av omständigheter i hemmet eller eget beteende placeras ibland på ett så kallat Hem för vård eller boende (HVB). En del av dem drivs i kommunal regi, andra är enskilda.

Det vanligaste skälet till placering är omsorgsbrist i hemmet. När det gäller tonåringar beror det även ofta på beteendeproblem, som till exempel missbruk och kriminalitet (Socialstyrelsen 2009). Syftet med att placera barn och unga vid ett HVB är att särskilda åtgärder ska genomföras för att komma till rätta med eller minska ett eller flera problem som eleven har. Bestämmelser om HVB finns i 6 kap. socialtjänstlagen (2001: 453).

För de elever som är placerade vid HVB finns en stor variation beträffande hur undervisningen bedrivs. Flertalet får undervisning vid en kommunal eller fristående grundskola. Några får sin undervisning vid det HVB där de är placerade av lärare från en kommunal grundskola. Det finns också HVB som har ett godkännande som fristående skola och som därmed har rätt att anordna undervisning. Därutöver finns det elever som får undervisning vid HVB i annan form, nämligen särskild undervisning enligt 10 kap. 3 § skollagen. Den här granskningen är avgränsad till den särskilda undervisningen som ges vid HVB.

Varför får då vissa skolpliktiga elever särskild undervisning vid HVB och inte ordinarie undervisning i en skola? Utbildningsformen särskild undervisning ska anordnas för elever i det obligatoriska skolväsendet som på grund av sjukdom eller liknande skäl under längre tid inte kan delta i vanligt skolarbete. Även om den särskilda undervisningen så långt det är möjligt ska motsvara den undervisning som eleven inte kan delta i, innebär denna skolform en inskränkning i elevens rätt till utbildning. Därför måste beslut om sådan undervisning föregås av noggrann utredning av elevens behov och förutsättningar att tillgodogöra sig utbildning och särskild undervisning ska användas endast i undantagsfall då det inte finns möjlighet att ordna elevens skolgång på annat sätt. Skolinspektionens

granskning har inte omfattat en bedömning av om det i varje enskilt fall har varit motiverat att eleven får sin utbildning tillgodosedd genom särskild undervisning. Istället har granskningen fokuserat på om den särskilda undervisningen motsvarar den som normalt ges i det obligatoriska skolväsendet.

Forskning lyfter fram hur viktig utbildning är för placerade barn och ungdomar. Forskare har i flera studier dokumenterat att placerade barn och ungdomar, oavsett längd på placeringen, ålder vid placeringen eller placeringsform har mycket lägre utbildningsnivå i vuxen ålder än andra jämnåriga. Framför allt är det betydligt fler som endast uppnår grundskolenivå och inte ens det. Det är mycket få som når högskoleutbildning. Detta gäller även när placerade barn och ungdomar jämförs med barn till föräldrar med enbart grundskoleutbildning (Vinnerljung m.fl., 2005; Vinnerljung och Sallnäs, 2008).

Pågående studier vid Socialstyrelsen visar också att skolprestationer har starka samband med hur det går senare i livet för dessa barn. Generellt sett kan man säga att de som lyckas i skolan tenderar att klara sig bra, medan de som misslyckas har mycket stora överrisker för framtida ogynnsamma utfall, exempelvis psykisk ohälsa, kriminalitet, missbruk, tonårsföräldraskap och försörjnings-svårigheter (Social Rapport 2010, under tryckning). På samma sätt som för andra utsatta barn är bra skolgång och utbildning utöver grundskola "vägen ut ur utsatthet" (Pilling, 1990). En bra skolgång har med andra ord fundamental betydelse för placerade barns och ungdomars framtid.

Skolinspektionen har därför valt att fokusera följande frågeställning:

Får de skolpliktiga eleverna den utbildning de har rätt till vid HVB?

4.1 | Alla kända HVB som bedriver särskild undervisning är granskade

Skolinspektionen har under hösten 2009 besökt och granskat samtliga 31 kända HVB som bedriver särskild undervisning. Initialt sände vi med hjälp av Socialstyrelsens nationella HVB-register ut en enkät till samtliga HVB för att identifiera vilka som bedriver särskild undervisning.

Förhoppningsvis har vi identifierat så gott som samtliga HVB som bedrivs i privat regi men vi är inte säkra på om alla de HVB som offentliga huvudmän bedriver finns med i Socialstyrelsens register. De offentliga huvudmännen har inte behövt anmäla sina HVB till Socialstyrelsen förrän den 1 april 2009.

Vår granskning omfattar 114 elever men det är troligt att fler elever får särskild undervisning vid HVB. Flera av de HVB som vi har varit i kontakt med eller besökt uppger att de under hösten haft avsevärt lägre beläggning än vanligt.

4.2 | Vad har kvalitetsgranskningen inriktats mot?

Skolinspektionen har granskat förutsättningar för och tillgång till undervisning, det vill säga mottagande av eleverna, lärarkompetens, studie- och yrkesvägledning, skolhälsovård, lokaler, läromedel och utrustning. När det gäller mottagandet har Skolinspektionen även granskat samverkan mellan elevens hemkommun och tidigare skola. Dessutom har Skolinspektionen granskat om det finns tillräckliga utredningar för att kunna planera elevens behov av undervisning.

Skolinspektionen har också granskat genomförandet av undervisningen. Här har Skolinspektionen granskat om undervisningen tar sin utgångspunkt i de nationella målen samt hur betyg och bedömningar hanteras.

Skolinspektionen har dessutom granskat om hemmen gör en individuell anpassning till elevernas behov och om särskilt stöd ges till eleverna. Skolinspektionen har dessutom inom detta granskningsområde även granskat verksamheternas värdegrundsarbete.

4.3 | Utgångspunkt för kvalitetsgranskningen

Utbildningsformen särskild undervisning ingår inte i det offentliga skolväsendet. En konsekvens av detta är att för den särskilda undervisningen finns endast ett begränsat antal bestämmelser som är aktuella. Skolinspektionen problematiserar kring dessa bestämmelser i kapitel 6.

Särskild undervisning ska anordnas av skolhuvudmannen men den får överlåtas till ett sjukhus eller motsvarande institution, till exempel ett HVB om berörda huvudmän är överens. Syftet med särskild undervisning på sjukhus eller institution är att kompensera för den undervisning eleven går miste om. En central bestämmelse för vår bedömning om undervisningens innehåll och kvalitet den som finns i 5 kap. 7 § grundskoleförordningen:

Särskild undervisning skall så långt det är möjligt motsvara den undervisning eleven inte kan delta i.

Skolinspektionen bedömer därför att de bestämmelser i skolförordningarna som säkerställer att eleverna får den undervisning de har rätt till och en undervisning av god kvalitet kan och ska tillämpas så långt detta är möjligt.

Skolinspektionen bedömer vidare att de bestämmelser som är viktiga för eleven ur ett rättssäkerhetsperspektiv ska tillämpas.

4.4 | Begrepp

- När det i rapporten står "vi" menas Skolinspektionen.
- Hem för vård eller boende förkortas HVB. I rapporten benämns HVB oftast som hem, hemmet, hemmen eller verksamheten.
- Skolhuvudman är den kommun eller huvudman för en fristående skola som har ansvar för elevs skolgång. Det är endast skolhuvudmannen som kan överlåta anordnandet av undervisningen till ett HVB.
- Ett beslut om anpassad studiegång innebär en möjlighet att göra avvikelser från timplanen. Detta kan göras genom att eleven inte får undervisning i ett eller flera ämnen och/eller minskad undervisningstid. Det är endast möjligt att fatta beslut om anpassad studiegång om elevens behov, situation och förutsättningar kräver det. Läs mer om anpassad studiegång i kapitel 6.
- Särskild undervisning är en särskild utbildningsform som inte är en del av det offentliga skolväsendet. Läs mer om särskild undervisning i kapitel 6.

På Skolinspektionens webbplats finns de enskilda verksamhetsrapporterna med mer information om varje HVB.

5 | Kvalitetsgranskningens resultat

Skolinspektionen kan konstatera att när en elev placeras vid ett HVB hamnar utbildningsrelaterade frågor oftast i bakgrunden.

Frågor gällande utbildning omnämns ytligt i behandlingsuppdraget. Granskningen visar att socialtjänsten och skolhuvudmannen har problem med att samverka både inför och under en placering. Enligt de granskade hemmen har inte skolhuvudmännen fattat formella beslut om att överlåta undervisningen till dem.

Eleverna i HVB har inte heller tillgång till undervisning i alla ämnen. Flertalet elever har någon form av anpassad studiegång avseende antalet ämnen och/eller tid. Trots detta saknas i flertalet fall formella beslut och utredningar om den anpassade studiegången. Därtill finns problem avseende den individuella anpassningen av undervisningens innehåll, arbetsformer och arbetssätt.

Vår granskning visar också att det finns problem vad gäller elevernas tillgång till ämnesutbildade lärare. Även lärare som undervisar inom ramen för särskild undervisning måste ha tillräckliga ämnesdidaktiska kunskaper och kompetens för att eleverna ska få undervisning som motsvarar den undervisning de inte kan delta i.

Skolinspektionens rekommendationer

- Kommunerna måste säkerställa att det finns rutiner för en väl fungerande samverkan mellan de aktörer i kommunen som ansvarar för elevens behov av behandling och undervisning.
- Skolhuvudmännen måste säkerställa att överlåtandet av anordnandet av den särskilda undervisningen görs på ett formellt och korrekt sätt.
- Mottagande hem ska inte bedriva särskild undervisning om det saknas ett formellt överlåtande av anordnandet av den särskilda undervisningen.

- Kommunerna måste ta fram rutiner för att kontrollera att eleverna fullgör sin skolplikt samt får sin rätt till utbildning tillgodosedd.
- Mottagande hem ska endast anordna särskild undervisning om de kan uppfylla de krav som ställs för att eleven ska få en undervisning som så långt det är möjligt motsvarar den undervisning eleven inte kan delta i.

I följande avsnitt redovisas mer ingående granskningens iakttagelser.

5.1 | Samverkan och huvudmannaskap

För att mottagande hem ska kunna bedriva undervisning som motsvarar den undervisning som eleverna normalt sett skulle ha fått krävs en väl fungerande överlämning. Skolhuvudmannen och det aktuella hemmet måste komma överens om vad det är som överläts och vilken undervisning eleven behöver. Därtill fordras en välfungerande samverkan mellan aktörerna under pågående placering. Huvudmännen måste därför före och under placering säkerställa att eleverna får undervisning av god kvalitet.

Granskningen visar att

Det finns brister i överlåtandet av och samverkan kring den särskilda undervisningen.

Socialtjänsten upprättar alltid vid varje placering en vårdplan som innehåller uppgifter om vilken vårdform som planeras och vilken inriktning vården ska ha. Skolinspektionen anser att skolhuvudmannen vid överlåtandet även bör upprätta ett dokument som avser elevens undervisning (undervisningsplan). Detta sker sällan idag. En sådan plan bör vara upprättad av elevens tidigare rektor. Om eleven inte har någon rektor bör utbildningsförvaltningen eller motsvarande instans säkerställa att sådan plan upprättas. En sådan plan gör det tydligt för dem som arbetar inom socialtjänsten att utbildningsrelaterade uppgifter måste inhämtas före placering. Det uppstår därigenom ett behov av samverkan som kan leda till att goda interna rutiner tas fram inom kommunerna. I de fall en kommun har behov av att placera en elev akut bör planen komplettera placeringsbeslutet inom någon vecka.

Undervisningsplanen bör upprättas med utgångspunkt i tidigare individuella utvecklingsplaner, åtgärdsprogram, elevvårdskonferensprotokoll och andra utredningar eller dokumentation. Saknas sådana underlag bör noggranna utredningar genomföras innan planen upprättas. Planen ska finnas med vid överlåtandet av undervisning till det mottagande hemmet. Den bör innehålla ett uppdrag från skolhuvudmannen till hemmet avseende den undervisning eleven behöver.

5.1.1 | Brister i överlåtandet av och samverkan kring den särskilda undervisningen

Skolhuvudmännen behöver ta fram bättre rutiner för överlåtandet av den särskilda undervisningen. De placerande kommunerna och de mottagande hemmen behöver även utveckla samverkansformerna både inför och under en placering. De har ett delat ansvar för att undervisningen ska komma igång och fungera. Skolinspektionen konstaterar att så gott som samtliga hem tar detta ansvar på allvar. Däremot menar mottagande hem att det finns brister i hur skolhuvudmännen agerar.

Granskningen visar att överlåtandet av den särskilda undervisningen till HVB ofta görs utan formella beslut eller avtal. I de fall beslut och avtal finns, är det vanligt att de mottagande hemmen upplever sig osäkra på avtalens utformning. Dessutom är det få hem som är medvetna om vilket ansvar som vilar på dem.

Enligt föreståndare och lärare är det ovanligt att skolhuvudmannen eller avlämnande skola är delaktiga i överlåtandet av undervisningen till de mottagande hemmen. Hemmen måste själva ta kontakt med tidigare skola eller skolhuvudman för att få information om elevens skolhistoria, behov med mera. De flesta hem har rutiner för att ta denna kontakt men vid vissa hem är rutinerna mer systematiserade då det finns både ett skriftligt och ett muntligt informationsutbyte.

Brister i samverkan har även uppmärksammats i EU-projektet Young people from a public care background pathways to education in Europe (YIPPE): "I kommunerna kan de inte komma överens om vem som skall ha ansvar för att stötta eleven i skolan, skolan och socialtjänsten kan också ha olika åsikter om ansvarsfördelningen."

Samtliga intervjuade vid de HVB som ingår i granskningen anser att undervisningen är en viktig del av behandlingen. Detta betonas även i en forskningsrapport från Statens institutionsstyrelse. Enligt rapporten är det viktigt att stärka elevens utbildning för att på så vis minska risken för återfall, och få bättre förutsättningar för att utbilda sig och få ett arbete (Forskningsrapport nr 2, 2009).

Enligt personal som vi intervjuat är elevernas undervisning även viktig för socialtjänsterna och deras tillsynsmyndighet. Trots detta omnämns undervisningen i ytterst liten omfattning i de uppdrag (vårdplaner) som upprättas av socialtjänsterna till de mottagande hemmen. Oftast omnämns undervisningen i termer av "E behöver undervisning anpassad efter E:s behov" vilket är ett påstående som sannolikt bör gälla för samtliga elever. Vid ett hem uttrycker lärarna följande "Man är ganska glad på flera av skolorna för att bli av med dem." "Alla vet att det är ungdomar som ingen bryr sig om." "Socialsekreterarna har inte fokus på skolgången."

För hemmen är det ett problem att skolhuvudmännen inte är aktiva vare sig inför eller under en placering. Det tar därigenom längre tid att komma igång med en bra undervisning eftersom lärarna måste starta en utredning för att finna lämpligt stoff och lämplig nivå på undervisningen.

Men det finns även skolhuvudmän som tar sitt ansvar på ett bra sätt. Vi har sett att i de fall då kostnaden för placeringen är uppdelad i en behandlings- och boendekostnad som socialtjänsten står för och en kostnad för undervisningen som utbildningsförvaltningen eller motsvarande står för ökar skolhuvudmannens intresse för insyn.

Efter placeringen

Eftersom en placering ska ses som en tillfällig lösning är det även viktigt att överlämnandet efter avslutad placering fungerar bra. Flertalet granskade hem är måna om att utskrivningen ska fungera bra. De samtalar därför med de mottagande lärarna eller rektorerna för att rapportera sådan information som är nödvändig för att den nya skolgången ska bli så god som möjligt.

Överlåtande av undervisning till anordnare av distansundervisning

Fyra av de granskade hemmen samarbetar med anordnare av distansundervisning. Hur avtalet för överlåtelsen av undervisning ser ut varierar. Antingen finns ett avtal mellan det mottagande hemmet och distansanordnaren, eller

mellan elevens hemkommun och distansanordnaren. Gemensamt är dock att distansundervisningen ges vid det mottagande hemmet med handledning av behandlingsassistenter och/eller vid verksamheten anställda lärare. I och med att det mottagande hemmet i dessa fall har tagit på sig ansvaret att ordna med undervisning för eleverna, vilar ett stort ansvar på dem att säkerställa att eleverna verkligen får en undervisning som gör det möjligt att uppnå de nationella målen.

De verksamheter vi har besökt och som anlitar distansanordnaren är Davsjö Vård, Funkis, Edetstens behandlingshem och Prime Miljöterapi. De har uttryckt stort förtroende för undervisningsformen. De anser att det ger eleverna möjlighet att arbeta strukturerat med sina uppgifter, samtidigt som nivån är individuellt anpassad. Vid våra besök har vi sett att det finns ett visst mått av flexibilitet i undervisningen när det gäller i vilken ordning uppgifterna ska genomföras och att tempot anpassas efter elevens kapacitet. Men Skolinspektionen har också konstaterat att detta är den enda individanpassning som står till buds. Om en elev har svårt att genomföra en uppgift finns ingen möjlighet att få en uppgift av annan karaktär för att klara av att nå målet. Detta innebär en begränsning för eleven som enbart kan nå de nationella målen genom att göra de uppgifter som tillhandahålls av distansanordnaren.

Särskild undervisning får endast överlåtas till sjukhus eller en motsvarande institution, ett villkor som anordnare av distansundervisning inte uppfyller. Om kommunen har överlåtit anordnandet av den särskilda undervisningen till ett HVB är det hemmet som ansvarar för elevens undervisning. Distansanordnaren kan stödja hemmet med delar av undervisningen, men det är hemmet som står som ansvarig för både arbetssätt och arbetsinnehåll.

5.1.2 | Beslut om särskild undervisning får omfattande konsekvenser för eleven

Den särskilda undervisningen ligger utanför det offentliga skolväsendet. En konsekvens av detta är att stora delar av skollagen, grundskoleförordningen, läroplanen, kursplanerna och regler om timplan inte direkt är tillämpliga på särskild undervisning. Se mer om detta i kapitel 6.

Vi har iakttagit följande problem:

Eleverna har inte tillgång till en rektor. Detta innebär att det inte finns någon som enligt lag ansvarar för utbildningens kvalitet. Därmed riskerar de placerade eleverna att inte få den utbildning de har rätt till.

Ytterligare ett problem är att hemmen inte automatiskt har tillgång till de nationella ämnesproven. Endast skolor har tillgång till dessa och ett HVB som bedriver särskild undervisning är inte att betrakta som en skola. Därigenom får lärarna inte det stöd de kan behöva för en likvärdig och rättvis bedömning. Dessutom kan de inte använda de nationella ämnesproven som underlag för att bedöma i vilken utsträckning kunskapsmålen nås i verksamheten. Det finns dock hem som samverkar med kommunal skola för att genomföra de nationella ämnesproven.

Bestämmelserna om betyg med mera i 7 kap. grundskoleförordningen gäller inte den särskilda undervisningen. Vi har sett att det mottagande hemmet och skolhuvudmannen inte heller har gjort upp om hur betygssättningen ska gå till. Någon lärare uttryckte "jag har försökt nå avlämnade rektor för att diskutera hur betygssättningen ska gå till, men jag får inga besked". Lärarna löser detta på olika sätt. Vissa gör preliminära bedömningar och

”Eftersom en placering ska ses som en tillfällig lösning är det viktigt att överlämnandet efter avslutad placering fungerar bra.”

rapporterar dessa till avlämnande skola som för in betyget i betygs katalogen och utfärdar betygsdokumentet. Några hem samarbetar med en grundskola i lägeskommunen och några uppger att de följer de föreskrifter om betyg

som finns i grundskoleförordningen och särskoleförordningen, det vill säga betyg sätts och utfärdas. Skolinspektionen konstaterar sammantaget att det är en otillfredsställande hantering av betygssättningen.

Eleverna i särskild undervisning omfattas inte av skollagens bestämmelser om skolhälsovård. Vi har i granskningen sett att elever i särskild undervisning har tillgång till hälsovård. Men vilken kvalitet den hälsovården håller eller om den innehållsmässigt kan jämföras med skolhälsovård ger inte denna kvalitetsgranskning svar på. Tillgången till och kvaliteten på hälsovården vid HVB har bedömts inom ramen för den nationella tillsynen av HVB som Socialstyrelsen och länsstyrelserna genomfört under 2006-2008.

Elevernas tillgång till studie- och yrkesvägledning är oklar. Det är endast ett fåtal hem som ordnar detta på ett planerat och organiserat sätt. Det vanligaste svaret är ”detta löser vi när behovet dyker upp”. Då görs detta vanligen genom att personalen följer med eleven till en studie- och yrkesvägledare vid elevens tidigare skola. Enligt personal vid hemmen tar den placerande kommunen inte initiativ till att erbjuda eleverna vägledning.

5.2 | Tillgång till undervisning

Utgångspunkten för denna granskning är att bedöma om den särskilda undervisningen som eleverna får kan anses motsvara sådan undervisning som de annars skulle ha fått.

Hänsyn kan tas till att finna en god balans mellan elevens behov av undervisning och elevens behov av behandling. Men vi har iakttagit att det ofta görs generella avväganden som gäller alla elever vid hemmet. När undervisningen anpassas ska det ske med utgångspunkt från den enskilda elevens behov och förutsättningar.

Det behöver inte finnas något motsatsförhållande mellan behandling och undervisning. Den något begränsade forskning som finns inom detta område pekar åt samma håll. De institutioner som lägger vikt vid utbildning för ungdomar uppvisar klart bättre behandlingsresultat (Sonde, 2004). Utmaningen för hemmen är att säkra största möjliga progression i lärandet i kombination med ett framgångsrikt behandlingsarbete.

Som vi tidigare nämnt i denna rapport visar forskning att placerade barn och ungdomar har mycket lägre utbildningsnivå i vuxen ålder än andra jämnåriga. Studier vid Socialstyrelsen visar att skolprestationer har starka samband med hur det går senare i livet för dessa barn. Generellt sett kan man säga att de som lyckas i skolan tenderar att klara sig bra, medan de som misslyckas har mycket stora överrisker för framtida problem, exempelvis psykisk ohälsa, kriminalitet, missbruk, tonårsföräldraskap och försörjnings-svårigheter (Social Rapport 2010, under tryckning).

Undervisningen kan därför mycket väl ses som en del av behandlingen och tvärtom. Det är dock viktigt att den särskilda undervisningen utformas på ett planerat systematiskt sätt så att den motsvarar sådan undervisning som eleverna skulle ha fått i grund- eller särskolan.

Granskningen visar att

- Det finns allvarliga brister i elevernas tillgång till undervisning.
- Det finns brister i den individuella anpassningen.
- Utbildade lärare och lärare med specialpedagogisk kompetens saknas ofta vid de granskade hemmen.
- Det finns god tillgång till lokaler och nödvändig utrustning för de ämnen som undervisningen äger rum i.
- Eleverna upplever verksamheten som trygg.

5.2.1 | Det finns brister i elevernas tillgång till undervisning

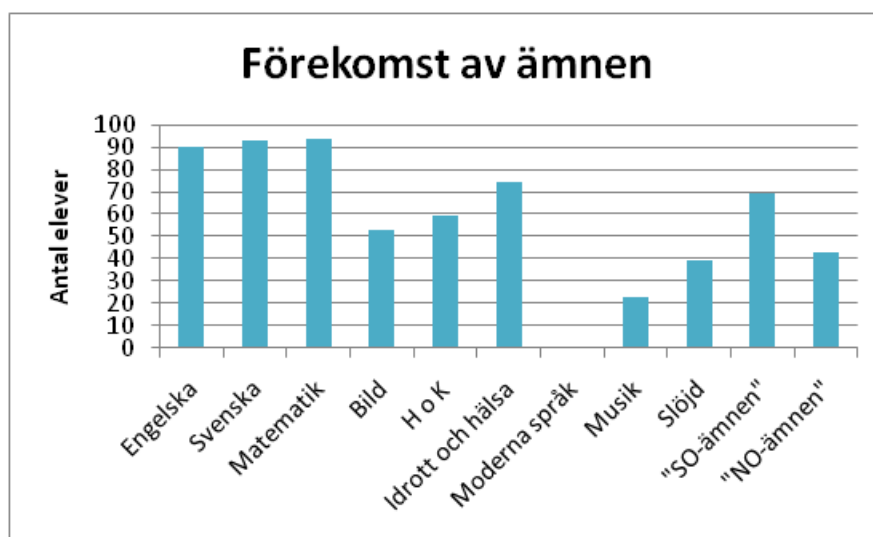
Det är viktigt att eleverna får den undervisning de behöver. Vår granskning visar att samtliga elever vid de granskade hemmen har någon form av anpassad studiegång. Beslut om anpassad studiegång får fattas om man bedömer att en elev inte kan följa den ordinarie timplanen. Den anpassade studiegången ska ändå vara utformad så att den så långt det är möjligt är likvärdig med övrig utbildning inom skolan. Granskningen visar att i de allra flesta fall har anpassningen gjorts utan stöd i utredningar eller formella beslut. Enligt Skolinspektionens uttolkningar av bestämmelserna ligger ansvaret för att utreda och besluta om anpassad studiegång på institutionens ledning. Se mer i avsnitt 6.1.4.

Ett flertal elever uttrycker i samtal med oss att de gärna hade haft mer undervisning än vad de får vid hemmet. Det förekommer att elever får undervisning mindre än fem timmar i veckan och att undervisningen är starkt begränsad till vissa ämnen. Detta är en omfattning som klart underskrider den som normalt ges vid en grundskola.

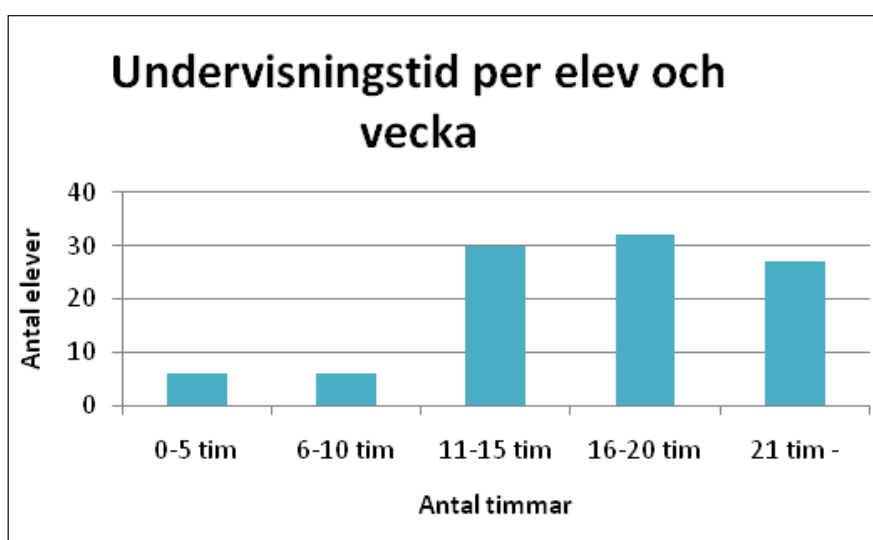
Vid ett av hemmen fanns en elev som åldersmässigt tillhörde årskurs 7, som inte hade varit i skolan sedan årskurs 2 och som bara fick undervisning åtta timmar per vecka i engelska, matematik och svenska. Skolinspektionen anser att elev som inte har varit i skolan på flera år så långt det är möjligt ska kompenseras för all den tid eleven har gått miste om.

Det är vanligt att personalen uttrycker att eleven inte klarar mer undervisning än vad de får. Någon uttrycker att "eleven har inte gått i skolan på flera år och därför har eleven inte motivation för mer undervisning än den vi erbjuder". Om lärarna bedömer att en elev är omotiverad behöver de använda arbetssätt som väcker motivation och lust att lära och samtidigt visa att de tror på elevens utvecklings- och prestationsförmåga. Att ha höga förväntningar på eleverna är viktigt i all undervisning. Det finns forskning som menar att barn försöker leva upp till sin lärares förväntan (Hattie, 2009). Om denna är för låg kan kvaliteten på samspelet mellan eleven och läraren bli negativ, det vill säga gå ut över barnet och hans eller hennes förmåga till lärande. Samtidigt som det finns all anledning att tro att lärares positiva förväntningar har betydelse för elevernas utveckling är det viktigt att inte kraven på att eleverna ska prestera blir så höga att det upplevs som övermäktigt. Det är således angeläget för lärarna att finna en balans mellan förväntningarna och elevens förutsättningar. Detta är något som flertalet hem behöver arbeta med. Därför måste hemmen och skolhuvudmännen i högre utsträckning kartlägga elevernas förutsättningar och anpassa arbetet utifrån dessa.

Diagrammen nedan visar att det finns en stor variation avseende elevernas tillgång till undervisning. Både undervisningstid och förekomst av ämnen varierar kraftigt bland de 114 eleverna.



Så gott som samtliga elever får undervisning i engelska, matematik och svenska. När det gäller övriga ämnen är variationen stor. Ingen elev får undervisning i moderna språk. Endast tio elever får undervisning i samtliga övriga ämnen och ämnesblock. Skolinspektionen konstaterar också att drygt 20 elever endast får undervisning i tre ämnen.



Resultaten i diagrammen kan vara något missvisande. De bygger på en enkät som genomfördes före våra besök. När vi sedan genomförde besöken visade det sig att en betydande del av den undervisningstid hemmen fyllt i varken var betygsgrundande eller uppfyllde de krav som finns på undervisning. Diagrammen visar dock tydligt att ett stort antal elever inte får den undervisningstid som de normalt hade fått i en grundskola.

I vår granskning har vi också sett HVB som klarar att ge eleverna undervisning med tillräcklig omfattning. Vid Visslan HVB får till exempel grundskoleeleverna undervisning i samtliga ämnen och grundskoleeleverna i samtliga ämnen utom moderna språk. Liknande omfattning får eleverna vid Hagens skol- och behandlingshem, bortsett från musik.

Det finns HVB som inte avser att erbjuda samtliga ämnen. I dessa fall ansvarar de placerande kommunerna för att valet av plats är anpassad till elevernas behov av både behandling och undervisning. Det är därför viktigt att

kommunerna noggrant tar reda på om hemmen även kan tillgodose elevernas behov av undervisning. Som vi tidigare nämnt står ofta socialtjänsten ensam som aktör vid placandet. Detta är ett problem då socialtjänsten sannolikt inte har samma möjligheter, som en representant för skolan har, att bedöma vilka elevens undervisningsbehov är.

Elevernas behov och förutsättningar kan förändras under pågående placering. En elev ska inte behöva byta hem därför att hemmet inte kan undervisa eleven. Därför måste de hem som bedriver särskild undervisning ha beredskap och möjlighet att kunna erbjuda eleven undervisning i flera ämnen och mer tid än vad eleven kanske har förutsättningar för vid placeringen.

Det är viktigt att det finns en fortlöpande kontakt mellan parterna för att bedöma om elevens situation behöver förändras. Detta görs kontinuerligt mellan hemmen och socialtjänsterna. I flertalet fall finns även hemmens lärare med. Men det är sällan som personer från kommunen med erfarenhet från och kunskap om utbildningssektorn deltar.

Det är viktigt att hemmen lyfter de problem som uppkommer till skolhuvudmannen, exempelvis att en elev är i behov av särskilda stödinsatser som man inte klarar att hantera. Som nämndes tidigare är det ovanligt att hemmen har tillgång till specialpedagog eller andra specialistkompetenser. Hemmen kan därför behöva hjälp från den placerande kommunen eller lägeskommunen. Flertalet av de granskade hemmen saknar sådana rutiner. Oftast försöker man istället lösa problemen så gott det går.

5.2.1 | Brister i den individuella anpassningen

Vår granskning visar att lärarna oftast använder sig av samma metoder i undervisningen oavsett de enskilda elevernas behov.

Studier från bland annat YIPPE-projektet visar att det är viktigt att undervisningen tar sin utgångspunkt i elevernas behov. Dessutom visar en rapport från Skolverket att lärare som har god kännedom om elevens behov är betydelsefullt för elevens resultat (Skolverket, 2009a).

Vid de granskade hemmen är det vanligt med individuellt arbete, det vill säga eleven arbetar självständigt i sin egen takt. Däremot är det inte lika vanligt med individanpassad undervisning, med andra ord undervisning som tar sin utgångspunkt i elevernas behov, erfarenheter och tänkande.

Vid flertalet hem ser elevernas skoldagar ungefär likadana ut. De är lika långa och lektionerna följer ett schema som är detsamma för alla oavsett ålder och behov. Det tyder på att individuella överväganden inte gjorts av elevernas behov och förutsättningar avseende ämnen och undervisningstid. Men de lärare vi mött anser själva att den undervisning som erbjuds är individanpassad när det gäller stoff och arbetssätt.

Undervisningen på flertalet av hemmen är relativt strukturerad. Arbetet utförs oftast som enskilt och individuellt arbete med läsning/instudering av fakta som följs av korta skriftliga eller muntliga svar. Lärarna säger att de har valt att arbeta på detta sätt därför att de upplever att eleverna har behov av att känna igen sig i strukturer och få snabb feedback på sina prestationer. Lärarna menar också att dessa elever har stora behov av att lyckas med sina uppgifter och anpassar därför uppgifterna så att eleverna lyckas.

Risk för trivialisering

Även om eleverna vid intervjuer uppger att de oftast är nöjda med sin undervisning och tycker att de lär sig mycket mer än innan de kom till hem-

met (samtidigt som de säger att de ofta inte lärt sig något alls i sin tidigare skolgång) vill Skolinspektionen peka på risken att detta sätt att arbeta kan leda till att undervisningen blir trivialiserad, enahanda och tråkig. Elevernas behov av fasta rutiner och struktur måste kunna kombineras med en undervisning som är varierad och som ger utmaningar och stimulans.

Bristfälliga förkunskaper hos eleverna i kombination med att det i många fall saknas dokumentation om den tidigare skolgången ställer stora krav på läraren. Läraren måste ta reda på var eleven befinner sig i sin kunskapsutveckling och vilka metoder som är lämpliga att använda för undervisningen. Detta kan vara svårt att åstadkomma för en lärare vid ett HVB när det varken finns utbildade kollegor eller någon pedagogisk ledning med vilka läraren kan diskutera undervisnings innehåll och uppläggning.

Utredningar saknas

Eftersom flertalet elever har en problematisk skolgång bakom sig och kanske rent av inte har varit i skolan på flera år är det synnerligen viktigt att dessa elevers behov och förutsättningar utreds. Eleverna borde rimligen ha mycket starka behov av adekvat undervisning. Utan dessa utredningar är det svårt att få till stånd en individanpassad undervisning.

Både skolhuvudmannen och det mottagande hemmet ansvarar för att eleverna utreds före placering. Det primära ansvaret har skolhuvudmannen. Men när den särskilda undervisningen överläts till ett HVB får hemmet ansvar för undervisningen. Om utredningar saknas eller om det aktuella hemmet inte är tillfreds med de utredningar som finns måste nya utredningar efterfrågas eller genomföras av hemmet.

Vi har i vår granskning mött HVB där elevernas behov utreds. På till exempel Tibble Gård genomgår samtliga elever noggranna utredningar. Olika experter anlitas för detta ändamål eftersom Tibble Gård saknar egen kompetens. Undervisningen vid Norrgården–Heimdal utvärderas löpande av alla inblandade, det vill säga lärare, elever, föreståndare och behandlingsassistenter för att se hur anpassning undervisningen kan göras.

Det finns inget formellt krav på att åtgärdsprogram ska upprättas vid HVB som bedriver särskild undervisning. Några hem upprättar ändå sådana program. Det vanligaste är dock att åtgärdsprogrammen ersätts av andra dokument med samma syfte. Skolinspektionen rekommenderar att hemmen omnämner och utformar dessa dokument som åtgärdsprogram. Det underlättar kommunikationen vid exempelvis ett överlämnade till annan verksamhet. Det är viktigt att åtgärdsprogrammen och all annan dokumentation som avser skolrelaterade frågor inte ingår i vård- eller genomförandeplanerna. Anledningen till detta är att vård- och genomförandeplanerna omgärdas av stark sekretess och det blir då svårt för exempelvis rektorn i den mottagande skolan att ta del av dessa dokument.

5.2.3 | Brister i hemmens tillgång till lärare och särskilda pedagogiska kompetenser

Många studier och forskningsöversikter visar att elevernas kunskapsresultat påverkas av vilken lärare som undervisar dem. Läraren – eller snarare lärarens kompetens – har lyfts fram som den enskilt viktigaste faktorn för framgång.

I en nyligen publicerad rapport från Skolverket fastslås lärarens betydelse för elevernas resultat. "Den ämnesdidaktiska kompetensen har

större betydelse än enbart ämneskunskaper. Lärarens kompetens är med andra ord nära förknippad med hur undervisningen organiseras och genomförs”(Skolverket, 2009a).

Få lärare har en utbildning som omfattar den undervisningsnivå eller samtliga de ämnen som de undervisar i. Många av lärarna är utbildade för en yngre åldersgrupp och/eller i ett begränsat antal ämnen. Visserligen behöver inte hemmen tillämpa de formella krav som gäller för det offentliga skolväsendet. För att genomföra den särskilda undervisningen måste lärarna dock ha tillräckliga kunskaper och kompetens för att kunna ge eleverna den undervisning som de normalt sett skulle ha fått vid en grundskola. Vår granskning visar att mycket få hem klarar detta. Hagens skol- och behandlingshem framstår dock som ett gott exempel. Samtliga lärare vid detta hem har utbildning i de ämnen de undervisar i. Men det finns hem där all undervisning utförs av behandlingsassistent under flera års tid. Åtgärdsprogrammets utformning och de diskussioner om läroplan, kursplaner och specialpedagogik som inspektörerna förde med såväl föreståndare som lärare och övrig personal visar sammantaget att lärarnas ämnesdidaktiska kunskaper och kunskapen om dessa dokumenters innebörd i allmänhet är otillräcklig för att undervisa eleverna.

Vid ett av de hem vi besökte berättade en elev följande. "Det var stor skillnad mellan vårterminen och höstterminen. Under vårterminen var jag inte nöjd med undervisningen. Vi målade mest och det var inte några riktiga lektioner. Läraren kunde knappt svenska och var inte duktig i matte". Under höstterminen ändrades situationen då eleven fick en ny lärare. "Läraren under höstterminen var den enda personen som brydde sig. Jag försökte vara på lektionerna så mycket som möjligt. Jag var motiverad och stämningen var bra i skolan".

”Knappt någon elev i granskningen får stöd av lärare med specialistpedagogisk kompetens ”

Knappt någon elev i granskningen får stöd av lärare med specialistpedagogisk kompetens. Avsaknaden av sådan kompetens är anmärkningsvärd eftersom det finns forskning som konstaterat att mellan 50 och 70 procent av de placerade eleverna har läs- och skrivsvårigheter (Forskningsrapport nr 2, 2009). Det är få hem som samverkar med exempelvis de placerande kommunerna eller lägeskommunerna för att därigenom få tillgång till kompetens och resurser. Det är också ovanligt att hemmen samverkar med varandra för att hjälpas åt med denna problematik. Det finns dock några få HVB som köper dessa tjänster eller har en nära samverkan med kommunal part och därigenom får tillgång till framför allt kompetenser som är avgörande för hur det särskilda stödet ska organiseras.

Då flertalet hem endast har en lärare anställd blir det svårt att leva upp till de krav som gäller för det offentliga skolväsendet. Det är komplicerat för en ensam lärare att tillgodose elevernas varierade behov. Elevgruppen har ofta en stor kunskapsmässig spridning. Dessutom är flertalet elever i behov av någon form av särskilt stöd vilket gör att läraren dessutom ska kunna möta eleverna i deras stödproblematik.

Skolinspektionen konstaterar trots detta att lärarnas och personalens förmåga att möta eleverna med sina problem och svårigheter är mycket god. Skolinspektionen vill också betona att det är hemmets samlade kunskaper i undervisningsfrågor som brister, inte de enskilda medarbetarnas ambition, vilja och förmåga att stödja och hjälpa eleverna.

5.2.4 | Tillgång till lokaler och nödvändig utrustning för de ämnen som undervisning äger rum i

För att eleverna ska kunna få en reell chans att nå de nationella målen måste de få tillgång till lämpliga lokaler, läromedel och nödvändig utrustning. Skolinspektionen konstaterar att det överlag finns både ändamålsenliga lokaler, läromedel och utrustning så att undervisning kan bedrivas i de ämnen som hemmen erbjuder. Skolinspektionen konstaterar dock att det är få hem som klarar att ta emot elever med förutsättningar att tillgodogöra sig undervisning i samtliga ämnen.

Oftast saknas särskilda lokaler för slöjd och naturorienterande ämnen (NO). Lokal för hem- och konsumentkunskap finns oftast att tillgå i anslutning till boendedelen. I de fall särskild lokal behövs för idrott och hälsa hyr hemmen detta från kommunen eller andra aktörer.

Hemmen har även överlag tillgång till ändamålsenliga läromedel och utrustning för de ämnen som verksamheten undervisar i. Vissa hem samarbetar med avlämnande skola och får därigenom tillgång till läromedel, prov med mera.

5.2.5 | Verksamheten upplevs ofta som trygg

HVB som bedriver särskild undervisning omfattas av bestämmelserna i 14 a kap. skollagen. Detta innebär bland annat att huvudmannen ska se till att det inom ramen för varje särskild verksamhet bedrivs ett målinriktat arbete för att motverka kränkande behandling av barn och elever. Dessutom ska huvudmannen se till att det vidtas åtgärder för att förebygga och förhindra att barn och elever utsätts för kränkande behandling.

Varje elev har intervjuats enskilt för att de ska våga och kunna uttrycka hur de upplever sin situation. Eleverna, men även personalen säger att de upplever att verksamheten utgör en trygg miljö även om det kan förekomma hotfulla eller våldsamma incidenter men då oftast utanför "skoltid". En trygg miljö ger goda förutsättningar för lärande vilket borde kunna underlätta möjligheten att erbjuda eleverna en undervisning som kan "så långt det är möjligt motsvara den undervisning eleven inte kan delta i".

Vid samtliga HVB är arbetet med normer och värden ständigt aktuellt. Men i så gott som samtliga verksamheter saknas, trots skollagens krav, årliga planer mot kränkande behandling.

5.3 | Sammanfattande kommentarer

Skolinspektionens granskning visar att den särskilda undervisningen som bedrivs vid HVB har stora brister. Framför allt verkar medvetenheten hos kommunerna, såväl hos socialtjänsten som hos de skolansvariga, vara låg när det gäller vilka åtgärder som de behöver vidta före och under en placering av ett barn eller en ungdom på ett HVB.

Även om flertalet skolpliktiga barn och ungdomar som placeras på HVB får sin skolgång tillgodosedd i det reguljära skolväsendet är det alltför många, vid vår granskning fler än 100, som är hänvisade till särskild undervisning. Detta rör sig om barn och ungdomar som har en utsatt situation och i många fall en ofullständig skolbakgrund. Det är således av största vikt att

de får en undervisning som är anpassad till deras behov och förutsättningar och som ger en god grund för deras fortsatta skolgång utanför HVB.

Mot denna bakgrund är det otillfredsställande att många kommuner vid sin placering av skolpliktiga barn och ungdomar på HVB inte i förväg gör en bedömning av elevernas behov av och förutsättningar att tillgodogöra sig undervisning. Stora brister finns också när det gäller de beslut som krävs för att eleverna ska kunna fullgöra sin skolplikt på ett sätt som lever upp till skollagens och andra författningars krav. En förutsättning för detta är att det sker en samverkan mellan socialtjänsten och företrädare för huvudmannen för elevens ordinarie skola. En sådan samverkan skulle underlätta en bedömning av om särskild undervisning är den utbildningsform som är mest lämplig. Särskild undervisning begränsar elevens rätt till utbildning och bör därför enligt Skolinspektionens bedömning endast användas i undantagsfall då elevens skolgång inte kan ordnas på annat sätt. Även om Skolinspektionens granskning inte har omfattat en bedömning av om det i varje enskilt fall har varit motiverat att eleven får sin utbildning tillgodosedd genom särskild undervisning visar våra iakttagelser att beslut om särskild undervisning fattas på bräcklig grund, utan stöd i utredning av den enskilde individens förutsättningar och behov. Under granskningens gång har det funnits anledning att ifrågasätta om elevernas problematik verkligen kräver så stora inskränkningar som särskild undervisning innebär. Denna fråga är viktig och kan därför komma att belysas ytterligare i den riktade tillsyn som Skolinspektionen ska genomföra under 2010 av kommunernas agerande vid placering av elever vid HVB.

Skolinspektionens granskning visar även att de HVB som ger eleverna särskild undervisning inte har tillräcklig insikt i vad som krävs för att ge eleverna sådan undervisning. Flertalet granskade HVB har inte formell grund i form av beslut från huvudmannen för elevens ordinarie skola för att över huvud taget bedriva särskild undervisning. Flertalet HVB är heller inte medvetna om vilka skyldigheter de har för att kunna ge eleverna en undervisning som så långt möjligt motsvarar den undervisning eleverna skulle varit berättigade till inom det reguljära skolväsendet. Många HVB är så små att förutsättningarna för att på hemmet ge eleverna en sådan utbildning försvåras. Den undervisning som bedrivs vid HVB är oftast begränsad till ett fåtal ämnen. De undervisande lärarna saknar inte sällan utbildning för de åldersgrupper eller ämnen de undervisar i och på de flesta HVB finns inte någon lärare med specialpedagogisk kompetens. På många hem finns det bara en lärare vilket betyder att personen i fråga saknar kollegor och pedagogisk ledning att diskutera undervisningens innehåll och uppläggning med.

En bidragande orsak till att HVB inte alltid varit medvetna om vilka krav som ställs på dem som ansvariga för den särskilda undervisningen är att bestämmelserna om särskild undervisning inte är tydliga. I lagrådsremissen om en ny skollag föreslås att den kommun där HVB ligger ska ansvara för den särskilda undervisningen. Även om detta genomförs krävs kompletterande, tydliga bestämmelser på förordningsnivå på motsvarande sätt som idag gäller för de särskilda ungdomshemmen som bedrivs av Statens institutionsstyrelse. Detta skulle bidra till att säkerställa elevernas rätt till utbildning.

Skolinspektionen kommer därför att hos regeringen påtala detta behov.

6 | Skolinspektionens bedömning av relevanta bestämmelser

Lagstiftaren har valt att definiera särskild undervisning som en utbildningsform som inte ingår i det offentliga skolväsendet. Det gör att de lagar och förordningar som styr det offentliga skolväsendet inte är direkt tillämpbara när Skolinspektionen ska bedöma om eleverna får den utbildning de har rätt till.

Den särskilda undervisningen ska dock så långt det är möjligt motsvara den undervisning eleven inte kan delta i. Skolinspektionen anser att det måste ställas krav på anordnaren att erbjuda en undervisning som håller hög kvalitet och i alla väsentliga delar svarar mot den undervisning som erbjuds i det offentliga skolväsendet.

Utgångspunkten för Skolinspektionens bedömningar i kvalitetsgranskningen har varit de bestämmelser som är betydelsefulla för elevens kunskapsinhämtning och som garanterar att eleven ges möjlighet att inhämta de kunskaper han eller hon går miste om. Dessutom har sådana bestämmelser som är betydelsefulla för eleven ur ett rätts säkerhetsperspektiv varit viktiga att ta med.

I vår granskning har vi funnit det nödvändigt att tydliggöra på vilken grund Skolinspektionen har gjort sina bedömningar. I det följande redogörs för dessa bedömningsgrunder.

6.1 | Dessa bestämmelser reglerar den särskilda undervisningen

Elever som får särskild undervisning vid HVB har inte självklart samma rättsliga skydd som elever inom det offentliga skolväsendet. Regleringen är

ett arv från de äldre omsorgs- och skollagarna och dessa uppfyller inte dagens krav på tydlighet och rättssäkerhet. Det är svårt både för den som har tagit på sig ansvaret för att anordna undervisningen och för den som överlåter ansvaret att veta vilka krav som kan ställas på en utbildningsform som inte omfattas av samma regelsystem som grundskolan.

1 kap. 1 § andra stycket skollagen

--- Dessutom finns särskilda utbildningsformer som anordnas av det allmänna för dem som till följd av sjukdom eller av annat skäl inte kan delta i skolarbetet inom det offentliga skolväsendet.

10 kap. 3 § skollagen

För sådana elever i grundskolan, särskolan, specialskolan och sameskolan som på grund av sjukdom eller av liknande skäl under längre tid inte kan delta i vanligt skolarbete skall särskild undervisning anordnas på sjukhus eller motsvarande, i elevens hem eller på annan lämplig plats.

Särskild undervisning anordnas av skolhuvudmannen. Denne får överlåta åt sjukvårdshuvudman eller någon annan att anordna sådan undervisning enligt föreskrifter som meddelas av regeringen eller den myndighet som regeringen bestämmer.

Särskild undervisning skall stå öppen även för dem som fullgör skolplikt utanför det offentliga skolväsendet för barn och ungdom.

5 kap. 6 § grundskoleförordningen

I 10 kap. 3 § skollagen (1985:1100) finns bestämmelser om särskild undervisning. Huvudmannen för ett sjukhus eller en motsvarande institution får i skolhuvudmannens ställe anordna särskild undervisning för skolpliktiga barn som vistas på institutionen, om berörda huvudmän kommer överens om det.

Bestämmelser i denna förordning om kommun eller styrelsen gäller också för sådana huvudmän och för institutionens ledning. Förordning (1997:599).

5 kap. 7 § grundskoleförordningen

Särskild undervisning skall så långt det är möjligt motsvara den undervisning eleven inte kan delta i. Förordning (1997:599).

6.1.1 | Kan särskild undervisning anordnas vid HVB?

Skolinspektionen bedömer att särskild undervisning kan överlåtas till HVB. Enligt 10 kap. 3 § skollagen andra stycket får skolhuvudmannen överlåta åt sjukvårdshuvudman eller någon annan att anordna särskild undervisning. I grundskoleförordningen anges närmare att ett sjukhus eller en motsvarande institution kan vara en sådan anordnare. En motsvarande institution kan vara ett HVB.

6.1.1 | Vad innebär att skolhuvudmannen kan överlåta anordnandet av undervisningen?

Skolinspektionen bedömer att det måste finnas en överenskommelse mellan skolhuvudmannen (utbildningsnämnden eller motsvarande) och HVB

angående överlåtande av undervisningen och den ska vara skriftlig. Vad som ytterligare talar för att detta bör bekräftas i ett skriftligt dokument är att berörda huvudmän måste vara överens om att en överlåtelse ska göras.

Skolinspektionen bedömer vidare att även om undervisningen har överlåtit har kommunen kvar sin skyldighet att bevaka att eleven fullgör sin skolplikt och får sin rätt till utbildning tillgodosedd.

Kommentar

Skolinspektionen vill understryka betydelsen av att även den i kommunen som ansvarar för elevens utbildning eller en fristående skolhuvudman måste

”Den undervisning som bedrivs vid HVB är oftast begränsad till ett fåtal ämnen”

vara delaktig i överlåtelsen. Det får inte enbart vara socialtjänsten som är involverad när en elev ska placeras vid ett HVB.

Det innebär ett aktivt

deltagande av berörda parter och framför allt måste den i kommunen som bevakar skolplikten vara med i processen för att tillgodose elevens rätt till utbildning.

Det är viktigt att den placerande kommunen informerar sig om vilken undervisning eleven kan få vid det aktuella hemmet före överlåtandet och att kommunen bevakar att elevens behov av utbildning, som naturligtvis varierar beroende på ålder och skolbakgrund, kan tillgodoses vid placeringen.

6.1.3 | Vad innebär att särskild undervisning så långt det är möjligt ska motsvara den undervisning eleven inte kan delta i?

Någon närmare definition av vad som menas med ”så långt det är möjligt” finns inte. Men Skolinspektionen bedömer att det måste ställas krav på anordnaren att erbjuda en undervisning av hög kvalitet och som i alla väsentliga delar svarar mot den undervisning som erbjuds i det offentliga skolväsendet.

Kommentar

Elevens rätt till undervisning måste tillgodoses men naturligtvis ska hänsyn kunna tas till elevens behov av behandling och förutsättningar att tillgodogöra sig undervisningen. Skälet till att det finns ett visst utrymme att anpassa undervisningen är just elevens behov av behandling. Dessa avväganden ska göras på individnivå vilket innebär att innan hemmet fattar beslut om undervisningens omfattning bör en närmare utredning klargöra elevens förutsättningar. Några generella avvägningar som gäller alla elever vid hemmet är inte acceptabla.

I vissa fall är utgångspunkten för placeringen att välja ett hem som passar bäst ur ett behandlingsperspektiv. I de fall det uppstår en konflikt mellan behandling och utbildning måste elevens undervisning tillgodoses på något sätt. Det behöver dock inte finnas något motsatsförhållande mellan behandling och utbildning. Utbildningen kan mycket väl ses som en del av behandlingen och tvärtom.

6.1.4 | Gäller skollagen, grundskoleförordningen, läroplanerna med mera?

Skolinspektionen bedömer att de bestämmelser i skolförfattningarna som säkerställer att eleverna får den undervisning de har rätt till och en undervisning av hög kvalitet ska tillämpas så långt detta är möjligt.

Skolinspektionen bedömer vidare att de bestämmelser som är viktiga för eleven ur ett rättsäkerhetsperspektiv ska tillämpas.

Kommentar

Kvalitetsgranskningen utgår från tre områden; förutsättningar för lärandet, genomförandet av undervisningen och måluppfyllelse. Följande bestämmelser i styrdokumenterna har varit referenspunkter för våra bedömningar inom respektive område.

Förutsättningar för lärandet: Skollagens krav på antal ämnen och undervisningstid, tillgång till behöriga lärare (se nedan), tillgång till lokaler och nödvändig utrustning, tillgång till läromedel, studie- och yrkesvägledning samt skolhälsovård.

Genomförandet av undervisningen: Skollagens krav på åtgärder mot kränkande behandling (se nedan), läroplanens strävansmål och kursplanernas mål och krav på elevinflytande och individanpassning. Grundskoleförordningens krav på särskilt stöd, åtgärdsprogram och regleringen om bedömning och betygssättning (se nedan).

Måluppfyllelse: Allmänna mål och kunskapsmål i läroplanen och kursplaner, grundskoleförordningen och läroplanens krav på uppföljning, utvärdering av elevernas kunskapsresultat och kommunicering av resultaten genom utvecklingssamtal och en individuell utvecklingsplan.

Det finns ytterligare bestämmelser som är tillämpliga. I 5 kap. 6 § grundskoleförordningens anges att bestämmelser i förordningen om kommunen eller styrelsen gäller också för institutionens ledning. Vilka bestämmelser i grundskoleförordningen är det då som torde gälla för de hem som bedriver särskild undervisning?

Den viktigaste är beslut om anpassad studiegång. För elev i grundskolan är det formellt styrelsen för utbildningen som ska fatta dessa beslut, men för elev placerad på hem är det institutionens ledning. Beslutet ska föregås av utredningar som fastslår behovet av en anpassning. Inskränkningar av en elevs rätt till utbildning måste alltid formaliseras och dokumenteras.

6.1.5 | Vad innebär begreppet ”längre tid” och när ska eleven erbjudas undervisning?

För att en elev ska bli berättigad till särskild undervisning fordras att han eller hon under en längre tid inte kan delta i vanligt skolarbete. Vad som menas med längre tid har inte definierats vare sig i författningarna eller i förarbetena. Det har tolkats olika av kommuner allt från några veckor upp till flera månader. Skolinspektionen bedömer att det är mycket viktigt att eleverna erbjuds undervisning omgående.

Kommentar

När en elev initialt placeras på ett hem är det många gånger inte klarlagt hur länge placeringen ska vara eller ens var eleven ska placeras. Hemmen beskrivs som antingen akuthem, utredningshem eller hem för placeringar under längre tid. Det finns även hem som innefattar flera av dessa verksamheter.

Det finns inga regler om hur länge en elev får vara placerade på respektive hem. Men det finns några "tumregler" som används och det är att akuta placeringar som längst innebär en placeringstid på tre veckor, utredningsplaceringar max åtta veckor och vid längre placeringar finns ingen maxgräns men placeringen ska ständigt stå under omprövning och ska upphöra när behovet av placering upphört.

När är det då skäligt att kräva att en elev erbjuds undervisning? Är det omedelbart vid en akutplacering eller bör man avvakta tills man är säker på att eleven kommer att vara frånvarande från vanligt skolarbete en längre tid.

En placering kan vara under en mycket begränsad tid men den kan också fortgå under flera år. Vi vet också att många av eleverna tidigare har haft en mycket problematisk skolbakgrund. Därför är det mycket viktigt att eleven erbjuds undervisning omgående även vid akut- och utredningsplaceringar för att inte förlora tid.

6.1.6 | Gäller skollagens bestämmelser om lärarbehörighet och användandet av lärare vid HVB?

Skolinspektionen bedömer att skollagens bestämmelser om lärarbehörighet och användandet av lärare inte är tillämpliga för de hem som bedriver egen undervisning.

Skolinspektionen bedömer dock att det är viktigt att hemmet möter elevernas behov med kompetenta lärare.

Kommentar

Bestämmelserna är riktade mot kommun och landsting om deras skyldighet att använda behöriga lärare och vad gäller fristående skolor regleras det särskilt. HVB kan inte anses omfattas av den skyldigheten. Men även om bestämmelserna inte är tvingande för HVB är frågan inte mindre viktig.

Alla elever behöver möta lärare med gedigna kunskaper i de ämnen de undervisas i. Därför är det betydelsefullt att hemmen strävar efter att möta elevernas behov av kompetenta lärare så långt det är möjligt. Det kan också finnas behov av att kompetensutveckla lärarna. Det kan handla om ämneskunskaper men även om fördjupade specialpedagogiska eller psykologiska kunskaper för att kunna undervisa eleverna på ett professionellt sätt.

6.1.7 | Kan eleverna som får särskild undervisning betygssättas och i så fall av vem?

Betygssättning är myndighetsutövning och får inte överlämnas till enskild utan stöd i lag. Något sådant lagstöd finns inte. Skolinspektionen konstaterar att ett HVB inte har någon rätt att utfärda betyg, intyg eller anordna provning med mera.

Kommentar

Betygen kan ha en avgörande betydelse för elevens framtid och det är viktigt att eleven får visa sina kunskaper och blir rättvist bedömda. I en längre placering kan det mycket väl vara så att eleven kan inhämta kunskaper för ett betyg. Och i de fall eleven inte uppnår målen i ett ämne ska en skriftlig bedömning ges. Men även vid en kort vistelse på ett hem kan eleven inhämta kunskaper som han eller hon borde kunna tillgodoräkna sig vid ett senare betygstillfälle. Det är därför ytterst angeläget att även eleverna som omfattas av särskild undervisning kan få betyg eller skriftliga omdömen.

Frågan om betygssättningen är inte reglerad för särskild undervisning. Men hur bör den gå till? Betyg ska sättas av den undervisande läraren men en förutsättning för att ett formellt betygsutfärdande ska kunna göras är att det finns ett samarbete med en rektor som kan underteckna ett betygsdokument eller intyg. Det bör lämpligen vara en rektor från den avlämnande skolan/hemskolan. För att säkra att bedömningen är rättvis bör den undervisande läraren samverka med andra lärare antingen från hemskolan eller från någon skola i lägeskommunen. Det är också viktigt att eventuella betyg förs in i en betygskatalog och att originalbetygen förvaras vid hemskolan. Det är också viktigt att elevens kunskapsresultat i övrigt dokumenteras för att kunna följa med eleven.

6.1.8 | Omfattas HVB av skollagens bestämmelser om åtgärder vid kränkande behandling?

Enligt 14 a kap. 1 § skollagen omfattas verksamheten vid HVB av bestämmelserna om åtgärder vid kränkande behandling. Det innebär bland annat att huvudmannen/ledningen ansvarar för att personalen fullgör de skyldigheter som anges i nämnda kapitel. Huvudmannen/ledningen ska se till att det bedrivs ett målinriktat arbete för att motverka kränkande behandling av barn och elever och att det vidtas åtgärder för att förebygga och förhindra att barn och elever utsätts för kränkande behandling.

Huvudmannen/ledningen ska också se till att det varje år upprättas en plan med en översikt över de åtgärder som behövs för att förebygga och förhindra kränkande behandling av barn och elever.

7 | Varför och hur har Skolinspektionen granskat särskild undervisning vid HVB?

Syftet med denna granskning är att säkerställa att placerade elever får sin rätt till utbildning tillgodosedd. Dessutom syftar granskningen till att få ökad kunskap om i vilken utsträckning elevernas rätt till utbildning uppfylls när den bedrivs vid HVB.

7.1 | Frågeställningar och avgränsningar

Primärt har kvalitetsgranskningen fokuserat på de HVB som enbart tillgodoser elevernas rätt till utbildning vid hemmet. Det innebär de fall när eleven enbart får sin undervisning vid mottagande hem och inte hos annan utbildningsanordnare. Med anledning av frågans komplexitet har studien även kommit att omfatta de HVB som endast tillgodoser vissa delar av elevens utbildning vid HVB.

Får de skolpliktiga eleverna den utbildning de har rätt till vid HVB?

7.2 | Metod och genomförande

Enkät

I ett initialt skede har en enkät skickats ut till samtliga HVB med barn och ungdomar i skolpliktig ålder (7–16 år). Enkäten har i första hand använts för att identifiera de HVB som helt eller delvis bedriver egen undervisning, men också för att få kunskap om hur utbildning i övrigt organiseras. Eftersom urvalet för projektet skulle baseras på enkätsvaren har det varit väldigt viktigt att få 100 procent svarsfrekvens.

Enkäten har skickats i webbformat, samt i pappersform till de HVB som inte har haft en e-postadress. Adresserna har hämtats från Socialstyrelsens nationella HVB-register där samtliga HVB ska vara registrerade. För webbenkäten och pappersenkäten har fyra respektive två påminnelser skickats. Efter påminnelser har vi ringt till dem som inte svarat och genomfört enkäten per telefon. Vissa HVB har dock fallit bort, oftast för att de upphört med verksamheten. Utifrån enkätsvaren har vi kunnat urskilja vilka HVB som bedriver egen undervisning. Vi har även använt materialet för att studera hur utbildning för barn och ungdomar som är placerade vid HVB organiseras genom andra utbildningsanordnare.

Dokumentstudier

Före Skolinspektionens verksamhetsbesök har telefonkontakt tagits med respektive HVB för att klarlägga hur många barn och ungdomar som för tillfället finns inskrivna och från vilka kommuner de kommer. Därefter har informationsbrev skickats till föreståndare, personal, elever och föräldrar. I informationsbrevet till föreståndaren har det definierats vilka dokument Skolinspektionen önskar ta del av. Före verksamhetsbesöket har föredragande och medbedömare tagit del av dokumentationen och även av de individuella elevblanketter som sänts in. Elevblanketten bygger till stor del på samma frågor som finns i enkäten, men här har den fyllts i på individnivå. Samtliga dokument har tjänat som underlag inför besöket och för de bedömningar som Skolinspektionen har gjort.

Intervjuer och verksamhetsbesök

Intervjuer har genomförts med såväl föreståndare som personal och elever. Intervjuerna med personal har gjorts i grupp i de fall där det funnits fler än en, medan eleverna har intervjuats enskilt. Eleverna har informerats i förväg om att deras medverkan är viktig, men att den är frivillig och att deras svar inte kommer att kunna identifieras i rapport och beslut. Sammantaget med de dokument som skolinspektionen tagit del av har intervjuerna och verksamhetsbesöken gett närmare svar på hur rätten till utbildning tillgodoses.

8 | Referenser/käll- och litteraturförteckning

- Barnombudsmannen.** (2008). *Barns och ungas rätt till inflytande i kommuner och landsting*. Faktablad. Stockholm.
- Carlgren, I., Marton, F.** (2000). *Lärare av i morgon*. Stockholm: Lärarförbundets Förlag.
- Hattie, J.A.** (2009). *Visible learning. A synthesis of over 800 meta-analyses relating to achievement*. New York: Routledge.
- Hodgen, J., Wiliam, D.** (2006). *Mathematics in the black box, assessment for learning in the mathematics classroom*. London: Kings Collage, Department of Educational and Professional Studies.
- Pilling, D.** (1990). *Escape from disadvantage*. London: The Falmer Press.
- Sallnäs, M., Wiklund, S., och Lagerlöf, H.** (kommande). Social barnavård ur ett välfärdsperspektiv. Ekonomiska, och materiella resurser, psykisk hälsa och tillgång till socialt stöd för ungdomar i familjehem och vid institutioner. *Socialvetenskaplig tidskrift*.
- Socialstyrelsen.** (2000) *Dartingtonprojektet – en försöksverksamhet för att utveckla familjehemsvården*. SoS-rapport 2000:2. Stockholm.
- Sonde, M.** (2004). *Hur fungerar skolan för barn placerade på institution?* Stockholm: Socialtjänst-förvaltningen, Stockholms stad.
- Skolverket** (2009). Redovisning av uppdrag givet till Myndigheten för skolutveckling om att fördela medel till samverkansprojekt inom grund- och gymnasieskolan. Stockholm
- Skolverket.** (2009a). *Vad påverkar resultaten i svensk grundskola*. Stockholm.
- Skolverket.** (2009b). *Kraften av samverkan – om samverkan kring barn och unga som far illa eller riskerar att fara illa*. Stockholm.
- Socialstyrelsen.** (2009). Hem för eller boende för barn och unga – slutrapport från en nationell tillsyn 2006-2008. Stockholm
- Socialstyrelsen.** (2010) (under tryckning). *Social Rapport*. Stockholm
- Svensson, I.** (2009). *Att utveckla läs- och skrivförmågan bland elever på särskilda ungdomshem: ett försök med särskilda insatser*. Stockholm: Statens Institutionsstyrelse.
- Myndigheten för skolutveckling, Rikspolisstyrelsen och Socialstyrelsen,** (2007). *Strategi för samverkan- kring barn och unga som far illa eller riskerar att fara illa, s 19*. Stockholm.
- Vinnerljung, B., Öman, M. och Gunnarson, T.** (2005). Educational attainments of former child welfare clients – a Swedish national cohort study. *International Journal of Social Welfare*, 2005, s 265-276.
- Vinnerljung, B., Sallnäs, M.** (2008). Into adulthood: a follow-up study of 718 youths who were placed in out-of-home care during their teens. *Journal of Child and Family Social Work*, 2005, s 144-155.

9 | Bilagor

1. Referensgrupp
2. Förteckning över de hem som ingått i granskningen
3. Enkät och individuell elevblankett

Bilaga 1

Referensgrupp

Aggebo, Claes-Göran, Rättssekretariatet, Skolinspektionen.

Frodlund, Åsa, Statens institutionsstyrelse, SIS.

Gunnervik, Karin, socialkonsulent vid Socialenheten Länsstyrelsen Västra Götaland.

Hill, Margreth, universitetslektor och fil. dr i pedagogik, Göteborgs Universitet.

Höjer, Ingrid, docent vid institutionen för socialt arbete, Göteborgs Universitet.

Johansson, Ann, utredare, Sociala tillsynsenheten, Socialstyrelsen.

Lagerlöf, Héléne, doktorand vid Stockholms universitet avseende utbildning vid HVB.

Sallnäs, Marie, docent vid institutionen för socialt arbete, Stockholms universitet.

Strömberg, Hampus, Enheten för analys och statistik, Skolinspektionen.

Svensson, Idor, lektor i psykologi och leg. psykolog.

Svensson, Johan, regional skolledare, Statens institutionsstyrelse västra regionen.

Wiklund, Eva, rektor för Buxeröds Utvecklingscenter.

Winnerljung, Bo, professor i socialt arbete och expert vid Socialstyrelsen.

Bilaga 2

Förteckning över de hem som ingått i granskningen

Behandlingshemmet Insikten, Sala
Bergbo utrednings och behandlingshem, Bollnäs
Botorp behandlingshem Nyrebro AB, Kalmar
Davsjö Vård AB, Hörby
Edetstens Behandlingshem AB, Sollentuna
Funkis, Haninge
Hagen, skol- och behandlingshem, Kungsbacka
Humlans HVB, Ockelbo
HVB Lappetorp, Nyköping
Hvilans skolhem, Nyköping
Kvarntorp, Knivsta (Tibble Gård)
Lilla Torp, Göteborg
Löten, Enköping (Tibble Gård)
Marsta gård/Ersta Diakoni, Nynäshamn
Mölnbacka Ungdomshem AB, Forshaga
Norrgården-Heimdal, Stockholm
Odigos Erstorp, Finspång
Odigos Skärlunda, Norrköping
Orion Utredning och Behandling, Orsa
Prime Miljöterapi HB, Uppsala
Rosenbergs Gård HVB, Sala
Stabbarpsgården, Eslöv
Stubben, Mellerud
Stuveryds Behandlingshem AB, Eksjö
Ungdomsstegen, Stockholm
UppDraget HVB AB, Nyköping
Vildrosens skola, Alvesta
Villan akut- och utredningshem, Hagfors
Visslan HVB, Osby
Västgötakollektivet, Falköping och Tidaholm
Wij Gård & Vård, Norrköping

Enkät och individuell elevblankett

Tack för att du tar dig tid att svara!

Skolinspektionen är en myndighet som har i uppdrag att utöva tillsyn över och granska kvaliteten i det svenska skolväsendet. Under hösten ska utbildningen vid Hem för vård eller boende (HVB) granskas. Som ett första led i den här kvalitetsgranskningen genomför Skolinspektionen en enkätundersökning för att kartlägga utbildningen vid landets samtliga HVB.

Skolinspektionen ber Dig, eller någon annan som du finner mer lämplig, att besvara bifogad enkät om utbildningen vid det HVB där Du är verksam.

Det är av stor vikt för oss att vi får svar från samtliga HVB. Vi ser därför fram emot ditt svar senast måndag 31 augusti. Skicka besvarad enkät till oss i bifogat svarskuvert.

Kontaktinformation

Bakgrundsfrågor

1. Vänligen ange namn på ert HVB?

2. Vänligen ange i vilken kommun ert HVB ligger?

3. I vilken regi drivs ert HVB?

- | | |
|-----------------------------|--------------------------|
| Offentlig - Kommunal | <input type="checkbox"/> |
| Offentlig - Kommunalförbund | <input type="checkbox"/> |
| Offentlig - Landsting | <input type="checkbox"/> |
| Privat - Aktieföretag | <input type="checkbox"/> |
| Privat - Stiftelse | <input type="checkbox"/> |
| Privat - Enskild firma | <input type="checkbox"/> |
| Privat - Ekonomisk förening | <input type="checkbox"/> |
| Privat - Personalkooperativ | <input type="checkbox"/> |
| Annat | <input type="checkbox"/> |

4. Hur många barn/ungdomar var inskrivna vid ert HVB den 1 maj 2009?

Totalt antal inskrivna. Om det inte finns barn/ungdomar i aktuell ålderskategori, ange 0 (noll).

	Ange antal
Ålder 0-6 år	<input type="text"/>
Ålder 7-16 år	<input type="text"/>
Ålder 17-20 år	<input type="text"/>

5. Vilken typ av placering sker vid ert HVB? Du kan välja flera alternativ.

- | | |
|--|--------------------------|
| Akut (placering upp till och med tre veckor) | <input type="checkbox"/> |
| Utredning (placering upp till och med åtta veckor) | <input type="checkbox"/> |
| Placering under längre tid (placering i fler än åtta veckor) | <input type="checkbox"/> |

6. Ert HVB tar emot:

- | | |
|-------------------------|--------------------------|
| Enbart flickor | <input type="checkbox"/> |
| Enbart pojkar | <input type="checkbox"/> |
| Både flickor och pojkar | <input type="checkbox"/> |

Frågor med anknytning till skolverksamhet

7. I vilken form bedrivs undervisning? Du kan välja flera alternativ

- | | |
|---|--------------------------|
| A. På en kommunal skola | <input type="checkbox"/> |
| B. Genom att kommunens lärare ger undervisning på ert HVB | <input type="checkbox"/> |
| C. På en fristående skola | <input type="checkbox"/> |
| D. På en fristående skola som drivs av ert HVB | <input type="checkbox"/> |
| E. På ert HVB i annan form än alternativ B och D
(Exempelvis enligt 10.kap 3 § skollagen om särskild undervisning) | <input type="checkbox"/> |
| F. På annat sätt, i så fall hur | <input type="checkbox"/> |
| G. Eleverna får ingen undervisning | <input type="checkbox"/> |

Om du **inte** har angett alternativ **E** eller **F** på fråga 7 ska du inte fortsätta enkäten. Skolinspektionen tackar för din medverkan och ber dig skicka enkäten till oss i bifogat svarskuvert.

Om du har angett alternativ **E** eller **F** på fråga 7, vänligen fortsatt besvara enkäten

Kommande frågor, frågorna 8-12, rör endast de fall där elever får undervisning enligt följande alternativ på fråga 7

- E. På ert HVB i annan form än alternativ B och D.
F. På annat sätt.

8. Hur många elever får utbildning på fler än ett sätt? Exempelvis på en kommunal skola och på ert HVB.

Om detta inte gäller någon elev, ange 0 (noll).

9. Av vem bedrivs undervisningen? Du kan välja flera alternativ.

Lärare med pedagogisk högskoleexamen

Behandlingspersonal

Annan personal

Annat

10. Hur många timmar per vecka får eleverna undervisning?

Ange antal elever inom respektive kategori. Om någon kategori är inaktuell, ange 0 (noll).

0-5 timmar

6-10 timmar

11-15 timmar

16-20 timmar

21 eller fler timmar

11. I vilken grad stämmer följande påståenden? Svara generellt för de elever som berörs av frågan.

	Aldrig	Sällan	Oftast	Alltid
Skolförvaltningen eller motsvarande i elevens hemkommun tar kontakt med ert HVB i ett initialt skede.	<input type="checkbox"/>	<input type="checkbox"/>	<input type="checkbox"/>	<input type="checkbox"/>
Ert HVB tar kontakt med skolförvaltningen eller motsvarande i elevens hemkommun i ett initialt skede.	<input type="checkbox"/>	<input type="checkbox"/>	<input type="checkbox"/>	<input type="checkbox"/>
Det finns en fortlöpande kontakt mellan skolförvaltningen eller motsvarande i elevens hemkommun och ert HVB.	<input type="checkbox"/>	<input type="checkbox"/>	<input type="checkbox"/>	<input type="checkbox"/>

12. I vilken grad stämmer följande påståenden? Svara generellt för de elever som berörs av frågan.

	Aldrig	Sällan	Oftast	Alltid
Elevens tidigare skola tar kontakt med ert HVB i ett initialt skede.	<input type="checkbox"/>	<input type="checkbox"/>	<input type="checkbox"/>	<input type="checkbox"/>
Ert HVB tar kontakt med elevens tidigare skola i ett initialt skede	<input type="checkbox"/>	<input type="checkbox"/>	<input type="checkbox"/>	<input type="checkbox"/>
Det finns en fortlöpande kontakt mellan elevens tidigare skola och HVB.	<input type="checkbox"/>	<input type="checkbox"/>	<input type="checkbox"/>	<input type="checkbox"/>

Tack för din medverkan!

Individuell elevblankett

1. Elevens namn _____

2. Flicka Pojke

3. Elevens ålder _____

4. Elevens hemkommun _____

5. När kom eleven till ert HVB? 200_ _ - _ - _

6. Vilken typ av placering gäller för denna elev?

Akut (placering upp till och med tre veckor)

Utredning (placering upp till och med åtta veckor)

Placering under längre tid (placering i fler än åtta veckor)

7. Stämmer följande påståenden för denna elev? Ja Nej

Skolförvaltningen eller motsvarande i elevens hemkommun tog kontakt med ert HVB i ett initialt skede.

Ert HVB tog kontakt med skolförvaltningen eller motsvarande i elevens hemkommun i ett initialt skede.

Det finns en fortlöpande kontakt mellan skolförvaltningen eller motsvarande i elevens hemkommun och ert HVB.

8. Stämmer följande påståenden? Ja Nej

Elevens tidigare skola tog kontakt med ert HVB i ett initialt skede.

Ert HVB tog kontakt med elevens tidigare skola i ett initialt skede.

Det finns en fortlöpande kontakt mellan elevens tidigare skola och ert HVB.

9. Har överlåtande av utbildningen skett genom samråd mellan hemkommunen och HVB? Ja Nej

10. I vilka former bedrivs undervisning för denna elev?

Du kan välja flera alternativ.

A. På en kommunal skola

B. Genom att kommunens lärare ger undervisning på ert HVB

C. På en fristående skola

D. På en fristående skola som drivs av ert HVB

E. På ert HVB i annan form än alternativ B och D (Exempelvis enligt 10.kap 3 § skollagen om särskild undervisning)

F. På annat sätt, i så fall hur _____

G. Eleven får ingen undervisning

11. I vilka ämnen får eleven undervisning?

Ange antal timmar per vecka för respektive ämneskategori.

	Ange antal timmar på ert HVB	Namn på lärare (gäller lärare på ert HVB)	Ange antal timmar av annan anordnare
--	------------------------------	---	--------------------------------------

Engelska

Svenska

Matematik

Bild

Hem- och konsumentkunskap

Idrott och hälsa

Musik

“SO-ämnen”

“NO-ämnen”

Tack för dina svar!





Regelbunden tillsyn av alla skolor

SKOLINSPEKTIONEN granskar löpande all skolverksamhet, närmare 6 000 skolor. Tillsynen går igenom många olika områden i verksamheterna för att se om de uppfyller det som lagar och regler kräver.



Kvalitetsgranskning inom avgränsade områden

SKOLINSPEKTIONEN granskar mer detaljerat kvaliteten i skolverksamheten inom avgränsade områden. Granskningen ska leda till utveckling.



Anmälningar som gäller förhållandet för enskilda elever

ELEVER, FÖRÄLDRAR och andra kan anmäla missförhållanden i en skola till Skolinspektionen, till exempel kränkande behandling eller uteblivet stöd till en elev.



Fristående skolor

– kontroll av grundläggande förutsättningar

SKOLINSPEKTIONEN bedömer ansökningar om att starta fristående skolor. Bedömningen innebär en grundläggande genomgång av skolans förutsättningar inför start.