

Lika eller olika?

Omrättning av nationella prov i grundskolan och gymnasieskolan

- Redovisning av regeringsuppdrag Dnr. U2009/4877/G

Förord

Statens skolinspektion fick den 19 augusti 2009 i uppdrag av regeringen att genomföra viss central rättning av nationella prov för grundskolan och gymnasieskolan årligen under tre år.

Skolinspektionen redovisar här till regeringen resultatet av andra årets rättning. Redovisningen innefattar en presentation och analys av resultatet av den genomförda rättningen samt slutsatser och erfarenheter kring rättningen.

Vid Skolinspektionen har följande personer arbetat med att genomföra uppdraget: Arletta Plunkett (projektledare), Hampus Strömberg, Linn Brandelius, Sara Merenius och Gabriella Bremberg.

Ann-Marie Begler

Generaldirektör

Anna Nyqvist

Avdelningschef

INNEHÅLLSFÖRTECKNING

1. SAMMANFATTNING	4
2. INLEDNING	6
2.1 DET NATIONELLA PROVSYSTEMET	7
3. SLUTSATSER OCH RESULTAT	9
3.1 OMFATTANDE AVVIKELSER FÖR VISSA DELPROV	11
3.2 ELEVENS LÄRARE TENDERAR ATT SÄTTA HÖGRE BETYG	17
3.3 VARIATION MELLAN OLIKA SKOLOR	21
3.4 BAKOMLIGGANDE FAKTORER	25
4. REKOMMENDATIONER	29
5. GENOMFÖRANDE AV UPPDRAGET	32
5.1 URVAL	32
5.2 TILLVÄGAGÅNGSSÄTT	32
5.3 BORTFALL	36
5.4 BRISTER OCH PROBLEM	38
BILAGA 1 RESULTAT AV OMRÄTTNINGEN	40
ÄMNESPROV ÅRSKURS 3	40
ÄMNESPROV ÅRSKURS 5	54
ÄMNESPROV ÅRSKURS 9	68
KURSPROV GYMNASIESKOLAN	83
BILAGA 2 RESULTAT PÅ SKOLNIVÅ	90
BILAGA 3 UPPDRAGSBESKRIVNING	105
BILAGA 4 URVALSSPECIFIKATION	108
BILAGA 5 BORTFALLSANALYS	114
BORTFALLET	114
TABELL B1: EXTERNT OCH INTERNT BORTFALL	114
URVALSPROCESSEN	115
SVARFREKVENSER	116

1. Sammanfattning

Skolinspektionen har på regeringens uppdrag, för andra året i rad, samlat in och bedömt 34 895 nationella prov på delprovsnivå från 750 skolor. Proven avser ämnena engelska, matematik och svenska/svenska som andraspråk för årskurs tre¹, årskurs fem och årskurs nio. I gymnasieskolan ingår kurserna engelska A, matematik A och svenska B/svenska som andraspråk B. Prov har även samlats för de naturorienterande ämnena (biologi, fysik och kemi) i årskurs nio. Proven har genomförts under vårterminen 2010.

Resultatet av omrättningen redovisas som avvikelser med minst ett betygssteg² mellan den lärare som ursprungligen rättade provet och Skolinspektionens bedömning av elevens prestation. I de fall som Skolinspektionen kommer till en annan bedömning av hur eleven presterat på provet görs ingen värdering av om ursprungsrättarens bedömning är felaktig. Däremot kan man konstatera att minst två lärare har i dessa fall gjort olika bedömningar av samma elevs prestation på provet.

Resultat

Resultatet av omrättningen visar att det generellt sett finns omfattande och stora avvikelser mellan ursprungsrättarens bedömning och Skolinspektionens bedömning för vissa delprov. Detta gäller framför allt de delprov där eleven ska avge sitt svar i form av en uppsats. Avvikelser som innebär att ursprungsrättaren och Skolinspektionen har satt olika betyg förekommer på uppemot 50 procent av proven i svenska B/svenska som andraspråk B i gymnasieskolan. För detta delprov är avvikelserna även stora så till vida att avvikelsen är större än ett betygssteg för 20 procent av de delprov som avviker.

Avvikelserna mellan ursprungsrättarens bedömning och Skolinspektionens bedömning är få eller mycket få, oftast under tio procent³, för de delprov där det finns ett facit eller där svaret har karaktären av rätt-eller-fel samt generellt i årskurserna tre och fem.

Avvikelserna mellan ursprungsrättarens bedömning och Skolinspektionens bedömning går i störst utsträckning i negativ riktning för samtliga delprov. Det innebär att Skolinspektionen bedömer att elevens prestation i årskurs 9 eller gymnasieskolan motsvarar ett lägre betyg än vad ursprungsrättaren bedömt

¹ I årskurs tre finns inte några nationella prov i engelska.

² För de delprov där provbetyget inte kan användas för jämförelse utgör avvikelsen skillnad i poängsättning.

³ En spridning finns mellan 1 procent och 18 procent.

eller i motsats till ursprungs rättaren bedömer att eleven i årskurs 3 eller 5 inte når kravnivån för delprovet. Avvikelse i positiv riktning, det vill säga att Skolinspektionen bedömer att elevens prestation motsvarar ett högre betyg än vad ursprungsrättaren bedömt eller att eleven når kravnivån för delprovet, förekommer också förhållandevis ofta men inte i den utsträckningen som avvikelser i negativ riktning.

Enligt uppdraget ska resultaten vara representativa på nationell nivå för årskurs 3 och 5, samt NO-ämnen i årskurs 9. För matematik, svenska/ svenska som andra språk samt engelska för årskurs 9 och gymnasieskolan ska resultaten även vara representativa på skolnivå. Resultatet från analysen på skolnivå visar att avvikelserna mellan ursprungsrättarens bedömning och Skolinspektionens bedömning varierar kraftigt mellan olika skolor. Huruvida avvikelserna för enskilda skolor är systematiska felbedömningar eller inte kan inte besvaras utifrån den studie som nu redovisas.

Det är allvarligt för den enskilde eleven att avvikelserna är omfattande och skiljer sig kraftigt mellan olika skolor. Eleven riskerar att gå miste om särskilt stöd eller att få ett felaktigt betyg, vilket kan ha stor betydelse för framtida studie- och yrkesval.

Slutsatser

Skolinspektionen ifrågasätter, på samma sätt som i förra årets omrättning, huruvida ett av de nationella provens huvudsakliga syften, att stödja en likvärdig bedömning och betygssättning, kan uppnås. Bedömningen av elevens prestation på vissa delprov är i stor utsträckning kopplad till vilken lärare som rättar proven. Skolinspektionen har identifierat tre områden i det nationella provsystemet, kopplat till vissa delprov, som inte gynnar likvärdig bedömning och betygssättning. Slutsatserna som redovisades i förra årets omrättning kvarstår därmed.

- Skolinspektionen anser att de nationella proven har ett för omfattande syfte. Proven har nu flera syften och mål som kräver olika typer av prov för att uppfyllas på ett fullgott sätt. Det gynnar inte likvärdig betygssättning, vilket är ett av provens huvudsyften.
- De bedömningsanvisningar som följer med proven är omfattande och komplexa och ger stort utrymme för tolkning.
- Möjligheten för läraren att förhålla sig objektiv vid bedömningen av sina elevers prov kan påverkas av den relation som finns mellan lärare och elev och den kunskap som läraren besitter om eleven och dennes tidigare prestationer.

2. Inledning

Regeringen har givit Skolinspektionen i uppdrag att ansvara för viss central rättning av nationella prov inom grundskolan och gymnasieskolan årligen under tre år.

Regeringen skriver i uppdragsbeskrivningen att:

”Syftet med en central rättning av nationella prov är främst att stödja en likvärdig bedömning och betygssättning av proven över landet. Den centrala rättningen innebär en kvalitetssäkring av likvärdigheten i provsystemet genom att skapa möjlighet att upptäcka felbedömningar som äventyrar systemets tillförlitlighet. Verksamheten kommer att generera ett statistiskt underlag över hur de nationella proven bedöms och betygsätts inom olika ämnen, årskurser och skolor.”

I uppdraget anges att Skolinspektionen ska samla in ett urval av kopian av rättade elevlösningar och genomföra ytterligare en rättning av dessa. Ett urval av samtliga elevlösningar ska göras bland ämnesproven i grundskolan och de prov som skolan är skyldiga att erbjuda till alla elever i gymnasieskolan. Utfallet av rättningen ska analyseras med avseende på förekomsten av systematisk felbedömning⁴.

En fördjupad granskning ska genomföras utifrån ett nytt urval av skolor om Skolinspektionen bedömer att resultatet av rättningen föranleder detta. Utifrån en analys av de samlade resultaten ska Skolinspektionen föreslå lämpliga grunder för urval i kommande omgångar. Uppdraget i sin helhet återfinns i bilaga 3.

Regeringen ger i uppdragsbeskrivningen Skolinspektionen i uppdrag att genomföra ”viss central rättning” av nationella prov. Skolinspektionen använder i rapporten begreppet *omrättning* i stället för *central rättning* eftersom *omrättning* bättre beskriver innehållet i uppdraget.

Resultaten av *omrättningen* redovisas som avvikelser mellan ursprungs rättarens bedömning och Skolinspektionens bedömning. Med avvikelse avses en skillnad i bedömning av elevens prestation med minst ett betygssteg. För de

⁴ Regeringen definierar inte systematiska felbedömningar. Skolinspektionen har gjort tolkningen att systematiska felbedömningar avser felaktiga bedömningar som är återkommande och konsekvent går i en viss riktning.

delprov där provbetyget inte kan användas för jämförelse utgör avvikelserna skillnad i poängsättning.

I uppdragsbeskrivningen och i regleringsbrevet avseende Statens skolinspektion 2011 preciserar regeringen ett antal analyser som ska genomföras inom ramen för Skolinspektionens omrättning.

”[...] Skolinspektionen ska så långt möjligt analysera avvikelserna mellan ursprunglig rättning och ny rättning utifrån typ av frågekonstruktion, elevernas kön samt typ av huvudman och skola m.m. Avvikelse ska även analyseras för olika betygsnivåer utifrån ursprungligt provbetyg. [...]”⁵

Delar av dessa analyser redovisas i denna rapport. Samtliga analyser har dock inte kunnat genomföras eftersom sekretesslagens bestämmelser om tillgång till statistikuppgifter på individnivå inte tillåter att Skolinspektionen får tillgång till de uppgifter som behövs för att utföra dessa analyser. Skolinspektionen har därför uppdragit åt forskare på Handelshögskolan i Stockholm att utföra ytterligare analyser som efterfrågas, exempelvis utifrån elevens sociala bakgrund. Dessa analyser kommer att redovisas separat till regeringen vid det tredje rapporteringstillfället.

2.1 Det nationella provsystemet

Det nationella provsystemet omfattar diagnostiska material för grundskolan, nationella prov och provmaterial i Skolverkets provbank. Proven har idag två huvudsyften⁶ och ytterligare två mål⁷ som proven ska bidra till att uppfylla.

Samtliga ämnesprov i grundskolan är obligatoriska för skolan att genomföra och de tillhandahålls av Skolverket vårterminen under aktuellt läsår. I årskurs tre genomförs ämnesprov i ämnena matematik, svenska och svenska som andraspråk, i årskurs fem och nio i ämnena engelska, matematik, svenska och svenska som andraspråk. I årskurs nio genomförs också ämnesprov i biologi,

⁵ Regleringsbrev avseende Statens skolinspektion för verksamhetsåret 2011.

⁶ Syftet med de nationella proven är i huvudsak att: (1) stödja en likvärdig och rättvis bedömning och betygsättning och (2) ge underlag för en analys av i vilken utsträckning kunskapsmålen nås på skolnivå, på huvudmannanivå och på nationell nivå. (Information från Skolverkets webbsida, 2011-04-14)

⁷ De nationella proven ska också bidra till: (1) att konkretisera kursplanernas mål och betygs-kriterier och (2) en ökad måluppfyllelse för eleverna.

fysik och kemi. En elev genomför provet antingen i biologi, fysik eller kemi där samma ämne gäller för alla elever på en skola, det vill säga att en skola endast genomför provet i ett av ämnena.

I gymnasieskolan finns nationella kursprov i ämnena engelska, matematik samt svenska och svenska som andraspråk. Kursproven i engelska A, matematik A, svenska B och svenska som andraspråk B är obligatoriska för skolan att använda på samtliga program. I engelska och matematik finns också nationella kursprov i engelska B och matematik B, C och D. Dessa är dock inte obligatoriska för läraren att använda.⁸

Samtliga nationella prov består av flera delprov. Ämnesproven avser att testa elevens kunskap mot målen att uppnå i årskurs tre, fem och nio. I gymnasieskolan avser proven att testa elevens kunskap mot målen att uppnå i respektive kursplan. För årskurs tre och fem bedöms delproven som att kravnivån uppfyllts eller att kravnivån inte uppfyllts. För årskurs 9 betygsätts proven med G, VG, MVG, eller EUM (ej uppnått målen). För gymnasieskolan betygsätts proven med G, VG, MVG eller IG (icke godkänd). De olika delproven fokuserar på de förmågor som framkommer av målen i kursplanen och läraren bedömer elevernas svar med hjälp av omfattande bedömningsanvisningar. Alla mål prövas dock inte i proven.

Att proven har utformats så som de har gjorts förklaras i Skolverkets rapport *Det nationella provsystemet i den målstyrda skolan*⁹. Skolverket framhåller att utformningen av nuvarande provsystem ska ses mot bakgrund av de förändringar som genomfördes inom skolsystemet i början av 1990-talet. Övergången till mål och resultatstyrning, den ändrade ansvarsfördelning mellan stat, kommun och profession samt den vidgade definitionen av kunskapsbegreppet var tre genomgripande och betydelsefulla förändringar som hade direkt påverkan på utformningen av det nationella provsystemet. Den grund på vilken proven byggdes från början har inte förändrats under de år det innevarande nationella provsystemet varit i bruk. Det som har tillkommit är den alltmer omfattande diskussionen om kvalitet och kvalitetssäkring och skolhuvudmannens ansvar att bedöma kvaliteten i den egna verksamheten för att därefter rapportera till Skolverket. Det har då legat nära till hands att se elevernas resultat på nationellt fastställda prov som ett mått på kvalitet och den fråga som rests i sammanhanget är i vilken grad resultaten är tillförlitliga.

⁸ Information från Skolverkets webbsida (2011-04-18)

⁹ Skolverket (2004), *Det nationella provsystemet i den målstyrda skolan*

3. Slutsatser och resultat

Skolinspektionen har samlat in och bedömt 34 895 nationella prov på delprovsnivå från 750 skolor. Proven avser ämnena engelska, matematik och svenska/svenska som andraspråk i årskurs tre¹⁰, årskurs fem och årskurs nio. I gymnasieskolan ingår kurserna engelska A, matematik A och svenska B/svenska som andraspråk B. Prov har även samlats för de naturorienterande ämnena (biologi, fysik och kemi) i årskurs nio. Proven har genomförts under vårterminen 2010.

Resultatet av omrättningen redovisas som avvikelser med minst ett betygssteg¹¹ mellan ursprungsrättarens bedömning¹² och Skolinspektionens bedömning av elevens prestation på provet. I de fall som Skolinspektionen kommer till en annan bedömning av hur eleven presterat på provet görs ingen värdering av om ursprungsrättarens bedömning är felaktig. De lärare som för Skolinspektionens räkning genomfört omrättning har relevant lärarexamen och utbildning för att undervisa i aktuellt ämne och årskurs som proven avser. De har också erfarenhet av att rätta dessa nationella prov. Det kan ändå inte med bestämdhet hävdas att de bedömningar som Skolinspektionen gör är mer rätt än den som ursprungsrättarna gör. Däremot kan man konstatera att minst två lärare har i dessa fall gjort olika bedömningar av samma elevs prestation på provet.

Bedömningen av elevens prestation på vissa delprov är i stor utsträckning kopplad till vilken lärare som rättar proven. Skolinspektionen ifrågasätter därför av den anledningen att de nationella proven verkligen stödjer en likvärdig bedömning och betygssättning, vilket är ett av provens huvudsyften.

Skolinspektionen har identifierat tre områden i det nationella provsystemet, kopplat till vissa delprov, som inte gynnar likvärdig bedömning och betygssättning. Dessa stöds också av aktuell forskning och andra studier. Slutsatserna som redovisades i förra årets omrättning kvarstår därmed.

Det övergripande problemet är att de nationella proven har ett för omfattande syfte. Proven har idag två huvudsyften, vilka är att stödja en likvärdig och rättvis bedömning och betygssättning samt att ge underlag för en analys av i vilken utsträckning kunskapsmålen nås på skolnivå, på huvudmannanivå och på nationell nivå¹³. Utöver huvudsyftena finns ytterligare två mål som proven ska

¹⁰ I årskurs tre finns inte några nationella prov i engelska.

¹¹ För de delprov där probetyget inte kan användas för jämförelse utgör avvikelsen skillnad i poängsättning.

¹² Ursprungsrättaren avser den lärare som bedömde elevens prestation på provet i samband med att provet genomfördes.

¹³ Information från Skolverkets webbsida, 2011-04-14

bidra till att uppfylla: att konkretisera kursplanernas mål och betygskriterier samt en ökad måluppfyllelse för eleverna¹⁴. Proven ska därmed fungera som ett stöd för läraren vid betygssättning¹⁵. Dessa syften och mål kräver dock olika typer av prov för att uppfyllas på ett fullgott sätt.

Skolinspektionens uppdrag har varit att analysera hur nationella prov fungerar som instrument för att uppnå syftet att stödja en likvärdig bedömning och betygssättning av proven över landet. Huruvida övriga syften och mål uppfylls på ett fullgott sätt värderas inte av Skolinspektionen i den här studien. Skolinspektionen tar heller inte ställning till vilket av provens syften som bör vara det primära, men kan konstatera att den nuvarande syftesbeskrivningen är komplex. Det finns målkonflikter mellan de olika syftena vilket gör det svårt att förena dem i ett och samma prov. Att på ett konstruktivt och säkert sätt kunna följa upp i vilken mån kunskapsmålen nås på skolnivå, samtidigt som proven ska utgöra en grund för likvärdig bedömning och betygssättning är en besvärlig kombination. Om det mest primära syftet med proven är att stödja en likvärdig och rättvis bedömning och betygssättning tyder resultatet av omrättningen på att vissa delprovs konstruktion kan behöva ändras.

Vidare är de bedömningsanvisningar¹⁶ som följer med proven, samtidigt i sig, för omfattande och komplexa och ger alltför stort utrymme för tolkning.

Slutligen bör läraren heller inte rätta sina egna elevers prov eller veta vem som gjort provet vid rättningen. Möjligheten för läraren att förhålla sig objektiv vid bedömningen av sina elevers prov kan påverkas av den relation som finns mellan lärare och elev och den kunskap som läraren besitter om eleven och dennes tidigare prestationer.

Slutsatserna utgår från tre övergripande resultat från omrättningen som redovisas nedan. Resultaten i sin helhet redovisas i bilaga 1.

- Det finns omfattande avvikelser mellan ursprungs rättarens och Skolinspektionens bedömning för de delprov där eleven ska avge sitt svar i en längre sammanhängande text.

¹⁴ <http://www.skolverket.se/sb/d/2852>

¹⁵ 7 kap. 10 § grundskoleförordningen (SFS 1994:1194), 2.5 kap. 1 pf (SFS 1994:2).

¹⁶ De bedömningsanvisningar som refereras till rör de för engelska, matematik och svenska/svenska som andraspråk i årskurs nio samt engelska A, matematik A och svenska B/svenska som andraspråk B för gymnasieskolan.

- Elevens lärare tenderar att sätta ett högre betyg eller bedöma att eleven nått kravnivån i större utsträckning än vad Skolinspektionens bedömare gjort.
- Avvikelserna mellan ursprungs rättarens och Skolinspektionens bedömning varierar mellan olika skolor.

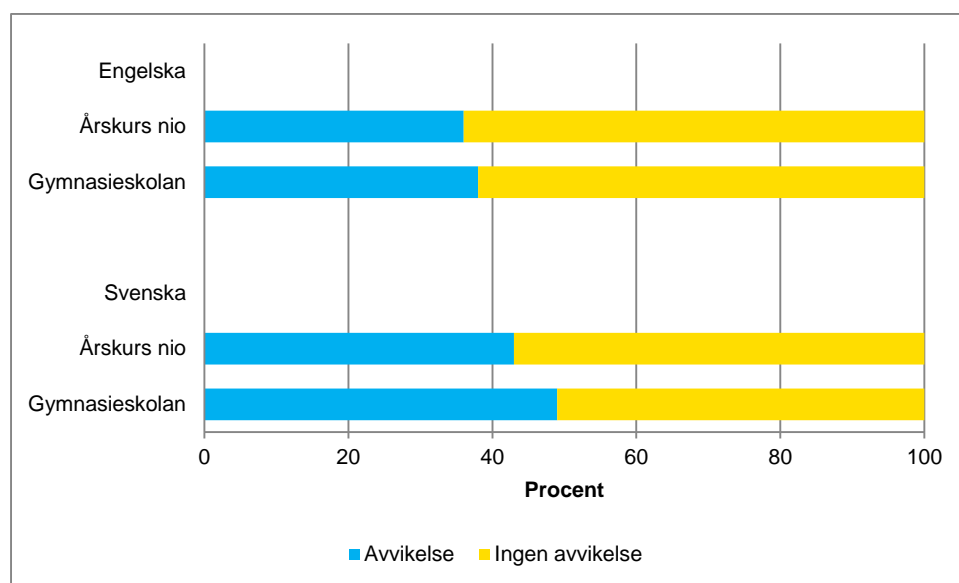
3.1 Omfattande avvikelser för vissa delprov

Det är tydligt att flest avvikelser förekommer på de delprov där eleven avger sitt svar i en längre sammanhängande text. Avvikelserna är betydligt färre för delprov med fasta svarsalternativ eller där det finns ett givet svar som är korrekt. Denna tendens återfinns i samtliga årskurser och ämnen.

Uppsatsfrågor ger fler avvikelser

Avvikelserna mellan ursprungs rättarens bedömning och Skolinspektionens bedömning är omfattande för de delprov där eleven ska avge sitt svar som en längre sammanhängande text. Detta gäller i första hand uppsatsproven i svenska och engelska i årskurs nio och i gymnasieskolan. I närmare 50 procent av de rättade proven i svenska B/svenska som andraspråk B i gymnasieskolan finns avvikelser mellan ursprungs rättarens bedömning och Skolinspektionens bedömning.

Diagram 1: Avvikelsen mellan ursprungs rättarens bedömning och Skolinspektionens bedömning för delproven i svenska och engelska som avser en uppsats för elever i årskurs nio och gymnasieskolan samt matematik i gymnasieskolan.



Tendensen är den samma för motsvarande delprov i årskurs tre och årskurs fem även om avvikelserna mellan ursprungsrättarens bedömning och Skolinspektionens bedömning är mindre omfattande. Som mest förekommer avvikelser mellan ursprungsrättarens bedömning och Skolinspektionens bedömning på 18 procent, vilket är i svenska/svenska som andraspråk i årskurs fem.

Samma tendens, som för de delprov där eleven ska avge sitt svar i form av en uppsats, återfinns också i de delar av kursprovet i matematik A i gymnasieskolan som utgörs av problemlösande delar. Eleven ska här i beskrivande text avge sitt svar.¹⁷

Att avvikelserna mellan ursprungsrättarens bedömning och Skolinspektionens bedömning är mest omfattande för de delprov där eleven ska avge sitt svar i form av en uppsats eller längre sammanhängande text grundar sig på att det är här som det blir aktuellt med en bedömning av elevens prestation i egentlig mening. Dessa ämnen och delprov är även de som andra studier kunnat visa på de mest omfattande och största avvikelserna. Bland annat visar Skolverket i sin studie, *Bedömaröverensstämmelse vid bedömning av nationella prov*¹⁸, på låg överensstämmelse i svenska efter att tre bedömare utöver elevens ordinarie rättande lärare bedömt ett antal prov. Resultaten stöds även av en omrätningsinsats som genomförts i Skaraborg där nationella prov i engelska A, matematik A och svenska B har omrättats av en grupp bestående av fem erfarna lärare. Studien visar att omrättarnas bedömning avviker från ursprungsrättarnas bedömning i uppemot 50 procent av de omrättade delproven. Det gäller de delprov som innebär att eleven skriver uppsats i svenska B och engelska A.¹⁹

Det är också för dessa delprov som problematiken kring de nationella provens olika syften blir mest påtaglig. Skolverket uppger att:

”Syftet med de nationella proven är i huvudsak att

- stödja en likvärdig och rättvis bedömning och betygssättning

¹⁷ För matematikprovet för årskurs nio ges inte möjlighet till samma jämförelse. Skolinspektionen kan här inte göra en avstämning av ursprungsrättarens bedömning i förhållande till Skolinspektionens bedömning eftersom det endast är delar av provet som går att omrätta på grund av att vissa svar redovisas i muntligt och genomförs i grupp. Betyg sätts endast för hela provet och inte för enskilda delprov som är fallet vad gäller de flesta andra prov.

¹⁸ Skolverket (2009), *Bedömaröverensstämmelse vid bedömning av nationella prov*

¹⁹ Styrelsen för Gymnasium Skaraborg, Beredningskommitté Kvalitet (2010), *Årsrapport 2009*

- ge underlag för en analys av i vilken utsträckning kunskapsmålen nås på skolnivå, på huvudmannanivå och på nationell nivå.

De nationella proven bidrar också till

- att konkretisera kursplanernas mål och betygskriterier
- en ökad måluppfyllelse för eleverna.”²⁰

Detta är en ambitiös utgångspunkt som inte fullt ut kan förenas i ett prov eftersom olika syften kräver olika typer av prov och innehåll för att uppfyllas i sin helhet. Samma slutsats pekar Borgström och Yassin²¹ på i sin forskning kring bedömning av läs- och skrivförmåga. De menar att de nationella provens ambitiösa syftesbeskrivning gör att varje provkonstruktion måste förhålla sig till svårförenliga och ibland motstridiga ingångsvärden. Vilket gör att provens syften blir svåra att uppnå.

En stor del av undervisningen i språk, svenska och engelska i det här fallet, ska resultera i ett för eleven väl utvecklat skrivspråk. Samtidigt blir bedömningen av elevens prestation i förhållande till de nationella målen svår att genomföra på ett likvärdigt sätt när måluppfyllelsen mäts i form av en uppsats. Inslaget av bedömning blir stort, komplext och bedömningen i sig blir subjektiv. Skolinspektionen tar här inte ställning till om uppsatsprov ska uteslutas från de nationella proven. Om syftet är att uppnå en likvärdig betygssättning av proven visar resultatet däremot på en problematik som är mest påtaglig i de provdelar som avser uppsatser.

Även bedömningsanvisningarnas karaktär ger upphov till problem kring likvärdig bedömning. Bedömningsanvisningarna för svenska B/svenska som andraspråk B är mycket omfattande. De överstiger 65 sidor. Detta gör att anvisningarna är svåra att ta till sig.

Samtidigt är anvisningarna vagt formulerade vad gäller de krav som ställs på elevens prestation. Värderingen av elevens prestation mellan de olika betygstegen utgår dessutom från olika värdeord som inte är ömsesidigt uteslutande och som lätt kan tolkas olika. Under rubriken språk och stil i bedömningsan-

²⁰ Skolverkets webbsida, 2011-04-14

²¹ Borgström och Yassin (2010), *Tioåringar skriver nationellt prov*, i Att bygga broar - kulturella, språkliga och mediala möten /sjunde Nationella konferensen i svenska med didaktisk inriktning. Se även Borgström (2010), *Att skriva prov - Om normer och textstruktur i gymnasieskolans skriftliga nationella prov*, i Språk & Stil NF 20 2010

visningarna²² för respektive betygssteg anges exempelvis "Språket är huvudsakligen tydligt, om än inte helt korrekt." (Godkänt). "Språket är klart, varierat och i stort sett korrekt. Stilen är anpassad till situationen." (Väl godkänt). "Språket är stilistiskt säkert och väl anpassat till situationen." (Mycket väl godkänt).

Utöver det förekommer i samma bedömningsanvisningar beskrivningar av att diskussionen i elevens text ska vara "fokuserad", "läsvärd", "väl genomtänkt" och att "[...] diskussionen i viss mån är koncentrerad [...]". Bedömningen kan därmed påverkas av bedömarens erfarenheter och utgångspunkter och ger stort utrymme för tolkningar.

Färre avvikelser med frågor av karaktären rätt-eller-fel

Avvikelseerna mellan ursprungs rättarens bedömning och Skolinspektionens bedömning är generellt mindre omfattande för årskurs tre och fem än för de högre årskurserna. En spridning finns mellan 1 procent och 18 procent men samtliga utan två delprov i svenska/svenska som andraspråk för årskurs fem har avvikelser som understiger tio procent. Detta gäller både för frågor där eleven ska avge sitt svar i form av en längre sammanhängande text och frågor av karaktären rätt-eller-fel. Det är också tydligt att det även för årskurs nio och gymnasieskolan förekommer avvikelser mellan ursprungs rättarens bedömning och Skolinspektionens bedömning i mindre omfattning för svar med fasta alternativ eller tydliga rätt-och-fel frågor.²³ Det är naturligt eftersom det för dessa prov inte handlar om en bedömning i egentlig mening.

Det är inte överraskande att det för de lägre årskurserna förekommer jämförelsevis få avvikelser mellan ursprungs rättarens bedömning och Skolinspektionens bedömning. Många frågor är just de som nämns ovan, frågor med fasta svarsalternativ eller tydliga rätt-och-fel frågor. Även för de frågor där svaret inte lika tydligt har karaktären av rätt-och-fel är svaren korta och koncentrerade, vilket gör att tolkningsutrymmet i bedömningen ändå inte hamnar på samma nivå som för de högre årskurserna. Att det är flest avvikelser på gymnasieskolan är sannolikt en logiskt följd av att det där är mer komplexa bedömningar och mer omfattande svar.

²² Bedömningsanvisningar för nationella provet i svenska B/svenska som andraspråk B i gymnasieskolan, vårterminen 2010.

²³ Se resultatpresentationen i sin helhet i bilaga 1 för en mer detaljerad redovisning.

Vissa avvikelser är stora i årskurs 9 och gymnasieskolan

Vanligast är att avvikelser sker i den övre delen av betygsskalan för proven som genomförs i årskurs 9 och i gymnasieskolan, och där det finns flera betygssteg. Det innebär att delprov som ursprungs rättaren bedömt som MVG eller VG, bedöms av omrättaren som ett eller flera betygssteg lägre.

Uppsatsproven i svenska/svenska som andraspråk i årskurs nio och i gymnasieskolan är de delprov där flest avvikelser förekommer. Det är samtidigt de delprov där de enskilt största avvikelserna, mätt i betygssteg, förekommer. I elva procent av delproven för gymnasieskolan där ursprungs rättaren har bedömt elevens prestation som MVG har Skolinspektionen bedömt elevens prestation som IG.

Tabell 1: Avvikelsen för olika betygssteg mellan ursprungs rättarens bedömning och omrättarens bedömning för delproven i svenska som avser en uppsats för elever i årskurs nio och gymnasieskolan

	Årskurs nio	Gymnasieskolan
G, VG eller MVG till EUM/IG	12%	21%
MVG till EUM/IG	2%	11%

Förklaring: G=Godkänt, VG=Väl godkänt, MVG=Mycket väl godkänt, IG=Icke godkänt, EUM=Ej uppnått målen

I kursproven i matematik A för gymnasieskolan förekommer störst avvikelser i den lägre delen av betygsskalan. Här är det 20 procent av proven som ursprungs rättaren bedömde som G som Skolinspektionen bedömer som IG. Om Skolinspektionens bedömning stämmer kan eleven ha gått miste om särskilt stöd, eftersom det är möjligt att skolorna då inte uppmärksammat att eleven inte når målen för ämnet.

Av de delprov där ursprungs rättarens bedömning och Skolinspektionens bedömning avvek från varandra var avvikelsen mer än ett betygssteg för 18 procent av delproven för uppsatsprovet i svenska/svenska som andraspråk för årskurs nio och 20 procent för uppsatsprovet i svenska B/svenska som andraspråk B i gymnasieskolan. Motsvarande siffror för engelska var fyra procent för årskurs nio och åtta procent för gymnasieskolan.

Tabell 2: Tabellen redovisar andel (procent) delprov där avvikelsen är större än ett betygssteg av delproven där ursprungs rättarens bedömning och Skolinspektionens bedömning avvek från varandra

	Årskurs nio	Gymnasieskolan
Svenska/svenska som andraspråk	18%	20%
Engelska	4%	8%

Att bedömningen så kraftigt skiljer sig åt mellan vilken lärare som gör bedömningen är allvarligt. Skolinspektionen har i de fall ursprungs rättaren eller omrättaren bedömt elevens prestation som EUM (ej uppnått målen) eller IG låtit ytterligare en lärare bedöma provet. De delprov som är redovisade som IG är således bedömda som så av två av varandra oberoende bedömare.

Betygssättningen är en myndighetsutövning som får konsekvenser för elevens möjlighet till fortsatta studier och karriärval. Eftersom elevens prestation på provet ska vara underlag för betygssättningen är det i förlängningen en fråga om elevens rättsäkerhet.

Det är också viktigt för elever som inte når målen att detta uppmärksammas för att relevanta stödåtgärder ska kunna ges så tidigt som möjligt. Om en elev inte når kravnivån för proven i årskurs tre eller fem alternativt målen för proven i årskurs nio eller i gymnasieskolan men läraren trots det bedömer elevens prestation som att denne når kravnivån eller målen kan konsekvensen för eleven bli uteblivet särskilt stöd. Detta kan leda till att eleven inte når den kunskapsnivå som eleven har rätt till.

Jämfört med 2009

Resultaten av innevarande års rättning bekräftar i stor utsträckning den bild som kunde redovisas i förra årets omrättning. De skillnader som förekommer utgörs av enstaka procentenheter för de flesta delproven.

Det förekommer något större skillnader i avvikelse mellan ursprungs rättarens bedömning och Skolinspektionens bedömning för innevarande rättningssomgång för de delprov i svenska i årskurs fem där eleven ska avge sitt svar i form av en längre sammanhängande text, berättelse eller uppsats. Det är dock inget som ändrar slutsatserna annat än att det stärker den tendens som finns över samtliga årskurser, det vill säga att avvikelsen mellan ursprungs rättarens bedömning och omrättarens bedömning är större för de delprov där eleven ska avge sitt svar som en längre sammanhängande text.

Vad gäller proven i biologi, fysik och kemi²⁴ för årskurs nio har avvikelserna mellan ursprungs rättarens bedömning och Skolinspektionens bedömning minskat både i omfattning och i storlek. Dessa prov genomfördes för första gången 2009 och var då under utprovning. Till provomgången 2010 har vissa ändringar gjorts i proven och lärarna har fått mer erfarenhet och kunskap i bedömning av nationella prov. Detta har sannolikt påverkat utfallet av bedömningen.

3.2 Elevens lärare tenderar att sätta högre betyg

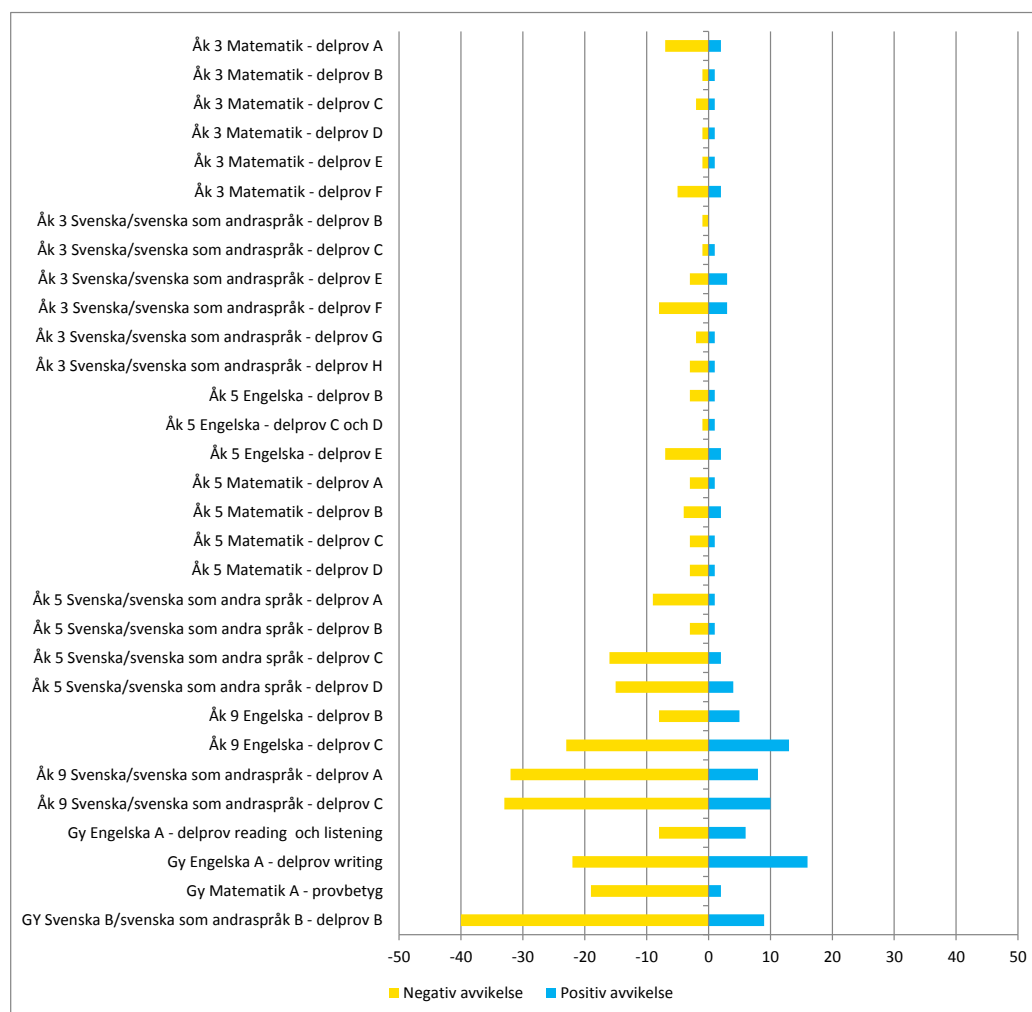
Ursprungsrättaren har satt högre betyg eller bedömt att eleven nått kravnivån i större utsträckning än vad omrättaren gjort för i stort sett samtliga delprov. I rapporten anges riktningen för avvikelserna mellan ursprungsrättarens bedömning och Skolinspektionens bedömning som negativ respektive positiv avvikelse. Negativ avvikelse innebär att Skolinspektionen bedömt att elevens prestation motsvarar ett lägre betyg än vad ursprungsrättaren bedömt provet i årskurs 9 och gymnasieskolan eller att kravnivån, i motsats till ursprungsrättaren, inte nåtts för proven i årskurs tre och fem. Det motsatta gäller för positiv avvikelse.

Elevens lärare sätter högre betyg

Avvikelserna mellan ursprungsrättarens bedömning och Skolinspektionens bedömning går oftast i negativ riktning, vilket diagram 2 visar. Avvikelser i positiv riktning förekommer också förhållandevis ofta men inte i samma utsträckning som avvikelser i negativ riktning.

²⁴ För delproven i kemi har dock bortfallet varit så omfattande att man bör iakttä stor försiktighet vid tolkning av resultaten.

Diagram 2: Riktning på avvikelserna mellan ursprungs rättarens bedömning och omrättarens bedömning för delproven i årskurs 3, årskurs 5, årskurs 9 ämnena engelska och svenska/svenska som andraspråk samt gymnasieskolan.



De negativa avvikelserna, som innebär att Skolinspektionen bedömer delprov-
betyg eller kunskapsnivå lägre än ursprungsrättaren, dominerar i stort sett i
samtliga årskurser och delprov. Avvikelserna kan bero på att elevens lärare
hellre friar-än-fäller vid gränfall och att läraren vid bedömningen väger in
andra aspekter än prestationen på provet.

Det finns forskningsstudier där det exempelvis framkommer att läraren tar
hänsyn till hur eleven har presterat under terminen eller kursen i övrigt. Lära-
ren kanske också känner till elevens sätt att uttrycka sig och därmed i ett vidare

perspektiv tolkar det som eleven uttrycker snarare än det som texten förmedlar. Det kan också handla om att läraren omedvetet väger in irrelevanta faktorer om eleven. I studien *Grades and grade assignment: effects of student and school characteristics*²⁵, konstaterar forskarna att betygssättning i allmänhet och inte endast av nationella prov är influerad av olika faktorer förutom de kunskaper eleven uppvisat. Om de nationella proven skulle avidentifieras finns möjligheten till en mer objektiv personlig bedömning.

Till liknande slutsatser kommer Institutet för arbetsmarknadspolitisk utvärdering (IFAU)²⁶ i en nyligen publicerad rapport. I en undersökning av nationella prov i svenska i gymnasieskolan, där betyg satta av den ordinarie läraren jämförs med betyg satta av lärare som inte känner till elevens identitet, visas att den ordinarie läraren satte högre betyg än den oberoende läraren.

Möjligheten för lärare att förhålla sig objektiva i sin roll som bedömare av nationella prov ifrågasätts också av Tyrefors Hinnerich et al²⁷. De visar att hänsyn tas till irrelevanta faktorer vid bedömning av nationella prov. Studien utgår från nationella prov i svenska i årskurs nio där elever med utländsk bakgrund och elever med svensk bakgrund bedöms olika trots att prestationen på provet inte skiljer sig åt.

Om läraren tar hänsyn till andra aspekter vid bedömningen av elevens prestation på det nationella provet kan dess kalibrerande effekt som utgångspunkt för likvärdig betygssättning utebli eller bli felaktig. Elevens betyg och rätt till särskilt stöd kan också påverkas i de fall läraren inte fullt ut behärskar innehållet i de nationella målen, vilket Skolinspektionen vid sin regelbundna tillsyn och kvalitetsgranskning av enskilda undervisningsämnen²⁸ kunnat konstatera på ett stort antal skolor. De nationella proven är utformade för att testa elevens kunskaper i förhållande till de nationella målen i kursplanen. Om lärarens undervisning inte följer de nationella målen i kursplanen är resultatet på de nationella proven ett mer korrekt underlag vid betygssättningen.

Bedömning och betygssättning

De nationella proven är inte examensprov och resultatet behöver inte vara likalydigt med elevens slutbetyg eller kursbetyg. Vid betygssättningen ska läraren

²⁵ Klapp Lekholm (2008), *Grades and grade assignment: effects of student and school characteristics*, Göteborgs universitet

²⁶ IFAU (2010), *Diskrimineras pojkar i skolan?* rapport 2010:23

²⁷ Tyrefors Hinnerich et al (2011), SSE/EFI Working Paper Series in Economics and Finance No. 733

²⁸ Skolinspektionen (2010), *Tillsyn och kvalitetsgranskning 2009 – Skolinspektionens erfarenheter och resultat*

göra en bedömning av elevens måluppfyllelse i ämnet utifrån de ställda betygskriterierna. Hänsyn ska tas till elevens prestation på det nationella provet men läraren ska vid betygssättningen även utnyttja all tillgänglig information om elevens kunskaper i förhållande till kraven i kursplanen och göra en allsidig bedömning av kunskaperna. Den värderingen ska dock göras vid betygssättningen i samband med slutbetyg eller kursbetyg och inte vid bedömningen av elevens prestation på det nationella provet.

Även här kan svårigheten att tolka bedömningsanvisningar vara ett skäl till de stora avvikelserna mellan ursprungs rättarens bedömning och Skolinspektionens bedömning. Bedömningsanvisningarna för uppsatsprovet i engelska i årskurs nio ger läraren riktlinjer i punktform för vad som kan ligga till grund för bedömningen. Utöver det ges ett antal exempel på elevtexter som ger olika betyg. I ett exempel för betyget MVG sägs följande i bedömningsmotiveringen:

”I den här korta texten blir ämnet egentligen inte så utförligt behandlat, då de olika föreslagna punkterna berörs ganska flyktigt. Eleven reflekterar över förhoppningar förknippade med det egna intresset för musik och ifrågasätter därefter en del av uppgiften [...], för att som avslutning omformulera och ta ställning till uppgiftens ”live for tomorrow/today”. Texten har därmed innehållsligt sammanhang men saknar egentlig disposition i inledning, avslutning och styckesindelning. Språkligt sett gör texten emellertid ett mycket säkert och ledigt intryck, så väl när det gäller meningsstruktur som grammatik och idiomatik.”²⁹

Någon hjälp att vikta de olika aspekterna ges dock inte. Med den typen av formulering blir det därför upp till läraren och dennes subjektiva bedömning att själv vikta de olika bedömningsaspekterna. Risken att bedömningen blir olika mellan olika lärare och olika skolor är därför stor. För de lägre årskurser ges, för vissa delprov³⁰, möjlighet för eleven att i efterhand utveckla sitt svar muntligt om läraren inte förstår vad eleven menat eller om läraren vet att eleven tidigare visat de aktuella kunskaperna.

Även bedömningsanvisningarna för proven i svenska/svenska som andraspråk i årskurs nio och i gymnasieskolan ger stort utrymme för tolkning. Se vidare om bedömningsanvisningarna för svenska B/svenska som andraspråk B för gymnasieskolan på sidan 15.

²⁹ Bedömningsanvisningar *Bedömning och exempel* för ämnesprovet i engelska delprov writing i årskurs nio avseende vårterminen 2010, s. 33.

³⁰ Se exempelvis delprov A i matematik i årskurs fem.

Kritik mot omrättningen

Efter att Skolinspektionen 2010 redovisade den första rättningsomgången har viss kritik framförts mot att omrättaren kan påverkas i sin bedömning av sin roll som omrättare. Enligt kritikerna kan omrättaren ha en undermedveten striktare hållning i och med vetskapen att man utgör en kontrollfunktion. Skolinspektionen kan inte helt utesluta att detta har förekommit i några fall.

Det har förekommit omrättare som Skolinspektionen inte bedömt som trovärdiga i sin bedömning av proven efter att deras bedömning redovisats. Dessa lärare har friställts från uppdraget och proven har rättats om. Skolinspektionen bedömer dock risken som liten att resultaten i sin helhet har påverkats av någon striktare hållning. Detta eftersom det kan konstateras att avvikelserna i förhållandevis stor omfattning både går i positiv och negativ riktning, det vill säga omrättaren ger både högre och lägre betyg än ursprungs rättaren.

Skolinspektionen har kunnat notera att många omrättare upplever att de kan förhålla sig mer korrekt till de bedömningsanvisningar som följer med proven och att de är striktare *i sin tolkning* av dessa i sin roll som omrättare än när de rättar sina egna elevers nationella prov. Detta ses dock inte som ett problem eller en felkälla utan stärker snarare omrättningsresultatet.

Även om det inte kan uteslutas att det kan ha funnits lärare som haft en striktare hållning vid omrättningen är de avvikelser som observerats i analysen så pass stora att det inte till sin helhet skulle kunna vara en förklaring till avvikelserna.

Jämfört med 2009

Innevarande rättningsomgång visar samma resultat som för 2009 års omrättning. Det vill säga att avvikelser där ursprungs rättaren satt högre betyg än Skolinspektionens bedömare dominerar i båda rättningsomgångarna. Dessa avvikelser ligger på samma nivå mellan åren. Även var i betygsskalan som avvikelserna i huvudsak förekommer är samma mellan de två åren.

3.3 Variation mellan olika skolor

Urvalet har, i enlighet med uppdragsbeskrivningen, gjorts för att vara representativt på skolnivå för ämnena engelska, matematik och svenska/svenska som andraspråk för årskurs nio och kurserna engelska A, matematik A och

svenska B/svenska som andraspråk B för gymnasieskolan.³¹ Resultatet kan därför redovisas utifrån avvikelserna mellan ursprungsrättarens bedömning och Skolinspektionens bedömning för varje skola i urvalet i dessa ämnen.³²

Resultatet från analysen på skolnivå visar att avvikelserna mellan ursprungsrättarens bedömning och Skolinspektionens bedömning varierar kraftigt mellan olika skolor. Huruvida avvikelserna för enskilda skolor är systematiska felbedömningar kan inte besvaras utifrån den studie som nu redovisas. Skolinspektionen måste kunna fastställa vad som är en korrekt respektive felaktig rättning för att kunna avgöra detta. I denna analys har Skolinspektionen som tidigare nämnts konstaterat att det finns en avvikelse mellan ursprungsrättarens bedömning och Skolinspektionens bedömning. Ingen värdering har kunnat göras av vilken rättning som är den korrekta respektive felaktiga då bland annat rättningsanvisningarna för vissa delprov ger utrymme för tolkning av vad som är rätt eller fel.

Provens konstruktion med stort utrymme för tolkning i bedömningen av vissa delprov försvårar dessutom möjligheten att avgöra om felbedömning skett. Underlaget för bedömningen måste även innefatta nationella prov från fler än ett år för att kunna betraktas som systematiskt.

Skolinspektionen kan dock konstatera att vissa skolor uppvisar resultat som föranleder krav på vidare granskning. På de skolor som uppvisat stora avvikelser och/eller avvikelser som entydigt går i en viss riktning kommer Skolinspektionen att vidare granska arbetsförfarandet kring bedömning och betygsättning på skolorna.

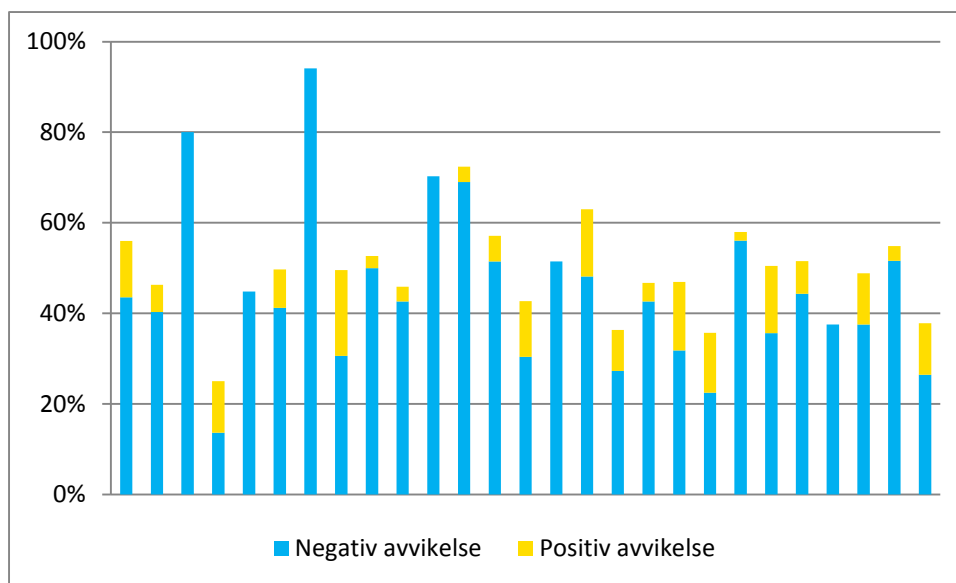
Skolinspektionens slutsats är att orsaken till många och stora avvikelser kan tänkas till en del ligga i det nationella provsystemet och det sätt som detta är utformat, men det kan även misstänkas att avvikelserna till viss del beror på enskilda skolors bristande bedömarkompetens. Detta kan man få indikationer på genom att studera diagram 3 som visar avvikelsen på skolnivå i svenska B/svenska som andraspråk B i gymnasieskolan. I stort sett samtliga skolor har avvikelser som ligger nära eller över 40 procent av de rättade delproven. Detta tyder på att provkonstruktion och bedömaranvisningar inte stödjer en likvärdig bedömning. Vissa skolor har dock betydligt större avvikelser och då i huvudsak negativa avvikelser, vilket indikerar att det finns skillnader i bedömar-

³¹ För årskurs tre och årskurs fem samt ämnena biologi, fysik och kemi för årskurs nio är urvalet endast representativt på nationell nivå.

³² Ett stort bortfall för vissa skolor gör dock att resultatet av omrättningen inte kan redovisas för alla skolor.

kompetens mellan skolorna. Skillnaden mellan de skolor där avvikelserna är som minst och störst är 25 procent respektive 95 procent.

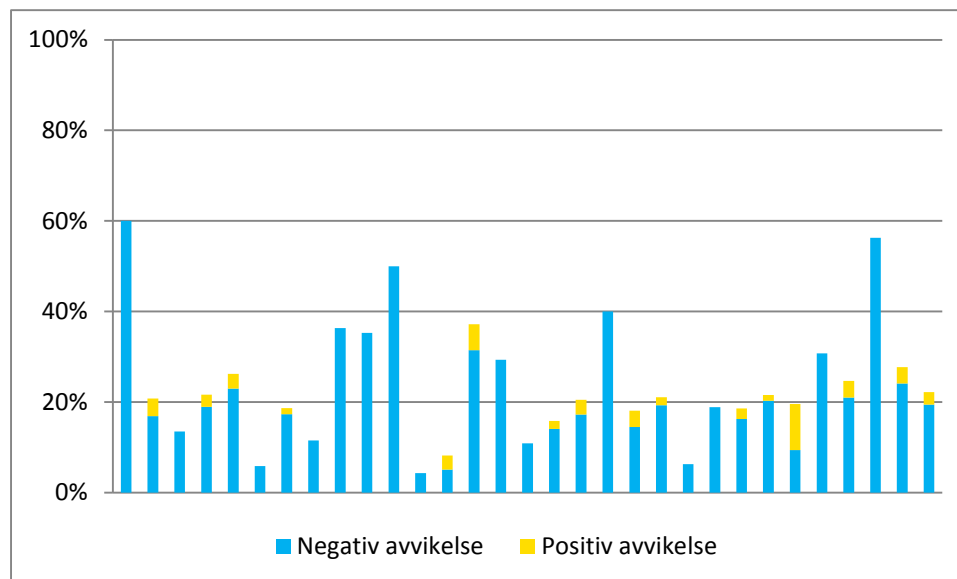
Diagram 3: Avvikelsen mellan ursprungs rättarens bedömning och Skolinspektionens bedömning för delproven i svenska B/svenska som andraspråk B som avser en uppsats för elever i gymnasieskolan för respektive skola i urvalet.



Förklaring: Staplarna i diagrammet avser de skolor i urvalet som inkommit med fler än tio prov och där bortfallet inte överstiger 50 procent av de efterfrågade proven.

För kursprovet i matematik A för gymnasieskolan finns också avvikelser som tydligt visar på skillnader i avvikelser mellan ursprungsrättarens bedömning och Skolinspektionens bedömning mellan olika skolor. Det finns också en systematik i att det i princip uteslutande handlar om avvikelser i negativ riktning, det vill säga att omrättaren ger lägre betyg än ursprungsrättaren. Även om Skolinspektionen inte kan uttala sig om förekomsten av felaktiga bedömningar är det anmärkningsvärt att avvikelserna mellan ursprungsrättarens bedömning och Skolinspektionens bedömning på många skolor är omfattande och i princip uteslutande går i den riktningen. Därmed kan vi inte utesluta att en bristande bedömarkompetens kan vara en bidragande orsak till skillnader i avvikelse mellan skolor.

Diagram 4: Avvikelsen mellan ursprungs rättarens bedömning och Skolinspektionens bedömning för delproven i matematik A i gymnasieskolan för respektive skola i urvalet.



Förklaring: Staplarna i diagrammet avser de skolor i urvalet som inkommit med fler än tio prov och där bortfallet inte överstiger 50 procent av de efterfrågade proven.

Skolinspektionen kan sedan tidigare konstatera att det finns problem kopplade till undervisningen i matematik³³. Ett sådant problem är att undervisningen i matematik på många skolor inte utgår från de nationella målen. När inte undervisningen utgår från de nationella målen, trots att läraren i många fall tror att så är fallet är risken stor för att elever inte klarar delar av det nationella provet. Läraren tar det som en signal att eleven tillfälligt underpresterar och låter det vägas upp av goda resultat från tidigare prestationer. Om dock målen för ämnet inte varit grund för lärarens undervisning och därmed inte heller för bedömningen av elevens prestation blir det ingen rättvisande bedömning. Istället kan det vara så att det nationella provet som utgår från målen för ämnet och den bedömning av prestationen som görs där är mer rättvisande för elevens kunskapsnivå.

Samtidigt kan det finnas lärare som inte vill ge en elev ett IG för att det skulle ge en negativ inverkan på en elev som i övrigt har haft en positiv utveckling

³³ Skolinspektionen (2009), *Undervisningen i matematik – utbildningens innehåll och ändamålsenlighet*, rapport 2009:5

eller på annat sätt väger in annan information vid bedömning.³⁴ För ämnesprovet i matematik för årskurs nio finns samma tendenser även om sammanställningen inte kan ske på samma sätt eftersom omrättningen där inte kan bedöma hela provet.

Skillnader från 2009

Skillnaderna mellan utfallet på skolnivå mellan ursprungsrättarens bedömning och Skolinspektionens bedömning är samma för innevarande års omrättning som den som genomfördes 2009. Variationen mellan olika skolor var stor även i förra årets omrättning. Det går inte att närmare redogöra för eventuella skillnader eftersom det är olika skolor i urvalet för de två åren. Omfattningen på avvikelserna mellan ursprungsrättarens bedömning och Skolinspektionens bedömning mellan de två åren kan därför inte göras på en mer detaljerad nivå än den som redovisas här.

3.4 Bakomliggande faktorer

Skolinspektionen har i samband med att elevlösningarna samlades in för varje delprov begärt uppgifter, avseende den lärare som rättade provet, om:

- Lärarens ålder
- Lärarens kön
- Om läraren har utbildning för att undervisa i det aktuella ämnet och årskursen
- I vilken konstellation av lärare som provet bedömts.

Analys har gjorts utifrån dessa uppgifter för att se om det finns skillnader mellan olika grupper i hur ofta ursprungsrättarens bedömning skiljer sig från Skolinspektionens bedömning. Analysen visar att det finns tendenser till skillnad mellan olika grupper.

³⁴ Läraförmedlarnas enkätstudie till omrättande lärare; Klapp Lekholm (2008), *Grades and grade assignment: effects of student and school characteristics*, Göteborgs universitet; Tyrefors Hinnerich et al (2011), SSE/EFI Working Paper Series in Economics and Finance No. 733; IFAU (2010), *Diskrimineras pojkar i skolan?* rapport 2010:23; Skolverket (2009), *Bedömaröverensstämmelse vid bedömning av nationella prov*

Lärarens ålder, kön och utbildning

Resultatet tyder på vissa skillnader i avvikelser mellan ursprungs rättarnas bedömning och Skolinspektionens bedömning utifrån ursprungsrättarens ålder för vissa delprov men däremot inga större skillnader i avvikelser när det gäller ursprungsrättarens kön. Exempelvis finns det skillnader i svenska/svenska som andra språk i årskurs nio respektive gymnasieskolan som indikerar att andelen avvikelser är minst omfattande när ursprungsrättaren är i åldern 21-35 år. För dessa delprov kan man även se att avvikelserna är större när läraren inte har utbildning i det ämne och årskurs som provet avser. De utgör dock en mycket liten andel av det totala antalet lärare i urvalet.

Urvalet är inte anpassat för att kunna dra några säkra slutsatser utifrån den information som samlats in om lärarna. Det innebär att fördelningen av exempelvis män och kvinnor i urvalet inte speglar könsfördelningen bland lärare i riket som helhet. Det kan därmed inte uteslutas att de skillnader i avvikelser som man kan se är slumpartade. Skillnaderna kan inte heller helt förklara de ibland omfattande och stora avvikelserna mellan ursprungsrättarens bedömning och Skolinspektionens bedömning.

De tendenser till skillnader som man ändå kan se mellan olika lärare ger dock upphov till frågor och kommer därför att undersökas mer grundligt av de forskare som Skolinspektionen anlitat för att göra ytterligare och fördjupade analyser Dessa analyser kommer att presenteras senare.

Vem som rättat provet

Vid ursprungsrättningen kan provet ha rättats av

- enbart klassens ordinarie lärare,
- klassens ordinarie lärare tillsammans med en eller flera andra lärare på skolan,
- en annan lärare än klassens ordinarie lärare på samma skola,
- en annan lärare än klassens ordinarie lärare på annan skola.

Vanligast är att de ursprungsrättade proven rättats av enbart klassens ordinarie lärare eller klassens ordinarie lärare tillsammans med en eller flera andra lärare på skolan.

Det finns inget tydligt mönster i skillnad i avvikelse vid uppdelning på vem som ursprungsrättat proven. En viss skillnad finns dock. Den tyder på att andelen avvikelser är högre när enbart klassens ordinarie lärare rättat provet. Vilken av de andra lärarkonstellationerna som genererar minst andel avvikelser varierar dock.

Sambedömning

Skolverket rekommenderar i sina instruktioner till lärare som ska rätta nationella prov att rättningen sker i form av sambedömning. Det innebär att fler än en lärare bedömer samma prov eller ger sin syn på en aktuell bedömning. Syftet med detta är att öka säkerheten i bedömningen av elevens prestation och minska den enskilde lärarens subjektiva inslag, vilket stärker likvärdigheten i bedömningen. Detta stöds även av forskning. Bland annat visar Larson i studien *Skrivförmåga. Studier i svenskt elevspråk*³⁵ att flera bedömare ger en mer reliabel bedömning samt att det för exempelvis elevtexter är möjligt att uppnå ett gott resultat när tre lärare bedömer samma text.

Skolinspektionens uppfattning är att det är viktigt att även sambedömning problematiseras och inte ses som den enda lösningen på de problem som finns med de nationella proven. Om proven sambedöms på elevens skola kan en likvärdig bedömning av eleverna på den aktuella skolan ske men skillnader kan fortfarande förekomma i förhållande till andra skolor i landet. Sambedömning kompenserar inte heller provens komplexa syfte eller bedömningsanvisningarnas tolkningsutrymme och vaga kriterier. Det är också viktigt att sambedömningen definieras, baserat på vad forskningen visat är den mest effektiva metoden, så att det blir tydligt för skolorna vad som avses med sambedömning.

I denna omgång av omrättningen har Skolinspektionen för varje insamlat prov begärt uppgifter om huruvida rättningen skett endast av elevens lärare, elevens lärare samt flera andra lärare, en annan lärare än elevens lärare på den egna skolan eller annan lärare på en annan skola.

Som beskrivs ovan finns det en tendens, för vissa delprov i årskurs nio och gymnasieskolan, att de delprov som bedömts av elevens lärare tillsammans med en eller flera andra lärare uppvisar färre avvikelser mellan ursprungsrättarens bedömning och Skolinspektionens bedömning. Samma tendens, förekommer för delprov som rättats av en lärare som inte är elevens lärare på samma skola eller en lärare på en annan skola. För samtliga delprov är det flest avvikelser mellan ursprungsrättarens bedömning och Skolinspektionens bedömning där elevens lärare ensam har gjort bedömningen av elevens prestation.

Ett möjligt problem som kan vara skäl till att tendensen inte är starkare kan vara att det i instruktionerna till lärare inte definieras hur sambedömning ska ske och hur bedömningen ska viktas. Sambedömning kan ske på olika sätt, ex-

³⁵ Larson Kent (1984), *Skrivförmåga. Studier i svenskt elevspråk*, Liber

empelvis att lärare diskuterar bedömningar som de är osäkra på, att flera lärare oberoende av varandra gör en bedömning av samma prov som vägs samman eller att flera lärare rättar samma prov och diskuterar sig fram till en gemensam bedömning.

Avvikelser uppdelat på huvudman

Skillnaden mellan den ursprungliga rättningen och Skolinspektionens bedömning har även analyserats uppdelat på huvudmannaskap. Vid urvalsförfarandet togs ej hänsyn till huvudmannaskap. För det skulle ett större urval krävas. Vidare har fristående skolor fram tills nu inte omfattats av kravet på att elevlösningarna från de nationella proven ska bevaras, vilket har resulterat i ett större bortfall för de fristående skolorna än för de kommunala skolorna. På grund av detta går det inte att dra slutsatser från analyserna. Resultaten visar endast på eventuella tendenser, vilka kan vara intressanta att titta närmare på vid senare tillfälle.

De tendenser som går att se är att det inte finns någon skillnad i avvikelse beroende på om provet är från en fristående skola eller en kommunal skola. För de flesta ämnen och årskurser är avvikelserna de samma och de små skillnader i avvikelser som finns visar ibland på större andel avvikelser för fristående skolor och ibland för kommunala skolor.

4. Rekommendationer

Utifrån omrättningen 2010 rekommenderade Skolinspektionen att åtgärder skulle vidtas för att stärka möjligheten till likvärdig bedömning av de nationella proven. Eftersom resultaten av omrättningen är de samma i 2011 års rättningssomgång kvarstår rekommendationerna.

Skolinspektionen rekommenderar därför att följande åtgärder vidtas:

- **Syftet med de nationella proven bör klargöras och begränsas.** Om det primära syftet med nationella prov är att bidra till och stödja likvärdig bedömning och betygssättning av elevens prestation bör det tydliggöras och fokuseras. Proven har i dagsläget ett flertal syften och mål som inte kan förenas i ett prov som fullt ut bidrar till likvärdig betygssättning.
- **Provens konstruktion bör avgöras av provens primära syfte.** Om det viktigaste syftet med proven är att stödja likvärdig bedömning och betygssättning av elevens prestationer på proven behöver de förändras så att de ger bättre förutsättningar för att göra likvärdiga bedömningar, oavsett vem som rättar.
- **Anvisningarna som rättande lärare har som stöd för sin bedömning bör förenklas.** Bedömningsanvisningarna behöver göras tydligare och förenklas om de ska främja likvärdig bedömning, så att utrymmet för tolkning minskar.
- **Lärare bör ges möjlighet att utveckla sin bedömarkompetens.** Lärare som ska bedöma elevens prestation på de nationella proven bör också genomgå fortbildning i bedömning för att skapa förutsättningar för en mer likvärdig bedömning.
- **Ett rättningsförfarande där elevens identitet inte är känd av den som rättar proven bör införas.** Detta kan ske på flera sätt. Det centrala är att läraren inte påverkas i bedömningen av sin relation till eleven eller kunskapen om elevens tidigare prestationer.

Skolinspektionen är väl medveten om den komplexitet och de svårigheter som finns kopplad till att utforma nationella prov och bedömningen av dessa. Vissa problem är sannolikt också kopplade till utbildningssystemets utformning. De rekommendationer som föreslås ska därför inte ses som försök till enkla lösningar. Rekommendationerna ska läsas som att de utgör en del i en helhet och kan inte vara för sig lösa de problem som Skolinspektionen pekar på i slutsatserna av omrättningen. Att genomföra de förändringar som rekommenderas är dock ett steg mot att öka möjligheten till likvärdig bedömning.

Urval inför kommande rättningsomgångar

Enligt uppdragsbeskrivningen ska Skolinspektionen föreslå lämpliga grunder för urval i kommande rättningsomgångar utifrån en analys av de samlade resultaten. Inför omrättningen av 2010 års nationella prov gjordes inga ändringar i urvalskriterierna. Det berodde på att Skolinspektionen ville ha ett bättre och säkrare underlag innan några förändringar i urvalet föreslogs. Skolinspektionen kan nu konstatera att resultatet efter innevarande rättningsomgång är mycket likt resultatet i den första rättningsomgången.

Det är tydligt att flest avvikelser förkommer på de delprov där eleven avger sitt svar i en längre sammanhängande text. Detta gäller framförallt uppsatsproven i svenska och engelska för årskurs nio och gymnasieskolan men även de problemlösande delarna av proven i matematik i årskurs nio och i gymnasieskolan. Avvikelseerna är betydligt färre för delprov med fasta svarsalternativ eller där det finns ett givet svar som är korrekt. Denna tendens återfinns i samtliga årskurser och ämnen.

Avvikelseerna mellan ursprungs rättarens bedömning och Skolinspektionens bedömning är dock generellt mycket låga för de lägre årskurserna. För flera delprov är det endast ett par procent som avviker. Många frågor i proven för de lägre årskurserna är just frågor med fasta svarsalternativ eller rätt-och-fel frågor. Även för de frågor där svaret inte lika tydligt har karaktären av rätt och fel är svaren korta och koncentrerade vilket gör att tolkningsutrymmet i bedömningen ändå inte hamnar på samma nivå som för de högre årskurserna.

Med utgångspunkt i de gjorda analyserna vill Skolinspektionen föreslå följande förändringar i urvalet inför den tredje rättningsomgången:

- Nationella prov i årskurs tre ska inte omrättas under den tredje rättningsomgången. Skolinspektionen bedömer att det inte finns behov att omrätta dessa årligen i och med att avvikelserna mellan ursprungs rättarens bedömning och Skolinspektionens bedömning generellt är mycket låga.
- Nationella prov i årskurs fem ska inte omrättas i den tredje rättningsomgången på grund av att dessa inte är obligatoriska för skolorna under vårterminen 2011. Istället införs nationella prov i årskurs sex läsåret 2011/2012.
- Nationella prov i årskurs nio i matematik och NO-ämnen ska inte omrättas under den tredje rättningsomgången. Anledningen är att proven i dessa ämnen delvis genomförs i form av en laboration som inte kan om-

rättas. Eftersom det inte sätts delprovsbetyg utan endast provbetyg blir någon direkt jämförelse mellan provens ursprungliga betyg och de resultat som erhållits i samband med omrättningen inte möjlig.

- Urvalet för övriga prov förändras inte.

Genom dessa åtgärder skulle mängden prov som kommer i fråga för omrättning för den tredje rättningsomgången minska. Skolinspektionen får därmed möjlighet att göra en del ändringar i uppdragets upplägg.

5. Genomförande av uppdraget

Uppdraget är till vissa delar logistiskt komplext och har krävt stora resurser för att kunna rapporteras på utsatt tid och uppfylla de krav på utformning och kvalitet som ställs i uppdraget. Nedan redovisas principer för urvalet, tillvägagångssätt, bortfall och problem.

5.1 Urval

Ett urval av elevlösningar gjordes bland de obligatoriska proven i grundskolan samt de prov som är obligatoriska för alla elever i gymnasieskolan. Proven avser ämnena engelska, matematik och svenska/svenska som andraspråk i årskurs tre, årskurs fem och årskurs nio. I årskurs nio har prov även samlats för de naturorienterande ämnena (biologi, fysik och kemi). I gymnasieskolan omfattar urvalet kursproven i engelska A, matematik A samt svenska B/svenska som andraspråk B.

Urvalet genomfördes med hjälp av Statistiska centralbyrån (SCB) på ett sådant sätt att erhållna resultat skulle vara representativa dels:

- på nationell nivå per ämne och årskurs, och dels
- på skolnivå för de utvalda skolorna i ämnena engelska, matematik och svenska/svenska som andraspråk i årskurs nio i grundskolan samt kurserna i gymnasieskolan.

Urvalet drogs från de insamlingar av nationella prov som SCB genomförde under sommaren och hösten 2010. Totalt sett omfattar urvalet 39 707 prov, fördelat på 5 159 prov från årskurs tre, 8 965 från årskurs fem, 13 783 prov från årskurs nio och 11 800 prov från gymnasieskolan.

5.2 Tillvägagångssätt

Tillvägagångssättet vid omrättningen innehåller följande moment: Insamling, rättning, analys, överväganden och avgränsningar. Dessa redovisas var för sig nedan.

Insamling av elevlösningar

Det genomförda urvalet innebar att 799 skolor kontaktades och ombads skicka in kopior av rättade elevlösningar till Skolinspektionen. Omfattningen av ar-

betsinsatsen varierade för de utvalda skolorna. Målsättningen var dock att ingen skola skulle skicka fler än 100 provkopior.

Med hjälp av SCB fick Skolinspektionen tillgång till det register med provresultat som sammanställs av SCB för Skolverkets räkning. På så sätt kunde skolornas arbetsbörda till viss del minskas. De enda resultat som samlades direkt från skolorna avsåg resultaten på poängnivå för prov i matematik, fysik, biologi och kemi för årskurs nio. Anledningen till detta är att proven i dessa ämnen inte har några delprovsbetyg utan endast provbetyg. I och med att dessa prov även innehåller en muntlig respektive en laborativ del skulle en jämförelse mellan den ursprungliga bedömningen och Skolinspektionens bedömning vara missvisande.

Till varje insamlat prov utformades ett försättsblad dels för att resultaten skulle kunna samlas in på ett enhetligt sätt och dels för att samla in information om skolornas arbete med rättning av prov samt information om den lärare som rättat provet. Informationen om läraren avsåg uppgifter om ålder, kön samt om läraren har utbildning för att undervisa i den årskurs och i det ämne som provet avsåg. Samtliga försättsblad var i förväg ifyllda med uppgifter om skolans identitet (skolkod, skol-id och elev-id) samt skolans namn för att på detta sätt öka kvaliteten på de uppgifter som skulle samlas in.

Skolorna fick detaljerade anvisningar för hur inrapporteringen och kopieringen skulle ske.

Kopiorna av elevlösningarna skannades av Skolinspektionen till digital form för att lättare kunna spridas till de lärare som skulle omrätta proven. Den ursprungliga rättningen samt annan information som kunde leda till att enskilda elever kunde identifieras togs också bort. Detta för att säkra att lärarna som kontrakteras för uppdraget inte skulle påverkas av den ursprungliga rättningen.

Rättning av proven

På Skolinspektionens uppdrag kontrakterade företaget Lärarförmedlarna 178 ämnesutbildade och erfarna lärare på visstid för att rätta om proven. Lärarna utförde rättningen i sina hem och kommunikationen med lärarna skedde i huvudsak digitalt.

I avtalet mellan Lärarförmedlarna och Skolinspektionen ställdes krav på att lärarna skulle ha relevant lärarexamen och utbildning, enligt skollagens bestämmelser 2 kap. 3-4 §§, för att undervisa i aktuellt ämne och årskurs. Lärarna skulle också ha erfarenhet att rätta nationella prov i aktuellt ämne och årskurs.

Skolinspektionen tog fram ett instruktionsbrev till de kontrakterade lärarna samt försåg lärarna med det aktuella provet med tillhörande lärarinformation inklusive bedömningsanvisningar. I de fall prov eller tillhörande provmaterial fortfarande innefattats av provsekretess enligt 17 kap. 4 § offentlighets- och sekretesslagen (2009:400) har de kontrakterade lärarna på Skolinspektionens initiativ skrivit under en sekretessförbindelse.

Av de lärare som anlätades för innevarande års rättning deltog 80 procent även i förra årets rättningsomgång. Totalt finns ungefär en femtedel av landets kommuner representerade bland de anlitade lärarna.

För att öka kvaliteten på omrättningen har vissa prov rättats en tredje gång av ytterligare en lärare i de fall det förekom stora eller avgörande skillnader mellan omrättande lärares bedömning och den ursprungliga bedömningen. Detta benämns som en andra omrättning. Med stora eller avgörande skillnader avses här prov där antingen ursprungs rättarens bedömning eller omrättarens bedömning inneburit ett IG eller att eleven bedömts som att denne inte nått målen, eller att antingen omrättaren eller ursprungs rättaren gett betyget G och den andre gett betyget MVG. För årskurs tre och fem har proven omrättats en andra gång om fler än ett delprov under ett och samma prov avvikit mellan omrättarens bedömning kontra ursprungs rättarens bedömning. Eftersom delproven i matematik och de naturorienterade ämnena i årskurs nio inte har varit möjliga för omrättaren att betygssätta har inte någon andra omrättning genomförts för dessa delprov.

Resultatet av den andra omrättningen har tolkats utifrån principen att den andra omrättningen avgör om det är ursprungs rättningen eller omrättningen som är den som ska gälla. Om den andra omrättningen har resulterat i ett tredje värde har omrättningen inte påverkats. Om kriterierna för den andra omrättning uppfyllts av ett delprov har samtliga delprov inom ett prov genomgått en andra omrättning. Detta för att läraren som omrättar provet en andra gång inte ska veta att det är en andra omrättning som görs och därmed omedvetet påverkas i sin bedömning.

Resultat och analys

Resultaten presenteras som en redovisning av avvikelser mellan ursprungs rättarens bedömning och Skolinspektionens bedömning utifrån betyg eller poäng på delprovsnivå för årskurs nio och gymnasieskolan. För årskurs tre och årskurs fem presenteras resultaten som en redovisning av avvikelser mellan ursprungs rättarens bedömning och Skolinspektionens bedömning av huruvida eleven uppnått eller inte uppnått kravnivån på delprovsnivå. Utöver detta re-

dovisas betygsfördelningen eller poängfördelningen mellan ursprungs rättarens bedömning och omrättarens bedömning. Analysen av resultaten grundar sig på dessa resultat.

Resultaten redovisas som negativa och positiva avvikelser. Negativ avvikelse innebär att omrättaren bedömer att elevens svar motsvarar ett lägre betyg/poäng än vad ursprungs rättaren har bedömt. Positiv avvikelse innebär att omrättaren bedömer att elevens svar motsvarar ett högre betyg/poäng än vad ursprungs rättaren har bedömt. För årskurs tre och fem innebär en negativ avvikelse att omrättaren har gjort bedömningen att elevens svar inte når kravnivån för delprovet där ursprungs rättaren bedömt att elevens svar når kravnivån. Positiv avvikelse innebär att omrättarna har gjort bedömningen att elevens svar når kravnivån för delprovet där ursprungs rättaren bedömt att elevens svar inte når kravnivån.

Överväganden

Skolinspektionen värderar inte om ursprungs rättarens bedömning är felaktig i de fall där Skolinspektionen gör en annan bedömning än ursprungs rättaren. Skolinspektionen kan inte fastslå att de bedömningar av elevlösningar som genomförts av Skolinspektionens kontrakterade lärare är mer rätt än ursprungs rättarens bedömning. Därför talas i rapporten istället om förekomsten av avvikelser mellan ursprungs rättarens bedömning och Skolinspektionens bedömning.

Regeringen preciserar i uppdraget till Skolinspektionen att analysen ska baseras på förekomsten av systematisk felbedömning. Skolinspektionen menar dock att en sådan bedömning inte är möjlig att göra utifrån den nu genomförda omrättningen. För att kunna avgöra om systematisk felbedömning förekommer måste Skolinspektionen kunna fastställa en felaktig rättning, vilket inte är möjligt inom ramen för uppdraget. Underlaget för bedömningen måste även innefatta nationella prov från fler än ett år för att kunna betraktas som systematiskt. Provens konstruktion med stort utrymme för tolkning i bedömningen av vissa delprov försvårar dessutom möjligheten att avgöra om felbedömning skett.

Dock har Skolinspektionen gjort en vidare tolkning av begreppet systematisk felbedömning och hävdar att det finns en systematik i de avvikelser som förekommer mellan ursprungs rättarens bedömning och omrättarens bedömning på en övergripande nivå.

I jämförelser mellan resultatet av ursprungs rättarens bedömning och Skolinspektionens bedömning använde Skolinspektionen den fyrgradiga betygsskalan – Ej uppnått målen/Icke godkänt (EUM)/IG, Godkänt (G), Väl godkänt (VG)

och Mycket väl godkänt (MVG) – vilket är den skala som SCB använder när de samlar in provresultat på uppdrag av Skolverket. Eftersom Skolinspektionen beställer provresultaten från SCB är det endast den fyrgradiga skalan som finns att tillgå.

Avgränsningar

Av praktiska skäl samlades bara de delprov in som kunde omrättas. Därför gjordes insamlingen på delprovsnivå. Delprov som genomfördes i grupp, redovisades muntligt och/eller innehöll laborativa moment samlades inte in från skolorna. Exempelvis består provet i matematik för årskurs fem av fem delprov. Fyra av dessa, delproven A-D, kan omrättas eftersom det till dessa finns elevhäften där eleverna skriftligt och enskilt redovisar sina svar. Ytterligare ett delprov, delprov E, genomförs gemensamt med svenskämnet och redovisas muntligt. Detta delprov kan enbart omrättas om elevens svar spelas in, vilket mycket sällan sker. Därför beslutade Skolinspektionen att inte inkludera den typen av delprov i omrättningen.

I proven i matematik, biologi, kemi och fysik i årskurs nio ges inte några delprovsbetyg. Detta eftersom de två delprov som utgör provet i matematik genomförs i grupp och redovisas muntligt och ett av de två delprov som utgör provet i biologi, kemi och fysik delvis innehåller ett laborativt moment som Skolinspektionen inte har kunnat omrätta har heller inte någon bedömning av provbetyget varit möjlig. Resultatredovisningen och analysen har därför gjorts på poängnivå för det delprov som redovisas skriftligt.

Svenska och svenska som andraspråk samredovisas i rapporten. Någon särredovisning av svenska som andraspråk har inte gjorts. Urvalet av prov i svenska var inte designat för att vara representativt i svenska respektive svenska som andraspråk utan bara i svenska som ett ämne. Därmed vore det inte korrekt att göra en redovisning som redovisar separata resultat för svenska respektive svenska som andraspråk. Skolinspektionens anlitade lärare har dock känt till vilka elevlösningar som avser svenska som andraspråk, där sådan information funnits.

5.3 Bortfall

Av samtliga nationella prov som ingick i urvalet, 39 707 stycken, skickade skolorna in 34 895 prov, fördelat på 4 761 prov från årskurs tre, 8 215 prov från årskurs fem, 12 121 prov från årskurs nio och 9 798 prov från gymnasieskolan. Många av de prov som inkom visade sig dock vara bristfälligt kopierade och

därmed inte möjliga att omrätta. När det gäller prov i matematik för gymnasieskolan har det också visat sig att proven som skickats in gällde prov från andra år än den som omrättningen avsåg, det vill säga vårterminen 2011. Detta utgör det som benämns som det interna bortfallet. I motsats till det externa bortfallet, där provet i sin helhet uteblev, såg det interna bortfallet olika ut för olika delprov.

Bristerna varierade i omfattning. De kunde bland annat handla om att kvaliteten på de kopierade elevlösningarna var så låg att kopiorna inte var läsbara. En annan vanligt förekommande anledning är att vissa sidor i elevlösningen uteblev i kopieringen eller att elevlösningar blandats ihop. Ingen analys av enskilda bristers omfattning har dock gjorts. I tabell 3 redovisas bortfallet fördelat på ämne och årskurs. För en detaljerad bortfallsanalys hänvisas till bilaga fem.

Tabell 3: Totalt bortfall fördelat på årskurs och ämnesprov respektive kursprov

Årskurs	Ämne	Antal begärda prov	Bortfall
Årskurs 3	Matematik	2 559	8 – 10%
	Svenska/svenska som andraspråk	2 600	16 – 18%
Årskurs 5	Engelska	3 042	13 – 18%
	Matematik	2 900	9 – 11%
	Svenska/svenska som andraspråk	3 023	11 – 13%
Årskurs 9	Engelska	3 775	6 – 7%
	Matematik	3 236	14 – 17%
	Svenska/svenska som andraspråk	3 589	16 – 19%
	Biologi	1 080	15%
	Fysik	849	10%
	Kemi	1 254	36%
Gymnasieskolan	Engelska A	4 220	21%
	Matematik A	3 960	38%
	Svenska B/svenska som andraspråk B	3 620	32%

Förklaring: I de fall bortfallet anges som ett intervall innebär att bortfallet varit olika för olika delprov som ingår i ett specifikt prov.

Av den beskrivning som framkommer ovan kan man konstatera att det finns ett relativt stort bortfall när det gäller vissa prov.

Utifrån bortfallsandelen är det svårt att avgöra om det går att dra några slutsatser eller inte. I vissa fall förefaller bortfallet vara relativt låg. Ett litet bortfall kan

vara allvarligt, om bortfallet avviker kraftigt från de svarande med avseende på vad man vill mäta. För att kunna avgöra om man kan dra generella slutsatser eller inte bör man göra bortfallsanalyser och bortfallskompensation med hjälp av registerdata.

För att kontrollera bortfallets påverkan på resultaten för matematik och svenska/svenska som andraspråk i gymnasiet samt Kemi årskurs 9 har Skolinspektionen anlitat SCB för att göra nödvändiga bortfallsanalyser. Utifrån SCBs bortfallsanalys kan konstateras att samtliga resultat är representativa på nationell nivå, med undantag för Kemi årskurs 9 där man bör iaktta stor försiktighet när man analyserar omrättningsresultat. För att ta del av bortfallsanalysen, se bilaga 5.

5.4 Brister och problem

Vid förra årets omrättning identifierades ett flertal problem kopplat till insamlingen av delproven från skolorna i urvalet och genomförandet av rättningen.

Problemen bestod huvudsakligen av:

- Skolorna har generellt sett svårt att frigöra tid i november och december, vilket var den tid kopieringen av elevlösningarna skulle ske.
- Alla skolor hade inte sparat elevlösningarna utan, i strid med gällande lagstiftning, slängt proven eller på annat sätt förlagt dem. Fristående skolor omfattas heller inte av lagstiftningen som säger att proven ska arkiveras.
- Skolorna hade mycket kort tid för att kopiera elevlösningarna eftersom uppdragets som helhet hade en snäv tidsram. Detta påverkade kvaliteten på de kopierade elevlösningarna.
- För vissa prov hade läraren vid rättningen gjort markeringar i proven. Dessa togs i de flesta fall bort vid skanningen. För vissa prov var det dock inte möjligt utan att ta bort delar elevens svar. Detta kan ha påverkat Skolinspektionens bedömare.

Inför innevarande års omrättning har Skolinspektionen vidtagit flera åtgärder för att minska problemen i den mån det har varit möjligt utifrån de krav som uppdraget ställer.

Skolinspektionen meddelade vid två tillfällen i god tid innan insamlingen skulle äga rum att skolan var föremål för omrättning och att elevlösningar skulle begäras in senare under hösten. För vilket ämne och årskurs som var

aktuellt meddelades dock inte eftersom det skulle kunna påverka skolornas bedömning av elevernas prestationer. Skolorna uppmanades att ha proven tillgängliga och att avsätta resurser för kopiering. Svarstiden förlängdes samtidigt med en vecka.

Skolinspektionen samverkade med Skolverket kring att i lärarinformationen som följer med proven uppmana lärarna att göra rättningsnoteringar i marginalen och inte i provet.

Regeringen uppmanades också att förlänga uppdraget för att inte skolorna skulle behöva belastas under den arbetsintensiva perioden i slutet på året. Detta hör sammades och redovisningsdatumet flyttades en månad framåt.

Problemen har minskat kraftigt som en följd av de vidtagna åtgärderna men kvarstår i flera delar. Detta gäller framför allt att skolorna upplever en mycket stor arbetsbelastning för att inkomma med de efterfrågade elevlösningarna inom utsatt tid och problem med kvaliteten på de kopierade elevlösningarna. De består huvudsakligen av att:

- Kopiorna inte var läsbara. Vid inskanningen gjordes dock ansträngningar för att framhäva svärta så mycket som möjligt.
- Skolorna missade att kopiera vissa sidor i elevlösningen.
- Skolorna skickade elevlösningar från tidigare provomgångar.

Bilaga 1 Resultat av omrättningen

Nedan redovisas resultaten av kontrollrättningen för respektive årskurs, ämne och delprov.

Ämnesprov årskurs 3

Matematik

Ämnesprovet i matematik består av sju delprov:

Delprov A: delprovet genomförs enskilt och redovisas skriftligt. Delprovet testar elevens kunskaper i skriftliga räknemetoder i såväl addition som subtraktion. Detta delprov ingår i kontrollrättningen.

Delprov B: delprovet genomförs enskilt och redovisas skriftligt. Delprovet testar elevens förmåga i huvudräkning inom multiplikation och division. Detta delprov ingår i kontrollrättningen.

Delprov C: delprovet genomförs enskilt och redovisas skriftligt. Avsikten med delprov C är att pröva om eleven har kunskap om jämförelse, uppskattning och avläsning av tid. Detta delprov ingår i kontrollrättningen.

Delprov D: delprovet genomförs enskilt och redovisas skriftligt och testar elevens kunskap om likheter, tallinjen samt talföljder. Detta delprov ingår i kontrollrättningen.

Delprov E: delprovet genomförs enskilt och redovisas skriftligt. Delprovet testar elevens kunskap om uppdelning av tal samt uppdelning av helheter i olika delar. Detta delprov ingår i kontrollrättningen.

Delprov F: delprovet genomförs enskilt och redovisas skriftligt. Avsikten med delprovet är att testa elevens kunskap om area och volym. Delprovet ingår i kontrollrättningen.

Delprov G: delprovet genomförs enskilt och redovisas delvis muntligt. Delprovet prövar elevens kunnande i statistik samt elevens förmåga att kommunicera matematik muntligt. Detta delprov ingår inte i kontrollrättningen.

De delprov som ingår i kontrollrättningen är delproven A, B, C, D, E och F.

Delprov A

Analysen grundar sig på 2 347 insamlade prov från 112 grundskolor. Totalt har 2 559 prov efterfrågats från 117 grundskolor. Bortfallet är således 212 prov, 8 procent. Det externa bortfallet uppgår till 157 prov, 6 procent, och det interna bortfallet uppgår till 55 prov, 2 procent.

Tabell R1: Delprov A, avvikelse mellan ursprungs rättning och Skolinspektionens rättning.

	Antal	Procent
Negativ avvikelse	165	7
Positiv avvikelse	51	2
Ingen avvikelse	2 131	91
Totalt antal prov	2 347	100

Negativ avvikelse: Kontrollrättningen < Ursprungs rättningen

Positiv avvikelse: Kontrollrättningen > Ursprungs rättningen

Ingen avvikelse: Kontrollrättningen = Ursprungs rättningen

Tabell R2: Delprov A, fördelning mellan ursprungs rättarens bedömning och Skolinspektionens bedömning om kravnivån för delprovet uppfyllts eller inte.

		Skolinspektionens rättning		
		Ja	Nej	Totalt
Ursprungs rättning	Ja	1 817	165	1 982
	Nej	51	314	365
	Totalt	1 868	479	2 347

Tabell R3: Delprov A, prov med avvikelser som omrättats en andra gång.

	Antal	Procent
Styrker Skolinspektionen	11	48
Styrker ursprungs rättning	12	52
Ny bedömning	0	0
Totalt antal prov	23	100

Styrker Skolinspektionen: Andra omrättningen = Första omrättningen

Styrker ursprungs rättning: Andra omrättningen = Ursprungs rättningen

Ny bedömning: Andra omrättningen ≠ Första omrättningen ≠ Ursprungs rättningen

Delprov B

Analysen grundar sig på 2 360 insamlade prov från 112 grundskolor. Totalt har 2 559 prov efterfrågats från 117 grundskolor. Bortfallet är således 199 prov, 8 procent. Det externa bortfallet uppgår till 157 prov, 6 procent, och det interna bortfallet uppgår till 42 prov, 2 procent.

Tabell R4: Delprov B, avvikelse mellan ursprungs rättning och Skolinspektionens rättning.

	Antal	Procent
Negativ avvikelse	12	1
Positiv avvikelse	13	1
Ingen avvikelse	2 335	99
Totalt antal prov	2 360	100

Negativ avvikelse: Kontrollrättningen < Ursprungs rättningen

Positiv avvikelse: Kontrollrättningen > Ursprungs rättningen

Ingen avvikelse: Kontrollrättningen = Ursprungs rättningen

Tabell R5: Delprov B, fördelning mellan ursprungs rättarens bedömning och Skolinspektionens bedömning om kravnivån för delprovet uppfyllts eller inte.

		Skolinspektionens rättning		
		Ja	Nej	Totalt
Ursprungs rättning	Ja	2 206	12	2 218
	Nej	13	129	142
	Totalt	2 219	141	2 360

Tabell R6: Delprov B, prov med avvikelser som omrättats en andra gång.

	Antal	Procent
Styrker Skolinspektionen	11	48
Styrker ursprungs rättning	12	52
Ny bedömning	0	0
Totalt antal prov	23	100

Styrker Skolinspektionen: Andra omrättningen = Första omrättningen

Styrker ursprungs rättning: Andra omrättningen = Ursprungs rättningen

Ny bedömning: Andra omrättningen ≠ Första omrättningen ≠ Ursprungs rättningen

Delprov C

Analysen grundar sig på 2 356 insamlade prov från 112 grundskolor. Totalt har 2 559 prov efterfrågats från 117 grundskolor. Bortfallet är således 203 prov, 8 procent. Det externa bortfallet uppgår till 157 prov, 6 procent, och det interna bortfallet uppgår till 46 prov, 2 procent.

Tabell R7: Delprov C, avvikelse mellan ursprungs rättning och Skolinspektionens rättning.

	Antal	Procent
Negativ avvikelse	51	2
Positiv avvikelse	22	1
Ingen avvikelse	2 283	97
Totalt antal prov	2 356	100

Negativ avvikelse: Kontrollrättningen < Ursprungs rättningen

Positiv avvikelse: Kontrollrättningen > Ursprungs rättningen

Ingen avvikelse: Kontrollrättningen = Ursprungs rättningen

Tabell R8: Delprov C, fördelning mellan ursprungs rättarens bedömning och Skolinspektionens bedömning om kravnivån för delprovet uppfyllts eller inte.

		Skolinspektionens rättning		
		Ja	Nej	Totalt
Ursprungs rättning	Ja	2 124	51	2 175
	Nej	22	159	181
	Totalt	2 146	210	2 356

Tabell R9: Delprov C, prov med avvikelser som omrättats en andra gång.

	Antal	Procent
Styrker Skolinspektionen	12	39
Styrker ursprungs rättning	18	58
Ny bedömning	1	3
Totalt antal prov	31	100

Styrker Skolinspektionen: Andra omrättningen = Första omrättningen

Styrker ursprungs rättning: Andra omrättningen = Ursprungs rättningen

Ny bedömning: Andra omrättningen ≠ Första omrättningen ≠ Ursprungs rättningen

Delprov D

Analysen grundar sig på 2 337 insamlade prov från 112 grundskolor. Totalt har 2 559 prov efterfrågats från 117 grundskolor. Bortfallet är således 222 prov, 9 procent. Det externa bortfallet uppgår till 157 prov, 6 procent, och det interna bortfallet uppgår till 65 prov, 3 procent.

Tabell R10: Delprov D, avvikelse mellan ursprungs rättning och Skolinspektionens rättning.

	Antal	Procent
Negativ avvikelse	33	1
Positiv avvikelse	17	1
Ingen avvikelse	2 287	98
Totalt antal prov	2 337	100

Negativ avvikelse: Kontrollrättningen < Ursprungs rättningen

Positiv avvikelse: Kontrollrättningen > Ursprungs rättningen

Ingen avvikelse: Kontrollrättningen = Ursprungs rättningen

Tabell R11: Delprov D, fördelning mellan ursprungs rättarens bedömning och Skolinspektionens bedömning om kravnivån för delprovet uppfyllts eller inte.

		Skolinspektionens rättning		
		Ja	Nej	Totalt
Ursprungs rättning	Ja	2 155	33	2 188
	Nej	17	132	149
	Totalt	2 172	165	2 337

Tabell R12: Delprov D, prov med avvikelser som omrättats en andra gång.

	Antal	Procent
Styrker Skolinspektionen	18	47
Styrker ursprungs rättning	19	50
Ny bedömning	1	3
Totalt antal prov	38	100

Styrker Skolinspektionen: Andra omrättningen = Första omrättningen

Styrker ursprungs rättning: Andra omrättningen = Ursprungs rättningen

Ny bedömning: Andra omrättningen ≠ Första omrättningen ≠ Ursprungs rättningen

Delprov E

Analysen grundar sig på 2 313 insamlade prov från 112 grundskolor. Totalt har 2 559 prov efterfrågats från 117 grundskolor. Bortfallet är således 246 prov, 9 procent. Det externa bortfallet uppgår till 157 prov, 6 procent, och det interna bortfallet uppgår till 89 prov, 3 procent.

Tabell R13: Delprov E, avvikelse mellan ursprungs rättning och Skolinspektionens rättning.

	Antal	Procent
Negativ avvikelse	26	1
Positiv avvikelse	16	1
Ingen avvikelse	2 271	98
Totalt antal prov	2 313	100

Negativ avvikelse: Kontrollrättningen < Ursprungs rättningen

Positiv avvikelse: Kontrollrättningen > Ursprungs rättningen

Ingen avvikelse: Kontrollrättningen = Ursprungs rättningen

Tabell R14: Delprov E, fördelning mellan ursprungs rättarens bedömning och Skolinspektionens bedömning om kravnivån för delprovet uppfyllts eller inte.

		Skolinspektionens rättning		
		Ja	Nej	Totalt
Ursprungs rättning	Ja	2 164	26	2 190
	Nej	16	107	123
	Totalt	2 180	133	2 313

Tabell R15: Delprov E, prov med avvikelser som omrättats en andra gång.

	Antal	Procent
Styrker Skolinspektionen	11	52
Styrker ursprungs rättning	7	33
Ny bedömning	3	14
Totalt antal prov	21	99

Styrker Skolinspektionen: Andra omrättningen = Första omrättningen

Styrker ursprungs rättning: Andra omrättningen = Ursprungs rättningen

Ny bedömning: Andra omrättningen ≠ Första omrättningen ≠ Ursprungs rättningen

Delprov F

Analysen grundar sig på 2 319 insamlade prov från 112 grundskolor. Totalt har 2 559 prov efterfrågats från 117 grundskolor. Bortfallet är således 240 prov, 9 procent. Det externa bortfallet uppgår till 157 prov, 6 procent, och det interna bortfallet uppgår till 83 prov, 3 procent.

Tabell R16: Delprov F, avvikelse mellan ursprungs rättning och Skolinspektionens rättning.

	Antal	Procent
Negativ avvikelse	118	5
Positiv avvikelse	38	2
Ingen avvikelse	2 163	93
Totalt antal prov	2 319	100

Negativ avvikelse: Kontrollrättningen < Ursprungs rättningen

Positiv avvikelse: Kontrollrättningen > Ursprungs rättningen

Ingen avvikelse: Kontrollrättningen = Ursprungs rättningen

Tabell R17: Delprov F, fördelning mellan ursprungs rättarens bedömning och Skolinspektionens bedömning om kravnivån för delprovet uppfyllts eller inte.

		Skolinspektionens rättning		
		Ja	Nej	Totalt
Ursprungs rättning	Ja	1 832	118	1 950
	Nej	38	331	369
	Totalt	1 870	449	2 319

Tabell R18: Delprov F, prov med avvikelser som omrättats en andra gång.

	Antal	Procent
Styrker Skolinspektionen	27	57
Styrker ursprungs rättning	18	38
Nybedömning	2	4
Totalt antal prov	47	99

Styrker Skolinspektionen: Andra omrättningen = Första omrättningen

Styrker ursprungs rättning: Andra omrättningen = Ursprungs rättningen

Ny bedömning: Andra omrättningen ≠ Första omrättningen ≠ Ursprungs rättningen

Svenska/svenska som andraspråk

Ämnesprovet i svenska består av åtta delprov:

Delprov A: delprovet genomförs enskilt och redovisas muntligt och testar elevens förmåga att kunna berätta om och beskriva vardagliga händelser så att innehåll och handling på ett tydligt sätt framgår. Delprovet prövar också elevens förmåga att kunna ge och ta emot enkla muntliga instruktioner. Detta delprov ingår inte i kontrollrättningen.

Delprov B: delprovet genomförs enskilt och redovisas skriftligt. Delprovet testar elevens förmåga att kunna läsa elevnära skönlitterära texter och kunna återberätta handlingen muntligt och skriftligt. Detta delprov ingår i kontrollrättningen.

Delprov C: delprovet genomförs enskilt och redovisas skriftligt och testar elevens förmåga att läsa elevnära faktatexter och instruktioner och kunna beskriva och använda sig av innehållet muntligt och skriftligt. Detta delprov ingår i kontrollrättningen.

Delprov D: delprovet genomförs enskilt och redovisas muntligt. Delprovet testar elevens förmåga att läsa bekanta och elevnära texter med flyt. Detta delprov ingår inte i kontrollrättningen.

Delprov E: delprovet genomförs enskilt och redovisas skriftligt. Delprovet prövar om eleven kan återge ett kronologiskt händelseförlopp där handlingen tydligt framgår. Detta delprov ingår i kontrollrättningen.

Delprov F: delprovet genomförs enskilt och redovisas skriftligt och prövar om eleven kan på minst tre ställen i en text börja en mening med stor bokstav och avsluta med punkt. Delprovet prövar också elevens förmåga att stava ett antal vanliga formord samt minst tio olika innehållsord rätt. Detta delprov ingår i kontrollrättningen.

Delprov G: delprovet genomförs enskilt och redovisas skriftligt. Delprovet prövar om eleven kan skriva en text som andra kan läsa, forma bokstäver och ord samt använda sig av mellanrum mellan orden. Delprovet ingår i kontrollrättning.

Delprov H: delprovet genomförs enskilt och redovisas skriftligt och testar elevens förmåga att kunna skriva ett tydligt innehåll ur minst två aspekter, det vill säga texten ska innehålla minst två tydliga informationsdelar. Detta delprov ingår i kontrollrättningen.

De delprov som ingår i kontrollrättningen är delproven B, C, E, F, G och H.

Delprov B

Analysen grundar sig på 2 211 insamlade prov från 108 grundskolor. Totalt har 2 600 prov efterfrågats från 117 grundskolor. Bortfallet är således 389 prov, 15 procent. Det externa bortfallet uppgår till 241 prov, 9 procent, och det interna bortfallet uppgår till 148 prov, 6 procent.

Tabell R19: Delprov B, avvikelse mellan ursprungs rättning och Skolinspektionens rättning.

	Antal	Procent
Negativ avvikelse	26	1
Positiv avvikelse	11	0
Ingen avvikelse	2 174	98
Totalt antal prov	2 211	100

Negativ avvikelse: Kontrollrättningen < Ursprungs rättningen

Positiv avvikelse: Kontrollrättningen > Ursprungs rättningen

Ingen avvikelse: Kontrollrättningen = Ursprungs rättningen

Tabell R20: Delprov B, fördelning mellan ursprungs rättarens bedömning och Skolinspektionens bedömning om kravnivån för delprovet uppfyllts eller inte.

		Skolinspektionens rättning		
		Ja	Nej	Totalt
Ursprungs rättning	Ja	2 058	26	2 084
	Nej	11	116	127
	Totalt	2 069	142	2 211

Tabell R21: Delprov B, prov med avvikelser som omrättats en andra gång.

	Antal	Procent
Styrker Skolinspektionen	22	76
Styrker ursprungs rättning	6	21
Ny bedömning	1	3
Totalt antal prov	29	100

Styrker Skolinspektionen: Andra omrättningen = Första omrättningen

Styrker ursprungs rättning: Andra omrättningen = Ursprungs rättningen

Ny bedömning: Andra omrättningen ≠ Första omrättningen ≠ Ursprungs rättningen

Delprov C

Analysen grundar sig på 2 214 insamlade prov från 108 grundskolor. Totalt har 2 600 prov efterfrågats från 117 grundskolor. Bortfallet är således 386 prov, 15 procent. Det externa bortfallet uppgår till 241 prov, 9 procent, och det interna bortfallet uppgår till 145 prov, 6 procent.

Tabell R22: Delprov C, avvikelse mellan ursprungs rättning och Skolinspektionens rättning.

	Antal	Procent
Negativ avvikelse	26	1
Positiv avvikelse	15	1
Ingen avvikelse	2 173	98
Totalt antal prov	2 214	100

Negativ avvikelse: Kontrollrättningen < Ursprungs rättningen

Positiv avvikelse: Kontrollrättningen > Ursprungs rättningen

Ingen avvikelse: Kontrollrättningen = Ursprungs rättningen

Tabell R23: Delprov C, fördelning mellan ursprungs rättarens bedömning och Skolinspektionens bedömning om kravnivån för delprovet uppfyllts eller inte.

	Skolinspektionens rättning			
	Ja	Nej	Totalt	
Ursprungs rättning	Ja	2 070	26	2 096
	Nej	15	103	118
	Totalt	2 085	129	2 214

Tabell R24: Delprov C, prov med avvikelser som omrättats en andra gång.

	Antal	Procent
Styrker Skolinspektionen	18	69
Styrker ursprungs rättning	7	27
Ny bedömning	1	4
Totalt antal prov	26	100

Styrker Skolinspektionen: Andra omrättningen = Första omrättningen

Styrker ursprungs rättning: Andra omrättningen = Ursprungs rättningen

Ny bedömning: Andra omrättningen ≠ Första omrättningen ≠ Ursprungs rättningen

Delprov E

Analysen grundar sig på 2 153 insamlade prov från 108 grundskolor. Totalt har 2 600 prov efterfrågats från 117 grundskolor. Bortfallet är således 447 prov, 17 procent. Det externa bortfallet uppgår till 241 prov, 9 procent, och det interna bortfallet uppgår till 206 prov, 8 procent.

Tabell R25: Delprov E, avvikelse mellan ursprungs rättning och Skolinspektionens rättning.

	Antal	Procent
Negativ avvikelse	60	3
Positiv avvikelse	71	3
Ingen avvikelse	2 022	94
Totalt antal prov	2 153	100

Negativ avvikelse: Kontrollrättningen < Ursprungs rättningen

Positiv avvikelse: Kontrollrättningen > Ursprungs rättningen

Ingen avvikelse: Kontrollrättningen = Ursprungs rättningen

Tabell R26: Delprov E, fördelning mellan ursprungs rättarens bedömning och Skolinspektionens bedömning om kravnivån för delprovet uppfyllts eller inte.

		Skolinspektionens rättning		
		Ja	Nej	Totalt
Ursprungs rättning	Ja	1 941	60	2 001
	Nej	71	81	152
	Totalt	2 012	141	2 153

Tabell R27: Delprov E, prov med avvikelser som omrättats en andra gång.

	Antal	Procent
Styrker Skolinspektionen	43	34
Styrker ursprungs rättning	76	60
Ny bedömning	7	6
Totalt antal prov	126	100

Styrker Skolinspektionen: Andra omrättningen = Första omrättningen

Styrker ursprungs rättning: Andra omrättningen = Ursprungs rättningen

Ny bedömning: Andra omrättningen ≠ Första omrättningen ≠ Ursprungs rättningen

Delprov F

Analysen grundar sig på 2 165 insamlade prov från 108 grundskolor. Totalt har 2 600 prov efterfrågats från 117 grundskolor. Bortfallet är således 435 prov, 16 procent. Det externa bortfallet uppgår till 241 prov, 9 procent, och det interna bortfallet uppgår till 194 prov, 7 procent.

Tabell R28: Delprov F, avvikelse mellan ursprungs rättning och Skolinspektionens rättning.

	Antal	Procent
Negativ avvikelse	167	8
Positiv avvikelse	58	3
Ingen avvikelse	1 940	90
Totalt antal prov	2 165	100

Negativ avvikelse: Kontrollrättningen < Ursprungs rättningen

Positiv avvikelse: Kontrollrättningen > Ursprungs rättningen

Ingen avvikelse: Kontrollrättningen = Ursprungs rättningen

Tabell R29: Delprov F, fördelning mellan ursprungs rättarens bedömning och Skolinspektionens bedömning om kravnivån för delprovet uppfyllts eller inte.

		Skolinspektionens rättning		
		Ja	Nej	Totalt
Ursprungs rättning	Ja	1 755	167	1 922
	Nej	58	185	243
	Totalt	1 813	352	2 165

Tabell R30: Delprov F, prov med avvikelser som omrättats en andra gång.

	Antal	Procent
Styrker Skolinspektionen	75	54
Styrker ursprungs rättning	56	41
Ny bedömning	7	5
Totalt antal prov	138	100

Styrker Skolinspektionen: Andra omrättningen = Första omrättningen

Styrker ursprungs rättning: Andra omrättningen = Ursprungs rättningen

Ny bedömning: Andra omrättningen ≠ Första omrättningen ≠ Ursprungs rättningen

Delprov G

Analysen grundar sig på 2 172 insamlade prov från 108 grundskolor. Totalt har 2 600 prov efterfrågats från 117 grundskolor. Bortfallet är således 428 prov, 16 procent. Det externa bortfallet uppgår till 241 prov, 9 procent, och det interna bortfallet uppgår till 187 prov, 7 procent.

Tabell R31: Delprov G, avvikelse mellan ursprungs rättning och Skolinspektionens rättning.

	Antal	Procent
Negativ avvikelse	45	2
Positiv avvikelse	21	1
Ingen avvikelse	2 106	97
Totalt antal prov	2 172	100

Negativ avvikelse: Kontrollrättningen < Ursprungsrättningen

Positiv avvikelse: Kontrollrättningen > Ursprungsrättningen

Ingen avvikelse: Kontrollrättningen = Ursprungsrättningen

Tabell R32: Delprov G, fördelning mellan ursprungsrättarens bedömning och Skolinspektionens bedömning om kravnivån för delprovet uppfyllts eller inte.

		Skolinspektionens rättning		
		Ja	Nej	Totalt
Ursprungsrättning	Ja	2 072	45	2 117
	Nej	21	34	55
	Totalt	2 093	79	2 172

Tabell R33: DelprovG, prov med avvikelser som omrättats en andra gång.

	Antal	Procent
Styrker Skolinspektionen	29	33
Styrker ursprungsrättning	53	60
Ny bedömning	6	7
Totalt antal prov	88	100

Styrker Skolinspektionen: Andra omrättningen = Första omrättningen

Styrker ursprungsrättning: Andra omrättningen = Ursprungsrättningen

Ny bedömning: Andra omrättningen ≠ Första omrättningen ≠ Ursprungsrättningen

Delprov H

Analysen grundar sig på 2 151 insamlade prov från 108 grundskolor. Totalt har 2 600 prov efterfrågats från 117 grundskolor. Bortfallet är således 449 prov, 17 procent. Det externa bortfallet uppgår till 241 prov, 9 procent, och det interna bortfallet uppgår till 208 prov, 8 procent.

Tabell R34: Delprov H, avvikelse mellan ursprungs rättning och Skolinspektionens rättning.

	Antal	Procent
Negativ avvikelse	55	3
Positiv avvikelse	24	1
Ingen avvikelse	2 072	96
Totalt antal prov	2 151	100

Negativ avvikelse: Kontrollrättningen < Ursprungs rättningen

Positiv avvikelse: Kontrollrättningen > Ursprungs rättningen

Ingen avvikelse: Kontrollrättningen = Ursprungs rättningen

Tabell R35: Delprov H, fördelning mellan ursprungs rättarens bedömning och Skolinspektionens bedömning om kravnivån för delprovet uppfyllts eller inte.

	Skolinspektionens rättning			
	Ja	Nej	Totalt	
Ursprungs rättning	Ja	2 019	55	2 074
	Nej	24	53	77
	Totalt	2 043	108	2 151

Tabell R36: Delprov H, prov med avvikelser som omrättats en andra gång.

	Antal	Procent
Styrker Skolinspektionen	32	35
Styrker ursprungs rättning	53	58
Ny bedömning	7	8
Totalt antal prov	92	101

Styrker Skolinspektionen: Andra omrättningen = Första omrättningen

Styrker ursprungs rättning: Andra omrättningen = Ursprungs rättningen

Ny bedömning: Andra omrättningen ≠ Första omrättningen ≠ Ursprungs rättningen

Ämnesprov årskurs 5

Engelska

Ämnesprovet i engelska består av fem delprov:

Delprov A: delprovet genomförs enskilt och redovisas muntligt och testar elevens interaktiva förmåga, det vill säga att växelvis kunna fungera som lyssnare och talare, men även elevens produktiva förmåga, det vill säga muntlig kommunikation och sammanhängande tal. Detta delprov ingår inte i kontrollrättningen.

Delprov B: delprovet genomförs enskilt och redovisas skriftligt och testar elevens förmåga att förstå tydligt och enkelt tal i ett antal korta samtal. Detta delprov ingår i kontrollrättningen.

Delprov C och D: delprovet genomförs enskilt och redovisas skriftligt och testar elevens förmåga att lokaliseringsläsa och söka information i korta meddelanden och beskrivningar i form av annonser. Delprov D prövar förmågan att läsa och förstå en enkel text och att återge viss information. Delproven bedöms tillsammans och ingår i kontrollrättningen.

Delprov E: delproven genomförs enskilt och redovisas skriftligt och testar elevens förmåga att uttrycka sig fritt och göra sig förstådd i skrift i mycket enkel form och att kunna genomföra en kort, skriftlig uppgift på egen hand. Detta delprov ingår i kontrollrättningen

De delprov som ingår i kontrollrättningen är delproven B, C, D och E.

Delprov B

Analysen grundar sig på 2 651 insamlade prov från 106 grundskolor. Totalt har 3 042 prov efterfrågats från 117 grundskolor. Bortfallet är således 391 prov, 13 procent. Det externa bortfallet uppgår till 311 prov, 10 procent, och det interna bortfallet uppgår till 80 prov, 3 procent.

Tabell R37: Delprov B, avvikelse mellan ursprungs rättning och Skolinspektionens rättning.

	Antal	Procent
Negativ avvikelse	67	2
Positiv avvikelse	23	1
Ingen avvikelse	2 561	97
Totalt antal prov	2 651	100

Negativ avvikelse: Kontrollrättningen < Ursprungsrättningen

Positiv avvikelse: Kontrollrättningen > Ursprungsrättningen

Ingen avvikelse: Kontrollrättningen = Ursprungsrättningen

Tabell R38: Delprov B, fördelning mellan ursprungs rättarens bedömning och Skolinspektionens bedömning om kravnivån för delprovet uppfyllts eller inte.

		Skolinspektionens rättning		
		Ja	Nej	Totalt
Ursprungsrättning	Ja	2 346	67	2 413
	Nej	23	215	238
	Totalt	2 369	282	2 651

Tabell R39: Delprov B, prov med avvikelser som omrättats en andra gång.

	Antal	Procent
Styrker Skolinspektionen	17	74
Styrker ursprungsrättning	6	26
Ny bedömning	0	0
Totalt antal prov	23	100

Styrker Skolinspektionen: Andra omrättningen = Första omrättningen

Styrker ursprungsrättning: Andra omrättningen = Ursprungsrättningen

Ny bedömning: Andra omrättningen ≠ Första omrättningen ≠ Ursprungsrättningen

Delprov C och D

Analysen grundar sig på 2 655 insamlade prov från 106 grundskolor. Totalt har 3 042 prov efterfrågats från 117 grundskolor. Bortfallet är således 387 prov, 13 procent. Det externa bortfallet uppgår till 311 prov, 10 procent, och det interna bortfallet uppgår till 76 prov, 3 procent.

Tabell R40: Delprov C och D, avvikelse mellan ursprungs rättning och Skolinspektionens rättning.

	Antal	Procent
Negativ avvikelse	28	1
Positiv avvikelse	21	1
Ingen avvikelse	2 606	98
Totalt antal prov	2 655	100

Negativ avvikelse: Kontrollrättningen < Ursprungs rättningen

Positiv avvikelse: Kontrollrättningen > Ursprungs rättningen

Ingen avvikelse: Kontrollrättningen = Ursprungs rättningen

Tabell R41: Delprov C och D, fördelning mellan ursprungs rättarens bedömning och Skolinspektionens bedömning om kravnivån för delprovet uppfyllts eller inte.

		Skolinspektionens rättning		
		Ja	Nej	Totalt
Ursprungs rättning	Ja	2 512	28	2 540
	Nej	21	94	115
	Totalt	2 533	122	2 655

Tabell R42: Delprov C och D, prov med avvikelser som omrättats en andra gång.

	Antal	Procent
Styrker Skolinspektionen	14	78
Styrker ursprungs rättning	4	22
Ny bedömning	0	0
Totalt antal prov	18	100

Styrker Skolinspektionen: Andra omrättningen = Första omrättningen

Styrker ursprungs rättning: Andra omrättningen = Ursprungs rättningen

Ny bedömning: Andra omrättningen ≠ Första omrättningen ≠ Ursprungs rättningen

Delprov E

Analysen grundar sig på 2 531 insamlade prov från 106 grundskolor. Totalt har 3 042 prov efterfrågats från 117 grundskolor. Bortfallet är således 511 prov, 17 procent. Det externa bortfallet uppgår till 311 prov, 10 procent, och det interna bortfallet uppgår till 200 prov, 7 procent.

Tabell R43: Delprov E, avvikelse mellan ursprungs rättning och Skolinspektionens rättning.

	Antal	Procent
Negativ avvikelse	165	6
Positiv avvikelse	50	2
Ingen avvikelse	2 316	92
Totalt antal prov	2 531	100

Negativ avvikelse: Kontrollrättningen < Ursprungs rättningen

Positiv avvikelse: Kontrollrättningen > Ursprungs rättningen

Ingen avvikelse: Kontrollrättningen = Ursprungs rättningen

Tabell R44: Delprov E, fördelning mellan ursprungs rättarens bedömning och Skolinspektionens bedömning om kravnivån för delprovet uppfyllts eller inte.

		Skolinspektionens rättning		
		Ja	Nej	Totalt
Ursprungs rättning	Ja	2 251	165	2 416
	Nej	50	65	115
	Totalt	2 301	230	2 531

Tabell R45: Delprov E, prov med avvikelser som omrättats en andra gång.

	Antal	Procent
Styrker Skolinspektionen	16	47
Styrker ursprungs rättning	18	53
Ny bedömning	0	0
Totalt antal prov	34	100

Styrker Skolinspektionen: Andra omrättningen = Första omrättningen

Styrker ursprungs rättning: Andra omrättningen = Ursprungs rättningen

Ny bedömning: Andra omrättningen ≠ Första omrättningen ≠ Ursprungs rättningen

Matematik

Ämnesprovet i matematik består av fyra delprov:

Delprov A: delprovet genomförs enskilt och redovisas skriftligt och testar elevens förståelse för räknesätten samt kunskap och färdigheter då det gäller att använda miniräknare. Detta delprov ingår i kontrollrättningen.

Delprov B: delprovet genomförs enskilt och redovisas skriftligt och testar elevens förståelse av begreppen area och skala. Eleven ska också visa i vilken utsträckning den kan jämföra, uppskatta och mäta längder. Detta delprov ingår i kontrollrättningen.

Delprov C: delprovet genomförs enskilt och redovisas skriftligt. Eleven ska visa kunnande om klockan, tidsuppfattning samt kunskap när det gäller statistik. Detta delprov ingår i kontrollrättningen.

Delprov D: delprovet genomförs enskilt och redovisas skriftligt och testar elevens räknefärdigheter såväl i huvudräkning som skriftligt. Delprovet behandlar multiplikation och division. Detta delprov ingår i kontrollrättningen.

De delprov som ingår i kontrollrättningen är delproven A, B, C och D.

Delprov A

Analysen grundar sig på 2 635 insamlade prov från 109 grundskolor. Totalt har 2 900 prov efterfrågats från 117 grundskolor. Bortfallet är således 265 prov, 9 procent. Det externa bortfallet uppgår till 202 prov, 7 procent, och det interna bortfallet uppgår till 63 prov, 2 procent.

Tabell R46: Delprov A, avvikelse mellan ursprungs rättning och Skolinspektionens rättning.

	Antal	Procent
Negativ avvikelse	83	3
Positiv avvikelse	19	1
Ingen avvikelse	2 533	96
Totalt antal prov	2 635	100

Negativ avvikelse: Kontrollrättningen < Ursprungs rättningen

Positiv avvikelse: Kontrollrättningen > Ursprungs rättningen

Ingen avvikelse: Kontrollrättningen = Ursprungs rättningen

Tabell R47: Delprov A, fördelning mellan ursprungs rättarens bedömning och Skolinspektionens bedömning om kravnivån för delprovet uppfyllts eller inte.

	Skolinspektionens rättning			
	Ja	Nej	Totalt	
Ursprungs rättning	Ja	2 479	83	2 562
	Nej	19	54	73
	Totalt	2 498	137	2 635

Tabell R48: Delprov A, prov med avvikelser som omrättats en andra gång.

	Antal	Procent
Styrker Skolinspektionen	24	67
Styrker ursprungs rättning	10	28
Ny bedömning	2	6
Totalt antal prov	36	101

Styrker Skolinspektionen: Andra omrättningen = Första omrättningen

Styrker ursprungs rättning: Andra omrättningen = Ursprungs rättningen

Ny bedömning: Andra omrättningen ≠ Första omrättningen ≠ Ursprungs rättningen

Delprov B

Analysen grundar sig på 2 631 insamlade prov från 106 grundskolor. Totalt har 3 042 prov efterfrågats från 117 grundskolor. Bortfallet är således 391 prov, 13 procent. Det externa bortfallet uppgår till 311 prov, 10 procent, och det interna bortfallet uppgår till 80 prov, 3 procent.

Tabell R49: Delprov B, avvikelse mellan ursprungs rättning och Skolinspektionens rättning.

	Antal	Procent
Negativ avvikelse	101	4
Positiv avvikelse	46	2
Ingen avvikelse	2 484	94
Totalt antal prov	2 631	100

Negativ avvikelse: Kontrollrättningen < Ursprungs rättningen

Positiv avvikelse: Kontrollrättningen > Ursprungs rättningen

Ingen avvikelse: Kontrollrättningen = Ursprungs rättningen

Tabell R50: Delprov B, fördelning mellan ursprungs rättarens bedömning och Skolinspektionens bedömning om kravnivån för delprovet uppfyllts eller inte.

		Skolinspektionens rättning		
		Ja	Nej	Totalt
Ursprungs rättning	Ja	2 229	101	2 330
	Nej	46	255	301
	Totalt	2 275	356	2 631

Tabell R51: Delprov B, prov med avvikelser som omrättats en andra gång.

	Antal	Procent
Styrker Skolinspektionen	24	63
Styrker ursprungs rättning	12	32
Ny bedömning	2	5
Totalt antal prov	38	100

Styrker Skolinspektionen: Andra omrättningen = Första omrättningen

Styrker ursprungs rättning: Andra omrättningen = Ursprungs rättningen

Ny bedömning: Andra omrättningen ≠ Första omrättningen ≠ Ursprungs rättningen

Delprov C

Analysen grundar sig på 2 614 insamlade prov från 106 grundskolor. Totalt har 3 042 prov efterfrågats från 117 grundskolor. Bortfallet är således 428 prov, 14 procent. Det externa bortfallet uppgår till 311 prov, 10 procent, och det interna bortfallet uppgår till 117 prov, 4 procent.

Tabell R52: Delprov C, avvikelse mellan ursprungs rättning och Skolinspektionens rättning.

	Antal	Procent
Negativ avvikelse	66	2
Positiv avvikelse	22	1
Ingen avvikelse	2 526	97
Totalt antal prov	2 614	100

Negativ avvikelse: Kontrollrättningen < Ursprungs rättningen

Positiv avvikelse: Kontrollrättningen > Ursprungs rättningen

Ingen avvikelse: Kontrollrättningen = Ursprungs rättningen

Tabell R53: Delprov C, fördelning mellan ursprungs rättarens bedömning och Skolinspektionens bedömning om kravnivån för delprovet uppfyllts eller inte.

		Skolinspektionens rättning		
		Ja	Nej	Totalt
Ursprungs rättning	Ja	2 455	66	2 521
	Nej	22	71	93
	Totalt	2 477	137	2 614

Tabell R54: Delprov C, prov med avvikelser som omrättats en andra gång.

	Antal	Procent
Styrker Skolinspektionen	22	58
Styrker ursprungs rättning	12	32
Ny bedömning	4	11
Totalt antal prov	38	101

Styrker Skolinspektionen: Andra omrättningen = Första omrättningen

Styrker ursprungs rättning: Andra omrättningen = Ursprungs rättningen

Ny bedömning: Andra omrättningen ≠ Första omrättningen ≠ Ursprungs rättningen

Delprov D

Analysen grundar sig på 2 592 insamlade prov från 106 grundskolor. Totalt har 3 042 prov efterfrågats från 117 grundskolor. Bortfallet är således 450 prov, 15 procent. Det externa bortfallet uppgår till 311 prov, 10 procent, och det interna bortfallet uppgår till 139 prov, 5 procent.

Tabell R55: Delprov D, avvikelse mellan ursprungs rättning och Skolinspektionens rättning.

	Antal	Procent
Negativ avvikelse	66	3
Positiv avvikelse	32	1
Ingen avvikelse	2 494	96
Totalt antal prov	2 592	100

Negativ avvikelse: Kontrollrättningen < Ursprungs rättningen

Positiv avvikelse: Kontrollrättningen > Ursprungs rättningen

Ingen avvikelse: Kontrollrättningen = Ursprungs rättningen

Tabell R56: Delprov D, fördelning mellan ursprungs rättarens bedömning och Skolinspektionens bedömning om kravnivån för delprovet uppfyllts eller inte.

		Skolinspektionens rättning		
		Ja	Nej	Totalt
Ursprungs rättning	Ja	2 299	66	2 365
	Nej	32	195	227
	Totalt	2 331	261	2 592

Tabell R57: Delprov D, prov med avvikelser som omrättats en andra gång.

	Antal	Procent
Styrker Skolinspektionen	25	69
Styrker ursprungs rättning	7	19
Ny bedömning	4	11
Totalt antal prov	36	99

Styrker Skolinspektionen: Andra omrättningen = Första omrättningen

Styrker ursprungs rättning: Andra omrättningen = Ursprungs rättningen

Ny bedömning: Andra omrättningen ≠ Första omrättningen ≠ Ursprungs rättningen

Svenska/svenska som andraspråk

Ämnesprovet i svenska/svenska som andraspråk består av fem delprov:

Delprov A: delprovet genomförs enskilt och redovisas skriftligt och testar elevens förmåga att urskilja detaljer i texten, att förstå orsakssammanhang, att förstå språkliga uttryck samt att dra egna slutsatser med stöd av texten. Detta delprov ingår i kontrollrättningen.

Delprov B: delprovet genomförs enskilt och redovisas skriftligt och testar elevens förmåga att finna fakta, att dra slutsatser av textens innehåll samt att kunna urskilja vem som säger vad i en text. Detta delprov ingår i kontrollrättningen.

Delprov C: delprovet genomförs enskilt och redovisas skriftligt och testar elevens förmåga att berätta och beskriva sammanhängande och intressant för läsaren, att bygga begripliga meningar samt att behärska skrivtekniska färdigheter. Detta delprov ingår i kontrollrättningen.

Delprov D: delprovet genomförs enskilt och redovisas skriftligt och testar elevens förmåga att berätta och beskriva sammanhängande och intressant för läsaren, att bygga begripliga meningar samt att behärska skrivtekniska färdigheter. Detta delprov ingår i kontrollrättningen.

Delprov E: delprovet genomförs parvis och redovisas muntligt och testar elevens förmåga att läsa högt samt förmåga att redogöra för sina åsikter och tankar. Detta delprov ingår inte i kontrollrättningen.

De delprov som ingår i kontrollrättningen är delproven A, B, C och D.

Delprov A

Analysen grundar sig på 2 714 insamlade prov från 110 grundskolor. Totalt har 3 023 prov efterfrågats från 117 grundskolor. Bortfallet är således 309 prov, 10 procent. Det externa bortfallet uppgår till 237 prov, 8 procent, och det interna bortfallet uppgår till 72 prov, 2 procent.

Tabell R58: Delprov A, avvikelse mellan ursprungs rättning och Skolinspektionens rättning.

	Antal	Procent
Negativ avvikelse	233	9
Positiv avvikelse	39	1
Ingen avvikelse	2 442	90
Totalt antal prov	2 714	100

Negativ avvikelse: Kontrollrättningen < Ursprungsrättningen

Positiv avvikelse: Kontrollrättningen > Ursprungsrättningen

Ingen avvikelse: Kontrollrättningen = Ursprungsrättningen

Tabell R59: Delprov A, fördelning mellan ursprungsrättarens bedömning och Skolinspektionens bedömning om kravnivån för delprovet uppfyllts eller inte.

		Skolinspektionens rättning		
		Ja	Nej	Totalt
Ursprungsrättning	Ja	2 175	233	2 408
	Nej	39	267	306
	Totalt	2 214	500	2 714

Tabell R60: Delprov A, prov med avvikelser som omrättats en andra gång.

	Antal	Procent
Styrker Skolinspektionen	124	47
Styrker ursprungsrättning	93	35
Ny bedömning	45	17
Totalt antal prov	262	99

Styrker Skolinspektionen: Andra omrättningen = Första omrättningen

Styrker ursprungsrättning: Andra omrättningen = Ursprungsrättningen

Ny bedömning: Andra omrättningen ≠ Första omrättningen ≠ Ursprungsrättningen

Delprov B

Analysen grundar sig på 2 716 insamlade prov från 110 grundskolor. Totalt har 3 023 prov efterfrågats från 117 grundskolor. Bortfallet är således 307 prov, 10 procent. Det externa bortfallet uppgår till 237 prov, 8 procent, och det interna bortfallet uppgår till 70 prov, 2 procent.

Tabell R61: Delprov B, avvikelse mellan ursprungs rättning och Skolinspektionens rättning.

	Antal	Procent
Negativ avvikelse	92	3
Positiv avvikelse	14	1
Ingen avvikelse	2 610	96
Totalt antal prov	2 716	100

Negativ avvikelse: Kontrollrättningen < Ursprungsrättningen

Positiv avvikelse: Kontrollrättningen > Ursprungsrättningen

Ingen avvikelse: Kontrollrättningen = Ursprungsrättningen

Tabell R62: Delprov B, fördelning mellan ursprungsrättarens bedömning och Skolinspektionens bedömning om kravnivån för delprovet uppfyllts eller inte.

		Skolinspektionens rättning		
		Ja	Nej	Totalt
Ursprungsrättning	Ja	2 462	92	2 554
	Nej	14	148	162
	Totalt	2 476	240	2 716

Tabell R63: Delprov B, prov med avvikelser som omrättats en andra gång.

	Antal	Procent
Styrker Skolinspektionen	58	43
Styrker ursprungsrättning	39	29
Ny bedömning	39	29
Totalt antal prov	136	101

Styrker Skolinspektionen: Andra omrättningen = Första omrättningen

Styrker ursprungsrättning: Andra omrättningen = Ursprungsrättningen

Ny bedömning: Andra omrättningen ≠ Första omrättningen ≠ Ursprungsrättningen

Delprov C

Analysen grundar sig på 2 675 insamlade prov från 110 grundskolor. Totalt har 3 023 prov efterfrågats från 117 grundskolor. Bortfallet är således 348 prov, 12 procent. Det externa bortfallet uppgår till 237 prov, 8 procent, och det interna bortfallet uppgår till 111 prov, 4 procent.

Tabell R64: Delprov C, avvikelse mellan ursprungs rättning och Skolinspektionens rättning.

	Antal	Procent
Negativ avvikelse	432	16
Positiv avvikelse	45	2
Ingen avvikelse	2 198	82
Totalt antal prov	2 675	100

Negativ avvikelse: Kontrollrättningen < Ursprungs rättningen

Positiv avvikelse: Kontrollrättningen > Ursprungs rättningen

Ingen avvikelse: Kontrollrättningen = Ursprungs rättningen

Tabell R65: Delprov C, fördelning mellan ursprungs rättarens bedömning och Skolinspektionens bedömning om kravnivån för delprovet uppfyllts eller inte.

		Skolinspektionens rättning		
		Ja	Nej	Totalt
Ursprungs rättning	Ja	2 009	432	2 441
	Nej	45	189	234
	Totalt	2 054	621	2 675

Tabell R66: Delprov C, prov med avvikelser som omrättats en andra gång.

	Antal	Procent
Styrker Skolinspektionen	208	44
Styrker ursprungs rättning	241	51
Ny bedömning	27	6
Totalt antal prov	476	101

Styrker Skolinspektionen: Andra omrättningen = Första omrättningen

Styrker ursprungs rättning: Andra omrättningen = Ursprungs rättningen

Ny bedömning: Andra omrättningen ≠ Första omrättningen ≠ Ursprungs rättningen

Delprov D

Analysen grundar sig på 2 656 insamlade prov från 110 grundskolor. Totalt har 3 023 prov efterfrågats från 117 grundskolor. Bortfallet är således 367 prov, 12 procent. Det externa bortfallet uppgår till 237 prov, 8 procent, och det interna bortfallet uppgår till 130 prov, 4 procent.

Tabell R67: Delprov D, avvikelse mellan ursprungs rättning och Skolinspektionens rättning.

	Antal	Procent
Negativ avvikelse	389	14
Positiv avvikelse	45	2
Ingen avvikelse	2 222	84
Totalt antal prov	2 656	100

Negativ avvikelse: Kontrollrättningen < Ursprungs rättningen

Positiv avvikelse: Kontrollrättningen > Ursprungs rättningen

Ingen avvikelse: Kontrollrättningen = Ursprungs rättningen

Tabell R68: Delprov D, fördelning mellan ursprungs rättarens bedömning och Skolinspektionens bedömning om kravnivån för delprovet uppfyllts eller inte.

		Skolinspektionens rättning		
		Ja	Nej	Totalt
Ursprungs rättning	Ja	2 054	389	2 443
	Nej	45	168	213
	Totalt	2 099	557	2 656

Tabell R69: Delprov D, prov med avvikelser som omrättats en andra gång.

	Antal	Procent
Styrker Skolinspektionen	202	43
Styrker ursprungs rättning	247	52
Ny bedömning	25	5
Totalt antal prov	474	100

Styrker Skolinspektionen: Andra omrättningen = Första omrättningen

Styrker ursprungs rättning: Andra omrättningen = Ursprungs rättningen

Ny bedömning: Andra omrättningen ≠ Första omrättningen ≠ Ursprungs rättningen

Ämnesprov årskurs 9

Engelska

Ämnesprovet i engelska består av tre delprov:

Delprov A: delprovet genomförs i grupp och redovisas muntligt och består av att eleverna talar/samtalar kring olika aspekter av livskvalitet. Detta delprov ingår inte i kontrollrättningen.

Delprov B: delprovet genomförs enskilt och redovisas skriftligt och testar elevens förmåga att läsa och förstå texter av skilda slag. Detta delprov ingår i kontrollrättningen.

Delprov C: delprovet genomförs enskilt och redovisas skriftligt och testar elevens förmåga att på ett begripligt sätt uttrycka sig i skrift. Detta delprov ingår i kontrollrättningen.

De delprov som ingår i kontrollrättningen är delproven B och C.

Delprov B

Analysen grundar sig på 3 511 insamlade prov från 47 grundskolor 8. Totalt har 3 775 prov efterfrågats från 47 grundskolor. Bortfallet är således 264 prov, 7 procent. Det externa bortfallet uppgår till 119 prov, 3 procent, och det interna bortfallet uppgår till 145 prov, 4 procent.

Tabell R70: Delprov B, avvikelse mellan ursprungs rättning och Skolinspektionens rättning.

	Antal	Procent
Negativ avvikelse	269	8
Positiv avvikelse	161	5
Ingen avvikelse	3 081	88
Totalt antal prov	3 511	100

Negativ avvikelse: Kontrollrättningen < Ursprungs rättningen

Positiv avvikelse: Kontrollrättningen > Ursprungs rättningen

Ingen avvikelse: Kontrollrättningen = Ursprungs rättningen

Tabell R71: Delprov B, betygsfördelning mellan ursprungs rättning och Skolinspektionens rättning.

		Skolinspektionens rättning				
		EUM	G	VG	MVG	Totalt
Ursprungs rättning	EUM	81	4	0	0	85
	G	32	1 013	67	3	1 115
	VG	2	98	1 323	87	1 510
	MVG	2	1	134	664	801
	Totalt	117	1 116	1 524	754	3 511

Tabell R72: Delprov B, prov med avvikelser som omrättats en andra gång.

	Antal	Procent
Styrker Skolinspektionen	49	63
Styrker ursprungs rättning	27	35
Ny bedömning	2	3
Totalt antal prov	78	101

Styrker Skolinspektionen: Andra omrättningen = Första omrättningen

Styrker ursprungs rättning: Andra omrättningen = Ursprungs rättningen

Ny bedömning: Andra omrättningen ≠ Första omrättningen ≠ Ursprungs rättningen

Delprov C

Analysen grundar sig på 3 527 insamlade prov från 47 grundskolor. Totalt har 3 775 prov efterfrågats från 47 grundskolor. Bortfallet är således 248 prov, 6 procent. Det externa bortfallet uppgår till 119 prov, 3 procent, och det interna bortfallet uppgår till 129 prov, 3 procent.

Tabell R73: Delprov C, avvikelse mellan ursprungs rättning och Skolinspektionens rättning.

	Antal	Procent
Negativ avvikelse	822	23
Positiv avvikelse	442	13
Ingen avvikelse	2 263	64
Totalt antal prov	3 527	100

Negativ avvikelse: Kontrollrättningen < Ursprungs rättningen

Positiv avvikelse: Kontrollrättningen > Ursprungs rättningen

Ingen avvikelse: Kontrollrättningen = Ursprungs rättningen

Tabell R74: Delprov C, betygsfördelning mellan ursprungs rättning och Skolinspektionens rättning.

		Skolinspektionens rättning				Totalt
		EUM	G	VG	MVG	
Ursprungs rättning	EUM	60	12	0	1	73
	G	108	1 124	234	9	1 475
	VG	15	452	763	186	1 416
	MVG	1	26	220	316	563
	Totalt	184	1 614	1 217	512	3 527

Tabell R75: Delprov C, prov med avvikelser som omrättats en andra gång.

	Antal	Procent
Styrker Skolinspektionen	126	40
Styrker ursprungs rättning	147	46
Ny bedömning	44	14
Totalt antal prov	317	100

Styrker Skolinspektionen: Andra omrättningen = Första omrättningen

Styrker ursprungs rättning: Andra omrättningen = Ursprungs rättningen

Ny bedömning: Andra omrättningen ≠ Första omrättningen ≠ Ursprungs rättningen

Matematik

Ämnesprovet i matematik består inte av separata delprov för vilka ett delprovsbetyg sätts utan bedömningen görs endast i form av ett provbetyg. Ämnesprovet i matematik består av tre delprov:

Delprov A: delprovet genomförs i grupp och redovisas muntligt och testar elevens förmåga att muntligt framföra matematiskt grundade idéer samt förmåga att lyssna till, följa och pröva andras förklaringar och argument. Detta delprov ingår inte i kontrollrättningen.

Delprov B1: delprovet genomförs enskilt och redovisas skriftligt och testar elevens taluppfattning och grundläggande färdigheter i räkning med naturliga tal, tal i bråkform, decimalform och procent. Några uppgifter prövar elevens kunskaper i grundläggande algebra, geometri och statistik. Detta delprov ingår i kontrollrättningen.

Delprov B2: delprovet genomförs enskilt och redovisas skriftligt och testar elevens förmåga att lösa problem, reflektera över och tolka sina resultat samt bedöma deras rimlighet. Där prövas också elevens förmåga att uttrycka sina tankar skriftligt, dra slutsatser och generalisera. Detta delprov ingår i kontrollrättningen.

Delprov C: delprovet genomförs enskilt och redovisas skriftligt och testar elevens förmåga att lösa problem samt reflektera över och tolka sina resultat och bedöma deras rimlighet. Detta delprov ingår i kontrollrättningen.

De delprov som ingår i kontrollrättningen är delproven B1, B2 och C.

För ämnesprovet i matematik ges inte betyg på delprovsnivå och Skolinspektionen har inte haft möjlighet att kontrollrätta delprov A. Därför kan någon bedömning av provbetyget inte göras av kontrollrättarna för en jämförelse med ursprungsrättarnas bedömning. Istället görs jämförelsen på poängnivå för delproven B1, B2 och C.

För varje delprov kan eleven få ett visst antal G-poäng, ett visst antal VG-poäng och för delprov B2 och delprov C kan även eleven uppvisa MVG-kvalitet på vissa frågor. Jämförelser mellan ursprungsrättning och kontrollrättning görs genom att se på differensen mellan antalet poäng som kontrollrättaren har satt gentemot ursprungsrättaren. Differensen för respektive delprov visar skillnaden i antal poäng mellan kontrollrättarens bedömning och ursprungsrättarens bedömning. En negativ differens innebär att kontrollrättarna gett ett lägre poängantal än ursprungsrättarna. För varje delprov redovisas differensen i antalet G-poäng, antalet VG-poäng samt antalet frågor med MVG-kvalitet.

Delprov B1

Analysen grundar sig på 2 696 insamlade prov från 45 grundskolor. Totalt har 3 234 prov efterfrågats från 47 grundskolor. Bortfallet är således 538 prov, 16 procent. Det externa bortfallet uppgår till 427 prov, 13 procent, och det interna bortfallet uppgår till 111 prov, 3 procent.

Tabell R76: Avvikelse mellan ursprungs rättning och Skolinspektionens rättning för delprov B1.

Differens	G-poäng		VG-poäng	
	Antal	Procent	Antal	Procent
9	1	0,0		
6	3	0,1		
5			5	0,2
4	7	0,3	3	0,1
3	3	0,1	13	0,5
2	14	0,5	44	1,6
1	153	5,7	214	7,9
0	2 276	84,4	1 990	73,8
-1	198	7,3	356	13,2
-2	25	0,9	53	2,0
-3	7	0,2	11	0,4
-4	5	0,2	5	0,2
-5	3	0,1		
-6	1	0,0		
Total	2696	100,0	2 694	100

Delprov B2

Analysen grundar sig på 2 743 insamlade prov från 45 grundskolor. Totalt har 3 234 prov efterfrågats från 47 grundskolor. Bortfallet är således 491 prov, 15 procent. Det externa bortfallet uppgår till 431 prov, 13 procent, och det interna bortfallet uppgår till 60 prov, 2 procent.

Tabell R77: Avvikelse mellan ursprungs rättning och Skolinspektionens rättning för delprov B2.

Differens	G-poäng		VG-poäng		MVG-kvalitet	
	Antal	Procent	Antal	Procent	Antal	Procent
5	6	0,2	4	0,1		
4	3	0,1	3	0,1		
3	21	0,8	12	0,4	33	1,2
2	69	2,5	46	1,7	58	2,1
1	437	15,9	191	7,0	89	3,2
0	1 537	56,0	2 076	75,7	2 406	87,7
-1	513	18,7	281	10,2	106	3,9
-2	131	4,8	88	3,2	34	1,2
-3	18	0,7	31	1,1	17	0,6
-4	6	0,2	10	0,4		
-5	2	0,1	1	0,0		
Total	2 743	100,0	2 743	100,0	2 743	100

Delprov C

Analysen grundar sig på 2 774 insamlade prov från 45 grundskolor. Totalt har 3 234 prov efterfrågats från 47 grundskolor. Bortfallet är således 460 prov, 14 procent. Det externa bortfallet uppgår till 431 prov, 13 procent, och det interna bortfallet uppgår till 29 prov, 1 procent.

Tabell R78: Avvikelse mellan ursprungs rättning och Skolinspektionens rättning för delprov C.

Differens	G-poäng		VG-poäng		MVG-kvalitet	
	Antal	Procent	Antal	Procent	Antal	Procent
20	1	0,0				
18	1	0,0				
16	1	0,0				
15	2	0,1				
14	2	0,1				
12	1	0,0				
10	2	0,1	3	0,1	3	0,1
9	3	0,1	2	0,1	3	0,1
8	1	0,0	2	0,1	8	0,3
7	3	0,1	2	0,1	7	0,3
6	4	0,1	3	0,1	12	0,4
5	8	0,3	7	0,2	15	0,5
4	22	0,8	13	0,5	30	1,1
3	74	2,7	41	1,5	64	2,3
2	154	5,6	135	4,9	93	3,4
1	456	16,4	449	16,2	197	7,1
0	920	33,2	959	34,6	1 925	69,4
-1	582	21	652	23,5	194	7
-2	282	10,2	292	10,5	91	3,3
-3	135	4,9	116	4,2	60	2,2
-4	70	2,5	59	2,1	33	1,2
-5	25	0,9	18	0,6	17	0,6
-6	12	0,4	13	0,5	16	0,6
-7	6	0,2	2	0,1	3	0,1
-8	3	0,1			1	0
-9	1	0	3	0,1		
-10	3	0,1	1	0		
-11		0	1	0		
-13		0	1	0		
Total	2 774	100	2 774	100	2 772	100

Svenska/svenska som andraspråk

Ämnesprovet i svenska består av tre delprov:

Delprov A: delprovet genomförs enskilt och redovisas skriftligt och testar elevens förmåga att läsa och förstå olika typer av text, tillämpa olika lässtrategier och uttrycka egna reflektioner och åsikter kring texter. Detta delprov ingår i kontrollrättningen.

Delprov B: delprovet genomförs i grupp och redovisas muntligt och testar elevens förmåga att resonera och uttrycka sig klart och begripligt. Detta delprov ingår inte i kontrollrättningen.

Delprov C: delprovet genomförs enskilt och redovisas skriftligt i uppsatsform som testar elevens förmåga att självständigt utveckla och uttrycka tankar och idéer, förmedla engagemang, berätta och beskriva. Detta delprov ingår i kontrollrättningen.

De delprov som ingår i kontrollrättningen är delproven A och C.

Delprov A

Analysen grundar sig på 2 941 insamlade prov från 41 grundskolor. Totalt har 3 589 prov efterfrågats från 44 grundskolor. Bortfallet är således 648 prov, 18 procent. Det externa bortfallet uppgår till 434 prov, 12 procent, och det interna bortfallet uppgår till 214 prov, 6 procent.

Tabell R79: Delprov A, avvikelse mellan ursprungsrättning och Skolinspektionens rättning.

	Antal	Procent
Negativ avvikelse	936	32
Positiv avvikelse	230	8
Ingen avvikelse	1 775	60
Totalt antal prov	2 941	100

Negativ avvikelse: Kontrollrättningen < Ursprungsrättningen

Positiv avvikelse: Kontrollrättningen > Ursprungsrättningen

Ingen avvikelse: Kontrollrättningen = Ursprungsrättningen

Tabell R80: Delprov A, betygsfördelning mellan ursprungs rättning och Skolinspektionens rättning.

		Skolinspektionens rättning				Totalt
		EUM	G	VG	MVG	
Ursprungs rättning	EUM	367	25	1	0	393
	G	283	774	108	7	1 172
	VG	59	420	564	89	1 132
	MVG	1	38	135	70	244
	Totalt	710	1 257	808	166	2 941

Tabell R81: Delprov A, prov med avvikelser som omrättats en andra gång.

	Antal	Procent
Styrker Skolinspektionen	385	50
Styrker ursprungs rättning	286	37
Ny bedömning	99	13
Totalt antal prov	770	100

Styrker Skolinspektionen: Andra omrättningen = Första omrättningen

Styrker ursprungs rättning: Andra omrättningen = Ursprungs rättningen

Ny bedömning: Andra omrättningen ≠ Första omrättningen ≠ Ursprungs rättningen

Prov har inkommit från 41 av 44 skolor som uppmanades att inkomma med prov. För dessa 41 skolor avviker Skolinspektionens bedömning från ursprungs rättarnas bedömning för mellan 25 och 71 procent av delproven. Avvikelseerna är i huvudsak negativa. I 6 av skolorna avviker Skolinspektionens bedömning för 50 procent eller fler av delproven³⁶.

³⁶ 1 av skolorna har skickat in färre än 10 elevlösningar, för dem redovisar vi därför inte procent.

Delprov C

Analysen grundar sig på 3 042 insamlade prov från 41 grundskolor. Totalt har 3 589 prov efterfrågats från 44 grundskolor. Bortfallet är således 547 prov, 15 procent. Det externa bortfallet uppgår till 434 prov, 12 procent, och det interna bortfallet uppgår till 113 prov, 3 procent.

Tabell R82: Delprov C, avvikelse mellan ursprungs rättning och Skolinspektionens rättning.

	Antal	Procent
Negativ avvikelse	1 011	33
Positiv avvikelse	311	10
Ingen avvikelse	1 720	57
Totalt antal prov	3 042	100

Negativ avvikelse: Kontrollrättningen < Ursprungs rättningen

Positiv avvikelse: Kontrollrättningen > Ursprungs rättningen

Ingen avvikelse: Kontrollrättningen = Ursprungs rättningen

Tabell R83: Delprov C, betygsfördelning mellan ursprungs rättning och Skolinspektionens rättning.

		Skolinspektionens rättning				Totalt
		EUM	G	VG	MVG	
Ursprungs rättning	EUM	92	25	14	0	131
	G	206	1 104	187	11	1 508
	VG	95	454	422	74	1 045
	MVG	25	98	133	102	358
	Totalt	418	1 681	756	187	3 042

Tabell R84: Delprov C, prov med avvikelser som omrättats en andra gång.

	Antal	Procent
Styrker Skolinspektionen	380	42
Styrker ursprungs rättning	275	30
Ny bedömning	249	28
Totalt antal prov	904	100

Styrker Skolinspektionen: Andra omrättningen = Första omrättningen

Styrker ursprungs rättning: Andra omrättningen = Ursprungs rättningen

Ny bedömning: Andra omrättningen ≠ Första omrättningen ≠ Ursprungs rättningen

Prov har inkommit från 41 av 44 skolor som uppmanades att inkomma med prov. För dessa 41 skolor avviker Skolinspektionens bedömning från ursprungs rättarnas bedömning för mellan 27 och 70 procent av delproven. Avvikelserna är i huvudsak negativa. I 10 av skolorna avviker Skolinspektionens bedömning för 50 procent eller fler av delproven³⁷.

Naturorienterande ämnen – fysik, biologi, kemi

Ämnesproven i NO-ämnena består inte av separata delprov för vilka ett delprovsbetyg sätts utan bedömningen görs endast i form av ett provbetyg. Ämnesproven i NO-ämnena är upplagda på samma sätt och består av två delprov:

Delprov A: delprovet genomförs enskilt och består av ett antal teoretiska uppgifter som ska redovisas skriftligt. Den sista uppgiften i detta delprov innefattar att planera en vetenskaplig undersökning. Detta delprov ingår i kontrollrättningen.

Delprov B: i detta delprov ska eleven genomföra den vetenskapliga undersökning som planerats i delprov A. Detta delprov ingår inte i kontrollrättningen.

Det delprov som ingår i kontrollrättningen är således delprov A för respektive ämne.

Eftersom bedömningen endast görs på provnivå och Skolinspektionen inte har haft möjlighet att kontrollrätta delprov B, då detta innehåller en laborativ uppgift kan någon bedömning av provbetyget inte göras av kontrollrättarna för en jämförelse med ursprungs rättarnas bedömning. Istället görs jämförelsen på poängnivå för delprov A.

För varje ämne kan eleven för delprov A få ett visst antal G-belägg, ett visst antal VG-belägg och ett visst antal MVG-belägg. Som för ämnesprovet i matematik för årskurs 9 så görs jämförelser mellan ursprungsrättning och kontrollrättning genom att se på differensen mellan antalet poäng som kontrollrättaren har satt i förhållande till ursprungsrättaren.

³⁷ 1 av skolorna har skickat in färre än 10 elevlösningar, för dem redovisar vi därför inte procent.

Fysik

Analysen av delprovets första del grundar sig på 767 insamlade prov från 12 grundskolor. Totalt har 849 prov efterfrågats från 13 grundskolor. Bortfallet är således 82 prov, 10 procent. Det externa bortfallet uppgår till 75 prov, 9 procent, och det interna bortfallet uppgår till 7 prov, 1 procent.

Analysen av planeringsuppgiften grundar sig på 712 insamlade prov från 12 grundskolor. Totalt har 849 prov efterfrågats från 13 grundskolor. Bortfallet är således 137 prov, 16 procent. Det externa bortfallet uppgår till 75 prov, 9 procent, och det interna bortfallet uppgår till 62 prov, 7 procent.

Tabell R85: Avvikelse mellan ursprungs rättning och Skolinspektionens rättning för delprov A, första uppgifterna.

Differens	G-belägg		VG-belägg		MVG-belägg	
	Antal	Procent	Antal	Procent	Antal	Procent
9	1	0,1				
6	2	0,3				
5	1	0,1				
4	6	0,8	9	1,2	2	0,3
3	18	2,3	9	1,2	6	0,8
2	57	7,4	34	4,4	27	3,5
1	92	12,0	79	10,3	71	9,3
0	169	22,0	179	23,3	290	37,9
-1	147	19,2	157	20,5	165	21,5
-2	128	16,7	117	15,3	108	14,1
-3	71	9,3	74	9,6	63	8,2
-4	44	5,7	51	6,6	24	3,1
-5	18	2,3	29	3,8	8	1
-6	6	0,8	19	2,5	1	0,1
-7	4	0,5	6	0,8	1	0,1
-8	1	0,1	3	0,4		
-9			1	0,1		
-12	1	0,1				
-13	1	0,1				
Total	767	100	767	100	766	100

Tabell R86: Avvikelse mellan ursprungsrättning och Skolinspektionens rättning för delprov A, planeringsuppgiften.

Differens	G-belägg		VG-belägg		MVG-belägg	
	Antal	Procent	Antal	Procent	Antal	Procent
9					1	0,1
8	1	0,1				
5	1	0,1				
4	33	4,6				
3	74	10,4	20	2,8	8	1,1
2	25	3,5	40	5,6	17	2,4
1	107	15,0	76	10,7	42	5,9
0	341	47,9	426	59,8	608	85,3
-1	119	16,7	142	20,0	32	4,5
-2	7	1,0	6	0,8	1	0,1
-3	1	0,1			2	0,3
-4	1	0,1				
-5			1	0,1		
-6	1	0,1			1	0,1
-8	1	0,1				
-10			1	0,1		
Total	712		712	100	712	100

Biologi

Analysen av delprovets första del grundar sig på 912 insamlade prov från 13 grundskolor. Totalt har 1 080 prov efterfrågats från 15 grundskolor. Bortfallet är således 168 prov, 15 procent. Det externa bortfallet uppgår till 155 prov, 14 procent, och det interna bortfallet uppgår till 13 prov, 1 procent.

Analysen av planeringsuppgiften grundar sig på 891 insamlade prov från 13 grundskolor. Totalt har 1 080 prov efterfrågats från 15 grundskolor. Bortfallet är således 189 prov, 17 procent. Det externa bortfallet uppgår till 155 prov, 14 procent, och det interna bortfallet uppgår till 34 prov, 3 procent.

Tabell R87: Avvikelse mellan ursprungs rättning och Skolinspektionens rättning för delprov A, första uppgifterna.

Differens	G-belägg		VG-belägg		MVG-belägg	
	Antal	Procent	Antal	Procent	Antal	Procent
12	1	0,1				
10	1	0,1				
6	1	0,1	1	0,1		
5	1	0,1			1	0,1
4	1	0,1	1	0,1	2	0,2
3	11	1,2	10	1,1	2	0,2
2	19	2,1	32	3,5	27	3,0
1	110	12,1	84	9,2	63	6,9
0	345	37,8	187	20,5	369	40,5
-1	206	22,6	193	21,2	192	21,1
-2	106	11,6	162	17,8	132	14,5
-3	57	6,3	129	14,2	66	7,3
-4	31	3,4	69	7,6	31	3,4
-5	11	1,2	32	3,5	19	2,1
-6	6	0,7	7	0,8	5	0,5
-7	1	0,1	3	0,3	1	0,1
-8	3	0,3	1	0,1		
-9	1	0,1				
Total	912	100	911	100	910	100

Tabell R88: Avvikelse mellan ursprungs rättning och Skolinspektionens rättning för delprov A, planeringsuppgiften.

Differens	G-belägg		VG-belägg		MVG-belägg	
	Antal	Procent	Antal	Procent	Antal	Procent
4	12	1,3	2	0,2		
3	34	3,8	6	0,7	3	0,3
2	56	6,3	27	3,0	12	1,3
1	73	8,2	74	8,3	64	7,2
0	505	56,7	627	70,4	635	71,3
-1	208	23,3	155	17,4	161	18,1
-2	2	0,2			16	1,8
-6	1	0,1				
Total	891	100	891	100	891	100

Kemi

Analysen av delprovets första del grundar sig på 799 insamlade prov från 11 grundskolor. Totalt har 1 254 prov efterfrågats från 16 grundskolor. Bortfallet är således 455 prov, 36 procent. Det externa bortfallet uppgår till 446 prov, 35 procent, och det interna bortfallet uppgår till 9 prov, 1 procent.

Analysen av planeringsuppgiften grundar sig på 747 insamlade prov från 11 grundskolor. Totalt har 1 254 prov efterfrågats från 16 grundskolor. Bortfallet är således 507 prov, 40 procent. Det externa bortfallet uppgår till 446 prov, 35 procent, och det interna bortfallet uppgår till 61 prov, 5 procent.

Tabell R89: Avvikelse mellan ursprungs rättning och Skolinspektionens rättning för delprov A, första uppgifterna.

Differens	G-belägg		VG-belägg		MVG-belägg	
	Antal	Procent	Antal	Procent	Antal	Procent
12	1	0,1				
11	3	0,4				
6	1	0,1	1	0,1		
5			1	0,1		
4			8	1,0		
3	4	0,5	13	1,6	5	0,6
2	20	2,5	28	3,5	10	1,3
1	74	9,3	60	7,5	36	4,5
0	180	22,5	181	22,7	394	49,3
-1	148	18,5	166	20,8	173	21,7
-2	143	17,9	133	16,6	89	11,1
-3	101	12,6	89	11,1	55	6,9
-4	70	8,8	61	7,6	21	2,6
-5	34	4,3	31	3,9	13	1,6
-6	15	1,9	16	2	2	0,3
-7	4	0,5	9	1,1	1	0,1
-8	1	0,1	2	0,3		
Total	799	100	799	100	799	100

Tabell R90: Avvikelse mellan ursprungs rättning och kontroll rättning för delprov A, planeringsuppgiften.

Differens	G-belägg		VG-belägg		MVG-belägg	
	Antal	Procent	Antal	Procent	Antal	Procent
1	53	7,1	39	5,2	24	3,2
0	485	64,9	495	66,3	586	78,4
-1	126	16,9	166	22,2	104	13,9
-2	21	2,8	32	4,3	21	2,8
-3	56	7,5	12	1,6	7	0,9
-3	6	0,8			2	0,3
-6			3	0,4	3	0,4
Total	747	100	747	100	747	100

Kursprov gymnasieskolan

Engelska A

På grund av provens utformning och karaktär har inte samtliga delprov varit möjliga att samla in och rätta. Kursprovet i engelska består av fyra delprov:

Speaking: delprovet genomförs i grupp och redovisas muntligt och testar elevens färdigheter i att uttrycka sig muntligt. Detta delprov ingår inte i kontrollrättningen.

Reading: delprovet genomförs enskilt och redovisas skriftligt och testar elevens förmåga att tillgodogöra sig skriftligt material. Detta delprov ingår i kontrollrättningen.

Listening: delprovet genomförs enskilt och redovisas skriftligt och testar elevens förmåga att tillgodogöra sig talad kommunikation. Detta delprov ingår i kontrollrättningen.

Writing: delprovet genomförs enskilt och redovisas skriftligt och testar elevens förmåga att uttrycka sig i skrift. Detta delprov ingår i kontrollrättningen.

De delprov som ingår i kontrollrättningen är således delproven reading, listening och writing. För delprov reading och listening sätts ett gemensamt delprovsbetyg.

Delprov reading och listening

Analysen grundar sig på 3 376 insamlade prov från 41 gymnasieskolor. Totalt har 4 220 prov efterfrågats från 46 gymnasieskolor. Bortfallet är således 844 prov, 20 procent. Det externa bortfallet uppgår till 708 prov, 17 procent, och det interna bortfallet uppgår till 136 prov, 3 procent.

Tabell R91: Delprov reading+listening, avvikelse mellan ursprungs rättning och Skolinspektionens rättning.

	Antal	Procent
Negativ avvikelse	289	8
Positiv avvikelse	194	6
Ingen avvikelse	2 893	86
Totalt antal prov	3 376	100

Negativ avvikelse: Kontrollrättningen < Ursprungs rättningen

Positiv avvikelse: Kontrollrättningen > Ursprungs rättningen

Ingen avvikelse: Kontrollrättningen = Ursprungs rättningen

Tabell R92: Delprov reading +listening, betygsfördelning mellan ursprungs rättning och Skolinspektionens rättning.

		Skolinspektionens rättning				Totalt
		IG	G	VG	MVG	
Ursprungs rättning	IG	204	16	2	1	223
	G	43	991	108	0	1 142
	VG	6	118	1 315	67	1 506
	MVG	1	4	117	383	505
	Totalt	254	1 129	1 542	451	3 376

Tabell R93: Delprov reading +listening, prov med avvikelser som omrättats en andra gång.

	Antal	Procent
Styrker Skolinspektionen	80	64
Styrker ursprungs rättning	44	35
Ny bedömning	1	1
Totalt antal prov	125	100

Styrker Skolinspektionen: Andra omrättningen = Första omrättningen

Styrker ursprungs rättning: Andra omrättningen = Ursprungs rättningen

Ny bedömning: Andra omrättningen ≠ Första omrättningen ≠ Ursprungs rättningen

Prov har inkommit från 41 av 46 skolor som uppmanades att inkomma med prov. För dessa 41 skolor avviker Skolinspektionens bedömning från ursprungs rättarnas bedömning för mellan 5 och 49 procent av delproven. Avvikelserna är i huvudsak negativa. I 15 av skolorna avviker Skolinspektionens bedömning för 15 procent eller fler av delproven³⁸.

Delprov writing

Analysen grundar sig på 3 384 insamlade prov från 41 gymnasieskolor. Totalt har 4 220 prov efterfrågats från 56 gymnasieskolor. Bortfallet är således 836 prov, 20 procent. Det externa bortfallet uppgår till 700 prov, 17 procent, och det interna bortfallet uppgår till 136 prov, 3 procent.

Tabell R94: Delprov writing, avvikelse mellan ursprungs rättning och Skolinspektionens rättning.

	Antal	Procent
Negativ avvikelse	744	22
Positiv avvikelse	558	16
Ingen avvikelse	2 082	62
Totalt antal prov	3 384	100

Negativ avvikelse: Kontrollrättningen < Ursprungsrättningen

Positiv avvikelse: Kontrollrättningen > Ursprungsrättningen

Ingen avvikelse: Kontrollrättningen = Ursprungsrättningen

Tabell R95: Delprov writing, betygsfördelning mellan ursprungsrättning och Skolinspektionens rättning.

		Skolinspektionens rättning				Totalt
		IG	G	VG	MVG	
Ursprungsrättning	IG	134	39	7	0	180
	G	86	1 081	315	29	1 511
	VG	23	393	620	168	1 204
	MVG	6	34	202	247	489
	Totalt	249	1 547	1 144	444	3 384

³⁸ 3 av skolorna har skickat in färre än 10 elevlösningar, för dem redovisar vi därför inte procent.

Tabell R96: Delprov writing, prov med avvikelser som omrättats en andra gång.

	Antal	Procent
Styrker Skolinspektionen	127	30
Styrker ursprungs rättning	209	49
Ny bedömning	88	21
Totalt antal prov	424	100

Styrker Skolinspektionen: Andra omrättningen = Första omrättningen

Styrker ursprungs rättning: Andra omrättningen = Ursprungs rättningen

Ny bedömning: Andra omrättningen \neq Första omrättningen \neq Ursprungs rättningen

Prov har inkommit från 41 av 46 skolor som uppmanades att inkomma med prov. För dessa 41 skolor avviker Skolinspektionens bedömning från ursprungs rättarnas bedömning för mellan 18 och 48 procent av delproven. Avvikelse rna är i huvudsak negativa³⁹.

Matematik A

Kursprovet i matematik utgörs av två delprov:

Delprov 1: delprovet genomförs enskilt och redovisas skriftligt och innehåller i huvudsak kortsvar. Delprovet ingår i kontrollrättningen.

Delprov 2: delprovet genomförs enskilt och redovisas skriftligt och innehåller uppgifter av problemlösningskaraktär. Delprovet ingår i kontrollrättningen.

Båda delproven ingår i kontrollrättningen. För dessa delprov sätts ett gemensamt provbetyg.

³⁹ 3 av skolorna har skickat in färre än 10 elevlösningar, för dem redovisar vi därför inte procent.

Kursprov

Analysen grundar sig på 2 441 insamlade prov från 42 gymnasieskolor. Totalt har 3 960 prov efterfrågats från 45 gymnasieskolor. Bortfallet är således 1 519 prov, 38 procent. Det externa bortfallet uppgår till 991 prov, 25 procent, och det interna bortfallet uppgår till 528 prov, 13 procent.

Tabell R97: Kursprov i matematik, avvikelse mellan ursprungs rättning och Skolinspektionens rättning.

	Antal	Procent
Negativ avvikelse	457	19
Positiv avvikelse	58	2
Ingen avvikelse	1 926	79
Totalt antal prov	2 441	100

Negativ avvikelse: Kontrollrättningen < Ursprungs rättningen

Positiv avvikelse: Kontrollrättningen > Ursprungs rättningen

Ingen avvikelse: Kontrollrättningen = Ursprungs rättningen

Tabell R98: Kursprov i matematik, betygsfördelning mellan ursprungs rättning och Skolinspektionens rättning.

		Skolinspektionens rättning				
		IG	G	VG	MVG	Totalt
Ursprungs rättning	IG	714	14	2	0	730
	G	190	766	30	0	986
	VG	1	199	392	12	604
	MVG	0	4	63	54	121
	Totalt	905	983	487	66	2 441

Tabell R99: Kursprov i matematik, prov med avvikelser som omrättats en andra gång.

	Antal	Procent
Styrker Skolinspektionen	190	70
Styrker ursprungs rättning	78	29
Ny bedömning	3	1
Totalt antal prov	271	100

Styrker Skolinspektionen: Andra omrättningen = Första omrättningen

Styrker ursprungs rättning: Andra omrättningen = Ursprungs rättningen

Ny bedömning: Andra omrättningen ≠ Första omrättningen ≠ Ursprungs rättningen

Prov har inkommit från 42 av 45 skolor som uppmanades att inkomma med prov. För dessa 41 skolor avviker Skolinspektionens bedömning från ursprungs rättarnas bedömning för mellan 4 och 60 procent av delproven. Avvikelse rna är i huvudsak negativa. I 8 av skolorna avviker Skolinspektionens be dömning för 30 procent eller fler av delproven⁴⁰.

Svenska B/svenska som andraspråk B

På grund av provens utformning och karaktär har inte samtliga delprov varit möjliga att samla in och rätta. Kursprovet i svenska B/svenska som andraspråk B består av två delprov:

Delprov A: delprovet redovisas enskilt och redovisas delvis muntligt och delvis skriftligt och testar elevens förmåga att uttrycka sig muntligt och skriftligt. Detta delprov ingår därför inte i kontrollrättningen.

Delprov B: delprovet genomförs enskilt och redovisas skriftligt och testar elevens förmåga att uttrycka sig i skrift. Delprovet ingår i kontrollrättningen.

Det är således delprov B som ingår i kontrollrättningen.

Delprov B

Analysen grundar sig på 2 449 insamlade prov från 34 gymnasieskolor. Totalt har 3 620 prov efterfrågats från 38 gymnasieskolor. Bortfallet är således 1 171 prov, 32 procent. Det externa bortfallet uppgår till 303 prov, 26 procent, och det interna bortfallet uppgår till 868 prov, 74 procent.

Tabell R100: Delprov B, avvikelse mellan ursprungsrättning och Skolinspektionens rättning.

	Antal	Procent
Negativ avvikelse	989	40
Positiv avvikelse	216	9
Ingen avvikelse	1 244	51
Totalt antal prov	2 449	100

Negativ avvikelse: Kontrollrättningen < Ursprungsrättningen

Positiv avvikelse: Kontrollrättningen > Ursprungsrättningen

Ingen avvikelse: Kontrollrättningen = Ursprungsrättningen

⁴⁰ 10 av skolorna har antingen skickat in färre än 10 elevlösningar eller så understiger antalet inskickade elevlösningar 50 procent av det efterfrågade antalet, för dem redovisar vi därför inte procent.

Tabell R101: Delprov B, betygsfördelning mellan ursprungs rättning och Skolinspektionens rättning.

		Skolinspektionens rättning				
		IG	G	VG	MVG	Totalt
Ursprungs rättning	IG	262	33	1	1	297
	G	293	657	120	8	1 078
	VG	120	371	258	53	802
	MVG	31	86	88	67	272
	Totalt	706	1 147	467	129	2 449

Tabell R102: Delprov B, prov med avvikelser som omrättats en andra gång.

	Antal	Procent
Styrker Skolinspektionen	365	48
Styrker ursprungs rättning	217	29
Ny bedömning	175	23
Totalt antal prov	757	100

Styrker Skolinspektionen: Andra omrättningen = Första omrättningen

Styrker ursprungs rättning: Andra omrättningen = Ursprungs rättningen

Ny bedömning: Andra omrättningen ≠ Första omrättningen ≠ Ursprungs rättningen

Prov har inkommit från 34 av 38 skolor som uppmanades att inkomma med prov. För dessa 34 skolor avviker Skolinspektionens bedömning från ursprungs rättarnas bedömning för mellan 25 och 94 procent av delproven. Avvikelserna är i huvudsak negativa. I 5 av skolorna avviker Skolinspektionens bedömning för 60 procent eller fler av delproven⁴¹.

⁴¹ 5 av skolorna har antingen skickat in färre än 10 elevlösningar eller så understiger antalet inskickade elevlösningar 50 procent av det efterfrågade antalet, för dem redovisar vi därför inte procent.

Bilaga 2 Resultat på skolnivå

De nationella prov som Skolinspektionen omrättat har samlats från ett urval skolor. Urvalet har i enlighet med uppdragsbeskrivning utformats så att det, förutom att vara representativt på nationell nivå, även är representativt på skolnivå för ämnena engelska, matematik⁴² och svenska/svenska som andraspråk i årskurs nio och kurserna engelska A matematik A och svenska B/svenska som andraspråk B i gymnasieskolan.

Skolinspektionen kan inte för varje enskilt delprov uttala sig om bedömningen som skolan gjort är felaktig eller inte utan endast om den avviker eller inte avviker från Skolinspektionens bedömning. För vissa skolor finns kraftiga avvikelser mellan ursprungs rättarens bedömning och Skolinspektionens bedömning. Skolinspektionen kommer att kontakta ett antal skolor med de mest omfattande avvikelserna för att utreda skolans arbetsförfarande med bedömning och betygssättning.

Tabellerna nedan visar avvikelser mellan ursprungsrättningen och omrättningen i antal delprov.

Resultatet redovisas som negativ och positiv avvikelse. Negativ avvikelse innebär att omrättaren bedömer att elevens svar motsvarar ett lägre betyg än vad ursprungsrättaren har bedömt. Positiv avvikelse innebär att omrättaren bedömer att elevens svar motsvarar ett högre betyg än vad ursprungsrättaren har bedömt.

⁴² För matematikprovet för årskurs nio redovisas inte resultatet av omrättningen på skolnivå. Skolinspektionen kan här inte göra en avstämning av ursprungsrättarens bedömning i förhållande till Skolinspektionens bedömning eftersom det endast är delar av provet som går att omrätta på grund av att vissa svar redovisas i muntligt och genomförs i grupp. Betyg sätts endast för hela provet och inte för enskilda delprov som är fallet vad gäller de flesta andra prov.

Årskurs 9

Tabell S1: Engelska delprov B, avvikelser i antal delprov för respektive skola⁴³

Skolans namn	Kommun	Negativ avvikelse	Positiv avvikelse	Ingen avvikelse
Alléskolan	Vara	6	8	104
Alléskolan	Åtvidaberg	9	4	102
Almåsskolan	Mölnadal	1	2	65
Bergskolan	Luleå	9	7	94
Björnåkerskolan	Skellefteå	3	3	39
Bodals skola	Lidingö	4	3	40
Brattebergsskolan	Öckerå	6	9	99
Byskeskolan 6-9	Skellefteå	5	4	63
Daltorpskolan	Borås	10	2	106
Djurgårdsskolan 7-9	Kristinehamn	2	2	40
Engelska skolan i Bromma	Stockholm	10	3	105
Eriksbergsskolan	Uppsala	8	7	104
Folkungaskolan MH	Linköping	12	2	70
Forsheda skola 7-9	Värnamo	4	2	64
Frillesåsskolan	Kungsbacka	4	2	31
Friskolan Asken	Strängnäs	6	0	48
Geneskolan	Örnsköldsvik	8	4	101
Gränbyskolan	Uppsala	9	6	96
Gylle skola	Borlänge	8	1	106
Johan Olovsskolan	Avesta	4	2	23
Kungsmarksskolan	Munkedal	6	2	76
Kunskapsskolan Spånga	Stockholm	9	10	85
Kunskapsskolan Uppsala	Uppsala	4	11	92
Liljeborgsskolan 7-9	Trelleborg	12	3	77
Linnéskolan	Malmö	4	4	91
Mellringeskolan	Örebro	6	4	99
Norreportskolan	Ystad	7	6	100
Norrhammarskolan 7-9	Skellefteå	6	6	89
Nya tidens Montessorisk. Täby	Täby	2	1	10
Pitholmsskolan	Piteå	4	6	103
Rosenborgskolan	Södertälje	9	2	66
Rudolf Steinerskolan i Lund	Lund	0	2	17
Rättviksskolan	Rättvik	4	0	91
Rödebyskolan F-9	Karlskrona	13	1	71

⁴³ Även Dalskolan på Lidingö, Frostviksskolan i Strömsund, Kattebäcksskolan i Uppsala, Kusthöjdens skola i Härnösand och Montessoriskolan Lära för livet i Varberg har ombetts skicka in elevlösningar för Engelska delprov B. För dessa skolor understiger antalet inskickade elevlösningar 10 stycken eller 50 procent av det efterfrågade antalet och redovisas därför inte.

Snyggatorpsskolan	Klippan	3	2	71
Stora Dalslundskolan	Burlöv	7	5	71
Svanbergskolan	Norrtälje	4	2	35
Tokarpsskolan 1-9	Linköping	7	1	35
Tunabergsskolan	Uppsala	11	10	93
Våxtorpsskolan 7-9	Laholm	2	4	42
Ålidhemsskolan	Umeå	10	2	42
Ängdalaskolan	Vellinge	1	1	18
Ängskolan	Mark	5	3	97

Tabell S2: Engelska delprov C, avvikelser i antal delprov för respektive skola⁴⁴

Skolans namn	Kommun	Negativ avvikelse	Positiv avvikelse	Ingen avvikelse
Alléskolan	Vara	27	11	77
Alléskolan	Åtvidaberg	42	4	67
Almåsskolan	Möndal	8	12	49
Bergskolan	Luleå	34	9	70
Björnåkerskolan	Skellefteå	6	13	25
Bodals skola	Lidingö	15	3	29
Brattebergsskolan	Öckerå	28	13	74
Byskeskolan 6-9	Skellefteå	8	11	49
Daltorpskolan	Borås	34	9	77
Djurgårdsskolan 7-9	Kristinehamn	22	0	22
Engelska skolan i Bromma	Stockholm	26	19	73
Eriksbergsskolan	Uppsala	19	17	79
Folkungaskolan MH	Linköping	19	13	55
Forsheda skola 7-9	Värnamo	18	8	41
Frillesåsskolan	Kungsbacka	14	1	23
Friskolan Asken	Strängnäs	9	5	40
Geneskolan	Örnsköldsvik	25	12	77
Gränbyskolan	Uppsala	4	41	63
Gylle skola	Borlänge	26	4	86
Johan Olovsskolan	Avesta	10	4	14
Kungsmarksskolan	Munkedal	20	13	52
Kunskapsskolan Spånga	Stockholm	27	15	61
Kunskapsskolan Uppsala	Uppsala	17	26	71
Liljebergsskolan 7-9	Trelleborg	20	7	64
Linnéskolan	Malmö	22	16	62
Mellringeskolan	Örebro	32	7	66
Norreportskolan	Ystad	23	16	77
Norrhammarskolan 7-9	Skellefteå	25	15	59
Nya tidens Montessorisk. Täby	Täby	4	0	9
Pitholmsskolan	Piteå	14	22	79
Rosenborgskolan	Södertälje	21	9	48
Rudolf Steinerskolan i Lund	Lund	5	2	12
Rättviksskolan	Rättvik	12	16	66
Rödebyskolan F-9	Karlskrona	36	5	44
Snyggatorpsskolan	Klippan	38	1	38
Stora Dalslundskolan	Burlöv	10	17	57

⁴⁴ Även Dalskolan på Lidingö, Frostviksskolan i Strömsund, Kattebäcksskolan i Uppsala, Kusthöjdens skola i Härnösand och Montessoriskolan Lära för livet i Varberg har ombetts skicka in elevlösningar för Engelska delprov C. För dessa skolor understiger antalet inskickade elevlösningar 10 stycken eller 50 procent av det efterfrågade antalet och redovisas därför inte.

Svanbergaskolan	Norrtälje	14	1	29
Tokarpsskolan 1-9	Linköping	8	6	29
Tunabergsskolan	Uppsala	18	21	75
Våxtorpsskolan 7-9	Laholm	5	5	39
Ålidhemsskolan	Umeå	18	2	39
Ängdalaskolan	Vellinge	4	3	13
Ängskolan	Mark	30	6	76

Tabell S3: Svenska delprov A, avvikelser i antal delprov för respektive skola⁴⁵

Skolans namn	Kommun	Negativ avvikelse	Positiv avvikelse	Ingen avvikelse
Adolfsbergsskolan 7-9	Örebro	38	7	68
Ahlfors Fria skola	Ale	6	1	16
Blombackaskolan	Södertälje	12	9	59
Bodaskolan	Borås	22	11	82
Brandbergsskolan	Haninge	8	12	56
Brunnsängskolan	Södertälje	26	6	63
Bäckbyskolan	Bäckbyskolan	42	3	49
Carlssons skola	Stockholm	19	1	34
Centralskolan	Arvika	32	14	45
Centralskolan	Kristianstad	5	3	13
Dalsjöskolan 4-9	Borås	30	20	63
Dalskolan	Tyresö	16	4	58
Ekdalaskolan	Härryda	33	9	54
Eklidens skola	Nacka	40	9	62
Engelska skolan i Enskede gr	Stockholm	24	6	86
Fjällskolan	Göteborg	23	2	28
Fridhemsskolan	Arvidsjaur	8	9	48
Hasslarödsskolan	Osby	16	4	33
Hjälmtaskolan	Vallentuna	14	4	52
Hälsingårdsskolan	Falun	31	11	68
Källbrinksskolan	Huddinge	33	5	36
Lundsbergs skola	Storfors	2	6	12
Mariedalsskolan	Timrå	20	0	42
Mimerskolan	Sundsvall	23	7	12
Mogaskolan, 7-9	Svenljunga	45	8	65
Myrsjöskolan	Nacka	52	2	60
Onsala Montessorisk	Kungsbacka	7	0	7
Råambshovsskolan	Stockholm	37	3	64
Själevadskolan	Örnsköldsvik	25	5	45
Stora Sätterskolan	Gävle	23	9	35
Strandskolan	Tyresö	29	0	23
Stöllets skolan	Torsby	10	0	7
Sylteskolan 7-9	Trollhättan	18	4	39
Söderskolan	Falkenberg	29	2	46
Söderskolan	Sandviken	28	6	69
Tornadoskolan	Stockholm	8	1	10

⁴⁵ Även Gnesta Waldorfskola i Gnesta, Kunskapsskolan i Enskede, Luthagens skolor i Uppsala och Varlaskolan i Kungsbacka har ombetts skicka in elevlösningar för Svenska delprov A. Dessa skolor har antingen inte skickat in några elevlösningar, skickat in dem för sent eller så är antalet elevlösningar färre än 10 stycken eller understiger 50 procent av det efterfrågade antalet och redovisas därför inte.

Tornhagsskolan 4-9	Linköping	26	2	45
Vasa Real	Stockholm	41	4	63
Viksjöskolan	Järfälla	26	18	50
Vittra i Väsby	Upplands Väsby	2	3	8

Tabell S4: Svenska delprov C, avvikelser i antal delprov för respektive skola⁴⁶.

Skolans namn	Kommun	Negativ avvikelse	Positiv avvikelse	Ingen avvikelse
Adolfsbergsskolan 7-9	Örebro	30	19	65
Ahlfors Fria skola	Ale	12	1	9
Blombackaskolan	Södertälje	35	7	43
Bodaskolan	Borås	48	9	59
Brandbergsskolan	Haninge	3	17	53
Brunnsängsskolan	Södertälje	26	14	60
Bäckbyskolan	Bäckbyskolan	35	9	50
Carlssons skola	Stockholm	38	1	17
Centralskolan	Arvika	46	4	63
Centralskolan	Kristianstad	6	3	14
Dalsjöskolan 4-9	Borås	37	8	67
Dalskolan	Tyresö	24	9	47
Ekdalaskolan	Härryda	23	13	62
Eklidens skola	Nacka	27	11	70
Engelska skolan i Enskede gr	Stockholm	31	17	70
Fjällskolan	Göteborg	25	4	24
Fridhemsskolan	Arvidsjaur	18	13	35
Hasslarödsskolan	Osby	26	2	27
Hjälmtaskolan	Vallentuna	21	10	38
Hälsingårdsskolan	Falun	26	19	61
Källbrinksskolan	Huddinge	37	7	49
Lundsbergs skola	Storfors	2	4	15
Mariedalsskolan	Timrå	34	1	27
Mimerskolan	Sundsvall	20	5	18
Mogaskolan, 7-9	Svenljunga	49	8	59
Myrsjöskolan	Nacka	44	5	60
Onsala Montessorisk	Kungsbacka	9	0	7
Rålambshovsskolan	Stockholm	42	10	51
Själevadskolan	Örnsköldsvik	11	10	56
Stora Sätterskolan	Gävle	31	3	36
Strandskolan	Tyresö	15	4	38
Stöllets skolan	Torsby	8	1	8
Sylteskolan 7-9	Trollhättan	20	6	46
Söderskolan	Falkenberg	27	1	46
Söderskolan	Sandviken	27	13	70
Tornadoskolan	Stockholm	5	2	13

⁴⁶ Även Gnesta Waldorfskola i Gnesta, Kunskapsskolan i Enskede, Luthagens skolor i Uppsala och Varlaskolan i Kungsbacka har ombetts skicka in elevlösningar för Svenska delprov C. Dessa skolor har antingen inte skickat in några elevlösningar, skickat in dem för sent eller så är antalet elevlösningar färre än 10 stycken eller understiger 50 procent av det efterfrågade antalet och redovisas därför inte.

Tornhagsskolan 4-9	Linköping	27	1	47
Vasa Real	Stockholm	33	15	65
Viksjöskolan	Järfälla	21	20	61
Vittra i Väsby	Upplands Väsby	6	5	11

Gymnasieskolan

Tabell S5: Engelska A delprov reading+listening, avvikelser i antal delprov för respektive skola⁴⁷

Skolans namn	Kommun	Negativ avvikelse	Positiv avvikelse	Ingen avvikelse
Almås gymnasiet	Borås	11	6	112
Arlandagymnasiet	Sigtuna	11	5	110
Frans Möllergymnasiet	Kävlinge	6	0	51
Fredrika Bremergymnasiet	Haninge	6	6	98
Fria gymnasieskolan i Haninge	Haninge	5	1	56
Fyrisskolan	Uppsala	11	22	90
Grans naturbruksskola	Piteå	3	0	15
Haraldsbogymnasiet	Falun	16	5	88
Holavedsgymnasiet	Tranås	13	6	109
IT-Media & Turismgymnasiet	Lund	9	4	73
Jenny Nyströmsskolan	Kalmar	7	4	114
John Norlandergymnasiet	Kumla	1	1	35
Kulturama gymnasium	Stockholm	7	2	84
Leksands gymnasium	Leksand	5	13	110
Lugnetgymnasiet	Falun	14	4	109
Lundellska skolan	Uppsala	6	10	106
Magnus Åbergsgymnasiet	Trollhättan	9	8	109
Midgårdsskolan	Umeå	8	5	59
Motorsportgymn. Anderstorp	Gislaved	2	1	14
Munkebäcksgymnasiet	Göteborg	11	9	71
Nackademins gymnasium City	Stockholm	4	3	101
Naturbruksgymnasiet i Burträsk	Skellefteå	1	2	16
Naturbruksgymnasiet Älvdalen	Älvdalen	2	0	33
Nynäshamns gymnasium	Nynäshamn	7	3	111
Polhemsskolan	Gävle	3	4	104
Rekarnegymnasiet	Eskilstuna	4	7	115
Rodengy. Människa Nat. O Sam.	Norrtälje	6	5	116
S:t Eskils gymnasium	Eskilstuna	11	3	103
Schillerska gymnasiet	Göteborg	11	4	109
Skellefteå Praktiska Gymnasium	Skellefteå	0	1	14
Thorildsplans gymnasium	Stockholm	12	15	97
Tullholmsgymnasiet	Karlstad	10	13	24
Umeå Internationella Gymnasium	Umeå	5	5	21

⁴⁷ Även Anders Ljungstedts gymnasium i Linköping, Framtidsgymnasiet i Stockholm, Gymnasieskolan Spyken i Lund, Impius gymnasium i Helsingborg, Kungsholmens gymnasium i Stockholm, Munkeröds utbildningscentrum i Stenungsund, Processtekniska gymnasiet i Munkedal och Säbyholm utbildningar i Säbyholm har ombetts skicka in elevlösningar för engelska Engelska A delprov reading+listening. Dessa skolor har antingen inte skickat in några elevlösningar, skickat in dem för sent eller så är antalet elevlösningar färre än 10 eller understiger 50 procent av det efterfrågade antalet och redovisas därför inte.

Vasaskolan	Gävle	15	7	101
Vägga gymnasieskola	Karlshamn	17	1	67
Yrkestekniskt centrum – YTC	Göteborg	11	8	100
Österänggymnasiet	Kristianstad	3	1	35

Tabell S6: Engelska A delprov writing, avvikelser i antal delprov för respektive skola⁴⁸

Skolans namn	Kommun	Negativ avvikelse	Positiv avvikelse	Ingen avvikelse
Almås gymnasiet	Borås	26	16	87
Arlandagymnasiet	Sigtuna	25	21	80
Frans Möllergymnasiet	Kävlinge	19	4	34
Fredrika Bremergymnasiet	Haninge	15	20	76
Fria gymnasieskolan i Haninge	Haninge	20	7	38
Fyrisskolan	Uppsala	34	16	73
Grans naturbruksskola	Piteå	4	1	13
Haraldsbogymnasiet	Falun	18	29	62
Holavedsgymnasiet	Tranås	24	9	93
Impius gymnasium	Helsingborg	2	3	7
IT-Media & Turismgymnasiet	Lund	35	4	44
Jenny Nyströmsskolan	Kalmar	47	11	66
John Norlandergymnasiet	Kumla	8	4	25
Kulturama gymnasium	Stockholm	25	17	54
Leksands gymnasium	Leksand	25	14	89
Lugnetgymnasiet	Falun	28	24	75
Lundellska skolan	Uppsala	20	25	72
Magnus Åbergsgymnasiet	Trollhättan	25	27	73
Midgårdsskolan	Umeå	9	25	39
Motorsportgymn. Anderstorp	Gislaved	6	1	10
Munkebäcksgymnasiet	Göteborg	27	17	47
Nackademins gymnasium City	Stockholm	22	21	64
Naturbruksgymnasiet i Burträsk	Skellefteå	3	2	14
Naturbruksgymnasiet Älvdalen	Älvdalen	6	1	31
Nynäshamns gymnasium	Nynäshamn	10	27	84
Polhemsskolan	Gävle	26	17	69
Rekarnegymnasiet	Eskilstuna	29	20	79
Rodengy. Människa Nat. O Sam.	Norrtälje	35	16	77
S:t Eskils gymnasium	Eskilstuna	26	24	67
Schillerska gymnasiet	Göteborg	21	23	80
Skellefteå Praktiska Gymnasium	Skellefteå	4	3	8
Thorildsplans gymnasium	Stockholm	22	38	65
Tullholmsgymnasiet	Karlstad	5	7	36
Umeå Internationella Gymnasium	Umeå	3	8	19

⁴⁸ Även Anders Ljungstedts gymnasium i Linköping, Framtidsgymnasiet i Stockholm, Gymnasieskolan Spyken i Lund, Impius gymnasium i Helsingborg, Kungsholmens gymnasium i Stockholm, Munkeröds utbildningscentrum i Stenungsund, Processtekniska gymnasiet i Munkedal och Säbyholm utbildningar i Säbyholm har ombetts skicka in elevlösningar för Engelska A delprov writing. Dessa skolor har antingen inte skickat in några elevlösningar, skickat in dem för sent eller så är antalet elevlösningar färre än 10 stycken eller understiger 50 procent av det efterfrågade antalet och redovisas därför inte.

Vasaskolan	Gävle	48	10	69
Vägga gymnasieskola	Karlshamn	32	7	48
Yrkestekniskt centrum – YTC	Göteborg	5	31	78
Österänggymnasiet	Kristianstad	5	6	29

Tabell S7: Matematik A, avvikelser i antal delprov för respektive skola⁴⁹

Skolans namn	Kommun	Negativ avvikelse	Positiv avvikelse	Ingen avvikelse
4 ans Gymnasium	Malmö	6	0	4
Alléskolan	Hallsberg	13	3	61
AWPE-gymnasiet	Ånge	7	0	45
Bräcke gymnasiet	Göteborg	7	1	29
Brännkyrka gymnasium	Stockholm	14	2	45
Design och Constr. Coll. Malmö	Malmö	1	0	16
Fyrisskolan	Uppsala	13	1	61
John Bauergymnasiet Ängelholm	Ängelholm	7	0	54
Jönköpings Praktiska Gymnasium	Jönköping	8	0	14
Klara Södra Gymnasium Sthlm	Stockholm	12	0	22
Lärlingsgymnasiet i Häby	Munkedal	8	0	8
Malmö Praktiska gymnasium	Malmö	3	0	67
Mediegymnasiet	Malmö	5	3	90
Mimers Hus Gymnasium Väst	Kungälv	11	2	22
Nacka gymnasium	Nacka	34	0	82
NTI-gymnasiet Malmö	Malmö	6	0	49
NTI-gymnasiet Sundsvall	Sundsvall	8	1	48
Osbecksgymnasiet	Laholm	21	4	97
Peabskolan	Malmö	8	0	12
SAM-gymnasiet, Järfälla	Järfälla	20	5	113
Skolstaden	Helsingborg	22	2	90
Stadsmissionens gymnasieskola	Stockholm	2	0	30
Strömbackaskolan	Piteå	24	0	103
Sundlergymnasiet	Vårgårda	7	1	35
Thomasgymnasiet	Strängnäs	16	1	62
Tibble Fristående Gymnasium	Täby	13	14	111
Torsås korrespondensgymnasium	Torsås	4	0	9
Vasaskolan	Gävle	17	3	61
Viktor Rydberg gy. Djursholm	Danderyd	9	0	7
Västerhöjd gymnasiet	Skövde	33	5	99
Östersunds Gymnasieskola	Östersund	7	1	28

⁴⁹ Även Anders Ljungstedts gymnasium i Linköping, Arlandagymnasiet i Sigtuna, Holavedsgymnasiet i Tranås, Kunskaps gymnasiet Kista i Kista, Lugnet gymnasiet i Falun, Magnus Åbergsgymnasiet i Trollhättan, MoveIT gymnasiet i Torslanda, S:t Eskils gymnasium i Eskilstuna, Schillerska gymnasiet i Göteborg och Yrkesteknisk centrum i Göteborg har ombetts skicka in elevlösningar för Matematik A. Dessa skolor har antingen inte skickat in några elevlösningar, skickat in dem för sent eller så är antalet elevlösningar färre än 10 stycken eller understiger 50 procent av det efterfrågade antalet och redovisas därför inte.

Tabell S8: Svenska B/Svenska som andra språk B, avvikelser i antal delprov för respektive skola⁵⁰

Skolans namn	Kommun	Negativ avvikelse	Positiv avvikelse	Ingen avvikelse
Alléskolan	Hallsberg	84	24	85
Almås gymnasiet	Borås	54	8	72
Ellen Key skolan	Stockholm	12	0	3
Framtidsgymnasiet	Kristianstad	6	5	33
Framtidsgymnasiet	Nyköping	13	0	16
Haraldsbogymnasiet	Falun	63	13	77
InfoKomp Gymnasiet, Södertälje	Södertälje	16	0	1
Jenny Nyströmsskolan	Kalmar	34	21	56
John Bauergymnasiet, Uddevalla	Uddevalla	38	2	36
Kalmar Praktiska Gymnasium	Kalmar	26	2	33
METG i Göteborg	Göteborg	59	0	25
Mimers Hus Gymnasium Öst	Kungälv	20	1	8
Munkagårdsgymnasiet	Varberg	18	2	15
Nacka gymnasium	Nacka	52	21	98
Naturbruksgymnasiet Svenljunga	Svenljunga	18	0	17
Norrlands Entreprenörsgymn.	Luleå	13	4	10
Nynäshamns gymnasium	Nynäshamn	3	1	7
Polhemsskolan	Gävle	52	5	65
Prins Wilhelm gymnasiet	Flen	21	10	35
Rekarne gymnasiet	Eskilstuna	44	26	126
Sandbackaskolan	Arvidsjaur	60	2	45
Skvaderns gymnasieskola	Sundsvall	36	15	50
Strömbackaskolan	Piteå	86	14	94
Thomas gymnasiet	Strängnäs	12	0	20
Thorildsplans gymnasium	Stockholm	33	10	45
Vansbro utbildningscenter gy.	Vansbro	16	1	14
Vägga gymnasieskola	Karlshamn	51	22	120

⁵⁰ Även Bräcke gymnasiet i Göteborg, Helsingborgs Sportgymnasium i Helsingborg, Lundellska skolan i Uppsala, Midgårdsskolan i Umeå, Pihlskolan gymnasium i Hällefors, S:t Petri skola i Malmö, Strömstad gymnasium i Strömstad, Västerhöjdsgymnasiet i Skövde och Öknaskolan i Nyköping, har ombetts skicka in elevlösningar för Svenska B/Svenska som andra språk B. Dessa skolor har antingen inte skickat in några elevlösningar, skickat in dem för sent eller så är antalet elevlösningar färre än 10 stycken eller understiger 50 procent av det efterfrågade antalet och redovisas därför inte.

Bilaga 3 Uppdragsbeskrivning

Regeringens beslut

Statens skolinspektion får i uppdrag att ansvara för viss central rättning av nationella prov inom grundskolan och gymnasieskolan. Skolinspektionen ska, efter samråd med Statens skolverk, inom myndigheten genomföra viss central rättning av nationella prov utifrån de förutsättningar som anges nedan. Skolinspektionen ska även kartlägga användningen av nationella prov i den gymnasiala vuxenutbildningen samt undersöka förutsättningarna för en eventuell verksamhet med central rättning av nationella prov inom gymnasial vuxenutbildning.

Skolinspektionen ska samla in ett urval av kopior av rättade elevlösningar och genomföra ytterligare en rättning av dessa. Den centrala rättningen av nationella prov ska utgöra ett led i inspektionens löpande verksamhet. Resultat av den centrala rättningen ska kunna utgöra ett underlag för fördjupad granskning inom ramen för Skolinspektionens tillsyn och kvalitetsgranskning.

I verksamhetens första omgång ska ett urval av samtliga elevlösningar göras bland de obligatoriska proven i grundskolan och de prov som är obligatoriska för alla elever i gymnasieskolan. Urvalet ska göras på ett sådant sätt att erhållna resultat är representativa dels på nationell nivå per ämne och årskurs, dels på skolnivå vid de utvalda skolorna i ämnena svenska/svenska som andraspråk, matematik och engelska i årskurs 9 i grundskolan samt i gymnasieskolan. Även de prov i nya ämnen i grundskolan som är under utprovning ska ingå under utprovningsfasen.

Utfallet av rättningen av ett representativt urval av elevlösningar ska analyseras med avseende på bl.a. förekomsten av systematisk felbedömning. I den mån Skolinspektionen bedömer att systematiska felbedömningar förekommer ska en närmare analys göras av vad dessa består i. Om Skolinspektionen bedömer att resultaten av rättningen föranleder behov av en fördjupad granskning, ska myndigheten genomföra en sådan utifrån ett nytt urval av skolor. Skolinspektionen ska utifrån en analys av de samlade resultaten föreslå lämpliga grunder för urval i kommande omgångar.

För uppdraget får Skolinspektionen använda högst 20 miljoner kronor från det på statsbudgeten under utgiftsområdet 16 för budgetåret 2009 uppförda anslaget 1:2 *Statens skolinspektion*, anslagspost 1.

Den del av uppdraget som avser central rättning av nationella prov i grundskolan och gymnasieskolan ska redovisas till Regeringskansliet (Utbildningsdepartementet) senast den 15 april 2010. Av redovisningen ska framgå hur Skolinspektionen utformat verksamheten, vilka prov som rättats centralt, en analys av de resultat som framkommit och om resultaten lett till att myndigheten vidtagit några åtgärder. Den del av uppdraget som avser en kartläggning av användandet av nationella prov i gymnasial vuxenutbildning och en undersökning av förutsättningarna för central rättning på detta område ska redovisas till Regeringskansliet (Utbildningsdepartementet) senast den 15 januari 2010.

Ärendet

Två viktiga syften med de nationella proven är att de ska ge underlag för lärares betygssättning i ett ämne och att de ska bidra till en likvärdig bedömning över landet. Det finns i dag inte något tillförlitligt underlag för att bedöma i vilken utsträckning proven rättas korrekt och likvärdigt. Ett antal studier (se t.ex. Boesen, J., *Bedömarreliabilitet. Med fokus på aspektbedömningen i det nationella B-kursprovet i matematik våren 2002* och Olofsson, G., *Likvärdig bedömning*) har på olika sätt behandlat frågan om likvärdig rättning av centrala prov och Skolverket har i rapporten *Central rättning av nationella prov* (Skolverkets dnr 64-2008:258) redogjort för resultaten av dessa.

I fråga om provbetygens överensstämmelse med ämnesbetygen, som är en näraliggande fråga, finns mer underlag. De nationella proven utgör en av flera bedömningsgrunder vid betygssättning och det är därmed inte självklart att betyg på ett nationellt prov ska sammanfalla med slutbetyg i samma ämne på elevnivå. På skolnivå bör dock individuella skillnader ta ut varandra och samstämmigheten vara högre. Skolverket har i olika rapporter, bl.a. i *Redovisning av uppdrag om skillnaden mellan betygsresultat på nationella prov och ämnesbetyg i svenska, matematik och engelska i årskurs 9 (U2009/273/S)*, visat att provbetyg och ämnesbetyg överensstämmer i ungefär 80 procent av fallen på nationell nivå. Variationerna i avvikelserna är stora mellan skolor och ändras inte nämnvärt år från år. Stor variation mellan skolorna kan vara en indikation på bristande likvärdighet i bedömningen och betygssättningen.

I juni 2007 tillsatte regeringen Utbildningsinspektionsutredningen (U 2007:09) i syfte att förbereda genomförandet av den utökade och skärpta tillsyn och kvalitetsgranskning som aviserats. I direktiven till utredningen (dir. 2007:80) anger regeringen att utbildningsinspektionen ska utvecklas på ett sätt som stödjer en stärkt mål- och resultatstyrning inom skolväsendet, där förtydligade nationella mål och regelbundna uppföljningar av måluppfyllelsen i form av nationella prov är kärnan. Regeringen konstaterar vidare att inspektionen exempelvis skulle kunna inrymma en central funktion som skulle svara för en regelbunden kvalitetssäkring av bedömningen av ett urval genomförda nationella prov och jämföra denna bedömning med betygssättningen i motsvarande ämnen.

I betänkandet *Tydlig och öppen – förslag till en stärkt skolinspektion* (SOU 2007:101) föreslår den särskilde utredaren att en verksamhet med en nationell bedömning av rättningen av nationella prov bör genomföras. Syftet ska vara att ge utbildningsinspektionen ökade möjligheter att granska rättningen av proven och betygssättningen. Verksamheten bör, enligt utredningen, utvärderas efter tre år för att ge underlag för beslut om former för en kvalitetssäkring av betygssättningen på sikt. Utredaren bedömer att verksamheten bör omfatta ett urval om högst en tiondel av provmängden och kostnaderna bedöms till ca 20 miljoner kronor per år.

Skälen för regeringens beslut

Regeringen fäster stor vikt vid de nationella proven som stöd för uppföljning av elevernas kunskaper, men även vid dess funktion att bidra till en likvärdig betygssättning över landet. Det är av yttersta vikt att säkerställa att rättningen av proven sker på ett likvärdigt sätt. Skolinspektionen bör därför få i uppdrag att genomföra viss central rättning av nationella prov.

Syftet med en central rättning av nationella prov är främst att stödja en likvärdig bedömning och betygssättning av proven över landet. Den centrala rättningen innebär en kvalitetssäkring av provsystemet genom att skapa möjlighet att upptäcka felbedömningar som äventyrar systemets tillförlitlighet. Verksamheten kommer att generera ett statistiskt underlag över hur de nationella proven bedöms och betygsätts inom olika ämnen, årskurser och skolor.

Regeringen avser att utvärdera verksamheten efter tre år för att ge underlag för beslut om riktlinjer för uppdragets genomförande under kommande år.

Bilaga 4 Urvalsspecifikation

Årskurs 3

Urvalsramen av skolor skapas utifrån SCB:s elevinsamling avseende höstterminen 2009. Urvalsramen utgörs av 3 743 skolor med minst 1 elev i årskurs 3.

Urvalsramen stratifieras efter antalet elever i årskurs 3. Total urvalsstorlek bestämdes till 120 skolor.

Stratum	Antal elever	Antal skolor	Urval
1	1-10	817	15
2	11-18	765	12
3	19-26	704	11
4	27-40	714	21
5	41-	743	61

I varje stratum dras sedan ett obundet slumpmässigt urval (OSU). Allokering över strata sker med x-optimal allokering där antal elever på skolan används som x-variabel.

För att fördela uppgiftslämnarbördan över skolor dras två disjunkta OSU i varje stratum. De skolor som dras till urval 1 ska skicka in elevlösningar för ämnet Matematik, de som dras till urval 2 ska skicka in elevlösningar för ämnet Svenska.

Detta förfarande innebär att flera skolor (sammanlagt 240 skolor) berörs av urvalet jämfört med förra gången, då urvalen för de olika ämnena kunde vara överlappande.

De utvalda skolorna kommer sedan att få skicka in elevlösningar enligt en urvalsplan som ska ge totalt ca 2 500 elever per ämne. Planen är att urvalet ska omfatta ca 60% av eleverna i de utvalda skolorna.

Årskurs 5

Urvalsramen av skolor skapas utifrån SCB:s elevinsamling avseende höstterminen 2009. Urvalsramen utgörs av 3 561 skolor med minst 1 elev i årskurs 5.

Urvalsramen stratifieras efter antalet elever i årskurs 5. Total urvalsstorlek bestämdes till 120 skolor.

Stratum	Antal elever	Antal skolor	Urval
1	1-9	713	11
2	10-18	750	12
3	19-27	714	12
4	28-42	674	20
5	43-	710	65

I varje stratum dras sedan ett obundet slumpmässigt urval (OSU). Allokering över strata sker med x-optimal allokering där antal elever på skolan används som x-variabel.

För att fördela uppgiftslämnarbördan över skolor dras tre disjunkta OSU i varje stratum. De skolor som dras till urval 1 ska skicka in elevlösningar för ämnet Engelska, de som dras till urval 2 ska skicka in elevlösningar för ämnet Matematik, de som dras till urval 3 ska skicka in elevlösningar för ämnet Svenska.

Detta förfarande innebär att flera skolor (sammanlagt 360 skolor) berörs av urvalet jämfört med förra gången, då urvalen för de olika ämnena kunde vara överlappande.

De utvalda skolorna kommer sedan att få skicka in elevlösningar enligt en urvalsplan som ska ge totalt ca 2 600 elever per ämne. Planen är att urvalet ska omfatta ca 60% av eleverna i de utvalda skolorna.

Årskurs 9

Urvalsramen av skolor skapas utifrån SCB:s elevinsamling avseende höstterminen 2009. Urvalsramen utgörs av 1 689 skolor med minst 1 elev i årskurs 9.

Urvalsramen stratifieras efter antalet elever i årskurs 9. Total urvalsstorlek bestämdes till 47 skolor.

Stratum	Antal elever	Antal skolor	Urval
1	1-20	340	5
2	21-49	341	7
3	50-75	343	6
4	76-110	330	8

5	111-	335	21
---	------	-----	----

I varje stratum dras sedan ett obundet slumpmässigt urval (OSU). Allokering över strata sker med x-optimal allokering där antal elever på skolan används som x-variabel.

För att fördela uppgiftslämnarbördan över skolor dras fyra disjunkta OSU i varje stratum. De skolor som dras till urval 1 ska skicka in elevlösningar för ämnet Engelska, de som dras till urval 2 ska skicka in elevlösningar för ämnet Matematik, de som dras till urval 3 ska skicka in elevlösningar för ämnet Svenska, de som dras till urval 4 ska skicka in elevlösningar för ämnet NO.

Detta förfarande innebär att flera skolor (sammanlagt 480 skolor) berörs av urvalet jämfört med förra gången, då urvalen för de olika ämnena kunde vara överlappande.

De utvalda skolorna kommer sedan att få skicka in elevlösningar enligt en urvalsplan som ska ge totalt ca 3 600 elever per ämne. Eftersom det finns ett krav på att resultaten ska vara representativa på skolnivå krävs en hyggligt stor urvalsstorlek inom varje skola.

Planen är att urvalen ska omfatta ca 100 elever per skola. Om skolan har 100 elever eller färre som genomfört prov inkluderas alla elever. Om skolan har fler än 100 elever dras ett urval på 100 elever.

Gymnasieskolan

Kursproven i gymnasieskolan samlas in för ett urval av gymnasieskolor. Urvalet drogs som ett OSU och består av 149 skolor. Detta urval utgör urvalsram för vårt urval.

Urvalsramen stratifieras efter antalet elever i årskurs 1. Total urvalsstorlek bestämdes till 50 skolor.

Stratum	Antal elever	Antal skolor	Urval
1	1-30	27	5
2	31-67	33	5
3	68-118	27	8
4	119-236	26	8
5	237-	36	24

I varje stratum dras sedan ett obundet slumpmässigt urval (OSU). Allokering över strata sker med x-optimal allokering där antal elever på skolan används som x-variabel.

För att fördela uppgiftslämnarbördan över skolor dras tre OSU i varje stratum. De skolor som dras till urval 1 ska skicka in elevlösningar för ämnet Engelska, de som dras till urval 2 ska skicka in elevlösningar för ämnet Matematik, de som dras till urval 3 ska skicka in elevlösningar för ämnet Svenska.

Dock så är det inte möjligt att dra tre disjunkta urval i stratum 5 då antalet skolor inte "räcker till". Därför kommer dessa 36 skolor att få skicka in elevlösningar för två ämnen.

Detta förfarande innebär att flera skolor berörs av urvalet jämfört med förra gången (sammanlagt 114 skolor), då urvalen för respektive ämne kunde vara överlappande.

De utvalda skolorna kommer sedan att få skicka in elevlösningar enligt en urvalsplan som ska ge totalt ca 4 300 elever per ämne. Eftersom det finns ett krav på att resultaten ska vara representativa på skolnivå krävs en hyggligt stor urvalsstorlek inom varje skola.

Planen är att urvalet ska omfatta ca 100 elever per skola. Om skolan har 100 elever eller färre som genomfört kursprov inkluderas alla elever. Om skolan har fler än 100 elever dras ett urval på 100 elever.

Översikt urvalsplan

Skolform	Ämne	Antal skolor	Antal elever ca
Årskurs 3	Matematik	120	2 400
Årskurs 3	Svenska	120	2 400
Årskurs 5	Engelska	120	2 600
Årskurs 5	Matematik	120	2 600
Årskurs 5	Svenska	120	2 600
Årskurs 9	Engelska	47	3 600
Årskurs 9	Matematik	47	3 600

Årskurs 9	Svenska	47	3 600
Årskurs 9	NO	47	3 600
Gymnasieskolan	Engelska	50	4 300
Gymnasieskolan	Matematik	50	4 300
Gymnasieskolan	Svenska	50	4 300

Urvalsplanen kontrollerar för att en skola som mest kan dras till ett ämne per årskurs. Undantaget är gymnasieskolan där vissa stora skolor dras till två ämnen.

Dock görs ingen kontroll mellan årskurserna. Om en skola har både årskurs 3 och 5, kan den dras till att delta i båda årskursurvalen.

Förväntad precision

Utifrån ett antagande om hur förhållandet mellan ursprungs rättning och omrättning ser ut, görs beräkningar av förväntad precision. Vid beräkningarna antas en svarsfrekvens på ca 85 procent.

Vi antar att 80 procent av de insamlade proven är godkända i båda rättningarna. 13 procent är underkända i båda rättningarna, o.s.v. enligt tabeller nedan.

I kolumnen 95kI visas då halva längden av ett 95 procentigt konfidensintervall.

Exempelvis kommer då konfidensintervallet för andelen prov som är godkända i ursprunglig rättning och underkända i omrättning i årskurs 3 att se ut som följer:

$$\hat{p}_{GU} \pm 0,015$$

Detta under antagande att p_{GU} , d.v.s. den sanna andelen, är 0,050.

Årskurs 3

Ursprunglig rättning	Omrättning	Andel	95 kI
G	G	0,800	0,022
U	U	0,130	0,019

G	U	0,050	0,015
U	G	0,020	0,010

Årskurs 5

Ursprunglig rättning	Omrättning	Andel	95 kI
G	G	0,800	0,022
U	U	0,130	0,018
G	U	0,050	0,014
U	G	0,020	0,009

Årskurs 9

Ursprunglig rättning	Omrättning	Andel	95 kI
G	G	0,800	0,023
U	U	0,130	0,014
G	U	0,050	0,010
U	G	0,020	0,007

Gymnasieskolan

Ursprunglig rättning	Omrättning	Andel	95 kI
G	G	0,800	0,020
U	U	0,130	0,014
G	U	0,050	0,009
U	G	0,020	0,006

Bilaga 5 Bortfallsanalys

Bortfallet

Av samtliga nationella prov som ingick i urvalet, 39 707 stycken, skickade skolorna in 34 895 prov, fördelat på 4 761 prov från årskurs tre, 8 215 prov från årskurs fem, 12 121 prov från årskurs nio och 9 798 prov från gymnasieskolan. Det totala bortfallet delas upp på ett internt och ett externt bortfall. Det externa bortfallet utgörs av prov som uteblev i sin helhet. Det interna bortfallet utgörs av prov inkomna prov som av olika orsaker inte var möjliga att omrätta.

Tabell B1: Externt och internt bortfall.

Årskurs	Ämne	Antal begärda prov	Antal skolor	Externt bortfall	Internt bortfall
3	Matematik	2 559	117	6%	2-4%
	Svenska/Svenska som andraspråk	2 600	117	9%	7-9%
5	Engelska	3 042	117	10%	3-8%
	Matematik	2 900	117	7%	2-4%
	Svenska/Svenska som andraspråk	3 023	117	8%	3-5%
9	Engelska	3 775	47	3%	3-4%
	Matematik	3 236	47	13%	1-4%
	Svenska/Svenska som andraspråk	3 589	44	12%	4-7%
	Biologi	1 080	15	14%	1%
	Fysik	849	13	9%	1%
	Kemi	1 254	16	35%	1%
Gymnasie- skolan	Engelska A	4 220	46	17%	4%
	Matematik A	3 960	45	25%	13%
	Svenska B/Svenska som andraspråk B	3 620	38	8%	24%

Nedan följer en, av SCB utförd, analys av bortfallets påverkan på resultaten för matematik och svenska/svenska som andraspråk i gymnasiet samt Kemi årskurs 9 utförd av SCB. Det då bortfallet för dessa årskurser och ämnen var högt.

Utifrån SCBs bortfallsanalys kan konstateras att samtliga resultat är representativa på nationell nivå, med undantag för Kemi årskurs 9 där man bör iaktta stor försiktighet när man analyserar omrättningens resultat.

STATISTISKA CENTRALBYRÅN

PCA/MIH – Ö

Johan Löfgren

2011-05-06

Urvalsprocessen

Urvalet bestod av ett tvåstegs klusterurval. I första steget drogs ett stratifierat urval av skolor.

Första stegets urval av skolor årskurs 9 NO

Stratum	Antal elever	Antal skolor	Urval
1	1-20	340	5
2	21-49	341	7
3	50-75	343	6
4	76-110	330	8
5	111-	335	21

Första stegets urval av skolor gymnasiet Svenska

Stratum	Antal elever	Antal skolor	Urval
1	1-30	27	4
2	31-67	33	3
3	68-118	27	6
4	119-236	26	6
5	237-	36	19

Första stegets urval av skolor gymnasiet Matematik

Stratum	Antal elever	Antal skolor	Urval
1	1-30	27	4
2	31-67	33	4
3	68-118	27	7
4	119-236	26	8
5	237-	36	22

I andra steget drogs sedan ett urval av elever från varje utvald skola. För dessa elever begärdes provlösningar in för kontrollrättning.

Årskurs 9 NO: Totalt valdes 3 183 elever ut.

Gymnasiet Svenska: Totalt valdes 3 620 elever ut.

Gymnasiet Matematik: Totalt valdes 3 960 elever ut.

Nationella proven i NO är uppdelade på Kemi, Fysik och Biologi. Denna bortfallsanalys avser endast Kemi, då bortfallet för övriga NO-ämnen var mindre allvarligt.

Tabellen nedan visar hur många skolor som valdes ut till ämnet Kemi.

Urval av skolor årskurs 9 Kemi

Stratum	Antal elever	Urval NO	därav Kemi
1	1-20	5	0
2	21-49	7	3
3	50-75	6	1
4	76-110	8	3
5	111-	21	9

Svarsfrekvenser

Kemi årskurs 9

Sexton skolor och 1 254 elever valdes ut till Kemi. Av dessa svarade 798 elever fördelade på 10 skolor. Filen från Skolinspektionen innehöll 808 rader men 9 av dessa elever hittades inte i urvalet. Dessutom har en individ som var ensam svarande på sin skola räknats som bortfall.

Svarande skolor årskurs 9 Kemi

Stratum	Antal elever	Urval kemi	Svarande Kemi
1	1-20	0	0
2	21-49	3	2
3	50-75	1	0
4	76-110	3	1
5	111-	9	7

Den ovägda svarsfrekvensen är således 63,6 % (798/1 254). Den vägda svarsfrekvensen är 57,6 %. Vid beräkning av den vägda svarsfrekvensen tas hänsyn till att eleverna har varierande sannolikhet att komma med i urvalet. I fortsättningen studeras endast vägda svarsfrekvenser.

Svenska gymnasiet

Av utvalda 3 620 elever svarade 3 316 elever fördelade på 35 skolor. Filen från Skolinspektionen innehöll 3317 men en individ som var ensam svarande på sin skola har räknats som bortfall.

Svarande skolor gymnasiet Svenska

Stratum	Antal elever	Urval	Svarande
1	1-30	4	4
2	31-67	4	3
3	68-118	7	6
4	119-236	8	5
5	237-	22	17

Den ovägda svarsfrekvensen är således 91,6 % (3 316/3 620). Den vägda svarsfrekvensen är 91,3 %

Matematik gymnasiet

Av de utvalda 3 960 eleverna svarade 2 961 elever fördelade på 42 skolor. Filen från Skolinspektionen innehöll 2 969 rader men 7 av dessa elever hittades inte i urvalet. Dessutom har en individ som var ensam svarande på sin skola räknats som bortfall.

Svarande skolor gymnasiet Matematik

Stratum	Antal elever	Urval	Svarande
1	1-30	4	3
2	31-67	4	3
3	68-118	7	7
4	119-236	8	8
5	237-	22	21

Den ovägda svarsfrekvensen är således 74,8 % (2 961/3 960). Den vägda svarsfrekvensen är 77,6 %.

Är svarmängden representativ för urvalet?

En metod för att kontrollera om svarsmängden är representativ för urvalet, är att studera svarsfrekvensen i olika grupper. Därför påförs urvalet ett antal registervariabler som används i detta syfte. De variabler som används är

Elevens kön
 Elevens skolkommun
 Elevens och föräldrarnas födelseland
 Föräldrarnas utbildningsnivå
 Skolstorlek
 Huvudman

I tabellen nedan visas vägda svarsandelar i olika grupper definierade av registervariablerna.

Svarsfrekvenser i olika grupper

	Kemi åk9	Svenska Gy	Matematik Gy
Kön	Svarsfrekvens (Vägd)	Svarsfrekvens (Vägd)	Svarsfrekvens (Vägd)
Pojke	57,7	92,2	77,3
Flicka	57,6	90,4	77,9
Skolkommun	Svarsfrekvens (Vägd)	Svarsfrekvens (Vägd)	Svarsfrekvens (Vägd)
Storstadskommun	43,5	93,9	76,8
Övriga kommuner	59,5	91,0	77,9
Födelseland	Svarsfrekvens (Vägd)	Svarsfrekvens (Vägd)	Svarsfrekvens (Vägd)
Född i Sverige med svenskfödda föräldrar	58,5	91,3	78,4
Född i Sverige, minst en förälder född utomlands	50,5	91,5	76,9
Född utomlands	65,3	90,4	72,0
Faderns utbildning	Svarsfrekvens (Vägd)	Svarsfrekvens (Vägd)	Svarsfrekvens (Vägd)
Grundskola	57,9	91,4	76,2
Gymnasial	56,4	91,3	77,5
Eftergymnasial	59,8	91,3	78,9

Moderns utbildning	Svarsfrekvens (Vägd)	Svarsfrekvens (Vägd)	Svarsfrekvens (Vägd)
Grundskola	55,4	92,2	72,1
Gymnasial	55,8	90,7	78,0
Eftergymnasial	60,4	91,7	79,3
Skolstorlek	Svarsfrekvens (Vägd)	Svarsfrekvens (Vägd)	Svarsfrekvens (Vägd)
-110 (236) elever	42,7	89,2	91,3
>110 (236) elever	70,5	92,7	72,0
Huvudman	Svarsfrekvens (Vägd)	Svarsfrekvens (Vägd)	Svarsfrekvens (Vägd)
Kommunal skola	62,3	92,9	73,8
Fristående skola	32,4	87,0	89,7

Kommentar Kemi årskurs 9

Det finns väldigt stora skillnader i svarsfrekvens mellan olika grupper. Svaren är inte representativa för urvalet, i alla fall inte med avseende på de registervariabler som studerats. Detta är en indikation på att de resultat som ska tas fram kan ha betydande bortfallsfel. Bland annat saknas svar från små skolor, och fristående skolor i stor utsträckning. Det är bara en fristående skola som svarat och det finns bara tre svarande skolor i stratum 1-4.

Ett annat problem med årskurs 9 Kemi är att urvalsosäkerheten är väldigt stor. Detta beror främst på att urvalet är designat för att analysera NO som en grupp. Urvalet är väl litet för att analysera ämnena var för sig. Dessutom är bortfallet stort. Sammantaget medför detta att svarsmängden i Kemi är fördelat på ett litet antal skolor, vilket innebär att urvalsosäkerheten blir stor.

Tabell 9 visar ett exempel på urvalsosäkerhet. Här skattas antal och andel elever som har två högutbildade föräldrar. Urvalsosäkerheten är stor.

Urval ovägt visar antalet individer i urvalet. Svarande ovägt visar antalet individer som svarat.

Urval vägt har räknats upp med designvikterna. Svarande vägt har räknats upp med designvikter korrigerade för bortfall.

För de uppräknade talen (som är skattningar) visas urvalsosäkerheten. Den visas i form av ett 95 procentigt konfidensintervall.

Antal och andel elever med högutbildade föräldrar årskurs 9 Kemi

	Antal med högutbildade föräldrar	Antal totalt	Andel med högutbildade föräldrar
Urval ovägt	236	1254	18,8
Svarande ovägt	156	798	19,6
Urval vägt	5 279 ± 2 636	29 390 ± 12 395	18,0 ± 6,4
Svarande vägt	5 190 ± 3 526	29 016 ± 19 053	17,9 ± 8,2

Med hänsyn tagen till ovan nämnda kvalitetsproblem, bör man iaktta stor försiktighet när man analyserar kontrollrättningar i Kemi årskurs 9.

Kommentar Svenska och Matematik gymnasiet

Här finns inte alls de skevheter som finns i årskurs 9 Kemi. Svaren är också spridda på en större mängd skolor. Svaren tycks vara representativa för urvalet och eventuella bortfallsskevheter bör vara av liten betydelse. Urvalsosäkerheten är också på en acceptabel nivå.

Antal och andel elever med högutbildade föräldrar gymnasiet Matematik

	Antal med högutbildade föräldrar	Antal totalt	Andel med högutbildade föräldrar
Urval ovägt	716	3 960	18,1
Svarande ovägt	555	2 961	18,7
Urval vägt	2 131 ± 596	12 127 ± 2 895	17,6 ± 2,3
Svarande vägt	2 180 ± 685	11 956 ± 3 152	18,2 ± 2,8

Antal och andel elever med högutbildade föräldrar gymnasiet Svenska

	Antal med högutbildade	Antal totalt	Andel med högutbildade

	föräldrar		föräldrar
Urval ovägt	763	3 620	21,1
Svarande ovägt	697	3 316	21,0
Urval vägt	1 798 ± 515	9 328 ± 2 328	19,3 ± 3,3
Svarande vägt	1 956 ± 608	10 078 ± 2 698	19,4 ± 3,5