

Gymnasieskolors utmaningar inför höstterminen 2020:

Uppföljning utifrån samtal med 144
rektorer.

Innehållsförteckning

| | |
|---|-----------|
| Uppföljning av gymnasieskolors utmaningar inför höstterminen | 3 |
| Sammanfattande resultat..... | 4 |
| Vanligt att mindre delar av kurser har flyttats till höstterminen..... | 6 |
| Risk för ytterligare arbetsbörda för elever och lärare vid trängsel i schemat under hösten | 7 |
| Särskilda utmaningar framöver för arbetsplatsförlagt lärande | 8 |
| Vissa rektorer uttrycker oro för en blandad undervisningssituation..... | 9 |
| Undervisningens innehåll för elever på språkintröduktion och yrkesprogram har påverkats negativt..... | 10 |
| Flera rektorer önskar ytterligare stöd och vägledning kring undervisningstid | 13 |
| Skolor förbereder sig för att stötta elever att komma tillbaka till närundervisning... | 14 |
| Utmaningar vid en återgång till distansundervisning..... | 15 |
| Till stor del har lärare kunnat få in betygsunderlag – men utmaningar finns i vissa ämnen som idrott, bild, yrkeskurser..... | 16 |
| Skillnad på var utmaningarna har upplevts som störst och var faktiskt kunskapsunderskott finns..... | 17 |
| Eleverna i skolan igen – vad är mest viktigt i ett framåtsyftande och kompenserande arbete? | 18 |
| Bilaga 1 | 20 |
| Urval och genomförande..... | 20 |
| Bakgrundsinformation..... | 20 |

Uppföljning av gymnasieskolors utmaningar inför höstterminen

Folkhälsomyndighetens tidigare rekommendation om gymnasieskolors distansundervisning upphörde att gälla den 15 juni och undervisningen kan därför åter genomföras på plats i skolans lokaler. För att följa upp gymnasieskolornas utmaningar inför höstterminen 2020 genomförde Skolinspektionen under vecka 22-26 telefonintervjuer med 144 utvalda rektorer. Uppföljningen bygger på rektorernas egna skattningar av hur arbetet har gått och vilka eventuella utmaningar som kvarstår inför höstterminen. Uppföljningen har haft sin grund i förordningen om utbildning på skolområdet och annan pedagogisk verksamhet vid spridning av viss smitta (SFS 2020:115). I denna rapport beskrivs uppföljningens resultat och de utmaningar som rektorerna upplever.¹ Viktigt att notera är att underlaget utgörs av rektorernas egna skattningar och utsagor om deras skolors arbete och beredskap inför höstterminen. Urvalet är inte slumpmässigt och den bild som de tillfrågade rektorerna ger är inte generaliserbar till alla skolor i Sverige, men kan ge ett viktigt underlag om hur många skolor arbetar med de granskade områdena.² Detta är den tredje rapporten som Skolinspektionen gjort om hur rektorer och huvudmän bedömer verksamheten till följd av Coronasituationen.

Resultaten i denna rapport både bekräftar och förtydligar det som framkom i Skolinspektionens tidigare uppföljning av gymnasieskolans distansundervisning. Resultaten då visade att skolorna i många delar klarade ett stort och aktivt omställningsarbete vid övergången till distansundervisning. Det handlade bland annat om att undervisning till stor del kunde ges på distans, att scheman kunde hållas och att rektorer bedömde att tekniken i stort fungerade. Under omständigheterna förmedlades aktivt undervisning och lärande. Nya digitala metoder och lösningar snabbades också upp. Kollegiala samarbeten med mera fick också nya former liksom arbete med elever i behov av stöd.

Samtidigt kunde dock Skolinspektionen under våren se ett antal områden i undervisningen med särskilda utmaningar när det gäller bland annat uppskjutna kursmoment och elevgrupper som visat sig vara särskilt sårbara vid distansundervisning. Vi bedömde också att det finns särskilda utmaningar när det gäller utsatta elever och elever i behov av stöd. Denna bild står sig i denna rapport, samtidigt som flera nya resultat presenteras.

¹ Arbetet med uppföljningen av gymnasieskolors utmaningar inför höstterminen och denna rapport har skett under projektledning av Lars Thornberg, verksamhetsutvecklare vid GD-staben. Huvudskribent för rapporten har varit Katarina Nyström, utredare vid Enheten för analys, i samarbete med Joel Axberg, utredare vid Region Norr.

² För vidare beskrivning av uppföljningens urval och genomförande, se bilaga 1.

I denna uppföljning förtydligas bilden kring vissa utmaningar och svårigheter. Främst rör det att elever på språkintröduktion har tappat mycket undervisning och att distansstudier varit särskilt svårt för denna elevgrupp. Vidare att det nu lätt kan bli schematrängsel på gymnasieskolan när uppskjutna moment i olika kurser ska tas igen. Coronasituationen har varit omvälvande och självfallet har det funnits stora utmaningar för huvudmän, rektorer och lärare. Att nu särskilt arbeta med att kompensera för vissa elevgruppers tapp av undervisning behöver ha stor prioritet. Skolan står nu också för en annan planering än tidigare när den särskilda förordningen gett flexibilitet att skjuta upp delar av ämnen till följd av Coronasituationen. Det är viktigt med strategier för att arbetsituationen när moment ska tas igen blir hållbar för lärare och elever. Skolor har aldrig ställts inför liknande situationer där omplanering, schemateknik med mera kommer att ha särskild vikt. Det är mycket viktigt att ta tillvara det goda samspel mellan olika ansvarsnivåer som vi har sett under våren för att lösa nya frågor. Skolinspektionen vill med denna rapport bidra till att se var särskilda åtgärder och satsningar behöver göras. För en mer djupgående beskrivning av framgångsfaktorer och utmaningar när det gäller distansundervisning hänvisas till resultaten från Skolinspektionens tidigare uppföljning; *Gymnasieskolors distansundervisning under covid-19 pandemin: Skolinspektionens centrala iakttagelser efter intervjuer med rektorer* (2020).

Sammanfattande resultat

- Det är vanligt att mindre delar av kurser har flyttats från vår- till hösttermin. Gemensamt för dessa kurser är att de innehåller praktiska undervisningsmoment som har upplevts svåra att genomföra på distans.
- Då elever behöver ta igen kursmoment från våren parallellt med ordinarie undervisning riskerar det att medföra trängsel i schemat och en tillkommande arbetsbörda för såväl lärare som elever.
- Det har enligt flera rektorer funnits svårigheter med att kunna genomföra arbetsplatsförlagt lärande av god kvalitet. Särskilt drabbade är vissa yrkesprogram som vård- och omsorgsprogrammet och hotell- och turismpogrammet.
- Vissa rektorer uttrycker en oro för svårigheter med att bedriva närundervisning och distansundervisning parallellt i de fall enskilda lärare eller elever behöver delta i undervisningen hemifrån.
- Elever på språkintröduktion och yrkesprogram har enligt rektorerna i flera fall inte fått det undervisningsinnehåll avseende teori och praktik de i

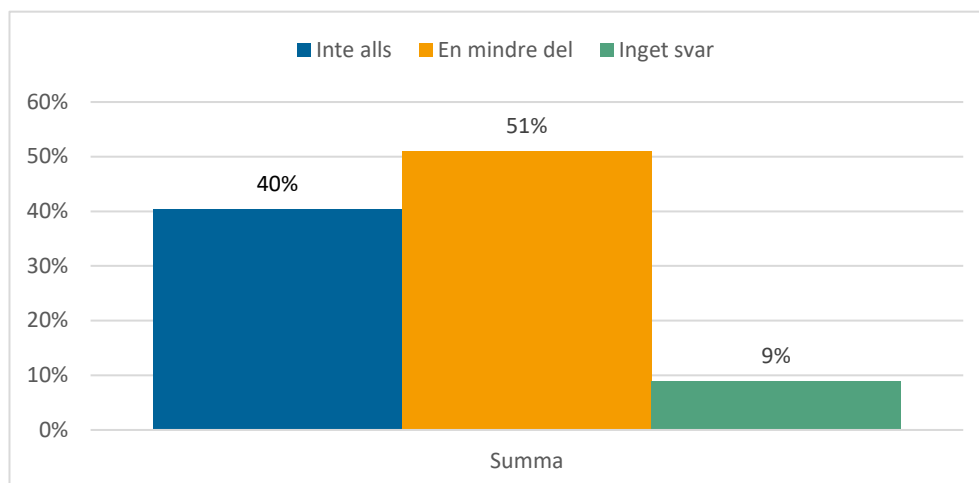
vanliga fall skulle ha haft. För elever på språkintröduktion handlar det ofta om stora svårigheter att kunna ta till sig distansundervisningen beroende på bland annat studieförhållanden i hemmet och språksvårigheter. För elever på yrkesprogram handlar det ofta om att praktiska förutsättningar för att genomföra alla yrkeskursmoment inte alltid har funnits.

- Flera rektorer önskar ytterligare stöd och vägledning i frågor kring garanterad undervisningstid.
- Många rektorer uppger att skolorna förbereder sig för att stötta elever både kunskapsmässigt och socialt för att komma tillbaka till närundervisning.
- Vid en eventuell återgång till full distansundervisning uppger flera rektorer möjligheten att på ett bra sätt kunna ta emot och stötta elever i år 1 som en av de största utmaningarna.
- Rektorer bedömer att lärare till stor del har kunnat få in ett tillräckligt underlag för att kunna sätta betyg. Utmaningar sågs från början i exempelvis matematik och fysik men många skolor har tagit in elever i grupper för att göra laborationer eller varit utomhus. De flesta rektorer bedömer därför att elever har kunnat visa sina kunskaper i matematik och naturvetenskapliga ämnen. I ett par ämnen har det dock funnits särskilda svårigheter. Det gäller idrott och hälsa samt praktiska moment i vissa estetiska och praktiska ämnen. Här finns risk för att betygssättningen inte tillräckligt byggt på ett rättvist underlag.

Vanligt att mindre delar av kurser har flyttats till höstterminen

Hälften av de tillfrågade rektorerna uppger att en mindre del av undervisningen för elever i år 1 och 2 kommer att flyttas över till höstterminen (elever som hösten 2020 går i år 2 och 3), se diagram 1. Detta tycks vara vanligare på de i undersökningen ingående skolor som drivs i offentlig regi jämfört med skolor i enskild regi, utifrån rektorernas egna skattningar. Skolinspektionen har frågat alla rektorer specifikt om kurser i matematik samt idrott och hälsa för att kunna få en jämförelsepunkt³. För dessa kurser uppger en av fem rektorer att en mindre del av innehållet i dessa kurser kommer att flyttas till hösten. Andra kurser där detta är vanligt förekommande enligt rektorerna är olika yrkeskurser och språkkurser samt kurser som kräver laborationer såsom kemi. Gemensamt för dessa är att det oftast är praktiska undervisningsmoment som upplevdes som svåra att genomföra under perioden med distansundervisning som istället planeras att ske under höstterminen. Nära var tredje rektor uppger att delar av det arbetsplatsförlagda lärandet kommer att flyttas över till hösten⁴. I figur 1 nedan illustreras i form av ett "ordmoln" vilka kurser och program som rektorerna har uppgett helt eller delvis kommer att flyttas till höstterminen.

Diagram 1. Hur stor, skattar du som rektor, del av innehållet i undervisningen för elever i år 1 och 2 kommer att flyttas över till nästa termin?



³ Dessa ämnen är utvalda som referenspunkt då de ingår i samtliga gymnasieprogram men skiljer sig åt i förutsättningar vid distansundervisning.

⁴ 25 % av rektorerna uppger "en mindre del" och 3 % uppger "en större del", rensat för de rektorer där frågan inte har varit aktuell då inget arbetsplatsförlagt lärande förekommer.

under till exempel höstlovet, även om det påverkar elevernas möjlighet till återhämtning och lärares tid för kompetensutveckling.

Att hälften av rektorerna uppger att delar av undervisningen för år 1 och 2 (år 2 och 3 hösten 2020) kommer att flyttas över till höstterminen, samtidigt som de ser de utmaningar som beskrivits ovan, innebär en risk för trängsel i schemat. Elever kommer att behöva ta igen missade kursmoment samtidigt med ordinarie undervisning, vilket riskerar att innebära en kraftigt ökad arbetsbörda för såväl elever som lärare. Det ställer också krav på ökade resurser i form av lärartid och för vissa kurser tillgång till särskilda undervisningssalar. Ett sådant kunskapsunderskott i form av uppskjutna kursmoment får dessutom inte överskrida utgången av förordningen och de möjligheter den medger för ändringar i lärotiderna.⁵ Vissa rektorer uttrycker en oro för detta framöver. En rektor beskriver exempelvis hur skolan har ändrat i planeringen och flyttat lektionstid till läsåret 20/21 och befärar att det därmed finns risk för trängsel i schemat de kommande två läsåren och att extra resurser i form av lärartimmar i praktiska yrkesämnen kommer att krävas. En annan rektor beskriver att lärarna har arbetat mer intensivt under perioden med distansundervisning och att även om det finns lagstöd för att förlänga terminen eller förlägga arbete på helger för att ta igen missade kursmoment går det inte att genomföra på grund av de stora ekonomiska kostnader detta skulle medföra. I andra fall är det enbart för enskilda elever som vissa kursmoment har flyttats fram och att rektorer här ser utmaningar kring att stötta dessa elever så att de både ska hinna ta igen kunskapsstappet och samtidigt mäta med den ordinarie undervisningen.

I och med det uppbyggda kunskapsunderskottet finns en sårbarhet i de fall då gymnasieskolan på grund av pandemins utveckling åter måste återgå till distansundervisning i en större skala. Uppskjutna kursmoment riskerar då att skjutas än längre fram vilket kan komma att påverka elevernas garanterade undervisningstid och deras möjlighet att hinna få all undervisning de har rätt till. Skolinspektionen ser därför ett behov av fortsatt analys av hur elevernas undervisningstid har påverkats och hur skolornas beredskap ser ut för att hantera detta givet olika scenarier kring pandemins utveckling.

Särskilda utmaningar framöver för arbetsplatsförlagt lärande

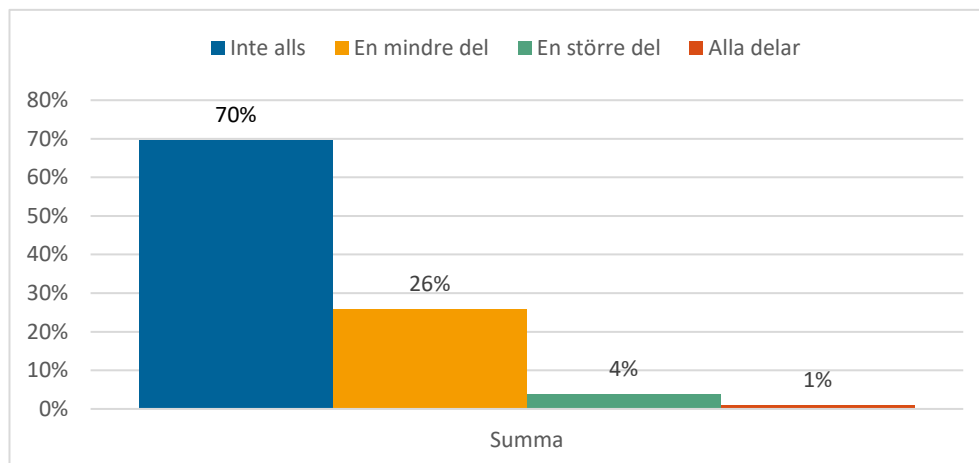
I likhet med Skolinspektionens tidigare uppföljning pekar även denna uppföljning på att det har funnits särskilda utmaningar när det gäller att kunna genomföra arbetsplatsförlagt lärande (APL), se diagram 2. Tre av tio av de intervjuade rektorerna beskriver hur APL i olika omfattning har fått flyttas till höstterminen och

⁵ SFS 2020:115, 5-6§§. Dessa paragrafer utgår från 29 kap. 29§ skollagen och slutdatum för dessa möjligheter är den 30 juni 2021.

de utmaningar som då kan framkomma kring ett ökat tryck på tillgängliga APL-platser, möjligheten att ta igen missad APL parallellt med ordinarie APL, och den påverkan covid-19 pandemin förväntas ha på arbetsmarknaden – i synnerhet inom vissa branscher. Än tydligare framträder att det är vissa yrkesprogram som är särskilt drabbade såsom vård- och omsorgsprogrammet, restaurang- och livsmedelsprogrammet, hotell- och turismprogrammet och handels- och administrationsprogrammet.

I vissa fall finns risker för att covid-19 pandemin har påskyndat redan pågående processer på arbetsmarknaden, vilket på ett strukturellt plan påverkar tillgängliga arbetsplatser och arbetsuppgifter inom exempelvis administration kopplat till teknisk utveckling och automatisering. Det kan också handla om att vissa branscher såsom restaurang- och hotellnäringskraftigt påverkats av permitteringar och de konsekvenser det kan få för arbetsplatsernas möjlighet att ta emot gymnasieelever för APL. Dessa effekter på arbetsmarknaden kan komma att kvarstå under en längre tid framöver, troligen även efter förordningens slutdatum som möjliggör justeringar i lärotider. Skolinspektionen ser därför ett behov av ökat stöd till skolorna i dessa frågor, något som även efterfrågas av vissa rektorer.

Diagram 2. Hur stor, skattar du som rektor, del av innehållet i delar av APL kommer att flyttas över till nästa termin?



Vissa rektorer uttrycker oro för en blandad undervisningssituation

Vissa av de tillfrågade rektorerna uttrycker en oro för hur det kommer att fungera att återgå till närundervisning i skolans lokaler. Det handlar då ofta om att lärare och elever kan komma att behöva stanna hemma på grund av att de uppvisar symptom eller att de tillhör en riskgrupp och möjligheten för dem att då kunna

fortsätta att bedriva och ta del av undervisning på distans. Det kan samtidigt bli en utmaning om skolan skulle behöva bedriva distansundervisning och närundervisning parallellt. En rektor beskriver det som att det svåraste att hantera kommer vara ett "halvscenari", det vill säga när en stor del av lärarna behöver arbeta hemifrån samtidigt som eleverna är på plats i skolans lokaler, och att då på ett bra sätt kunna ge undervisning som håller hög kvalitet. Likaså lyfter en annan rektor att det för lärarna kan bli en utmaning om lärarna ska sköta allt på plats i skolan och samtidigt vara tillgängliga för de elever som behöver studera hemifrån. Andra rektorer lyfter utmaningar kring att det kan finnas lärare som av rädsla för smittspridning inte vill röra sig bland stora grupper ungdomar och hur skolan kan hantera detta.

Då närvaron i gymnasieskolan, som under distansundervisningen ofta var högre eller på samma nivå som normalt, troligen kommer bli liknande den som rådde i grundskolan under våren med högre frånvaro bland elever och lärare, finns all anledning att som rektor förbereda sig för olika scenarier. Även de nya justeringarna i förordningen om utbildning på skolområdet och annan pedagogisk verksamhet vid spridning av viss smitta (SFS 2020:115) möjliggör för skolorna att när så behövs under vissa förutsättningar kombinera närundervisning och distansundervisning. En blandad undervisningssituation, likt den rektorerna beskriver ovan, kan komma att kräva en utökad tillgång till elevhälsa och elevassistenter för att fungera tillfredsställande. Likaså kan det ställa krav på delvis andra tekniska lösningar än de som behövdes för att bedriva undervisning helt på distans. Skolinspektionen ser med anledning av detta ett behov av ökat stöd till skolorna i dessa frågor.

Undervisningens innehåll för elever på språkintröduktion och yrkesprogram har påverkats negativt

Undervisningens innehåll avseende teori och praktik för elever på språkintröduktion och yrkesprogram har enligt de intervjuade rektorerna påverkats negativt av distansundervisningen. När det gäller elever på språkintröduktion skattar så många som en fjärdedel av de tillfrågade rektorerna att eleverna endast till viss del eller inte alls har fått det undervisningsinnehåll (teori och praktik) som de skulle ha haft i vanliga fall. Endast var fjärde rektor uppger att eleverna helt och hållet har fått det ordinarie innehållet i undervisningen (se diagram 3). Jämförelser mellan skolor i offentlig och enskild regi är svåra att genomföra då få av skolorna i enskild regi som Skolinspektionen har talat med har haft elever på språkintröduktion. Däremot framträder vissa skillnader utifrån skolans lägeskommun där särskilt rektorer på skolor i större städer och kommuner nära större städer har skattat påverkan som stor (diagram 4).

Diagram 3. I vilken utsträckning skulle du som rektor skatta att elever på språkintröduktion har fått det innehåll (teori och praktik) i undervisningen som de skulle haft i vanliga fall?

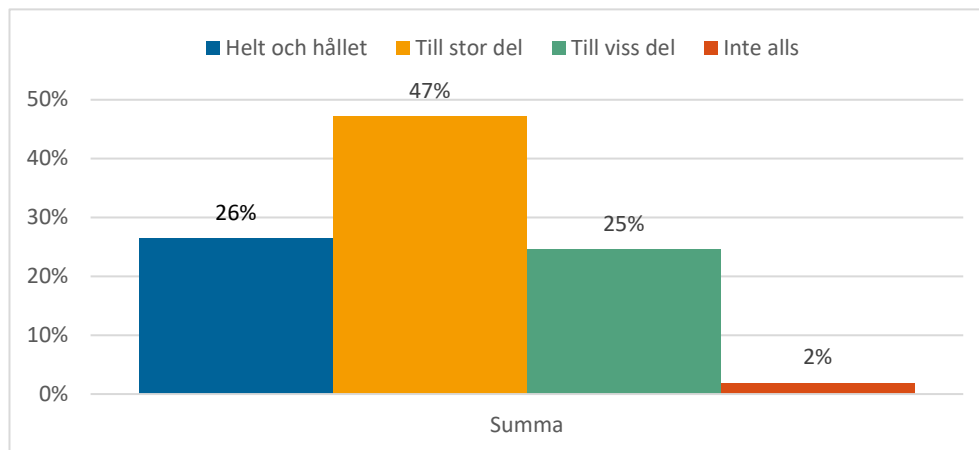
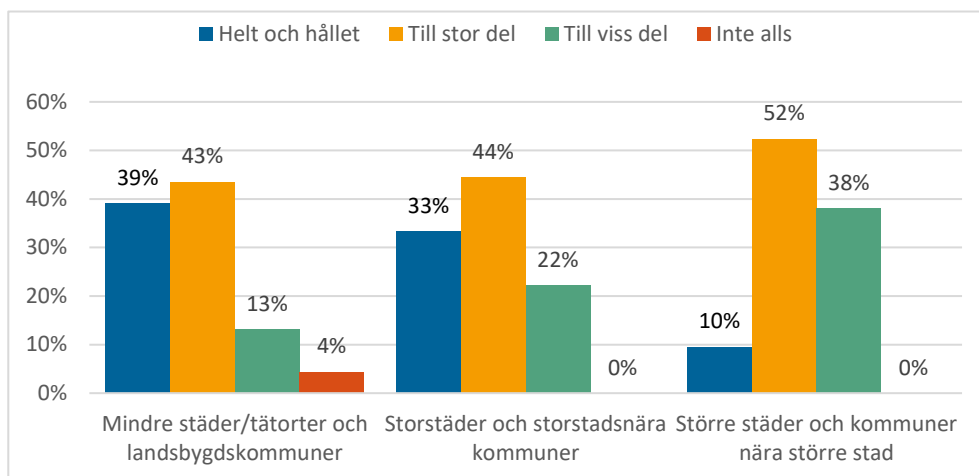


Diagram 4. I vilken utsträckning skulle du som rektor skatta att elever på språkintröduktion har fått det innehåll (teori och praktik) i undervisningen som de skulle haft i vanliga fall?

Uppdelat på kommungrupp.



Många av de tillfrågade rektorerna berättar om utmaningar för elever på språkintröduktion och hur distansundervisningen innebar en negativ påverkan på deras undervisning och praktik. Det handlar ofta om att denna elevgrupp har haft särskilt stora svårigheter att kunna ta till sig distansundervisningen beroende på bland annat studieförhållanden i hemmet, språksvårigheter och att elever i vissa fall valde att arbeta istället för att delta i undervisningen. Sammantaget uttrycker flera rektorer att detta har inneburit att elever kan ha tappat i sin kunskapsutveckling och i vissa fall svårigheter att veta hur olika

undervisningslösningar ska beräknas i relation till den garanterade undervisningstiden. Enstaka rektorer påtalar även att genomströmningen för elever på språkintröktion har påverkats negativt och att elever som påbörjade sina studier vid årsskiftet kommer behöva gå kvar en längre tid än vanligt för att nå målen. Även Skolinspektionens tidigare uppföljning av gymnasieskolans distansundervisning visade på elevgruppens dubbla sårbarhet vid distansundervisning kopplat till såväl sämre förutsättningar i hemmet som ett stort behov av lärarstöd.⁶ Mot denna bakgrund är det viktigt att elevgruppen särskilt uppmärksammas vid återgång till närundervisning för att analysera och avhjälpa den påverkan på elevernas kunskapsutveckling och mående som distansundervisningen riskerar ha medfört.

En liknande, om än något gynnsammare, bild framträder för elever på yrkesprogram. En av sju tillfrågade rektorer skattar att eleverna på yrkesprogram endast till viss del eller inte alls har fått det undervisningsinnehåll (teori och praktik) som de skulle ha haft i vanliga fall, medan hälften av rektorerna menar att detta har skett till stor del (se diagram 5). Rektorer på det i urvalet ingående skolor som drivs i offentlig regi tycks ha haft större utmaningar att kunna erbjuda eleverna på yrkesprogram det undervisningsinnehåll de annars skulle ha haft. Samma sak gäller för rektorer på skolor i större städer och kommuner nära större städer och skolor i mindre städer/tätort och landsbygdskommuner vilka skattar påverkan på undervisningen som större (diagram 6). Här kan de större möjligheterna till alternativa APL-platser i storstadsregioner tänkas ha gett skolorna ökade möjligheter att möta det eventuella bortfall av praktik som skedde vid övergången till distansundervisningen och de konsekvenser som pandemin har fått på arbetsmarknaden nationellt och regionalt. För elever på yrkesprogram är det nu viktigt att den påverkan som distansundervisningen kan ha haft på undervisningens innehåll analyseras för att säkra att eleverna ges den undervisning de har rätt till.

⁶ Se vidare *Gymnasieskolors distansundervisning under covid-19 pandemin: Skolinspektionens centrala iakttagelser efter intervjuer med rektorer* (2020) för ytterligare beskrivning av denna elevgrupps sårbarhet vid distansundervisning.

Diagram 5. I vilken utsträckning skulle du som rektor skatta att elever på yrkesprogram har fått det innehåll (teori och praktik) i undervisningen som de skulle haft i vanliga fall?

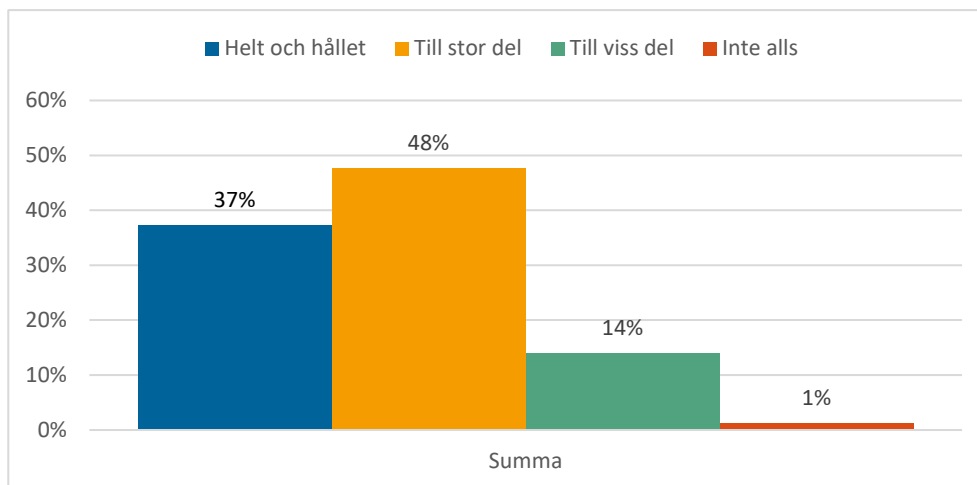
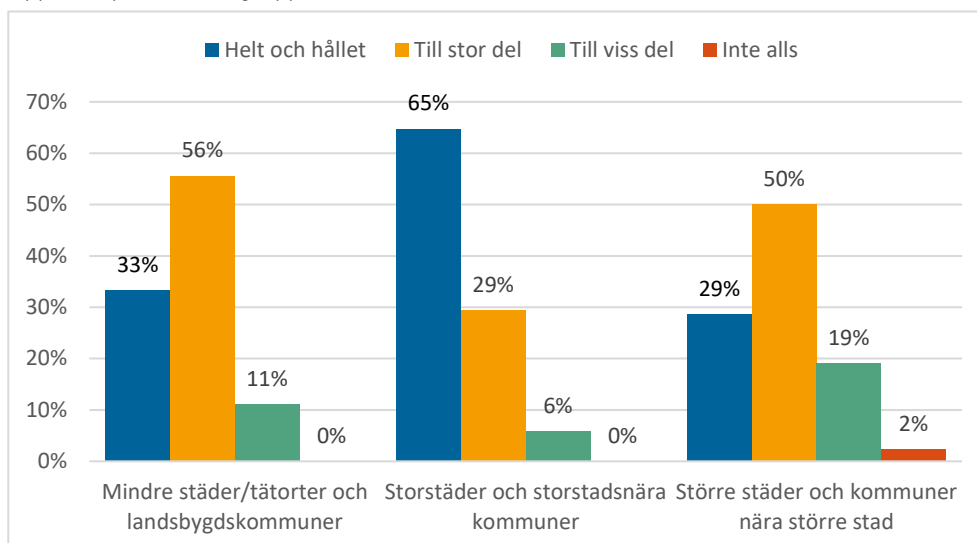


Diagram 6. I vilken utsträckning skulle du som rektor skatta att elever på yrkesprogram har fått det innehåll (teori och praktik) i undervisningen som de skulle haft i vanliga fall?

Uppdelat på kommungrupp.

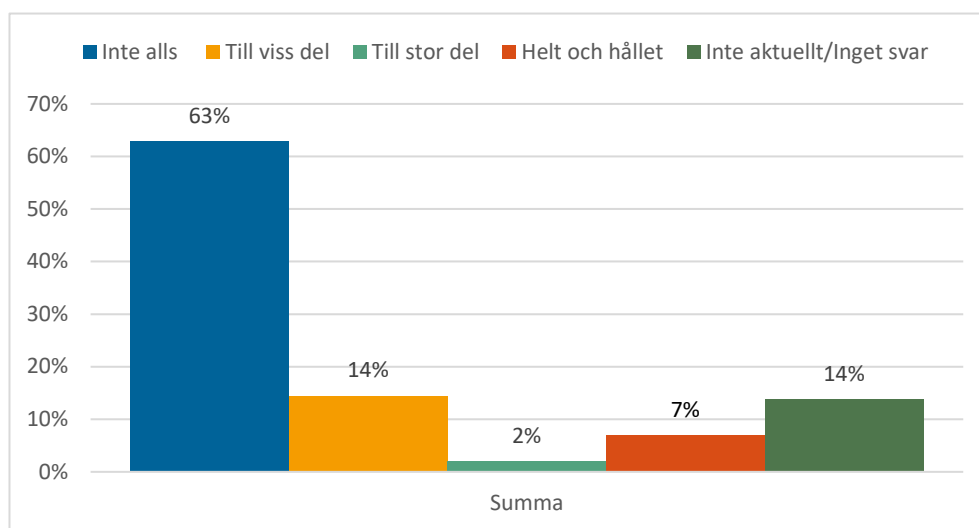


Flera rektorer önskar ytterligare stöd och vägledning kring undervisningstid

Nära en av tio rektorer i uppföljningen uppger att de till stor del eller helt och hållet har behov av ytterligare stöd och vägledning kring hur undervisningstiden ska hanteras, därtill upplever en av sju rektorer ett sådant behov till viss del (se

diagram 7). Tillfrågade rektorer på skolor i offentlig regi upplever i större utsträckning att de har behov av ytterligare stöd och vägledning kring undervisningstid jämfört med tillfrågade rektorer på skolor i enskild regi. Att nära var fjärde rektor totalt sett önskar mer stöd och vägledning i denna fråga blir viktigt för såväl huvudmän som berörda myndigheter att ta med sig framöver för att tillsammans skapa de bästa förutsättningarna för skolornas arbete.

Diagram 7. I vilken utsträckning skulle du som rektor skatta att du har behov av ytterligare stöd och vägledning kring hur undervisningstiden ska hanteras?



Skolor förbereder sig för att stötta elever att komma tillbaka till närundervisning

Flera av de tillfrågade rektorerna vittnar om att det finns elever som utifrån psykisk ohälsa, stress eller behov av särskilt stöd kan ha haft svårt att tillgodogöra sig distansundervisningen, trots insatser i form av stöd från kurator och specialpedagog. Vissa rektorer befarar även att elever kan ha farit illa i och med att de sociala kontakterna inom skolan plötsligt klipptes av vid övergången till distansundervisning. Andra elever kan vara i behov av insatser för att återfå självförtroende och självkänsla eller för att återfå motivation för studierna. Vissa rektorer berättar även att skolorna har upptäckt andra elevgrupper som normalt sett går under radarn vad gäller studieteknik, digital kunskap och hemförhållanden vilka behöver fångas upp inför höstterminen.

Många av de tillfrågade rektorerna beskriver att de kommer att lägga stor vikt vid de sociala delarna vid skolstart för att fånga upp hur eleverna mår och att

elevhälsan kommer ha en viktig roll i detta. I större utsträckning än vanligt planeras gemensam uppstart för samtliga elever och att det även för elever i år 2 och 3 nu kommer att läggas stort fokus på sociala aspekter i form av nätverk, relationer och grupper. I vissa fall beskriver rektorerna att elevgrupper i de högre åren nu kan behöva "startas om" socialt då de kan ha kommit ifrån den gemenskap som tidigare fanns i klassen.

De tillfrågade rektorerna beskriver även ofta att skolan förbereder sig för att vid terminsstart kunna möta och stötta de elever som har behov av det och att extra resurser har tillförts elevhälsans olika funktioner såsom kuratorer och specialpedagoger. Flera rektorer beskriver mot denna bakgrund att det inför skolstart planeras uppstartsmöten där eventuella stödbehov och åtgärder kommer att diskuteras med berörda elever för att skapa så goda förutsättningar som möjligt inför det nya läsåret. I vissa fall kan det handla om att satsa ännu mer på elever i behov av stöd för att hitta nya strategier som fungerar där skolan tidigare har kört fast under våren. Att analysera ett sådant eventuellt kunskapsstapp, i form av hur distansundervisning kan ha påverkat enskilda elevers kunskapsutveckling och mående, ser Skolinspektionen som viktigt för att skolorna på bästa sätt ska kunna möta elevernas behov av stöd i sitt fortsatta lärande.

Utmaningar vid en återgång till distansundervisning

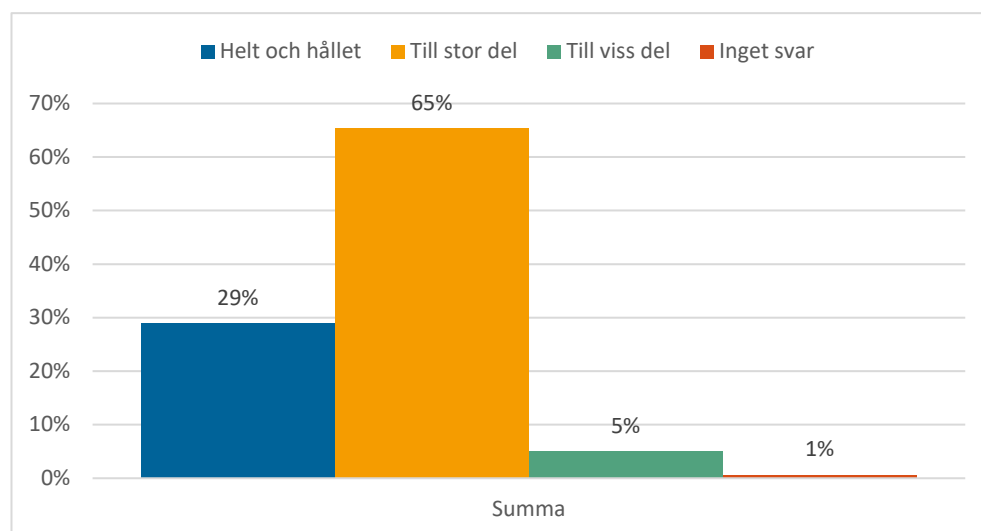
Vid en eventuell återgång till full distansundervisning upplevs en av de största utmaningarna vara att ta emot elever i år 1 på ett bra sätt. Dessa elever befaras få svårt att komma igång med och hantera undervisningen på distans utan varken etablerade relationer med lärare och klasskamrater eller vana att använda skolans digitala system. Vissa av de tillfrågade rektorerna beskriver det även som en utmaning för lärarna att genomföra undervisningen utan att ha haft möjlighet att skapa en relation med eleverna. I vissa fall upplevs tekniken kunna bli ett problem då beställda digitala tjänster eller elevdatorer inte kommer att levereras till skolstart. Få skolor ser dock kostnader för teknisk utrustning eller digitala läromedel som en utmaning framöver.

Vid skolstarten för höstterminen har flera huvudmän valt att anpassa antalet elever i skolan genom att blanda närundervisning med distansundervisning. En förändring i pandemins utveckling kan dock ske snabbt där skolor tvingas återgå till att fler elever ges undervisning på distans. Skolinspektionen ser det som viktigt att skolorna har en förberedelse för olika scenarier och att de ges adekvat stöd av huvudmän och myndigheter. Lärdomar kan i detta arbete dras av de potentiella utmaningar som här har framkommit i rektorernas berättelser.

Till stor del har lärare kunnat få in betygsunderlag – men utmaningar finns i vissa ämnen som idrott, bild, yrkeskurser

Den absoluta majoriteten av de tillfrågade rektorerna skattar att lärarna helt och hållet eller till stor del har fått in ett brett och varierat underlag för att kunna sätta ett rättvist betyg i samtliga kurser. Endast tre av tio rektorer uppger dock att förutsättningar helt och hållet har funnits för att kunna sätta rättvisa betyg i samtliga kurser, se diagram 8. Detta är viktigt att uppmärksamma då det kan få fortsatta konsekvenser för elevernas betyg och fortsatta studier.

Diagram 8. I vilken utsträckning skulle du som rektor skatta att lärarna har fått in ett brett och varierat underlag för att kunna sätta ett rättvist betyg i samtliga kurser?



Rektorer på de i uppföljningen ingående skolor som drivs i offentlig regi upplever större utmaningar än rektorer på de i uppföljningen ingående skolor som drivs i enskild regi när det gäller lärarnas möjlighet att få in ett brett och varierat underlag för rättvisa bedömningar. Vad dessa skillnader beror på är dock svårare att uttolka. Det tycks även finnas vissa skillnader i lärarnas möjligheter att få in ett brett och varierat underlag för samtliga kurser utifrån vilka program som finns på gymnasieskolan. Situationen tycks något mer gynnsam på skolor som har betydligt fler elever i nationella program där det bör kunna gå att undervisa på distans jämfört med skolor med betydligt fler elever i program där det kan vara svårt att undervisa på distans på grund av tillgång till resurser eller stöd/lärare.

klassrumssamtal och möta elevernas skilda behov av stöd och progression. Detsamma gäller för vissa naturvetenskapliga ämnen såsom fysik och kemi. Samtidigt uppger så gott som alla rektorer att praktiska moment och examinationer i dessa ämnen såsom slutprov och laborationer av denna anledning har skett på plats i skolans lokaler med en mindre grupp elever åt gången. Därmed verkar de stora upplevda utmaningarna i matematik, enligt rektorernas utsagor, inte ha lett till någon större påverkan på bedömningsunderlaget.

Det tycks istället vara andra ämnen för vilka det har ansetts för svårt att genomföra vissa kursmoment och examinationer eller att distansundervisningen medfört negativa konsekvenser för enskilda elever att kunna visa sina kunskaper på ett rättvisande sätt. I dessa fall har, som tidigare beskrivits, delar av kurser, vissa kursmoment/examinationer eller tidpunkt för betygssättningen förlängts till sommaren eller flyttats till höstterminen då mer undervisningstid har lagts ut. Det handlar ofta om olika praktiska moment i språkämnen, estetiska ämnen eller olika yrkesämnen.

Eleverna i skolan igen – vad är mest viktigt i ett framåtsyftande och kompensande arbete?

Skolinspektionen kunde i den större uppföljning som genomfördes under våren av gymnasieskolans distansundervisning se ett aktivt omställningsarbete på skolorna för att ge eleverna en god utbildning i en ny och oviss situation. Inte minst lärare och elevhälsopersonal har lagt ner ett omfattande arbete på att uppmärksamma och hjälpa elever i behov av stöd. Skolinspektionen kunde samtidigt konstatera att det finns elevgrupper som på olika sätt har missgynnats av distansundervisning. Bilden har i denna rapport kunnat bekräftas och förtydligas, och många elever återvänder nu till skolan med vetskap om att de både ska ta igen missade kursmoment och examinationer och samtidigt ta sig an en ny årskurs. Därmed uppstår många nya utmaningar för skolorna under höstterminen 2020, vilka flera har presenterats i denna rapport. För att skapa en långsiktigt hållbar situation för Sveriges gymnasieelever är det av stor vikt att skolorna har god kännedom om det eventuella kunskapsstapp som har byggts upp, både i form av uppskjutna undervisningsmoment och hur distansundervisning i sig kan ha påverkat enskilda elevers kunskapsutveckling och mående. Vidare behöver skolorna analysera hur eleverna på bästa sätt ges möjlighet att läsa gamla och nya kursmoment parallellt samtidigt som bestämmelserna om alternativa lärotider i förordningen om utbildning på skolområdet och annan pedagogisk verksamhet vid spridning av viss smitta (SFS 2020:115) endast gäller till den 30 juni 2021. Att många gymnasieskolor nu står inför en blandad undervisningssituation med både distans- och närundervisning kan komma att påverka möjligheten att komma ifatt med ett

kunskapsunderskott som tänkt och kan även försvåra möjligheten till överblick över situationen. I detta arbete kommer det bli viktigt att se över behovet av lärar- och elevhälsoresurser och i vissa fall behovet av anpassade undervisningssalar. Lika viktigt blir det att säkerställa elevernas mående och att skapa en rimlig arbetssituation för både elever och lärare och annan skolpersonal.

Pandemins utveckling kan förändras snabbt och det behöver finnas en beredskap för hur en ny återgång till distansundervisning inte ska få en negativ effekt på elevernas lärande och garanterade undervisningstid. Inte minst kan det arbetsplatsförlagda lärandet inom vissa branscher bli en utmaning en längre tid framöver. I de frågor som här har berörts behöver skolor och rektorer stöd från såväl huvudmän som berörda myndigheter för att gymnasieeleverna ska få en gymnasieutbildning av god kvalitet som ger eleverna en likvärdig grund inför vuxenlivet.

Skolinspektionen önskar med de rapporter myndigheten har tagit fram kring gymnasieskolans distansundervisning bidra med kunskap i detta arbete⁸. Skolinspektionen kommer även under höstterminen att genomföra en uppföljning av gymnasieskolans stöd och stimulans till elever vars kunskapsutveckling har påverkats negativt av distansundervisningen, samt skolornas organisering och planering av läsåret med anledning av pandemin.

⁸ Skolinspektionen (2020) *Gymnasieskolans distansundervisning under covid-19 pandemin: Skolinspektionens centrala iakttagelser efter intervjuer med rektorer*; Skolinspektionen (2020) *Gymnasieskolans distansundervisning under covid-19 pandemin: En första delredovisning utifrån intervjuer med 45 rektorer*; Skolinspektionen (2020) *Skolhuvudmäns utmaningar och möjligheter under Corona-pandemin: Kartläggning med särskilt fokus på stöd till elever i grundskolan, baserad på intervjuer med 106 huvudmän*.

Bilaga 1

Urval och genomförande

Skolinspektionen har i denna uppföljning av gymnasieskolans utmaningar inför höstterminen genomfört video- eller telefonintervjuer med 144 rektorer under vecka 22-26 2020. Inspektionssamtalen omfattade cirka 45 minuter med fokus på skolans arbete med betygssättning och garanterad undervisningstid. Under samtalen fick rektorerna skatta hur arbetet kring betygssättning och garanterad undervisningstid har fungerat. Rektorerna fick även beskriva vad som enligt rektorerna har fungerat bra på skolan och vilka utmaningar rektorerna upplevt under tiden med distansundervisning och vilka utmaningar som kvarstår inför höstterminen. Rektorernas svar sammanställdes skriftligt av inspektörerna och rektorerna hade efteråt möjlighet att justera eventuella felaktigheter. Därefter fördes uppgifterna in i ett digitalt inrapporteringsystem för att möjliggöra kvantitativa analyser av rektorernas skattningar samt kvalitativa analyser av hela intervjuerna. Denna rapport baseras på uppgifter från samtliga 144 genomförda intervjuer.

Urvalet av skolenheter till denna uppföljning baseras på tre olika urvalsgrupper kopplat till skolornas programsammansättning (se diagram 9). En grupp består av gymnasieskolor med program som antas kunna genomföra undervisning på distans utan större svårigheter, medan två grupper består av gymnasieskolor med program som antas ha större utmaningar i att genomföra undervisning på distans på grund av tillgång till resurser eller tillgång till stöd/lärare. Underlaget för denna uppföljning utgörs därmed inte av ett slumpmässigt urval skolenheter av landets gymnasieskolor, vilket ska beaktas i tolkningen av resultatet som således inte kan generaliseras att gälla situationen i hela skolsverige.

Bakgrundsinformation

Diagram 9. Fördelning urvalsgrupp.

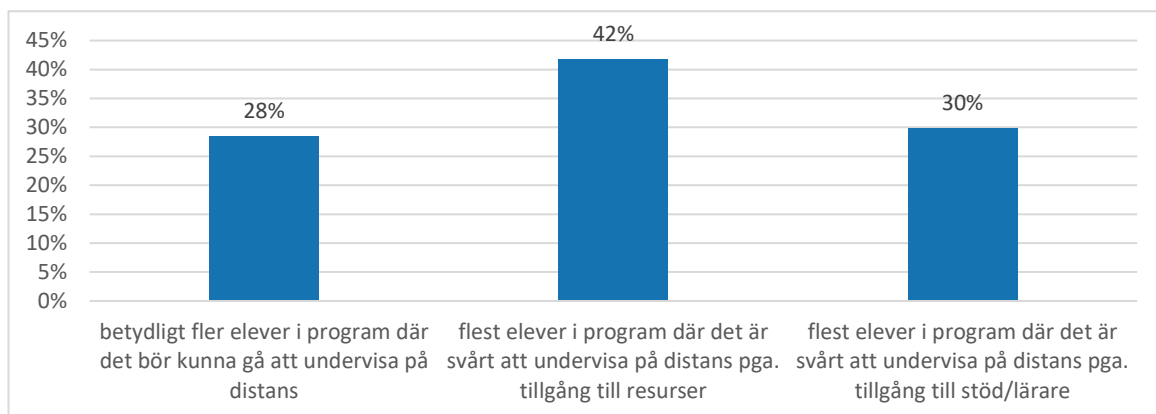


Diagram 10. Fördelning huvudmannform.

