



Statens skolinspektion Årsredovisning 2025



Innehållsförteckning

Generaldirektörens förord	4
Statens skolinspektion	5
1. Resultatredovisning	7
1.1 Bedömning av verksamheten 2025	7
1.2 Kostnader per verksamhet.....	12
1.3 Tillsyn	15
1.3.1 Riktad tillsyn	17
1.3.2 Barn- och elevombudet.....	21
1.3.3 Planerad tillsyn	24
1.3.4 Tematisk tillsyn.....	25
1.3.5 Etableringskontroll	27
1.3.6 Ägar- och ledningsprövning samt prövning av ekonomiska förutsättningar	28
1.3.7 Anmälningar mot lärare och förskollärare för oskicklighet eller olämplighet.....	30
1.3.8 Erfarenheter av ingripanden vid tillsyn enligt 26 kap. skollagen.....	31
1.4 Kvalitetsgranskning.....	35
1.4.1 Tematisk kvalitetsgranskning	37
1.4.2 Planerad kvalitetsgranskning	39
1.5 Tillståndsprövning	42
1.6 Övrig rapportering och övriga särskilda redovisningskrav i regleringsbrev avseende tillsyn och kvalitetsgranskning.....	49
1.6.1 Utökning av myndighetens tillsyn och kvalitetsgranskning.....	49
1.6.2 Fristående skolor med konfessionell inriktning och andra skolor där det förekommer konfessionella inslag	50
1.6.3 Behöriga lärare och förskollärare.....	51
1.6.4 Grundskolor med liten andel behöriga till gymnasieskolans nationella program.....	52
1.6.5 Erfarenheter av uppdrag om en översyn av stöd och information	55
1.6.6 Motverka välfärdsbrott m.m.	55
1.6.7 Risk- och väsentlighetsanalys	58
1.7 Organisationsstyrning	59
1.7.1 Kompetensförsörjning och andra personalrelaterade uppgifter	59
1.7.2 Informations- och cybersäkerhet	61
1.8 Övrig verksamhet och åiterrapportering.....	62
1.8.1 Skolväsendets överklagandenämnd	62
2. Finansiell redovisning.....	69
2.1 Resultaträkning	69
2.2 Balansräkning	70
2.3 Anslagsredovisning.....	71
2.4 Tilläggsupplysningar och noter.....	72
2.4.1 Tilläggsupplysningar	72

2.4.2 Noter	74
2.5 Sammanställning över väsentliga uppgifter	78
3. Undertecknande av årsredovisningen 2025.....	79

Generaldirektörens förord

Skolinspektionens verksamhet växer. Vårt uppdrag har utökats och vi har anställt fler medarbetare. Antalet genomförda inspektioner har ökat och samtidigt har andelen tillsyn vuxit i omfattning och utgör en allt större del av vår granskningsverksamhet.

Genom vår tillståndsverksamhet har vi ansvaret att bevilja tillstånd till de fristående huvudmän som är lämpliga att axla det ansvar det innebär att driva skola. Vi kontrollerar också genom vår etableringskontroll att skolorna är redo inför skolstart.

Skolinspektionen prioriterar att vara på plats i landets skolor. Men för att vara effektiva ska vi vara i de skolor där vår inspektion gör mest nytta. I vår uppföljning ser vi att vi är träffsäkra i vårt urval – vi har sett brister i de allra flesta av de skolor vi besökt. Den bilden är inte representativ. Vi har på väldigt många sätt en bra skola i Sverige där de allra flesta eleverna får en god utbildning i en miljö där de känner trygghet och studiero.

Vi ser att vår inspektion gör nytta. De allra flesta skolor har åtgärdat konstaterade brister när vi följer upp våra beslut. Det är ett gott betyg till de huvudmän som granskats.

Årligen genomför Skolinspektionen ett antal tematiska granskningar inom områden där vi bedömer att det finns risker eller som är särskilt aktuella. Dessa granskningar får ofta stor uppmärksamhet i media, men det är inte huvudsyftet. Avsikten med granskningarna är att de ska komma skolan till nytta. Både för de skolor vi granskat och för att bidra till lärande för andra skolverksamheter.

Det har varit ett bra år för Skolinspektionen. Till alla myndighetens engagerade och duktiga medarbetare som arbetar varje dag för att bidra till att förbättra utbildningen för alla barn och elever vill jag rikta ett varmt tack!

Marie Axelsson

Generaldirektör

Statens skolinspektion

Skolinspektionens verksamhet

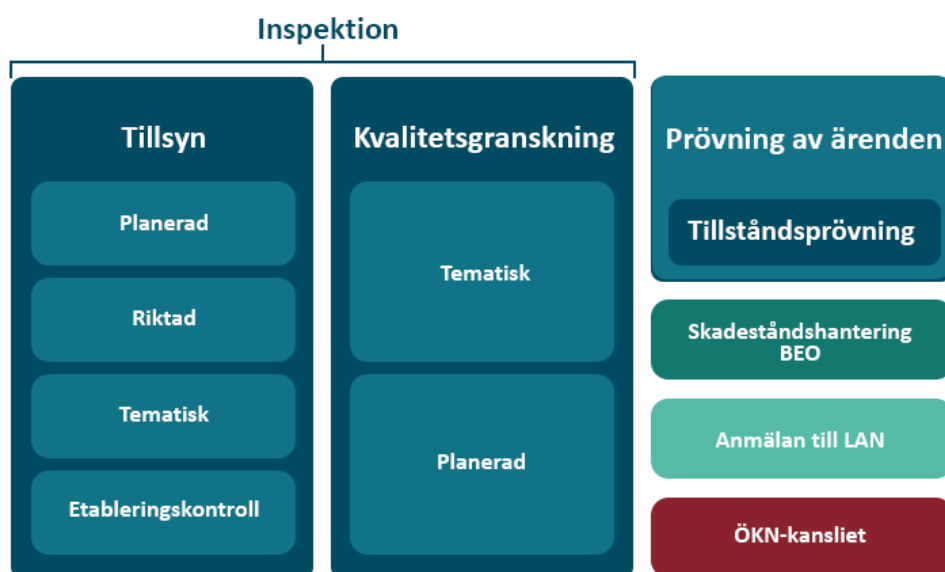
Skolinspektionen ska enligt myndighetens instruktion genom granskning av huvudmän och verksamheter verka för att alla barn och elever får tillgång till en likvärdig utbildning och annan verksamhet av god kvalitet i en trygg miljö. Myndigheten ska bidra till goda förutsättningar för barnens utveckling och lärande samt förbättrade kunskapsresultat för eleverna. Inom ramen för detta ska myndigheten främja en stärkt likvärdighet mellan skolor och mellan förskolor¹.

Skolinspektionen har utifrån sina uppdrag formulerat följande målbild²:

En skola där alla barn och elever oavsett kön får en god kvalitet i sin utbildning, en likvärdig utbildning och kunskaper i en stimulerande och trygg miljö. Alla barn och elever ska ges möjlighet att utvecklas så långt som möjligt utifrån sina förutsättningar.

Skolinspektionens verksamhet innefattar verksamhetsgrenarna tillsyn, kvalitetsgranskning och tillståndsprövning. Verksamhetsgrenarna tillsyn och kvalitetsgranskning består av olika inspektionsformer, vilka beskrivs närmare i kommande avsnitt.

Figur 1: Skolinspektionens verksamhetsgrenar och övrig verksamhet



¹ Förordning (2011:556) med instruktion för Statens skolinspektion.

² Beslut om Statens skolinspektions målbild, 2017-11-24. Dnr 2017:9615.

Organisation

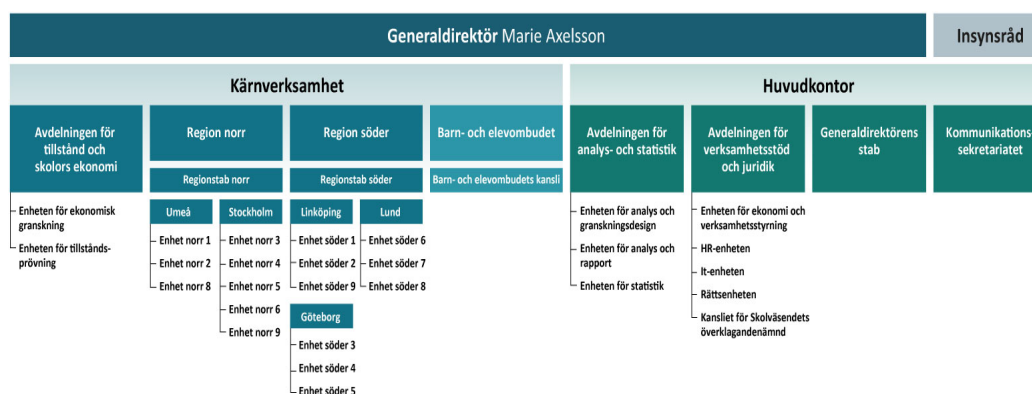
Skolinspektionens kärnverksamhet är uppdelad i två regioner, region norr respektive region söder. Regionerna är lokaliserade vid kontor runt om i landet med ett antal enheter som arbetar med tillsyn och kvalitetsgranskning.

Inom kärnverksamheten finns även avdelningen för tillstånd och skolors ekonomi. Denna avdelning består av enheten för ekonomisk granskning och enheten för tillståndsprovning.

Skolinspektionens huvudkontor är beläget i Stockholm och består av avdelningen för analys och statistik, avdelningen för verksamhetsstöd och juridik, kommunikationssekreteriatet och generaldirektörens stab. Analys- och statistikavdelningen består av tre enheter: analys och granskningsdesign, analys och rapport samt statistik. Avdelningen för verksamhetsstöd och juridik innehåller enheter för juridik, HR, it, ekonomi och verksamhetsstyrning samt kansliet för Skolväsendets överklagandenämnd. I november 2025 beslutades att inrätta en ny enhet vid avdelningen för verksamhetsstöd och juridik. Den nya enheten är benämnd enheten för säkerhet och lokalförvaltning.

Barn- och elevombudet, BEO, är en del av Skolinspektionen, men samtidigt självständigt i sitt beslutsfattande. Skolväsendets överklagandenämnd, ÖKN, är en egen myndighet som Skolinspektionen är värmyndighet för. ÖKN är en oberoende myndighet och leds av en nämnd. Skolinspektionen bistår med kansliresurser för både BEO och ÖKN. Skolinspektionen har ett insynsråd som har i uppdrag att utöva insyn och ge myndighetschefen råd.

Figur 2: Organisation 2025



1. Resultatredovisning

Skolinspektionens verksamhet har under året i huvudsak bedrivits som planerat utan större negativ påverkan av olika omvärldsfaktorer. Myndigheten har fortsatt att utöka sin inspektionsverksamhet med tyngdpunkt på tillsyn och vad gäller granskning av kommunal vuxenutbildning (komvux), inklusive svenska för invandrare (sfi).

1.1 Bedömning av verksamheten 2025

Detta avsnitt innehåller analyser och bedömning av verksamhetens resultat och utveckling utifrån de huvudsakliga uppgifter som åligger Skolinspektionen.

Skolinspektionen gör bedömningar inom fyra områden: (1) helhetsbedömning, (2) tillsyn, (3) kvalitetsgranskning och (4) tillståndsprovning. De bedömningsnivåer som används i myndighetens bedömningar är:

Gott: Vid en sammanvägd bedömning är resultatet gott i förhållande till målformuleringarna.

Tillfredsställande: Vid en sammanvägd bedömning avviker resultatet inte väsentligt i förhållande till målformuleringarna.

Inte tillfredsställande: Vid en sammanvägd bedömning avviker resultatet väsentligt från den nivå som är önskvärd i förhållande till målformuleringarna.

Bedömningsgrunder

Skolinspektionens helhetsbedömning av verksamheten utgår från den övergripande målbild som myndigheten formulerat, vilken bygger på de uppgifter som finns i myndighetens instruktion, andra föreskrifter eller särskilda beslut som har fattats av regeringen.

Bedömningarna utgår även från de målformuleringar som myndigheten har formulerat för att konkretisera målbilden.

1. Vår inspektion påverkar och stärker kvaliteten i svensk skola.
2. Vi markerar tydligt vad som ska finnas i skolor och verksamheter och ställer krav på nödvändiga förbättringar.
3. Vi värnar flickors och pojkars samt kvinnors och mäns lika rättigheter när skolan och verksamheter brister.
4. Vi stimulerar skolor till att utvecklas och följer upp att förbättringar genomförs.

Viktiga utgångspunkter för att bedöma måluppfyllelsen är att inspektion sker där det är mest väsentligt och prioriterat, att myndigheten därutöver strävar efter närvaro på skolor som under en längre tid inte fått inspektion samt i ökande grad inom vuxenutbildningen. Inspektionen bör även resultera i beslut som driver på skolors förbättringsarbete. Myndighetens tillståndsprovning har en viktig funktion i att säkerställa att de skolor som startar eller utvidgas har förutsättningar att bedriva verksamhet som svarar mot skolförfattningarnas krav.

Bedömningarna utgår från både kvantitativa och kvalitativa indikatorer:

Exempel på *kvantitativa* indikatorer som beaktas i analysen är antalet beslut och besök inom respektive inspektionsform, andelen beslut med brist i förhållande till riskurval, andel huvudmän som åtgärdar brister efter kritik, andel utvecklingsområden i kvalitetsgranskning och vissa handläggningstider.

Exempel på *kvalitativa* indikatorer som beaktas är inspektionernas omfattning, djup och svårighetsgrad. När inspektionen inriktas mot skolor där det bedöms finnas risk för mer omfattande brister i verksamheten och ägar- och ledningsprövning sker kan det innebära att svåra frågor som kräver samarbete med andra myndigheter behöver hanteras. Därför är även arbetets komplexitet viktig att väga in i bedömningen. Andra indikatorer är relevansen i Skolinspektionens utvecklingsarbete under året samt myndighetens flexibilitet.

Bidrag till att uppfylla målformuleringarna

Skolinspektionen arbetar med olika former av granskningar beroende på skolors situation. Skolinspektionens tillsyn syftar till att säkerställa att huvudmän, skolor och verksamheter följer de lagar och andra föreskrifter som reglerar utbildningen. Myndighetens kvalitetsgranskning genomförs i syfte att bidra till att höja kvaliteten inom utbildningen.

En central utgångspunkt i Skolinspektionens samtliga granskningar är att fokusera på faktorer som är avgörande för kvaliteten i skolan. Skolinspektionen utvecklar kontinuerligt sin verksamhet för att bidra till att stärka kvaliteten och regelefterlevnad i skolan. I detta arbete följer Skolinspektionen aktuell kunskap om effektiv inspektion, bland annat från andra inspektionsmyndigheter och inom ramen för den europeiska samarbetsorganisationen för skolinspektioner, SICI (The Standing International Conference of Inspectorates)³. Återkoppling till dem som granskats och kunskapsspridning utifrån genomförda inspektioner och beslut är också centralt för ett lärande efter inspektion inom skolsektorn.

Omständigheter och förutsättningar

Skolinspektionen har 2025 fått ökade resurser för att utöka sin inspektionsverksamhet, med tyngdpunkt på tillsyn. Myndigheten ska även öka granskningen av kommunal vuxenutbildning, inklusive svenska för invandrare, i syfte att stärka kvaliteten i den skolformen. Granskning av denna verksamhet innebär ett mer tidskrävande arbete än granskning av andra skolformer. Till exempel finns svårigheter att hitta och riskbedöma de faktiska utbildningsanordnarna som ska granskas, då det saknas ett nationellt register över enskilda utbildningsanordnare som utför kommunal vuxenutbildning på entreprenad.

³ SICI (sici-inspectorates.eu).

Tillsyn utgör en ökad andel av Skolinspektionens inspektionsverksamhet

Tillsyn är den verksamhetsgren som myndigheten främst använder sig av. Skolinspektionens tillsyn har under 2025 fortsatt att öka. Framför allt har tillsynen av skolor som bedöms ha hög risk att inte leva upp till skolförfattningarnas krav ökat. Kostnaden för tillsyn uppgick under 2025 till 64 (58)⁴ procent av myndighetens totala kostnader.

Skolinspektionens kvalitetsgranskning utgjorde 31 (38) procent av myndighetens kostnader för 2025. När granskningarna sker på skolnivå genomförs besöken som huvudregel fysiskt. Vid kontakter med huvudmän, och till viss del med rektorer, förekommer digitala intervjuer. Under 2025 har Skolinspektionen genomfört 1 220 fysiska besök vid skolor, vilket är en minskning jämfört med 2024 då motsvarande antal var 1 358.⁵ Merparten av besöken har skett inom tillsyn. Vart fjärde besök, 309, har varit oanmält. Det förekommer att en inspektion vid en skolenhet innehåller flera besök.

Utöver fysiska skolbesök har Skolinspektionen under 2025 genomfört 59 inspektioner där endast digitala intervjuer genomförts. Antalet sådana inspektioner uppgick föregående år till 156. Under de besök som genomförts har intervjuer med till exempel rektorer, lärare och elever gjorts. Det totala antalet inspektioner med fysiska besök⁶ eller digitala intervjuer uppgick 2025 till 1 279. Det innebär en minskning jämfört med 2024 då antalet uppgick till 1 514. Myndigheten genomför även lektionsobservationer. Antalet lektionsobservationer uppgick under 2025 till 4 111, vilket är färre än förra året då 4 640 lektionsobservationer genomfördes. Det minskade antalet besök och lektionsobservationer förklaras bland annat av färre tematiska tillsyner och färre planerade kvalitetsgranskningar.

Ökad granskning av kommunal vuxenutbildning

Skolinspektionens inspektionsverksamhet av komvux har ökat under året. Ökningen har skett såväl inom tillsyn som kvalitetsgranskning. Skolinspektionen har för första gången genomfört planerad tillsyn av komvux på skolnivå. Två tematiska tillsyner har genomförts av komvux, och ytterligare en påbörjats som ska slutföras under 2026. Inför 2026 planeras en ökning ske av inspektionsformen planerad tillsyn med inriktning mot komvux på skolnivå. Inom tematisk kvalitetsgranskning har tre granskningar genomförts inom komvux och en påbörjats som slutförs under 2026.

Skolinspektionens olika verksamhetsgrenar bidrar på olika sätt till förbättring i skolan

Inspektion med tyngdpunkt på tillsyn

Verksamhetsgrenen tillsyn är en viktig del i myndighetens inspektionsverksamhet. Framst för att granska att huvudmän och skolor lever upp till författningskrav, men också för att snabbt kunna reagera utifrån risksignaler.

⁴ Inom parentes anges motsvarande uppgift för år 2024

⁵ Färre antal besök inom planerad kvalitetsgranskning är den främsta förklaringen till ett minskat antal skolbesök.

⁶ I denna uppgift ingår inte fysiska huvudmannabesök.

Skolinspektionens tillsyn har under året förstärkts med ytterligare resurser och antalet inspektioner har ökat. Myndighetens kostnader för tillsyn utgjorde 2025 64 procent av myndighetens totala kostnader.

Under året har Skolinspektionen inom ramen för tillsyn beslutat om ett stort antal förelägganden, såväl sådana som är förenade med viten som sådana som inte är det samt ett antal anmärkningar och avstående från ingripanden. Vidare har myndigheten fattat fyra beslut om återkallande av godkännande och ett beslut om statliga åtgärder för rättelse.

Antalet kvalitetsgranskningar har minskat

Verksamhetsgrenen kvalitetsgranskning syftar till att bidra till att höja kvaliteten i utbildningen. Under 2025 har antalet kvalitetsgranskningar varit färre än föregående år. Det beror bland annat på att myndigheten i oktober beslutade att minska antalet planerade kvalitetsgranskningar för att se över och utveckla inspektionsformen.

Trettio skolor som varit föremål för tillsyn har under året även blivit kvalitetsgranskade. Dessa skolor har således omfattats av två inspektionsformer i närtid.

Låg andel godkännanden av ansökningar att starta fristående skola

Inom verksamhetsgrenen tillståndsprövning prövas bland annat om nya fristående skolor lever upp till de krav som ställs i lagar och förordningar. Under 2025 har andelen godkända ansökningar om att starta nya fristående skolor minskat väsentligt. Andelen beslut som har fattats senast den 1 oktober är i nivå med föregående år.

Sammanfattande bedömning

Under 2025 har Skolinspektionens verksamhet i huvudsak genomförts som planerat. Skolinspektionens helhetsbedömning av det samlade resultatet är att arbetet har bidragit till målformuleringarna samt målbilden och att resultatet varit gott under 2025.

Tillsyn

Skolinspektionens tillsyn har förstärkts med ytterligare resurser, vilket bidragit till fler skolbesök inom riktad och planerad tillsyn jämfört med 2024. Inom den tematiska tillsynen har färre skolbesök gjorts, vilket följer av planeringen. Totalt har antalet beslut inom tillsynen ökat där framför allt ett ökat antal beslut inom riktad tillsyn bidrar till detta.

Myndighetens urval av skolor som omfattats av tillsyn har hög träffsäkerhet. Vid de skolor som valts ut för tillsyn har brister konstaterats vid majoriteten av skolorna. Skolinspektionen har utökat sin tillsyn av komvux och för första gången genomfört planerad tillsyn av komvux på skolnivå. Två rapporter om tematisk tillsyn av komvux har publicerats. Myndigheten har arbetat med att utveckla urvalet av komvuxenheter inför kommande tillsynsomgångar. Verksamhetsutvecklingen har bedrivits kontinuerligt under året, vilket bedöms ha bidragit till ökad effektivitet och kvalitet. Kostnaderna per beslut har minskat i samtliga tillsynsformer utom i etableringskontroll.

Antalet beslut om föreläggande förenat med vite har ökat under året till 30. Antalet återkallelser av godkännanden om att bedriva skola har minskat till fyra. Skolinspektionen har under år 2025 fattat beslut om statliga åtgärder för rättelse för

andra gången någonsin. Ärenden som leder till beslut med vite, återkallelse av godkännande eller statliga åtgärder tar mycket tid och stora resurser i anspråk då det ofta är mycket komplexa ärenden.

Skolinspektionen bedömer sammantaget att arbetet med tillsyn har bidragit till myndighetens målformuleringar och att resultatet varit gott under 2025.

Kvalitetsgranskning

Inom inspektionsformen tematisk kvalitetsgranskning visar resultat från flera granskningar att behov av utveckling finns inom många av de granskade huvudmännens och skolornas arbete inom de utvalda områdena, vilket tyder på hög träffsäkerhet i urval av granskningsobjekt och val av inriktning. Flera av granskningarna har inriktats mot teman och områden som tidigare inte varit föremål för kvalitetsgranskning och teman där myndigheten bedömer att risker finns. Kostnaden per beslutat ärende har ökat något. Inom den planerade kvalitetsgranskningen har kostnaden per beslut ökat, till följd av att antalet ärenden minskat och personal har i högre grad gått över till att arbeta med tillsyn.

Myndigheten har bedrivit utvecklingsarbete bland annat vad gäller likvärdighet i arbetet med utredningar och bedömningar. Sammantaget bedömer Skolinspektionen att kvalitetsgranskningen bidragit till att uppfylla myndighetens målformuleringar och att resultatet varit gott under 2025.

Tillståndsprovning

Skolinspektionen bedömer sammantaget att arbetet med tillståndsprovning bidragit till myndighetens målformuleringar och att resultatet under 2025 varit tillfredsställande. Bedömningen grundar sig till stor del på att andelen beslut som fattats inom fastställt beslutsdatum ligger på en godtagbar nivå och att kostnaden per beslutat ärende har ökat. Vidare har handläggningstiden av ansökningar om betygsrätt varit längre än tidigare då respektive ansökan ofta har omfattat ett stort antal betygsrätter. Vidare har myndigheten, utöver de tillståndsbeslut som fattats, i likhet med föregående år hanterat en stor mängd anmälningar och fortsatt arbeta med att tillämpa de nya bestämmelserna om dimensionering av utbildning i gymnasieskolan.

Skolinspektionen bedömer att myndighetens verksamhet sammantaget har bidragit till att positivt påverka och stärka kvaliteten i svensk skola.

Tabell 1: Skolinspektionens bedömningar av verksamheten år 2025, 2024 och 2024

	2025	2024	2023
Helhetsbedömning	Gott	Gott	Gott
Tillsyn	Gott	Gott	Gott
Kvalitetsgranskning	Gott	Gott	Gott
Tillståndsprovning	Tillfredsställande	Gott	Tillfredsställande

1.2 Kostnader per verksamhet

Återrapportering

4 a§ Myndigheten ska när det gäller tillsyn och kvalitetsgranskning i årsredovisningen redovisa sin verksamhet och resursåtgång uppdelad på samtliga skol- och verksamhetsformer samt på offentliga respektive enskilda huvudmän. Av redovisningen ska det, när det gäller tillsyn, framgå hur möjligheterna till ingripanden enligt 26 kap. skollagen (2010:800) har använts.

11§ Myndigheten ska i årsredovisningen lämna verksamhetsberättelse och en ekonomisk redovisning när det gäller verksamheten vid nämnden [...].

Se avsnitt 1.8.1 Skolväsendets överklagandenämnd.

12§ [...] Myndigheten ska i årsredovisningen när det gäller Barn- och elevombudet redovisa [...] 7. kostnader för ombudets verksamhet uppdelat på kostnader för anmälningar, kostnader för informationsinsatser och indirekta kostnader. Förordning (2017:1301).

Se avsnitt 1.3.2 Barn- och elevombudet.

(Skolinspektionens instruktion)

Tabell 2: Intäkter och kostnader 2025 per verksamhet, tusentals kronor och procent⁷

Tillsyn	2025	%	2024	%	2023	%
Intäkt av anslag	401 514		334 934		308 338	
Övriga intäkter	3 922		2 408		2 830	
Summa intäkter	405 436		337 342		311 168	
<i>varav Barn och elevombudet</i>	<i>26 308</i>		<i>26 446</i>		<i>24 579</i>	
<i>varav Överklagandenämnden</i>	<i>18 271</i>		<i>16 969</i>		<i>14 218</i>	
Kostnader	405 436	64	337 342	58	311 168	56
<i>varav Barn och elevombudet</i>	<i>26 308</i>		<i>26 446</i>		<i>24 579</i>	
<i>varav Överklagandenämnden</i>	<i>18 271</i>		<i>16 969</i>		<i>14 218</i>	
Resultat	0		0		0	
Kvalitetsgranskning	2025	%	2024	%	2023	%
Intäkt av anslag	191 896		213 440		226 238	
Övriga intäkter	1 731		10 600		2 076	
Summa intäkter	193 627		224 040		228 314	
Kostnader	193 627	31	224 040	38	228 314	41
Resultat	0		0		0	
Tillståndsprövning	2025	%	2024	%	2023	%
Intäkt av anslag	32 804		23 365		18 556	
Övriga intäkter	125		168		170	
Summa intäkter	32 929		23 533		18 726	
Kostnader	32 929	5	23 533	4	18 726	4
Resultat	0		0		0	
Summa totalt	2025	%	2024	%	2023	%
Intäkt av anslag	626 215		571 740		553 131	

⁷ Kostnader för Barn- och elevombudet samt Skolväsendets överklagandenämnd redovisas inom verksamheten tillsyn. En mer utförlig kostnadsredovisning för dessa lämnas på sidorna 23 respektive 67.

Summa totalt	2025	%	2024	%	2023	%
Övriga intäkter	5 777		13 176		5 077	
Summa intäkter	631 992		584 916		558 208	
Kostnader	631 992	100	584 916	100	558 208	100
Resultat	0		0		0	

Under 2025 har Skolinspektionens kostnader ökat med cirka 47 miljoner kronor. Kostnaden för tillsyn bidrog till den största delen av kostnadsökningen. Kostnaden för denna verksamhetsgren har ökat med cirka 68 miljoner kronor. Inom verksamhetsgrenen kvalitetsgranskning har kostnaderna minskat med drygt 30 miljoner kronor. Kostnaden för tillståndsprövning har ökat med drygt 9 miljoner kronor.⁸ Av Skolinspektionens totala kostnad under 2025 utgjorde kostnaden för tillsyn cirka 64 procent, kvalitetsgranskning cirka 31 procent och tillståndsprövning cirka 5 procent.

Tabell 3: Verksamhetskostnader 2025 per skol- och verksamhetsform, tusentals kronor och procent⁹

Skol- resp. verksamhetsform	Tillsyn		Kvalitetsgranskning		Tillståndsprövning		Totalt	
	Tkr	%	Tkr	%	Tkr	%	Tkr	%
Förskola	25 716	6	11 449	6	0	0	37 165	6
Förskoleklass	386	0	0	0	1 748	5	2 134	0
Grundskola	248 436	61	96 645	50	4 846	15	349 927	55
Anpassad grundskola	13 978	3	19 868	10	686	2	34 532	5
Fritidshem	19 384	5	0	0	3 342	10	22 725	4
Gymnasieskola	37 995	9	22 898	12	13 145	40	74 039	12
Anpassad gymnasieskola	2 780	1	5 388	3	797	2	8 965	1
Kommunal vuxenutbildning	16 449	4	21 551	11	0	0	38 001	6
Övrigt ¹⁰	40 312	10	15 827	8	8 365	25	64 504	10
Totalt	405 436	100	193 627	100	32 929	100	631 992	100

Den största andelen av myndighetens kostnader avser granskning av grundskoleverksamhet. Cirka 55 procent av kostnaden avsåg denna skolform. Motsvarande kostnader för gymnasieskolan utgjorde cirka 12 procent och kommunal vuxenutbildning cirka 6 procent.

⁸ Kostnaden för tillståndsprövning har ökat jämfört med föregående år, bland annat till följd av ett projekt rörande återkallande av inaktiva tillstånd.

⁹ Se fotnot 7.

¹⁰ Exempelvis kommunövergripande ärenden, sameskolor, specialskolor och resursskolor.

Tabell 4: Verksamhetskostnader 2025 per verksamhet, fördelade efter om uppgiften avsett enskild eller offentlig huvudman, tusentals kronor och procent¹¹

Verksamhet	Offentlig huvudman		Enskild huvudman		Totalt	
	Tkr	%	Tkr	%	Tkr	%
Tillsyn	256 236	63,2	149 201	36,8	405 436	100
Kvalitetsgranskning	141 768	73,2	51 858	26,8	193 627	100
Tillståndsprovning	797	2,4	32 132	97,6	32 929	100
Totalt	398 801	59,6	233 191	40,4	631 992	100

Skolinspektionens kostnader fördelat på huvudmannatyp utgörs till större delen av kostnader för inspektion av kommunala huvudmän. Närmare 60 procent av kostnaderna avsåg offentliga huvudmän.

¹¹ Se fotnot 7.

1.3 Tillsyn

Verksamheten

Syftet med tillsyn är att säkerställa att huvudmän, skolor och verksamheter följer de lagar och andra föreskrifter som reglerar utbildningen. Om Skolinspektionen konstaterar brister i verksamheten ska huvudmannen åtgärda dessa. Skolinspektionen har möjlighet att använda olika ingripanden.

Skolinspektionens tillsyn genomförs inom olika tillsynsformer, se nedan. Myndigheten väljer att genomföra den form av tillsyn som bäst motiveras utifrån vilka risker vi ser i huvudmäns och skolors verksamhet, samt vilka uppgifter om missförhållanden myndigheten tar emot.

- Genom **riktad tillsyn** granskar Skolinspektionen valda delar av skolors och huvudmäns arbete utifrån inkomna uppgifter om missförhållanden och myndighetens risk- och väsentlighetsanalys. Därutöver genomförs riktad tillsyn bland annat vid skolor och huvudmän där myndigheten bedömt att det inom två år från ett tidigare beslut uppstått ett nytt allvarligt missförhållande i verksamheten. Granskning av skolans/verksamhetens arbete prioriteras på så kallad **generell nivå**. Dessa granskningar omfattar elever på gruppnivå, exempelvis elever i en hel klass eller en hel skola. Riktad tillsyn kan även utreda förhållandena för ett enskilt barn på en förskola eller enskild elev i skolan, på **individnivå**.¹² Skolinspektionen inkluderar här även Barn- och elevombudets (BEO) arbete med ärenden om kränkande behandling.
- Inom **planerad tillsyn**¹³ inspekteras skolor och verksamheter som bedöms ha högre risk att inte uppfylla skolförfattningarna än andra skolor och verksamheter. Dessa väljs utifrån en riskbedömning. Inom planerad tillsyn ingår även tillsyn under första verksamhetsåret hos fristående skolor.
- Genom **tematisk tillsyn** granskar myndigheten ett antal skolor och huvudmän inom ett specifikt tema där det i regel finns en riskbild. Riskbilden utgår från Skolinspektionens samlade erfarenheter av tillsyn och kvalitetsgranskningar, forskning samt utifrån omvärldsbevakning.
- En **etableringskontroll** genomförs innan en fristående skola eller utbildning är planerad att starta. Syftet är att kontrollera att huvudmannen från start har förutsättningar att bedriva en utbildning som uppfyller kraven i skolförfattningarna.
- Inom den **ägar- och ledningsprövning** som genomförs inom tillsynen granskas huvudmannens insikt i de föreskrifter som gäller för verksamheten samt huvudmannens lämplighet. Därutöver görs en **prövning av huvudmannens ekonomiska förutsättningar**.

¹² Från den 1 januari 2023 genomförs *riktad tillsyn på individnivå* i stället för *tillsyn utifrån individärenden*. Dessa två former är jämförbara. En skillnad är dock att inkomna uppgifter om missförhållanden inte blir ett ärende per automatik inom riktad tillsyn på individnivå.

¹³ Planerad tillsyn ersatte från den 1 juli 2024 regelbunden tillsyn. Här redovisas ärenden från både planerad tillsyn och regelbunden tillsyn under första verksamhetsåret som genomförs på nyligen startade fristående skolor.

Skolinspektionen utreder även uppgifter om legitimerade lärare och förskollärare samt skickar i förekommande fall anmälan till Lärarnas ansvarsnämnd (LAN).

Utveckling av tillsynen

Under året har Skolinspektionen för första gången genomfört planerad tillsyn av komvux på skolnivå. Myndigheten har även arbetat med att utveckla urvalet av komvuxenheter inför kommande tillsynsomgångar.

Vidare har en utvärdering av planerad tillsyn påbörjats för att vidareutveckla den inspektionsformen. Utvärderingen omfattar myndighetens gemensamma arbetssätt och modellen för planerad tillsyn. I arbetet ingår ett likvärdighetsperspektiv där det bland annat genomförs en analys av om myndigheten arbetar på ett likvärdigt och jämförbart sätt inom myndigheten. Myndigheten har också arbetat med att utveckla myndighetens juridiska vägledning inom tillsynen.

Produktion

Myndigheten har under 2025 fattat 428 beslut (281) i riktad tillsyn på generell nivå och inom riktad tillsyn på individnivå 692 beslut (629). 264 beslut (161) har fattats inom ramen för planerad tillsyn. Utöver dessa beslut har 225 uppföljningsbeslut (251) fattats inom riktad tillsyn på generell nivå och 67 sådana beslut (86) inom riktad tillsyn på individnivå. 265 (137) uppföljningsbeslut har fattats inom planerad tillsyn.

I 64 tillsynsärenden (107) har ägar- och ledningsprövning ingått och i 125 tillsynsärenden (136) har prövning av ekonomiska förutsättningar ingått. Under året återkallade myndigheten godkännandet avseende fyra fristående skolenheter (elva), tillhörande fyra huvudmän (nio). För två skolenheter (sex) bidrog ägar- och ledningsprövningen till besluten.

Under året har Skolinspektionen genomfört sju tematiska tillsyner (sex). Totalt har 333 beslut (426) fattats inom den tematiska tillsynen. Antalet uppföljningsbeslut var 184 under 2025. Vid årsskiftet 2025/2026 pågick tre tematiska tillsyner (åtta).

Myndigheten har gjort 32 etableringskontroller (40) av de huvudmän som godkänts, vilket innebär att kontroller har genomförts för samtliga huvudmän som ansökt att få starta utbildning under höstterminen 2025.

Ekonomi – tillsyn totalt

Total kostnad för tillsyn

Den totala kostnaden för tillsyn uppgick till 405 436 tkr år 2025 (motsvarande kostnad var 337 342 tkr år 2024 och 311 168 kr år 2023).

Delkostnader för större inspektionsformer och deras prestationskostnader presenteras i slutet av respektive berört avsnitt nedan.

Skolinspektionen har utökat sin tillsynsverksamhet under 2025, vilket medfört högre kostnader.

Bedömning av verksamhetsgrenen tillsyn

I bedömningen av myndighetens arbete med tillsyn beaktas bland annat tillsynens utformning i förhållande till målformuleringarna och utfall enligt den inriktning som prioriterats. Vidare beaktas antal beslut och andelen beslut med brist i förhållande till urval och ärendenas komplexitet.

Under året har myndighetens arbete inom riktad och planerad tillsyn fortsatt vara riskbaserat. Detta arbetssätt bidrar till att de ärenden som handläggs i regel är mer komplicerade och därför mer resurskrävande.

En hög andel av myndighetens tillsynsbeslut visar att de skolor som granskats har brister i sina verksamheter. Det kan indikera att myndighetens riskurval leder till att inspektion sker där det är mest väsentligt.

Skolinspektionen har under 2025 fattat fler beslut inom tillsyn än året innan. Antalet skolbesök har ökat under året. Tillsynen av komvux har förstärkts. Kostnaderna per beslut har minskat för samtliga tillsynsformer utom för etableringskontroll.

Under år 2025 har myndigheten fattat fler beslut om föreläggande som förenats med vite. Skolinspektionens ansökningar hos förvaltningsrätten har ökat när det gäller utdömmande av vite för de huvudmän som inte följt myndighetens föreläggande.

1.3.1 Riktad tillsyn

Riktad tillsyn initieras utifrån inkomna uppgifter om missförhållanden, myndighetens risk- och väsentlighetsanalys eller med anledning av särskilda prioriteringar inom myndigheten. Inom riktad tillsyn avgörs från fall till fall vilket eller vilka bedömningsområden som ska omfattas av granskning.

Riktad tillsyn på generell nivå

Tabell 5: Riktad tillsyn på generell nivå år 2025, 2024 och 2023

	Offentlig huvudman			Enskild huvudman			Totalt		
	2025	2024	2023	2025	2024	2023	2025	2024	2023
Antal beslut där besök ¹⁴ har ingått	112	88	179	66	84	71	178	172	250
<i>Varav med brister</i>	95 (85 %)	83 (94 %)	152 (85 %)	56 (85 %)	70 (83 %)	55 (77 %)	151 (85 %)	153 (89 %)	207 (83 %)
Antal beslut utan besök	50	62	69	200	47	54	250	109	123
<i>Varav med brister</i>	8 (16 %)	19 (31 %)	27 (39 %)	45 (23%)	15 (32 %)	21 (39 %)	53 (21 %)	34 (31 %)	48 (39 %)
Totalt	162	150	248	266	131	125	428	281	373

Under 2025 har Skolinspektionen fattat 428 beslut inom ramen för riktad tillsyn på generell nivå. Det är en ökning jämfört med föregående år. Detta beror framför allt på att

¹⁴ Definitionen av besök har förändrats mellan åren. För åren 2024 och 2025 räknas endast fysiska besök som besök. År 2023 räknades digitala intervjuer och observationer som besök.

Skolinspektionen ökat antalet ägar- och ledningsprövningar samt prövningar av ekonomiska förutsättningar inom ramen för riktad tillsyn på generell nivå.

Vidare har Skolinspektionen fattat totalt 225 uppföljningsbeslut (251) inom riktad tillsyn på generell nivå. Sett till verksamheter med brister är det vanligt att åtgärder vidtagits så att ärenden kan avslutas efter en uppföljning. Skolinspektionen har under 2025 avslutat 179 ärenden (200) där vi i tidigare beslut konstaterat brister. I 142 av dessa (152), 79 procent (76), har ärendet kunnat avslutas efter första uppföljningen.

Under 2025 har 63 procent av de beslutade ärendena initierats utifrån inkomna uppgifter om missförhållanden och 32 procent är genomförda inom ramen för myndighetens arbete med ägar- och ledningsprövning och prövning av ekonomiska förutsättningar. Vissa av de särskilda urvalsgrunderna har enbart varit aktuella för enskilda huvudmän, exempelvis prövning av ekonomiska förutsättningar. Därför kan andelen beslut med brist rörande enskilda huvudmän inte jämföras med andelen för offentliga. Precis som tidigare år så har de flesta besluten, närmare bestämt 181 vilket motsvarar 42 procent, avsett skolformen grundskola.

I 85 procent av de beslut¹⁵ där besök har ingått konstaterades brister.¹⁶ Bland de beslut där besök inte har ingått är andelen brister endast 16 procent. För denna typ av beslut har det vid en första kontakt med huvudmannen visat sig att det sällan föreligger brister och besök har därför inte varit motiverat. Sett till alla beslut med brister avseende skolenhetsnivån under 2025, oavsett om besök genomförts eller inte, så är det vanligast att beslut om brist gäller särskilt stöd och extra anpassningar. Även skolans förebyggande och åtgärdande arbete för att skapa trygghet och motverka kränkande behandling är vanliga bedömningsområden med brist.¹⁷

Ekonomisk redovisning

Verksamhetens kostnad och kostnad per prestation

Den totala kostnaden för verksamheten riktad tillsyn på generell nivå var 107 331 tkr år 2025 (motsvarande kostnad var 96 034 tkr år 2024 och 121 593 tkr år 2023).

Kostnaden per beslutat ärende var 251 tkr år 2025 (motsvarande kostnad var 342 tkr år 2024 och 326 tkr år 2023).

Kostnaderna för riktad tillsyn på generell nivå har ökat som ett led i utökningen av tillsynsverksamheten. Fler beslut utan besök, bland annat rörande ägar- och ledningsprövning respektive prövning av ekonomiska förutsättningar, har medfört en lägre kostnad per beslutat ärende.

¹⁵ Inkluderar både beslut på huvudmannan- och skolenhetsnivå. Tidigare år har antalet inkluderat fysiska och digitala besök. Antalet 2024 och 2025 inkluderar enbart fysiska besök.

¹⁶ I andelen beslut som inte har resulterat i brist ingår även ärenden som har avskrivits efter en första genomgång.

¹⁷ Observera att alla arbetsområden inte är relevanta för alla verksamhetsformer.

Riktad tillsyn på individnivå

Inom riktad tillsyn på individnivå utreder Skolinspektionen skolsituationen för ett enskilt barn eller elev. Det kan till exempel gälla uppgift om att en elev inte får det stöd eleven har rätt till eller utsätts för kränkande behandling. I de fall det handlar om kränkande behandling överlämnas uppgifter till Barn- och elevombudet (BEO) som gör en självständig bedömning av om uppgifter om kränkande behandling på individnivå ska utredas eller inte.

Under 2025 initierades 703 individärenden (638) (exklusive begäran om ändring av beslut samt uppföljningar). Av dessa rörde 33 procent (31) flickor, 65 procent (67) pojkar och 2 procent (2) övriga¹⁸.

Under 2025 registrerades även 65 uppföljningar (83) och 26 begäran om ändring av beslut (13). Vid slutet av året hade myndigheten 242 öppna ärenden (299).

Beslutade ärenden

Tabell 6a: Riktad tillsyn individärenden, beslutade ärenden efter typ och kön år 2025, 2024 och 2023^{19 20}

	Skolinspektionen			BEO			Totalt		
	2025	2024	2023	2025	2024	2023	2025	2024	2023
Beslut	116	102	99	576	527	491	692	629	590
Flickor	35 %	25 %	31 %	32 %	31 %	34 %	33 %	30 %	33 %
Pojkar	64 %	75 %	66 %	66 %	67 %	65 %	65 %	69 %	65 %
Övriga*	2 %	0 %	3 %	2 %	1 %	1 %	2 %	1 %	2 %
Därav efter fullständig utredning²¹	70	66	68	207	219	200	277	285	268
<i>Varav med brister</i>	37 %	45 %	60 %	74 %	70 %	71 %	65 %	65 %	68 %
Flickor	30	15	22	56	58	56	86	73	78
<i>Varav med brister</i>	43 %	33 %	68 %	79 %	67 %	82 %	66 %	60 %	78 %
Pojkar	40	51	43	148	159	144	188	210	187
<i>Varav med brister</i>	33 %	49 %	56 %	72 %	72 %	67 %	63 %	66 %	64 %
Övriga*	0	0	3	3	2	0	3	2	3
<i>Varav med brister</i>	-	-	67 %	100 %	50 %	-	100 %	50 %	67 %
Därav skadeståndsbeslut	-	-	-	25	34	19	25	34	19
Flickor	-	-	-	16 %	29 %	26 %	16 %	29 %	26 %
Pojkar	-	-	-	80 %	71 %	74 %	80 %	71 %	74 %
Övriga*	-	-	-	4 %	0 %	0 %	4 %	0 %	0 %
Begäran om ändring av beslut	0	1	4	22	13	12	22	14	16
Flickor	0 %	0 %	0 %	36 %	54 %	25 %	36 %	50 %	19 %
Pojkar	0 %	100 %	100 %	59 %	46 %	75 %	59 %	50 %	81 %

¹⁸ Ärenden som berör flera elever eller där kön inte är specificerat.

¹⁹ Beslut gällande anmälningar mot lärare och förskollärare för oskicklighet eller olämplighet redovisas i avsnitt 1.3.7.

²⁰ Inklusive beslut gällande förutsättningar för att begära skadestånd i ärenden som rör kränkande behandling där Skolinspektionens regionala avdelningar tidigare har fattat beslut med konstaterad brist.

²¹ Fullständig utredning innebär att myndigheten funnit skäl att utreda och pröva ärendet i sin helhet utifrån relevanta lagrum.

	Skolinspektionen			BEO			Totalt		
	2025	2024	2023	2025	2024	2023	2025	2024	2023
Övriga*	0 %	0 %	0 %	5 %	0 %	0 %	5 %	0 %	0 %
Uppföljningar	25	28	113	42	58	87	67	86	200
Flickor	32 %	25 %	31 %	29 %	29 %	30 %	30 %	28 %	31 %
Pojkar	68 %	75 %	65 %	71 %	71 %	70 %	70 %	72 %	68 %
Övriga*	0 %	0 %	4 %	0 %	0 %	0 %	0 %	0 %	2 %
Totalt	141	131	216	640	598	590	781	729	806

* Ärenden som berör flera elever eller där kön inte är specificerat.

Under 2025 fattade Skolinspektionen inklusive BEO totalt 692 beslut (629) inom ramen för riktad tillsyn på individnivå. Efter fullständig utredning konstaterades brist i 65 procent av besluten. Skolinspektionen följer upp beslut där brister konstaterats och även ärenden som överlämnas till huvudmännens klagomålshantering för att kontrollera att huvudmannen vidtagit åtgärder för den berörda eleven. Under 2025 genomfördes totalt 67 uppföljningar (86). Det fattades beslut i 22 ärenden gällande ändring av beslut, där det görs en ny prövning av ett redan beslutat ärende. Totalt fattades således 781 beslut i individärenden, omprövning och uppföljningar.

Under 2025 minskade den genomsnittliga handläggningstiden för Skolinspektionens ärenden (exklusive BEO:s ärenden) inom riktad tillsyn på individnivå med 16 dagar, från 79 till 63, jämfört med 2024²².

Tabell 6b: Riktad tillsyn individärenden, beslutade ärenden efter verksamhetsform år 2025, 2024 och 2023²³

Verksamhetsform	Totalt Skolinspektionen						Totalt		
	Skolinspektionen			BEO			2025	2024	2023
	2025	2024	2023	2025	2024	2023			
Förskola	3	3	0	79	43	32	82	46	32
Grundskola ²⁴	122	119	203	515	537	536	637	656	739
Gymnasieskola	6	3	3	21	7	8	27	10	11
Anpassad grundskola och anpassad gymnasieskola	5	5	10	15	10	8	20	15	18
Vuxenutbildning	0	0	0	1	0	2	1	0	2
Övrigt	5	1	0	9	0	4	14	1	4
Totalt	141	131	216	640	598	590	781	729	806

Det var vanligast att ärenden gällde elever i grundskola. Under 2025 handlade 82 procent (90) av de beslut som fattades om grundskola.

²² Avser inte ärenden som rör uppföljningar, skadeståndsprövningar och begäran om ändring av beslut.

²³ Inkluderar alla ärendetyper inklusive skadeståndsärenden.

²⁴ I kategorin Grundskola ingår även ärenden rörande förskoleklass samt fritidshem.

Ekonomisk redovisning

Verksamhetens kostnad och kostnad per prestation²⁵

Den totala kostnaden för verksamheten riktad tillsyn på individnivå var 31 124 tkr år 2025 (motsvarande kostnad var 31 560 tkr år 2024 och 31 064 tkr år 2023).

Kostnaden per beslutat ärende var 36 200 kr år 2025 (motsvarande kostnad för var 41 600 kr år 2024 och 27 500 kr år 2023).

Den totala kostnaden för riktad tillsyn på individnivå är i nivå med föregående år. Styckkostnaden är lägre till följd av fler beslut.

1.3.2 Barn- och elevombudet

Åtterrapporing

12§ [...] Myndigheten ska i årsredovisningen när det gäller Barn- och elevombudet redovisa

1. hur myndigheten arbetar för att handläggningstiderna för de ärenden som ombudet fattar beslut i ska hållas så korta som möjligt och för att i övrigt säkerställa en rättssäker och effektiv verksamhet,
2. ärendenas antal och innehåll,
3. vilken skol- eller verksamhetsform ärendena hänför sig till,
4. de beslut som ombudet har fattat,
5. resultatet av de domstolsprocesser som ombudet har drivit,
6. en redogörelse för ombudets verksamhet utöver ärendehantering, och
7. kostnader för ombudets verksamhet ska särredovisas och redovisningen ska vara uppdelad på kostnader för anmälningar, kostnader för informationsinsatser och indirekta kostnader.

Förordning (2017:1301).

Barn- och elevombudet (BEO) bevakar barns och elevers rättigheter och utreder uppgifter om kränkningar i skolan. BEO kan kräva skadestånd för barn och elever som varit utsatta för kränkningar och mobbning. I detta avsnitt redovisas uppgifter om BEO:s ärenden. Viss statistik om dessa ärenden redovisas även under föregående avsnitt 1.3.1 Riktad tillsyn.

²⁵ Barn- och elevombudet ingår i den totala kostnaden, men exkluderas vid beräkning av prestationskostnaden.

Initierade och beslutade ärenden

Under 2025 initierades 586 (543) ärenden inom riktad tillsyn på individnivå om kränkande behandling av BEO. Av dessa rörde 32 procent (32) flickor, 65 procent (66) pojkar och 3 procent (2) övriga²⁶. 80 procent (85) av ärendena avsåg en elev som gick i grundskolan²⁷.

Under 2025 fattade BEO sammanlagt 640 beslut, vilket är något fler än för 2024 (598). Av det totala antalet beslut avsåg 576 riktad tillsyn på individnivå, 22 begäran om ändring av beslut av individärenden och 42 uppföljningar av individärenden.

Under 2025 fattades 207 beslut efter fullständig utredning²⁸, vilket motsvarar 36 procent (42) av alla beslut gällande individärenden²⁹. I 153 av besluten (154) konstaterade BEO att det förelåg brister i huvudmannens arbete mot kränkande behandling, vilket motsvarar en andel på 74 procent (70) av de ärenden som beslutades efter fullständig utredning. Se även tabell 6a. Av dessa ärenden omfattade 41 procent av besluten kränkande behandling av personal, 56 procent rörde kränkande behandling mellan elever och 3 procent rörde både kränkande behandling av personal och mellan elever.

Handläggningstider

Tabell 7: Barn- och elevombudets beslut och handläggningstider för riktad tillsyn på individnivå år 2025, 2024 och 2023

	2025	2024	2023
Beslut totalt	640	598	590
Andel ärenden med en handläggningstid på fyra månader eller kortare	57 %	55 %	67 %
Genomsnittlig handläggningstid (dagar)	181	174	119

Under året har den genomsnittliga handläggningstiden ökat något jämfört med tidigare år. Detta beror på flera olika faktorer. De äldsta ärendena har fortsatt prioriterats. Vidare är ärendena som BEO utreder i högre grad än tidigare omfattande och komplexa, vilket medför att varje enskilt ärende som utreds tar längre tid och därmed tar mer resurser i anspråk. Samtidigt har andelen ärenden med en handläggningstid på fyra månader eller kortare ökat något. Under 2025 har det vidare fattats beslut i ett högre antal ärenden än som har initierats under året.

Fler insatser har genomförts under året för att handläggningstiderna ska hållas så korta som möjligt och för att i övrigt säkerställa en rättssäker och effektiv verksamhet. Ett utvecklingsarbete har påbörjats i syfte att identifiera och genomföra förbättringsåt-

²⁶ Innefattar flera elever eller ärenden där kön ej har specificerats.

²⁷ I kategorin Grundskola ingår även ärenden rörande förskoleklass samt fritidshem.

²⁸ Fullständig utredning innebär att ett ärende utreds och avgörs i sak, se not 21. I en del fall görs endast en begränsad utredning. Det innebär att BEO ställer vissa frågor till huvudmannen kring en situation, vilket oftast leder till att ärendet avslutas utan att prövas i sak.

²⁹ Inkluderar ej beslut om skadestånd, uppföljningar eller begäran om ändring av beslut.

gärder i handläggningen. Utredningsmetoder har setts över för att effektivisera handläggningen och säkra likvärdigheten. Vidare har riktvärden för handläggningstider tagits fram och utbildning har genomförts för att effektivisera beslutsskrivandet.

Skadeståndsprocesser

Under 2025 fattades sammanlagt 25 beslut om att framställa skadeståndsanspråk gentemot huvudmannen. 17 av de 25 besluten gällde ärenden där elever utsatts för kränkande behandling av personal, resterande 8 gäller kränkande behandling mellan elever. Vid årsskiftet 2025/2026 hade huvudmannen i 23 ärenden betalat eller medgivit att betala det framställda skadeståndsanspråket i sin helhet. I två ärenden har förlikning skett. Två skadeståndsprocesser har fått prövningstillstånd i Högsta domstolen och dom beräknas komma i början av 2026. Båda dessa processer rör rättsfrågor hänförliga till förutsättningar för skadestånd enligt 6 kap. skollagen.

Övrig verksamhet

BEO:s informations- och samverkansinsatser under 2025, som deltagande i konferenser, föreläsningar och utbildningar, har minskat till 28 (32).

Skolinspektionen/Barn- och elevombudet och Diskrimineringsombudsmannen har ett samverkansavtal som syftar till att främja informationsflödet mellan myndigheterna och kunskapen om varandras arbetssätt. Därigenom minimerar myndigheterna risken att uppgifter om missförhållanden inte omhändertas. Ett flertal samverkansmöten har genomförts under året och bedömningen är att samverkan fortsatt fungerar väl. Under 2025 har det inte identifierats något behov av att revidera avtalet.

Ekonomisk redovisning

Verksamhetens kostnad och kostnad per prestation

Den totala kostnaden för Barn- och elevombudets verksamhet var 26 308 tkr år 2025 (motsvarande kostnad var 26 446 tkr år 2024 och 24 579 tkr år 2023). Se även tabell 8.

Kostnaden per beslutat ärende var 41 100 kr år 2025 (motsvarande kostnad var 44 200 kr år 2024 och 41 700 kr år 2023).

Den totala kostnaden för Barn- och elevombudets verksamhet är i nivå med föregående år. Antalet beslut har ökat och kostnaden per beslut har minskat.

Tabell 8: Kostnader avseende Barn- och elevombudet år 2025, 2024 och 2023

	Verksamhetens kostnader, tkr		
	2025	2024	2023
Hantering av ärenden	13 549	14 524	14 196
Informationsinsatser	672	893	570
Indirekta kostnader ³⁰	12 086	11 030	9 813
Summa	26 308	26 446	24 579

1.3.3 Planerad tillsyn

De verksamheter som blir utvalda för planerad tillsyn bedöms ha risk att inte leva upp till de författningar som styr skolan³¹. Planerad tillsyn innebär en bredare tillsyn inom fler områden jämfört med riktad tillsyn. Inom planerad tillsyn ingår även tillsyn under fristående skolors första verksamhetsår. Det handlar om nyetableringar, men också om verksamheter som fått ansökningar om utökningar i sina tillstånd godkända, eller där huvudmannskapet bytts ut.

Tabell 9: Planerad tillsyn, antal beslut på skolenhetsnivå år 2025, 2024 och 2023

Huvudman	Antal beslut på skolenhetsnivå		
	2025	2024	2023
Offentlig	195	107	53
Enskild	69	54	57
Totalt	264	161	110

Sammanlagt har Skolinspektionen fattat 264 beslut (161) inom ramen för planerad tillsyn under 2025. Av besluten rörde 146 grundskolenheter, 49 gymnasieskolenheter, 32 anpassad grundskola, 7 anpassad gymnasieskola och 30 kommunal vuxenutbildning. Totalt hade 88 procent (93) av de bedömda skolenheterna minst en brist.

Inom ramen för planerad tillsyn, med undantag för tillsyn under första verksamhetsåret, fattades 246 beslut. Resterande 18 beslut avser tillsyn under första verksamhetsåret. Av skolenheterna som granskats inom planerad tillsyn, med undantag för tillsyn under första verksamhetsåret, bedömdes 88 procent (94) ha minst en brist.³² Av skolenheterna som fick tillsyn under första verksamhetsåret bedömdes 78 procent (81) ha minst en brist.

³⁰ Avser BEO:s gemensamma kostnader samt andel av Skolinspektionens gemensamma kostnader.

³¹ Planerad tillsyn infördes successivt från 1 juli 2024 och ersatte då regelbunden tillsyn. Bakgrunden till det är delvis den dom från Högsta förvaltningsdomstolen (HFD ref. 28) och som gällde ett vitesbeslut från Skolinspektionen. Det nya sättet att genomföra tillsyn ger fler möjligheter att till exempel kunna precisera ett föreläggande.

³² En lägre bristandel jämfört med året innan kan förklaras av att en ökande andel beslut omfattar komvux där urvalet av granskningsobjekt inte sker genom riskurval.

Bland de skolor som granskades fanns det högsta antalet brister inom delområdet utredning om särskilt stöd och beslut om åtgärdsprogram. Inom kommunal vuxenutbildning fanns det högsta antalet brister inom delområdet förebyggande arbete för att skapa trygghet och motverka kränkande behandling.

Totalt under 2025 fattades 265 uppföljningsbeslut (137) inom planerad tillsyn. Sett till verksamheter med brister är det vanligt att åtgärder vidtagits så att ärenden kan avslutas efter en uppföljning. Skolinspektionen har under 2025 avslutat 140 ärenden efter en uppföljning, vilket motsvarar 69 procent³³ av ärendena.

Ekonomisk redovisning planerad tillsyn

Verksamhetens kostnad och kostnad per prestation

Den totala kostnaden för verksamhetsgrenen planerad tillsyn var 110 923 tkr år 2025 (motsvarande kostnad var 75 875 tkr år 2024 och 44 754 tkr år 2023).

Kostnaden per planerad tillsyn för vilken beslut fattats uppgick år 2025 till 420 tkr (motsvarande kostnad var 471 tkr år 2024 och 407 tkr år 2023).

Den totala kostnaden för planerad tillsyn har ökat till följd av att verksamhetsgrenen har utökats under 2025. Kostnaden per beslut har minskat till följd av högre effektivitet i handläggningen.

1.3.4 Tematisk tillsyn

En tematisk tillsyn grundar sig ofta i att Skolinspektionen har sammanställt en riskbild av ett utvalt område som blir föremål för tillsyn. Regeringsuppdrag kan även utgöra grund för en tematisk tillsyn.

År 2025 har Skolinspektionen genomfört sju tematiska tillsyner, som har resulterat i tre rapporter som publicerats under året. Ytterligare två rapporter för tematiska tillsyner genomförda 2024 har publicerats under året.

Publicerade rapporter:

- Användning av mobiltelefoner och annan elektronisk kommunikationsutrustning i undervisningen
- Användning och genomförande av obligatoriska nationella prov i kommunal vuxenutbildning på gymnasial nivå
- Fördelning av undervisningstid inom skolans val i årskurserna 7–9
- Skolors kontroll av registerutdrag inför anställning³⁴
- APL inom barn och fritid i kommunal vuxenutbildning på gymnasial nivå³⁵

³³ Kan inte jämföras med tidigare år på grund av ny beräkning.

³⁴ Genomförd 2024.

³⁵ Genomförd 2024.

Utöver de publicerade rapporterna har även följande tematiska tillsyner genomförts 2025:

- Endast lärare med legitimation anställs tillsvidare om de inte omfattas av ett undantag
- Tillgång till läroböcker och andra läromedel
- Kontroll av registerutdrag i fritidshem med enskild huvudman
- Prövning och betygssättning efter lovskola i grundskolans årskurs 9

Vid årsskiftet 2025/2026 pågick ytterligare tre tematiska tillsyner:

- Huvudmannens klagomålshantering
- Kommunala huvudmäns kontroll av registerutdrag inom förskola, pedagogisk omsorg och omsorg under tid då förskola eller fritidshem inte erbjuds
- Kommuners tillsyn över annan pedagogisk verksamhet

Tabell 10: Antal beslut på huvudmannanivå och skolenhetsnivå i tematiska tillsyner år 2025, 2024³⁶ och 2023.

Huvudman	Antal beslut på huvudmannanivå			Antal beslut på skolenhetsnivå		
	2025	2024	2023	2025	2024	2023
Offentlig	31	71	–	155	213	28
Enskild	11	12	–	136	130	-
Totalt	42	83	–	291	343	28

Sammanlagt har Skolinspektionen fattat 333 beslut (426) inom ramen för tematisk tillsyn under 2025. Av besluten rörde 181 grundskolenheter, 80 fritidshem, 30 kommunal vuxenutbildning och 26 förskolor och 16 huvudmän. Under 2025 har 319 (321) besök genomförts inom tematisk tillsyn. Av dessa besök var 200 (299) oanmälda besök. Denna minskning av oanmälda besök inom tematisk tillsyn var planerad. Andelen skolor eller huvudmän som fick brist vid första beslut var 54 procent (48). Totalt under 2025 fattades 184 uppföljningsbeslut (130) inom tematisk tillsyn. Sett till verksamheter med brister är det vanligt att åtgärder vidtagits så att ärenden kan avslutas efter en uppföljning. Skolinspektionen har under 2025 avslutat 161 ärenden där vi i tidigare beslut konstaterat brister. I 158 av dessa, 98 procent (87), har ärendet kunnat avslutas efter första uppföljningsbeslutet.

³⁶ År 2024 införs en ny redovisningsprincip som innebär att alla beslut som tagits under året 2024 redovisas. Tidigare år har beslut redovisats när rapporten är publicerad, vilket även betyder att beslut har tagits tidigare än det angivna året. Förändringen innebär att en underrapportering av beslut för 2023 kan ske.

Ekonomisk redovisning tematisk tillsyn

Total kostnad för tematisk tillsyn och kostnad per prestation³⁷

Den totala kostnaden för tematisk tillsyn var 31 335 tkr år 2025 (motsvarande kostnad var 27 502 tkr år 2024 och 14 641 tkr år 2023).

Den genomsnittliga kostnaden för de tematiska tillsyner som avslutades år 2025 var 3 120 tkr (motsvarande kostnad för avslutade tillsyner var 3 086 tkr år 2024 och 7 992 tkr år 2023).

Kostnad per skola/verksamhet³⁸ för vilka tillsynsbeslut fattats var 82 tkr år 2025 (motsvarande kostnad var 101 tkr år 2024 och 285 tkr 2023).

Den totala kostnaden för tematisk tillsyn har ökat något jämfört med föregående år till följd av ökat fokus på tillsynsverksamheten. Kostnaden per projekt är i nivå med föregående år. Kostnaden per beslut har fortsatt att minska. En bidragande orsak är att i förhållande till tidigare år har projekten varit mer avgränsade men innehållit fler objekt, vilket har påverkat styckkostnaden.

1.3.5 Etableringskontroll

Etableringskontroll är tillsyn som sker innan en huvudman startar en fristående skolenhet eller utökar befintlig verksamhet. Etableringskontrollens syfte är att kontrollera att huvudmannen från start har förutsättningar att bedriva en utbildning som uppfyller kraven i skolförfattningarna.

Inför skolstarten höstterminen 2025 genomförde Skolinspektionen 32 etableringskontroller (40) rörande 24 olika huvudmän, vilket innebär att kontroller har genomförts för samtliga huvudmän som ansökt att få starta utbildning under höstterminen 2025. Av dessa avsåg tio kontroller nyetableringar. Det är ett minskat antal jämfört med 2024, vilket är en naturlig följd av att antalet ansökningar och godkännanden om att starta fristående skola minskat.

I etableringskontrollen för 2025 identifierades brister i 14 av de utförda kontrollerna, vilket motsvarar 44 procent (33). Bristerna avsåg bland annat anställning av behöriga lärare för undervisningen, att huvudmannen inte hade ordnat tillgång till elevhälsa till eleverna, samt att lokalerna inte uppfyllde författningarnas krav.

Nästintill alla skolenheter hade åtgärdat bristerna vid skolstart, men vid en skolenhet pågick fortfarande uppföljning. Under 2025 har Skolinspektionen återkallat ett tillstånd i samband med etableringskontrollen eftersom huvudmannen inte kunde visa att de hade ekonomiska förutsättningar att bedriva skolverksamheten enligt författningarnas krav.

³⁷ Vid beräkning av kostnad per prestation har aktuella granskningars totala kostnader, oavsett vilket år de fallit ut, summerats och lagts till grund för uträkningen.

³⁸ Kostnad per skola/verksamhet för vilka beslut fattats är ett oviktat medel av genomsnittskostnaden per granskning.

Skolinspektionen ser kontinuerligt över och utvecklar inspektionsverksamheten allt eftersom behov identifieras. När det gäller bedömning av att lokaler ska vara iordningsställda inför skolstarten, har myndighetens tidigare samlade erfarenheter lett till en viss justering av arbetssätt. Detta innebär att myndigheten genomfört avsevärt fler besök vid etableringskontroller under 2024 och 2025 jämfört med tidigare år. Skolinspektionen har i årets etableringskontroll genomfört 17 (23) besök.

Tabell 11: Etableringskontroller år 2025, 2024 och 2023

	2025		2024		2023	
	Nyetable-ringar	Utökningar	Nyetable-ringar	Utökningar	Nyetable-ringar	Utökningar
Antal genomförda etableringskontroller	10	22	16	24	23	35

Ekonomisk redovisning etableringskontroll

Verksamhetens kostnad och kostnad per prestation

Den totala kostnaden för etableringskontroll år 2025 var 4 874 tkr (motsvarande kostnad var 4 942 tkr år 2024 och 4 998 tkr år 2023).

Kostnaden per beslutat ärende var 152 tkr år 2025 (motsvarande kostnad var 124 tkr år 2024 och 86 tkr år 2023).

Den totala kostnaden för etableringskontroll är något lägre än föregående år. Kostnaden per beslutat ärende har ökat till följd av mer komplexa ärenden samt att fler besök har genomförts.

1.3.6 Ägar- och ledningsprövning samt prövning av ekonomiska förutsättningar

Hos enskilda huvudmän som godkänns av Skolinspektionen ska myndigheten genomföra ägar- och ledningsprövning. I tillsynen genomförs ägar- och ledningsprövning för att säkerställa att de enskilda huvudmännen fortlöpande uppfyller kraven för verksamheten. I detta ingår att bedöma att dessa uppfyller krav om insikt och lämplighet. Från 2024 har även så kallade demokrativillkor³⁹ införts vid lämplighetsprövning. Huvudmännen behöver också löpande säkerställa att det finns ekonomiska förutsättningar att bedriva verksamheten.

Utöver tillsyn inom detta område görs ägar- och ledningsprövning och prövning av ekonomiska förutsättningar inom Skolinspektionens tillståndsprövning.

³⁹ Demokrativillkor i lämplighetsprövning innebär att en person i ägar- och ledningskretsen inte ska anses lämplig om det finns risk för att barn eller elever i den verksamhet som ansökan avser kommer att utsättas för våld, tvång eller hot, diskriminering eller kränkande behandling, eller påverkan som syftar till motarbetande av grundläggande fri- och rättigheter eller det demokratiska styrelseskicket.

Tabell 12: Samlad bild över ägar- och ledningsprövning samt prövning av ekonomiska förutsättningar inom tillsyn och tillståndsprövning år 2025, 2024 och 2023

	Antal huvudmän /sökande			Antal huvudmän /sökande med brist/avslag			Antal beslut			Antal beslut med brist/avslag		
	2025	2024	2023	2025	2024	2023	2025	2024	2023	2025	2024	2023
Ägar- och ledning	99	156	274	8	9	15	130	215	333	9	10	19
Ekonomiska förutsättningar	155	189	283	13	21	21	200	257	360	15	21	25

Ägar- och ledningsprövning har under 2025 genomförts på 99 huvudmän/sökande och berör totalt 130 beslut inom tillsynsverksamhet och tillståndsprövning. Myndigheten har utifrån denna prövning avslagit ansökan om godkännande eller konstaterat brister i tillsynen hos åtta huvudmän/sökande. Myndigheten har även genomfört prövning av ekonomiska förutsättningar hos 155 huvudmän/sökande, som berör totalt 200 beslut. Myndigheten har utifrån denna prövning avslagit ansökan om godkännande eller konstaterat brister i tillsynen hos 13 huvudmän/sökande.

Ägar- och ledningsprövning inom tillsyn

Skolinspektionen gör vid ägar- och ledningsprövning en utredning och bedömning av vilka som ingår i ägar- och ledningskretsen och även en bedömning av ägar- och ledningskretsens insikt i de olika författningarna. Personer som ingår i ägar- och ledningskretsen ska även i övrigt bedömas lämpliga.

Tabell 13: Ägar- och ledningsprövning inom tillsyn år 2025, 2024 och 2023

	Antal huvudmän			Antal huvudmän med brist			Antal beslut ⁴⁰			Antal beslut med brist		
	2025	2024	2023	2025	2024	2023	2025	2024	2023	2025	2024	2023
Ägar- och ledningsprövning	63	107	221	4	7	11	64	107	226	4	7	11

Ägar- och ledningsprövning inom tillsyn har under 2025 genomförts hos 63 huvudmän och omfattar totalt 64 beslut. Totalt konstaterades brister hos fyra huvudmän. För två av dessa huvudmän konstaterades brister i ägar- och ledningskretsens lämplighet att bedriva skolverksamhet samt brister gällande ägar- och ledningskretsens insikt i de olika författningarna. Dessa brister bidrog till att Skolinspektionen återkallade godkännandet för huvudmännen. För de två övriga huvudmännen konstaterades brister avseende ägar- och ledningskretsens lämplighet att bedriva skolverksamhet.

Det har fattats färre beslut inom ägar- och ledningsprövning inom tillsyn 2025 jämfört med tidigare år. Det beror på att en tidigare särskild tillsynsinsats⁴¹ som innebar att

⁴⁰ Antal beslut i tillsynen där ägar- och ledningsprövning ingått.

⁴¹ 2021 initierades en särskild tillsynsinsats inom ägar- och ledningsprövning samt prövning av ekonomiska förutsättningar. Syftet var att genomföra tillsyn av befintliga enskilda huvudmäns ägar- och ledningskrets samt ekonomiska förhållanden hos huvudmän som inte genomgått sådan granskning tidigare. Den särskilda tillsynsinsatsen avslutades under våren 2024.

samtliga huvudmän skulle ha genomgått ägar- och ledningsprövning samt prövning av ekonomiska förutsättningar, avslutades under föregående år. Den särskilda tillsynsinsatsen pågick mellan 2021 och 2024.

Se vidare om Skolinspektionens ägar- och ledningsprövning under avsnitt 1.5 Tillståndsprövning.

Prövning av ekonomiska förutsättningar inom tillsyn

Enskilda huvudmän ska ha ekonomiska förutsättningar att bedriva verksamhet enligt de föreskrifter som gäller för verksamheten, både vid tillståndsprövningen och fortlöpande därefter.

Myndigheten har en löpande ekonomisk bevakning av samtliga enskilda huvudmän. En analys av en enskild huvudmans ekonomiska situation till följd av en risksignal kan leda till att en tillsyn inleds.

Tabell 14: Prövning av ekonomiska förutsättningar inom tillsyn år 2025, 2024 och 2023

	Antal huvudmän			Antal huvudmän med brist			Antal beslut ⁴²			Antal beslut med brist		
	2025	2024	2023	2025	2024	2023	2025	2024	2023	2025	2024	2023
Ekonomiska förutsättningar	118	133	238	12	11	8	125	136	253	13	11	8

Prövning av ekonomiska förutsättningar inom tillsyn har genomförts hos 118 huvudmän och berör totalt 125 beslut. För tolv huvudmän har myndigheten konstaterat brister i ekonomiska förutsättningar för att bedriva skolverksamhet enligt författningarnas krav. Brister inom ekonomiska förutsättningar bidrog till att Skolinspektionen återkallade godkännande för två av dessa huvudmän.

Minskningen av antalet tillsynsbeslut avseende ekonomiska förutsättningar jämfört med tidigare år förklaras av att den särskilda tillsynsinsatsen⁴³ avslutades under föregående år.

Se vidare om Skolinspektionens ekonomiska granskning under avsnitt 1.5 Tillståndsprövning.

1.3.7 Anmälningar mot lärare och förskollärare för oskicklighet eller olämplighet

Skolverket utfärdar legitimationer för lärare och förskollärare och Lärarnas ansvarsnämnd (LAN) har till uppgift att pröva anmälningar från Skolinspektionen rörande oskicklighet eller olämplighet som kan leda till varning eller återkallelse av legitimation. Endast Skolinspektionen kan göra anmälningar till LAN och yrka att en legitimerad lärare eller förskolelärare ska meddelas en varning eller att legitimationen ska återkallas.

⁴² Antal beslut i tillsynen där tillsyn av ekonomiska förutsättningar ingått.

⁴³ Se not 41.

Tabell 15: Anmälningar och brottmålsdomar mot lärare och förskollärare – registrerade och beslutade ärenden år 2025, 2024 och 2023

	2025	2024	2023
Registrerade ärenden	147	115	123
Beslutade ärenden	117	102	119
Avskrivningar – Lärare ej legitimerad	1	8	22
Avskrivningar – Andra skäl	19	15	13
Avslutat utan anmälan till LAN	60	45	63
Anmälan till LAN	37	34	21

Under 2025 har Skolinspektionen registrerat totalt 147 ärenden gällande lärares och förskollärares lämplighet och skicklighet. Beslut har fattats i 117 ärenden. Handläggningstiden för de beslutade ärendena var i genomsnitt 208 dagar, där ungefär hälften (49 procent) avslutas inom fyra månader eller mindre.

Av de 117 ärendena har 60 utretts och avslutats utan att någon anmälan har gjorts till LAN, eftersom utredningen visat att grund för anmälan saknats.

I 37 ärenden har Skolinspektionen beslutat att göra en anmälan till LAN. Den vanligaste grunden för anmälan till LAN var lärarens olämplighet (22 ärenden). I övriga anmälningar var grunden brott (7 ärenden), olämplighet/oskicklighet (5 ärenden), sjukdom/oskicklighet (1 ärende) respektive oskicklighet (2 ärenden). I dessa ärenden var den genomsnittliga handläggningstiden 398 dagar. Under 2025 har Skolinspektionen genomfört vissa ändringar i ärendehandläggningen för att korta ner handläggningstiden.

1.3.8 Erfarenheter av ingripanden vid tillsyn enligt 26 kap. skollagen

Återrapportering

4 a § Av redovisningen ska det, när det gäller tillsyn, framgå hur möjligheterna till ingripanden enligt 26 kap. skollagen (2010:800) har använts.

(Skolinspektionens instruktion)

Myndigheten har flera möjligheter till ingripanden

När Skolinspektionen genomför tillsyn bedöms om verksamheten uppfyller författningarnas krav. Om brister upptäcks i verksamheten ska huvudmannen rätta till dessa. Skolinspektionen ska då ta ställning till vilket ingripande enligt 26 kap. skollagen som ska användas. Vid valet av ingripande beaktas bland annat hur omfattande och allvarliga bristerna är, om huvudmannen kan rätta till bristerna och i sådana fall vad som krävs för att få huvudmannen att göra detta. Vissa av Skolinspektionens beslut kan överklagas av huvudmannen till förvaltningsdomstol. Detta gäller exempelvis beslut om återkallelse av godkännande, verksamhetsförbud, tillfälligt förbud att bedriva verksamheten, statliga åtgärder för rättelser och föreläggande förenat med vite.

Föreläggande, anmärkning och avstående från ingripande

Som framgår ovan har Skolinspektionen ett antal olika val av ingripande som myndigheten kan använda vid konstaterade brister i tillsynen. I tabellen nedan redogörs för i vilken omfattning Skolinspektionen har använt sig av förelägganden, förelägganden förenat med vite, anmärkning och avstående från att ingripa i de olika tillsynsformerna under år 2025.

Tabell 16: Andel föreläggande, föreläggande med vite, anmärkning och avstående från ingripande inom tillsyn⁴⁴ per tillsynsform och totalt 2025.

Sanktionsverktyg	Planerad tillsyn	Riktad tillsyn - generell	Riktad tillsyn - individ	Tematisk tillsyn	Totalt
Föreläggande	84 %	85 %	38 %	81 %	78 %
Föreläggande med vite	5 %	7 %	0 %	0 %	5 %
Anmärkning	8 %	5 %	5 %	14 %	8 %
Avstående från ingripande	2 %	3 %	57 %	5 %	10 %
Totalt	100 %	100 %	100 %	100 %	100 %

Totalt har knappt 2 310 brister inom tematisk tillsyn, planerad tillsyn och riktad tillsyn konstaterats. Föreläggande har använts i 78 procent och i 5 procent av fallen har föreläggande med vite använts. Anmärkning har använts i åtta procent av fallen och i tio procent av fallen har avstående från ingripande använts.

Vitesföreläggande

Under år 2025 har myndigheten fattat 30 beslut (25) om föreläggande förenat med vite inom tillsynen. Vid årets slut hade två av dessa beslut överklagats.

De förelägganden som förenats med vite under året har oftast gällt brister kring skolornas arbete med särskilt stöd.

Vite är ett ekonomiskt påtryckningsmedel och de beslutade vitesbeloppen har under år 2025 varit mellan 300 000 och 8 500 000 kronor och har uppgått till totalt 87,7 miljoner kronor (54,7).

Skolinspektionen kan ansöka om utdömmande av vite hos förvaltningsrätten om en huvudman inte följt Skolinspektionens föreläggande som förenats med vite och rättat bristerna. År 2025 har åtta (två) sådana ansökningar gjorts till ett totalt belopp om 3 040 000 kronor.⁴⁵ Förvaltningsrätten har meddelat dom i ett av dessa ärenden, se vidare under rubriken *Processer i förvaltningsdomstol gällande viten och återkallelser*.

⁴⁴ Exklusive uppföljningsbeslut.

⁴⁵ En av de åtta ansökningarna om utdömmande av vite som gjorts under år 2025 grundar sig på ett vitesföreläggande som myndigheten fattade under år 2023 och övriga sju ansökningar grundar sig på vitesförelägganden som fattades under år 2024.

Återkallelser av godkännanden, statliga åtgärder för rättelse och verksamhetsförbud

Skolinspektionen har under år 2025 fattat fyra beslut om återkallelse av godkännande som rör fyra fristående skolenheter som tillhör fyra olika huvudmän. I ett av fallen har Skolinspektionen återkallat godkännandet när huvudmannen inte har följt ett föreläggande om att avhjälpa konstaterade brister i verksamheten och missförhållandet har varit allvarligt. I två av fallen har myndigheten återkallat godkännandet utan föregående föreläggande på grund av att huvudmännen inte längre uppfyllde förutsättningarna för godkännande. I dessa fall har även ägar- och ledningsprövningen legat till grund för återkallandena. I det fjärde fallet återkallades godkännandet i samband med att en etableringskontroll utfördes. I det fallet bedömdes huvudmannen inte längre ha ekonomiska förutsättningar att starta verksamheten.

Tabell 17: Antal beslut om återkallelser av godkännande år 2025, 2024 och 2023

	2025	2024	2023
Beslut om återkallelser av godkännande ⁴⁶	4	10	6
Antal skolenheter som besluten avsett	4	11	6

Skolinspektionen har inte fattat något beslut om verksamhetsförbud eller tillfälligt verksamhetsförbud under år 2025. Däremot har Skolinspektionen under året fattat ett beslut om att vidta statliga åtgärder för rättelse avseende grundskola i Gällivare kommun. Insatsen påbörjades i februari 2025 och avslutades i december 2025. Insatsen har lett till att åtgärderna som identifierades i beslutet från februari 2025 har genomförts samt att huvudmannen och rektorn har vidtagit åtgärder för att komma till rätta med påtalade brister.

Återkallelser av godkännanden för utbildning som inte har bedrivits

I juli 2022 trädde nya bestämmelser i kraft som innebär att Skolinspektionen ska återkalla godkännanden för utbildning som en huvudman inte har startat senast två år efter att godkännandet har beviljats eller om utbildningen i annat fall inte har bedrivits under en sammanhängande tid om två år. Skolinspektionen får avstå från att återkalla om det finns särskilda skäl. Ett sådant godkännande ska också återkallas om huvudmannen begär det.⁴⁷ Av övergångsbestämmelserna framgår att de nya bestämmelserna ovan inte ska tillämpas i fråga om godkännanden som har meddelats före ikraftträdandet. Skolinspektionen ska i stället återkalla sådana godkännanden om utbildningen eller verksamheten inte har startat senast två år efter det att lagen har trätt i kraft eller utbildningen eller verksamheten i annat fall inte har bedrivits under denna period.⁴⁸ Myndigheten har startat ett projekt för att hantera den stora mängd godkännanden för utbildningar som inte har startats eller som inte längre är aktiva i enlighet

⁴⁶ Återkallelser på grund av att huvudmannen gått i konkurs/verksamheten upphört och huvudmannen begärt att Skolinspektionen ska återkalla godkännandet ingår ej.

⁴⁷ 26 kap. 14 b § skollagen.

⁴⁸ Punkt 2 i övergångsbestämmelserna i lag (2022:115) om ändring av skollagen (2010:800).

med bestämmelserna ovan. Under år 2025 har myndigheten inom ramen för detta projekt fattat 183 beslut om återkallelse av godkännande med stöd av de nya bestämmelserna.

Processer i förvaltningsdomstol gällande viten och återkallelser

Vid utgången av år 2025 har Skolinspektionen 19 pågående processer i förvaltningsdomstol. Tio av dessa avser återkallelser av godkännanden varav nio avser godkännanden av verksamheter som inte har startats (26 kap 14 b §), två processer gäller överklagat vitesbeslut och sju processer gäller ansökan om utdömande av vite. Alla 19 processer inleddes under år 2025.

Utöver dessa har ytterligare fem processer inletts och avslutats under året. En process avser ansökan om utdömande, en annan process avser återkallelse av godkännande och resterande tre processer avser återkallelse av godkännande av verksamhet som inte har startats. Förvaltningsrätten har i fyra av fallen avskrivit målen på grund av att huvudmännen har återkallat överklagandena. I det femte fallet som avser ansökan om utdömande av vite har förvaltningsrätten bifallit Skolinspektionens ansökan.

1.4 Kvalitetsgranskning

Verksamheten

Kvalitetsgranskning genomförs i syfte att bidra till att höja kvaliteten inom utbildningen. Granskningen genomförs i två olika former, tematisk och planerad kvalitetsgranskning. Dessa utgår från de lagar och regler som gäller för den granskade verksamheten, men bedömningen grundar sig på en uttolkning av författningarna med stöd av bland annat allmänna råd och forskningsresultat. Skolinspektionen har för denna verksamhet tagit fram kvalitetskriterier till stöd för sin granskning.

- Inom tematisk kvalitetsgranskning genomförs en djupgående granskning inom avgränsade områden, vilka identifieras utifrån en behovsanalys.
- Inom planerad kvalitetsgranskning⁴⁹ görs en bredare granskning utifrån förutbestämda områden som är avgörande för kvalitet i skolan. Under året har planerad kvalitetsgranskning i några fall även genomförts vid skolor som nyligen omfattats av planerad tillsyn.

Utveckling av kvalitetsgranskning

Under året har Skolinspektionen fortsatt arbetet med att utveckla gemensamma arbetssätt för att stödja medarbetare och bidra till likvärdighet i myndighetens arbete inom kvalitetsgranskning. Arbetet har skett på olika nivåer inom myndigheten. Som exempel kan nämnas att vad gäller tematisk kvalitetsgranskning har myndigheten utvecklat sättet att löpande utvärdera projekten inom denna inspektionsform. Vidare har en genomlysning av den vetenskapliga grunden inom myndighetens kvalitetsgranskningar genomförts, inför fortsatt utvecklingsarbete.

Produktion

Sammanlagt har åtta tematiska kvalitetsgranskningar (sex) publicerats under 2025 varav två där granskningar genomfördes under 2024. Antalet skolor och verksamheter som besökts i tematiska kvalitetsgranskningar under år 2025 var 251 (220). Vid årsskiftet 2025/2026 hade sex nya tematiska kvalitetsgranskningar (sex) påbörjats.

Under 2025 har Skolinspektionen fattat 237 (239) beslut inom ramen för tematisk kvalitetsgranskning. I 80 procent av besluten hade den granskade verksamheten minst ett utvecklingsområde. Vidare har Skolinspektionen fattat 190 (144) uppföljningsbeslut under året.

Under 2025 har Skolinspektionen inom planerad kvalitetsgranskning fattat 338 beslut (481) och 384 uppföljningsbeslut (409).

I 14 procent (15) av de 293 skolenhetsbeslut som fattats under 2025 bedömdes skolenheten uppfylla kvalitetskriterierna i hög utsträckning inom samtliga fyra bedömningsområden som utreds på skolenhetsnivå. I resterande 86 procent (85) av besluten

⁴⁹ Planerad kvalitetsgranskning infördes den 1 juli 2023 och ersatte då regelbunden kvalitetsgranskning. Förändringen innebar i sak endast ett namnbyte för granskningsformen.

bedömdes skolenheten kunna höja verksamhetens kvalitet inom ett eller flera bedömningsområden.

Den planerade kvalitetsgranskningen bidrar bland annat till att uppfylla Skolinspektionens målformulering om att värna flickors och pojkars lika rättigheter i skolan. Bland annat granskas i vilken utsträckning rektor leder och styr ett strategiskt jämställdhetsarbete.

Ekonomi – kvalitetsgranskning totalt

Total kostnad för kvalitetsgranskning

Den totala kostnaden för kvalitetsgranskning uppgick år 2025 till 193 627 tkr (motsvarande kostnad var 224 040 tkr år 2024 och 228 314 tkr år 2023).

Delkostnader för undergrenar inom kvalitetsgranskning och deras prestationskostnader presenteras i slutet av respektive avsnitt nedan.

Skolinspektionens totala kostnad för kvalitetsgranskning är lägre än föregående år till följd av ett större fokus på tillsynsverksamheten.

Bedömning av verksamhetsgrenen kvalitetsgranskning

I bedömningen av kvalitetsgranskning beaktas bland annat verksamhetsgrenens utformning i förhållande till målformuleringarna, antal beslut och besök inom respektive inspektionsform, antal publicerade rapporter, rapporternas mottagande samt att granskningen leder till ett förbättringsarbete.

Under 2025 har Skolinspektionen genomfört åtta tematiska kvalitetsgranskningar, vilket är färre än 2024 (nio). För de åtta granskningar genomförda 2025 har sex rapporter publicerats. Ytterligare två rapporter för granskningar genomförda 2024 har publicerats under året. Även antalet skolor och verksamheter som omfattats har minskat och uppgick till 240⁵⁰(267). Att antalet genomförda kvalitetsgranskningar och antal skolor och verksamheter som omfattats är färre följer av Skolinspektionens planering. Flera granskningar har inriktats mot teman och områden som tidigare inte varit föremål för kvalitetsgranskning. Exempelvis granskning av kvaliteten i undervisningen när den bedrivs på engelska i andra ämnen än språk.⁵¹

Resultat från granskningarna visar att stora behov av utveckling finns inom de granskade huvudmännens och skolornas arbete inom de utvalda områdena, vilket tyder på hög träffsäkerhet i val av inriktning.

Antalet beslut inom planerade kvalitetsgranskningar uppgick 338, vilket är en minskning jämfört med 2024 (481). Minskningen har att göra med ett utvecklingsarbete om att se över hur den vetenskapliga grunden inom myndighetens kvalitetsgranskningar

⁵⁰ Av de 240 skolor som omfattats i de avslutade granskningarna har 150 besökts under 2025.

⁵¹ Skolinspektionen (2025). Kvaliteten i undervisningen när den bedrivs på engelska i andra ämnen än språk. Fokus årskurs 7–9. Dnr 2024:634.

kan stärkas. I 86 procent av skolenhetsbesluten fanns minst ett utvecklingsområde, vilket tyder på behov av kvalitetsförbättringar.

1.4.1 Tematisk kvalitetsgranskning

Inriktning för tematiska kvalitetsgranskningar väljs utifrån en analys och kan till exempel handla om undervisningens innehåll, skolans hantering av vissa frågor eller styrning och ledning. Skolinspektionen bedömer kvaliteten i arbetet hos ett urval av verksamheter, ofta ett 30-tal. Om Skolinspektionen bedömer att ett utvecklingsarbete behövs för att höja verksamhetens kvalitet inom granskade områden, följer myndigheten upp om verksamheterna vidtagit åtgärder.

År 2025 har Skolinspektionen genomfört åtta tematiska kvalitetsgranskningar, som har resulterat i sex rapporter som publicerats under året. Ytterligare två rapporter för tematiska kvalitetsgranskningar genomförda 2024 har publicerats. Granskningarna har genomförts på såväl huvudmänna- som skolenhetsnivå, där även anordnare inom kommunal vuxenutbildning har ingått i olika granskningar.

Följande rapporter har publicerats:

- Studie- och yrkesvägledningen i komvux
- Undervisning om sexualitet, samtycke och relationer i anpassade grundskolan
- Rektors, huvudmäns och kommuners arbete för deltagande i förskolor i socioekonomisk svagare områden
- Kommuners arbete med ägar- och ledningsprövning av fristående förskolor
- Kvaliteten i engelskspråkig undervisning när den ges i andra ämnen än språk
- Huvudmannens ansvarstagande för kvalitet i utbildningar inom komvux på entreprenad genom avtal.
- Undervisningen om sexualitet, samtycke och relationer⁵²
- Rektors arbete för rättvisande och likvärdiga betyg i kommunal vuxenutbildning⁵³

Utöver de publicerade rapporterna har även följande kvalitetsgranskningar genomförts 2025:

- Kommunernas uppsökande verksamhet för komvux på grundläggande nivå
- Tillgång till läroböcker och andra läromedel

Vid årsskiftet 2025/2026 pågick ytterligare sex tematiska kvalitetsgranskningar. Dessa är:

⁵² Denna rapport utgjorde redovisning av regeringsuppdraget att granska skolor utifrån de reviderade läroplanerna m.m.. Uppdraget besvarades genom att genomföra två kvalitetsgranskningar, en av grundskolan och en av gymnasieskolan. Granskningarna genomfördes 2024.

⁵³ Granskningen genomfördes 2024.

- Huvudmännens arbete med att säkerställa vetenskaplig grund och beprövad erfarenhet i utbildningen
- Undervisningens kvalitet i resursskola
- Grundskolors arbete med att främja ett positivt skolklimat – högstadiet
- Grundskolors arbete med att främja ett positivt skolklimat – mellanstadiet
- Undervisningen i slöjd
- Huvudmäns och rektorers arbete för att fler elever ska få undervisning av behöriga förskollärare och lärare

Besök i genomförda kvalitetsgranskningar

Tabell 18: Antal skolor/verksamheter⁵⁴ som besöks i genomförda och pågående tematiska kvalitetsgranskningar under år 2025, 2024⁵⁵ och 2023

Verksamhetsform	Huvudman	2025	2024	2023
Antal projekt totalt		8	9	9
Förskola	Kommunal	30	30	
	Fristående			
Förskoleklass	Kommunal			20
	Fristående			10
Grundskola	Kommunal	77	70	121
	Fristående	35	47	59
Gymnasieskola	Kommunal	10	21	14
	Fristående	5	9	16
Anpassad grundskola	Kommunal	32	1	
	Fristående			
Anpassad gymnasieskola	Kommunal			
	Fristående			
Särskilda utbildningsformer	Kommunal			
	Fristående			
Sameskola	Statlig	1		
Specialskola	Statlig	1		
Kommunal vuxenutbildning	Kommunal	60	42	16
Totalt antal verksamheter		251	220	265

Under 2025 har antalet besök i genomförda tematiska kvalitetsgranskningar ökat jämfört med 2024. Antalet besök i grundskolan och gymnasieskolan har minskat något. Inom framför allt anpassad grundskola med kommunal huvudman och kommunal vuxenutbildning har antalet besök ökat.

⁵⁴ Vissa av besöken har genomförts hos huvudman.

⁵⁵ År 2024 infördes en ny redovisningsprincip som innebär att alla beslut som tagits under året 2024 redovisats. Tidigare år har beslut redovisats när rapporten är publicerad, vilket även betyder att beslut har tagits tidigare än det angivna året. Förändringen kan innebära att det kan finnas en underrapportering för 2024 då opublicerade granskningar inte redovisades 2024.

Ekonomisk redovisning

Verksamhetens kostnad och kostnad per prestation⁵⁶

Den totala kostnaden för verksamheten tematisk kvalitetsgranskning år 2025 var 81 403 tkr (motsvarande kostnad var 80 947 tkr år 2024 och 89 071 tkr år 2023).

Den genomsnittliga kostnaden för de åtta kvalitetsgranskningar som avslutades med en publicerad rapport år 2025 var 7 732 tkr (motsvarande kostnad var 6 385 tkr år 2024 och 8 896 tkr år 2023).

Kostnad per skola/verksamhet för vilka granskningsbeslut fattats var 227 tkr år 2025 (motsvarande kostnad var 215 tkr år 2024 och 297 tkr 2023).

Totala kostnader för inspektionsformen ligger i nivå med föregående år. De projekt som genomförts och avslutats med en rapport under 2025 har varit något mer omfattande än motsvarande under föregående år.

1.4.2 Planerad kvalitetsgranskning

Utgångspunkter för denna inspektionsform⁵⁷ är att bidra till att höja kvaliteten inom utbildningen och att myndigheten via inspektion ska ha en god närvaro på skolor och hos huvudmän.

Planerad kvalitetsgranskning utgår från ett antal förutbestämda granskningsområden. Inom varje sådant område bedömer myndigheten hur skolan och huvudmannen uppnår Skolinspektionens kvalitetskriterier i förhållande till tre nivåer: i hög utsträckning, i flera delar och i låg utsträckning. Om bedömningen landar i någon av de två sistnämnda nivåerna får verksamheten i sitt beslut ett eller flera utvecklingsområden med rekommendationer som syftar till att höja kvaliteten inom området. Huvudmannen ska sedan redovisa till myndigheten vilka förbättringsåtgärder som vidtagits utifrån identifierade utvecklingsområden.

⁵⁶ Vid beräkning av kostnad per prestation har aktuella gransknings totala kostnader, oavsett vilket år de fallit ut, summerats och lagts till grund för uträkningen.

⁵⁷ Den första juli 2023 bytte regelbunden kvalitetsgranskning namn till planerad kvalitetsgranskning.

Tabell 19: Planerad kvalitetsgranskning, beslut på huvudmann- och skolenhetsnivå, efter typ av huvudman år 2025, 2024 och 2023

	Antal beslut på huvudmannnivå			Antal beslut på skolenhetsnivå		
	2025	2024	2023	2025	2024	2023
Offentlig	40	22	14	184	319	306
Enskild	5	3	1	109	137	104
Totalt	45	25	15	293⁵⁸	456⁵⁹	410⁶⁰

Under 2025 har Skolinspektionen fattat totalt 338 beslut (481) inom ramen för planerad kvalitetsgranskning, vilket motsvarar en minskning med 30 procent gentemot föregående år. Av besluten avsåg 45 huvudmannnivå och 293 skolenhetsnivå. Av de 338 besluten har 30 fattats i ärenden som gäller skolenheter som nyligen inspekterats genom en tillsyn och som uppvisat olika riskfaktorer, däribland låga kunskapsresultat.

Under hösten 2025 valde myndigheten att minska antalet planerade kvalitetsgranskningar och i samband med det avslutades 75 påbörjade ärenden.

Totalt under 2025 fattades 102 skolenhetsbeslut (108) som inkluderade en bedömning av skolenhetens huvudman, varav 43 av dessa avsåg anpassad grund- eller gymnasieskola.⁶¹

I 20 procent av huvudmannabesluten 2025 bedömdes huvudmannen uppfylla kvalitetskriterierna i hög utsträckning inom båda bedömningsområdena som ingår i granskningen. I 71 procent av besluten bedömdes huvudmannen i stället kunna höja kvaliteten på sitt arbete inom båda bedömningsområdena, och i resterande 9 procent inom ett område.

I 14 procent av skolenhetsbesluten 2025 bedömdes skolenheten uppfylla kvalitetskriterierna i hög utsträckning inom samtliga fyra bedömningsområden som utreds på skolenhetsnivå. I resterande 86 procent av besluten hade skolenheten minst ett utvecklingsområde. I vart fjärde beslut bedömdes skolenheten ha behov av att förbättra sitt arbete inom alla fyra områden. Totalt sett var det vanligast att skolenheter fick utvecklingsområde inom bedömningsområdet rektors ledarskap.

Skolinspektionen har under 2025 fattat totalt 384 uppföljningsbeslut (409). I 77 procent (82) av de ärenden som har följts upp under 2025 har skolenheter och huvudmän vidtagit eller planerar att vidta tillräckliga åtgärder för att höja kvaliteten i alla områden som ingick i uppföljningen.

⁵⁸ 102 av besluten inkluderade huvudmannabedömningar.

⁵⁹ 108 av besluten inkluderade huvudmannabedömningar.

⁶⁰ 100 av besluten inkluderade huvudmannabedömningar.

⁶¹ För anpassad grund- och gymnasieskola görs alltid en bedömning av området huvudmannens styrning och stöd kopplat till den specifika skolenheten inom ramen för skolenhetsbeslutet, oberoende av hur många skolenheter huvudmannen har inom anpassad grund- eller gymnasieskola. Detta innebär att samma huvudman kan få flera och olika bedömningar i olika skolenhetsbeslut.

Ekonomisk redovisning

Verksamhetens kostnad och kostnad per prestation

Den totala kostnaden för verksamheten planerad kvalitetsgranskning var 112 224 tkr år 2025 (motsvarande kostnad var 143 093 tkr år 2024 och 139 244 tkr år 2023).

Kostnad per skola/verksamhet för vilka beslut fattats var 332 tkr år 2025 (motsvarande kostnad var 297 tkr år 2024 och 328 tkr år 2023).

Den totala kostnaden för planerad kvalitetsgranskning har minskat till följd av ökat fokus på tillsynsverksamheten. Kostnaderna per beslut har ökat till följd av att personal i högre grad gått över till att arbeta med tillsyn.

1.5 Tillståndsprövning

Verksamheten

Skolinspektionen prövar ansökningar om att starta nya fristående skolor eller utöka befintliga fristående skolor utifrån skollagen och andra tillämpliga förordningar samt föreskrifter. Därutöver prövas andra typer av ansökningar, till exempel ansökningar om att få bedriva distansundervisning och internationell skola samt ansökningar om betygsrätt för utbildning motsvarande komvux. Inom ramen för tillståndsprövningsverksamheten tar Skolinspektionen också emot en stor mängd anmälningar om ändringar i skolverksamheten, till exempel avseende användning eller utförande av fjärrundervisning.

Utveckling av tillståndsprövning

Myndigheten har arbetat vidare med implementeringen av ärendehanteringssystemet som infördes hösten 2024. Utvecklingsinsatserna har vidtagits för en effektivare handläggning och bättre datakvalitet för ärenden inom tillståndsprövning.

Myndigheten har implementerat nya arbetssätt för att ta emot anmälningar från huvudmän inom grundskola, specialskola och sameskola som bedriver utbildning enligt gymnasieskolans ämnesplaner.

Under året har myndigheten arbetat med ett utvecklings- och analysarbete för att kartlägga processerna för tillståndsprövning i syfte att effektivisera handläggningen.

Beslut

Under 2025 har sammanlagt 248 tillståndsärenden (319) beslutats enligt tabell nedan. Beslut har fattats för 85 procent av ansökningarna inom 2025 års ansökningsomgång senast den 1 oktober, vilket ligger i nivå med föregående år (84 procent).⁶²

Ekonomi – tillståndsprövning totalt

Total kostnad för tillståndsprövning

Den totala kostnaden för verksamheten tillståndsprövning var 32 929 tkr år 2025 (motsvarande kostnad var 23 533 tkr år 2024 och 18 726 tkr år 2023). Prestationskostnader presenteras i slutet av avsnittet nedan.

Kostnaden för tillståndsprövning har ökat jämfört med föregående år, bland annat till följd av ett projekt rörande återkallande av inaktiva tillstånd.⁶³

⁶² Andelen avser beslut vars ansökningar inkommit inom ordinarie ansökningstid enligt gymnasieförordningen (2010:2039).

⁶³ Se även avsnitt 1.3.8 om återkallanden.

Bedömning av verksamhetsgrenen tillståndsprovning

I bedömningen av arbetet med tillståndsprovning beaktas bland annat hur verksamhetsgrenen bidrar till myndighetens målformuleringar genom att ärenden prövas effektivt, likvärdigt och transparent med en god flexibilitet att hantera nya bestämmelser.

Antalet ansökningar om nyetablering av och utökning av befintlig skolenhet har minskat. Årets ansökningsomgång⁶⁴ har präglats av en högre andel beslut om avslag, vilket också visat sig genom att myndigheten fått in fler överklaganden än normalt. Den högre andelen avslag är delvis en följd av nya bestämmelser om dimensionering av utbildning i gymnasieskolan där krav för godkännande innebär att en ny utbildning dels ska möta elevers efterfrågan, dels fylla ett arbetsmarknadsbehov. Under 2025 har förvaltningsrätten meddelat ett flertal domar avseende de nya bestämmelserna och har hittills gjort samma bedömning som Skolinspektionen i samtliga fall. Tre av förvaltningsrättens domar har överklagats till kammarrätten. I ett av målen har kammarrätten meddelat provningstillstånd. Målet är ännu inte avgjort.

Ansökningar och beslut under året

Tabell 20: Antal ansökningar respektive beslutade ärenden och mottagna anmälningsärenden efter typ av ärende, ansökningsomgång 2025, 2024 och 2023

Ansökningar	2025	2024	2023
Ansökningar om fristående skola per ansökningsomgång	140	175	112
Beslut	2025	2024	2023
Beslut om fristående skola (oavsett ansökningsomgång)	145	173	115
Beslut fattade med anledning av förändringar i gymnasieskolans program ⁶⁵	1	73	-
Överklagande och begäran om ändring av beslut	12	1	7
Beslut om betygsrätt för utbildning som motsvarar komvux ⁶⁶	51	28	49
Beslut om undervisning på engelska	5	7	13
Beslut om utbildning utan att tillämpa timplanen	3	7	2
Beslut om färdighetsprov	1	2	2
Beslut med särskilda skäl för provning utanför ordinarie ansökningstid	13	6	6
Beslut om internationella skolor	11	9	5
Beslut om distansundervisning	6	13	14
Beslut om utökad fjärrundervisning	0	0	1
Anmälningar	2025	2024	2023
Anmälan om att använda eller utföra fjärrundervisning	1020	766	543
Anmälan om förändringar inom ägar- och ledningskretsen	334	313	250

⁶⁴ Ansökningsomgången avser de utbildningar som enskilda ansökte om att kunna få starta under läsåret 2026/27.

⁶⁵ Införande av frisör- och stylistprogrammet i gymnasieskolan 2024.

⁶⁶ Från och med 2024 exkluderas överklaganden som avslagits i domstol från antalet beslut om betygsrätt för vuxenutbildning. Redovisade beslut från tidigare år har inte justerats.

Antalet ansökningar om att få starta eller utöka fristående skolor i 2025 års ansökningsomgång har minskat jämfört med 2024 och uppgick till 140 ansökningar (175). Av de totalt 140 inkomna ansökningarna avsåg 51 ansökningar grund- eller anpassad grundskola, 48 gymnasie- eller anpassad gymnasieskola och 41 ansökningar program som avviker från de nationella programmen. Totalt godkändes 49 ansökningar varav 14 avsåg grundskola och 32 avvikelser från de nationella programmen. Endast 3 av de 48 ansökningarna om gymnasieskola godkändes, 2 ansökningar avsåg gymnasieskola och den tredje anpassad gymnasieskola.

Sammanlagt har 248 ärenden (319) beslutats under 2025. Av dessa beslut avser 58 procent ansökningar om start av fristående skola eller utökning av en befintlig skolenhets godkännande att bedriva viss utbildning. Övriga 42 procent avser beslut om övriga ansökningar exempelvis beslut om internationell skola, undervisning på distans och betygsrätt.

Ärendeslaget Överklagande och begäran om ändring av beslut omfattar ärenden där en sökande överklagat eller begärt att få Skolinspektionens beslut ändrat efter avslagsbeslut i ärenden om att starta eller utöka fristående skola, internationell skola eller distansundervisning. Under 2025 har 59 beslut överklagats eller begärts omprövade. Totalt har 27 ärenden som prövats i domstol inte lett till att Skolinspektionen ändrat sina tidigare beslut. Dessa ärenden avser ansökningsomgångar från både 2025 och tidigare år. Utöver detta har Skolinspektionen i sex fall, efter omprövning eller efter överklagande till domstol, ändrat beslut från avslag till godkännande. Ett överklagande har lett till att Skolinspektionen ändrat det fastställda beloppet avseende den sökta utbildningen per elev och år efter att Skolverket rättat sitt beslut om grundbeloppet. Skolinspektionen har fattat fem beslut om att inte pröva ärendet eller ändra tidigare beslut.

Utöver de ansökningar som Skolinspektionen fattar beslut om hanterar myndigheten även en stor mängd anmälningar om ändringar i skolverksamheten. Under 2025 har Skolinspektionen bland annat tagit emot 1 020 anmälningar (766) om fjärrundervisning och 334 anmälningar (313) om förändring i ägar- och ledningskretsen.

Fler detaljer om årets ansökningar om att starta eller utöka fristående skola, internationell skola eller att utföra distansundervisning finns i Skolinspektionens rapport om tillståndsansökningar som publicerades i april 2025⁶⁷ och i rapporten avseende tillståndsbeslut som publicerades i december 2025⁶⁸.

Ägar- och ledningsprövning

För att bli godkänd som huvudman för fristående skola behöver den sökandes ägar- och ledningskrets ha insikt i de relevanta författningarna och vara lämpliga att bedriva skolverksamhet.

⁶⁷ www.skolinspektionen.se/statistik/statistik-tillstand-fristande-skolor/tillstand-for-skolstart-202627/

⁶⁸ <https://www.skolinspektionen.se/statistik/statistik-tillstand-fristande-skolor/tillstand-for-skolstart-202627/>

Tabell 21: Ägar- och ledningsprövning inom tillstånd år 2025, 2024 och 2023

Ägar- och ledningsprövning	2025	2024	2023
Antal beslut	66	108	107
Varav antal avslag	5	3	8
Antal sökande	37	52	64
Varav antal sökande med avslag	4	3	4

Ägar- och ledningsprövning har genomförts hos 37 sökande (52) inom ramen för tillståndsprövning och berör totalt 66 beslut (108). En anledning till att prövning av ägar- och ledningskretsen inte har skett i ett ärende kan vara att ärendet har avvisats eller avslagits på en annan grund. Detta gör att det totala antalet beslut skiljer sig ifrån det antal där prövning av ägar- och ledningskretsen har gjorts. I fem beslut bedömdes att sökanden inte visat att ägar- och ledningskretsen uppfyllde kravet på lämplighet. En av ansökningarna avsågs även på grund av brister i ägar- och ledningskretsens insikt i de olika författningarna.

En enskild huvudman är skyldig att anmäla förändringar som skett i ägar- och ledningskretsen inom 30 dagar. Anmälan skickas till Skolinspektionen som kontrollerar att de nytillkomna personerna i kretsen är lämpliga. Under 2025 registrerades 334 anmälningar om förändring i ägar- och ledningskretsen. Skolinspektionen skickade totalt 385 underrättelser till huvudmän som anmält sådana förändringar.

Ekonomiska förutsättningar

En prövning av sökandens ekonomiska förutsättningar är en del av den prövning som görs vid en ansökan om godkännande som huvudman.

Prövningen av ekonomiska förutsättningar inom tillståndsprövning skiljer sig från när området granskas inom tillsyn. Inom tillsynen ligger fokus på att granska de ekonomiska förutsättningarna hos den redan etablerade huvudmannen vid tidpunkten för tillsynen. Vid prövning av ansökan om godkännande som huvudman bedömer Skolinspektionen om en sökande har ekonomiska förutsättningar för att verksamheten ska kunna starta och sedan bedriva den stabilt. I det fallet blir det således en bedömning av sökandens ekonomi under kommande år och inte utifrån en redan pågående verksamhet.

Tabell 22: Prövning av ekonomiska förutsättningar vid tillståndsprövning år 2025, 2024 och 2023

Prövning av ekonomiska förutsättningar	2025	2024	2023
Antal beslut	75	121	107
Varav antal avslag	2	10	17
Antal sökande	41	67	64
Varav antal sökande med avslag	1	10	13

Prövning av ekonomiska förutsättningar har genomförts hos 41 sökande (67) och berör totalt 75 (121) beslut inom ramen för tillståndsprövning. I två beslut (10) har myndigheten avslagit ansökan på grund av att ekonomiska förutsättningar saknas för att bedriva skolverksamhet enligt författningarnas krav. En anledning till att ekonomiska

förutsättningar inte har prövats i ett ärende kan vara att ärendet har avvisats eller, innan prövning av ekonomiska förutsättningar påbörjats, avslagits på en annan grund och därför inte utretts vidare. Detta gör att det totala antalet beslut skiljer sig från det antal där prövning av ekonomiska förutsättningar har gjorts.

Distansundervisning

Distansundervisning får endast utföras av en huvudman inom skolväsendet som uppfyller vissa villkor och som efter ansökan till Skolinspektionen har godkänts som utförare av utbildning där distansundervisning används. Både enskilda och offentliga huvudmän kan ansöka om att bli utförare av utbildning där distansundervisning används.

Under 2025 har det inkommit sex ansökningar om att godkännas som utförare av utbildning där distansundervisning används. Fyra ansökningar om att bedriva distansundervisning som särskilt stöd inom grund- eller gymnasieskola och två ansökningar om att bedriva distansundervisning som hel utbildning inom gymnasieskola. Två ansökningar har godkänts och gäller distansundervisning som särskilt stöd i en kommunal respektive en fristående grundskola. Tre ärenden har avslagits och ett ärende har avskrivits. Föregående år godkändes en av tolv inkomna ansökningar om distansundervisning.

Ansökningar om betygsrätt

Betygsrätt för vuxenutbildning ger möjlighet för en enskild utbildningsanordnare att sätta betyg, att anordna prövning och att utfärda betyg och intyg. Möjligheten gäller utbildning motsvarande kommunal vuxenutbildning (komvux). Folkhögskolor får ansöka om betygsrätt för utbildning motsvarande komvux i svenska för invandrare.

Tabell 23: Betygsrätt, genomsnittlig handläggningstid i kalenderdagar år 2025, 2024 och 2023

	2025	2024	2023
Genomsnittlig handläggningstid för ansökningar om betygsrätt	194	156	107
Antal beslut ⁶⁹	51	28	49

Under år 2025 har beslut fattats i 51 ärenden om betygsrätt för utbildning motsvarande kommunal vuxenutbildning. 48 beslut gäller beslut för inkomna ansökningar. Av dessa 48 har 17 har godkänts, 24 har avslagits, 6 har avskrivits och 1 har avvisats. Skolinspektionen har dessutom efter inkommet överklagande ändrat två beslut och godkänt utbildningsanordnaren. Ett ärende har omprövats men har inte lett till att Skolinspektionen ändrat det ursprungliga beslutet. Ytterligare tre ärenden gällande betygsrätt har överklagats och avvisats eller avslagits i domstol, vilket inte lett till att Skolinspektionen fattat nytt beslut i ärendet.

⁶⁹ Från och med 2024 ingår endast ärenden som lett till att Skolinspektionen fattat ett beslut i tabellen. Det innebär att överklaganden som avslagits i domstol inte räknas med eftersom myndigheten inte fattat något nytt beslut. Redovisade beslut från tidigare år har inte justerats.

Den genomsnittliga handläggningstiden för ansökningar om betygsrätt var längre 2025 än föregående år. Med anledning av ändringar inom gymnasial utbildning i komvux till följd av ämnesbetygsreformen ansöker utbildningsanordnare om nivåer i ämnen i stället för kurs. Detta har lett till att många utbildningsanordnare behövt ansöka om nya tillstånd för nivåer i ämnen. Av den anledningen har många ansökningar under 2025 varit ovanligt omfattande sett till antalet ämnen, vilket har lett till längre handläggningstider.⁷⁰

Insatser för att förbättra tillgänglighet till och sökbarhet i information om fristående skolor

Återrapportering

Skolinspektionen ska redovisa vilka insatser som gjorts och som planeras för att förbättra tillgängligheten till och sökbarheten i den information om fristående skolor som Skolinspektionen har tillgång till. Skolinspektionen ska även redovisa vilka insatser som har gjorts för att effektivisera handläggningen av ansökningar om godkännande som enskild huvudman inom skolväsendet.

(Skolinspektionens regleringsbrev 2025)

I arbetet med att återkalla outnyttjade tillstånd har Skolinspektionen inventerat och återkallat godkännanden och uppdaterat myndighetens tillståndsdatas. Arbetet bidrar till en bättre överblick över aktuella och gällande godkännanden för enskilda huvudmän. Arbetet fortsätter att bedrivas under 2026.

Under året har myndigheten arbetat med att kartlägga processen för tillståndsprovning i syfte att effektivisera handläggningen. Arbetet kommer fortsätta under 2026 och syftar till att utveckla ett nytt och tydligare handlägningsstöd för handläggning av ansökningar om godkännande som enskild huvudman.

Skolinspektionen har vidare inlett en översyn för att förenkla och tydliggöra ansökningsförfarandet och därmed bidra till en effektivare tillståndsprovning.

⁷⁰ I vissa fall har ansökningarna omfattat flera hundra ämnen.

Ekonomisk redovisning

Kostnad per prestation⁷¹

Kostnaden per beslutat ärende inom tillståndsprövning var 85 500 kr år 2025 (motsvarande kostnad var 57 900 kr år 2024 och 66 200 kr år 2023).

Kostnaden per beslutat ärende jämfört med föregående år har ökat till följd av mer omfattande ärenden. En ytterligare bidragande orsak är att antalet ärenden har varit färre under 2025. Därutöver har färre beslut fattats med anledning av förändringar i gymnasieskolans program jämfört med året innan.⁷²

Avgiftsbelagd verksamhet

Tabell 24: Budget, intäkter och kostnader för avgiftsbelagd verksamhet där intäkterna ej disponeras

Verksamhet	+/-t.o.m. 2023	+/- 2024	Int. 2025	Kost. 2025	+/- 2025	Ack. +/- utgå. 2025
Budget (angivna belopp i Skolinspektionens regleringsbrev 2025, tkr)	-1 846	-100	6 500	6 900	-400	-2 346
Skolinspektionens utfall (tkr)	-1 846	-1 520	6 640	9 091	-2 451	-5 817

Skolinspektionen tar ut en avgift vid ansökan om godkännande av en sökande. Avgiftens storlek beror på vilken typ av ansökan det är. Totalt har ansökningsavgifter för 110 ansökningar betalats in under 2025 (135). Verksamheten når inte full kostnadsäckning under 2025. De ökade kostnaderna kan delvis förklaras av ett ökat kostnads-läge. Det kan även förklaras av färre ansökningar där också antalet ansökningar från samma huvudman minskar. Det innebär minskade stordriftsfördelar, bland annat eftersom en större andel unika sökande har behövt omfattas av ägar- och ledningsprövning.

⁷¹ Ägar- och ledningsprövning görs i ärenden som avser anmälan om ändring (som ett stöd för tillsyn). Dessa ärenden är dock inte med i beräkning av prestationskostnad för tillståndsprövning. Kostnader som avser hantering av ärenden som rör överklaganden som avslagits i domstol ingår inte i prestationskostnaden. Ärenden som avser återkallanden av outnyttjade tillstånd, ärenden som avser anmälan om att använda eller utföra fjärrundervisning samt ärenden som rör viss administration rörande övriga tillståndsärenden ingår inte heller i prestationskostnaden. Jämförelsetalen för 2024 och 2023 har justerats till följd av att en ny beräkningsgrund tillämpas från 2025.

⁷² Dessa ärenden var mindre tidskrävande och bidrog därmed till en lägre styckkostnad under 2024.

1.6 Övrig rapportering och övriga särskilda redovisningskrav i regleringsbrev avseende tillsyn och kvalitetsgranskning

1.6.1 Utökning av myndighetens tillsyn och kvalitetsgranskning

Åtterrapporering

Skolinspektionen ska redovisa hur myndigheten har utökat sin tillsyn och kvalitetsgranskning. Av redovisningen ska det särskilt framgå hur granskningen av kommunal vuxenutbildning, inklusive kommunal vuxenutbildning i svenska för invandrare (sfi), har stärkts.

(Skolinspektionens regleringsbrev 2025)

Skolinspektionen fattade under 2025 fler beslut inom tillsynsområdet jämfört med 2024. Antalet beslut inom kvalitetsgranskningen minskade jämfört med 2024. Myndigheten har under 2025 utökat sin tillsyn. En ny tillsynsenhet har inrättats vid Stockholmskontoret. Kostnaderna för tillsyn uppgick till 64 procent av myndighetens kostnader och kostnaderna för kvalitetsgranskning till 31 procent, vilket innebär att en tilltagande andel av kostnaderna går till tillsyn jämfört med föregående år.

Skolinspektionens urval av skolor, huvudmän och andra verksamheter som omfattas av tillsyn sker främst utifrån risk. Inom kvalitetsgranskning prioriteras urval bland annat av skolor som inte besökts på länge, det gäller både skolor med kommunala och fristående huvudmän. Samtidigt eftersträvar myndigheten en god balans mellan tillsyn och kvalitetsgranskning, där tyngdpunkten ligger på tillsyn. Vilka inspektionsformer som ska finnas inom verksamhetsgrenarna och hur omfattande dessa ska vara planeras år för år bland annat inom ramen för myndighetens läsårsplan.

Skolinspektionen strävar efter en god balans mellan skolformer som granskas och utökade under året granskningen av den kommunala vuxenutbildningen. Inom tillsynen togs 71 beslut under året avseende komvux, att jämföras med fjolårets 48. Inom kvalitetsgranskningen togs 64 beslut om komvux under 2025, vilket är fler än fjolårets 55 beslut. Inom kvalitetsgranskningen var andelen beslut om komvux i förhållande till övriga skolformer på samma nivå som 2024.

Tematiska kvalitetsgranskningar har genomförts enligt planering och inriktats mot olika områden och teman varav flera inriktades mot kommunal vuxenutbildning. Bland annat om huvudmannens ansvarstagande för kvaliteten i utbildningar inom komvux på entreprenad och rektors arbete för rättvisande och likvärdiga betyg. Inom den tematiska tillsynen gjordes granskningar av det arbetsplatsförlagda lärandet inom barn- och fritidsprogrammet i kommunal vuxenutbildning på gymnasial nivå samt på hur obligatoriska nationella prov används och genomförs inom komvux.

1.6.2 Fristående skolor med konfessionell inriktning och andra skolor där det förekommer konfessionella inslag

Uppdrag

Skolinspektionen ska redovisa erfarenheter och slutsatser från myndighetens granskning av fristående skolor med konfessionell inriktning och andra skolor där det förekommer konfessionella inslag i utbildningen.

(Skolinspektionens regleringsbrev 2025)

En betydande andel av skolor med konfessionell inriktning har granskats

Antalet skolor med konfessionell inriktning var 2025 detsamma som 2024 – 53 grundskolor och 5 gymnasieskolor. Vid fyra av grundskolorna finns också anpassad grundskola och vid en av gymnasieskolorna finns anpassad gymnasieskola. De verksamma skolorna med konfessionell inriktning drivs av 51 olika enskilda huvudmän. Det rör sig i huvudsak om mindre huvudmän, där merparten är stiftelser eller föreningar med endast en skola vardera. Tre av huvudmännen är ansvariga för två skolor vardera, medan en huvudman driver fyra grundskolor och en gymnasieskola.

Av samtliga skolor med konfessionell inriktning har 41 skolor (varav tre gymnasieskolor) berörts av någon form av granskning under 2025. Av huvudmännen har 13 berörts av ägar- och ledningsprövning eller prövning av ekonomiska förutsättningar och hos en huvudman har en tillsyn genomförts av dess klagomålshantering.

Skolor med konfessionell inriktning har i huvudsak berörts av olika former av tillsyn under 2025. Inom planerad tillsyn har tio ärenden initierats under året; beslut har fattats i nio av dessa ärenden samt i en uppföljning av ett ärende där brister tidigare har konstaterats. Riktad tillsyn har berört 19 skolor och beslut har fattats i samtliga ärenden utom ett som är pågående. Fyra av ärendena är startade under 2025, övriga är uppföljningar av tidigare beslut. En tematisk tillsyn inriktad på lärarbehörighet har berört tre av skolorna och en skola har fått ett uppföljningsbeslut i en tematisk tillsyn avseende hantering av betygskataloger.

Många brister kopplade till lärares behörighet

Bland ärendena finns några omständigheter som kan noteras. Av de 28⁷³ skolor som fått beslut inom tillsyn under 2025 har Skolinspektionen konstaterat brister relaterade till lärares behörighet hos 12 skolor.

⁷³ Två skolor har fått beslut i mer än ett tillsynsärende. Totalt har brist konstaterats i 20 tillsynsbeslut, varav två gäller samma skola i olika ärenden.

Otillåtna konfessionella inslag i några skolor

Brister kopplade till konfessionella inslag har konstaterats i sex skolor och brister som rör saklighet i undervisningen har konstaterat i tre skolor. I en skola konstaterades vid sidan av otillåtna konfessionella inslag och bristande saklighet i undervisningen även andra omfattande brister och skolan fick ett föreläggande vid vite att åtgärda dessa.

Ett fåtal skolor uppvisar omfattande brister

I 2025 års tillsyn har mer omfattande brister inom flera områden konstaterats hos tre skolor, inklusive den nyss nämnda skolan som fick ett vitesföreläggande. I besluten föreläggs dessa skolor att vidta ett stort antal åtgärder. Bristerna relaterar till bland annat lärares behörighet, grundläggande undervisningstid för elever, individuella studieplaner för nyanlända elever, särskilt stöd och betygssättning/betygskatalog. Vid sidan av dessa brister föreläggs en av skolorna också att åtgärda brister som rör hur de konfessionella inslagen organiseras.

Den skola som förelagts vid vite att vidta åtgärder uppvisar, vid sidan av omfattande brister kopplade till arbetet med särskilt stöd och elevers frånvaro, brister som rör såväl organisering av konfessionella inslag, saklighet i undervisningen och undervisningens innehåll i övrigt. När det gäller bristande saklighet och att undervisningen ska vila på vetenskaplig grund konstateras att eleverna inte undervisas om evolutionsteorin.

Ägar- och ledningsprövning samt prövning av ekonomiska förutsättningar

Under året har 13 av de 51 huvudmännen berörts av ägar- och ledningsprövning eller prövning av ekonomiska förutsättningar. Tre huvudmän har fått beslut avseende ägar- och ledningsprövning. Hos en av huvudmännen konstaterades brister, som hade åtgärdats vid uppföljning. Inga brister har identifierats hos de nio huvudmän som under året fått beslut efter prövning av ekonomiska förutsättningar. Vid årets slut var tre ärenden fortsatt pågående.

1.6.3 Behöriga lärare och förskollärare

Återrapportering

Skolinspektionen ska redovisa hur huvudmän och rektorer arbetar för att säkerställa att behöriga förskollärares och lärares arbetsuppgifter i så stor utsträckning som möjligt är undervisning och uppgifter som hör till undervisningen samt hur huvudmän och rektorer säkerställer att personal får nödvändig kompetensutveckling.

(Skolinspektionens regleringsbrev 2025)

Under 2025 har Skolinspektionen genomfört en tematisk tillsyn av om endast lärare med legitimation anställs tillsvidare, givet att de inte omfattas av ett undantag. Tillsynen har omfattat 36 kommunala grundskolor och 24 grundskolor med enskild huvudman och genomfördes med ett undantag genom oanmälda besök. Tillsynens syfte har

varit att säkerställa att berörda huvudmän och skolor uppfyller författningarnas krav gällande anställning av lärare och förskollärare.

Sammanfattningsvis visar tillsynen att de flesta (45 av 60) granskade huvudmän endast tillsvidareanställer legitimerade lärare. Övriga 15 huvudmän och skolor har i någon utsträckning tillsvidareanställt lärare utan legitimation. Vid 11 av de totalt 20 anställningar som detta rörde sig om handlade det om lärare som vid anställningstillfället hade examen och inväntade sina legitimationer. Tillsynen visade också att på fyra skolor har en lärare visstidsanställts utan legitimation i längre än ett år, och vid ytterligare en skola rörde det sig om två lärare.

Skolinspektionens tillsyn ger information om totalt 361 anställningar. Av dessa är 335 tillsatta på ett sådant sätt att de uppfyller författningarnas krav, och 26 på ett sätt som inte gör det. De allra flesta av de anställningar som granskats uppfyller alltså de krav som gäller.

Under 2025 fattades beslut om att upprepa kvalitetsgranskningen Huvudmäns och rektorers ansträngningar för att öka andelen behöriga lärare i grundskolan som redovisades 2023⁷⁴. Granskningen kommer att genomföras under 2026 och inkluderar en frågeställning relaterad till kompetensutveckling som handlar om huvudmäns och rektorers arbete för att öka andelen behöriga lärare genom att befintliga lärare deltar i behörighetsgrundande utbildning. I likhet med granskningen som redovisades år 2023 kommer frågor också att ställas om hur huvudmän och rektorer arbetar för att säkerställa att behöriga förskollärares och lärares arbetsuppgifter i så stor utsträckning som möjligt är undervisning och uppgifter som hör till undervisningen.

1.6.4 Grundskolor med liten andel behöriga till gymnasieskolans nationella program

Återrapportering

Skolinspektionen ska årligen redovisa till Regeringskansliet (Utbildningsdepartementet) hur och med vilket resultat grundskolor med liten andel behöriga till gymnasieskolans nationella program över tid har granskats av myndigheten samt vilka åtgärder som vidtagits av huvudmännen.

(Skolinspektionens regleringsbrev 2025)

⁷⁴ Skolinspektionen (dnr 2022:578)

Majoriteten av grundskolor med låg gymnasiebehörighet har inspekterats över tid

Nära nio av tio grundskolor med låg behörighet till gymnasieskolans nationella program⁷⁵ har inspekterats av Skolinspektionen sedan 2020, se tabell 25⁷⁶. Skolorna har valts ut genom olika urvalsmetoder och till olika inspektionsformer. Vissa av skolorna har även inspekterats mer än en gång. Skolinspektionens metod för att välja ut skolor till inspektion har utvecklats över tid för att bättre möta behoven och blir mer träffsäker. Skolinspektionen använder sig av en situationsanpassad inspektion och gör löpande analyser och bedömningar för att avgöra vilken inspektionsform som är mest ändamålsenlig.

Tillsyn är den inspektionsform som används när skolor uppvisar en allvarlig riskbild för att eleverna inte får den utbildning de har rätt till. Drygt sex av tio grundskolor med låg gymnasiebehörighet har blivit föremål för tillsyn. Tillsynen har antingen varit en riktad tillsyn, planerad tillsyn eller en tematisk tillsyn, där riktad tillsyn har varit den vanligaste inspektionsformen.

De skolor som inte uppvisar stora risksignaler i att inte leva upp till skolförfattningarna kan ändå ha behov av att utveckla kvaliteten i sin verksamhet. Genom att granska kvaliteten på dessa skolors utbildning kan myndigheten bidra till att identifiera utvecklingsbehov. Drygt fem av tio grundskolor med låg gymnasiebehörighet har granskats i en kvalitetsgranskning. Granskningen kan antingen ha varit en planerad eller en tematisk kvalitetsgranskning. Den vanligaste formen har varit planerad kvalitetsgranskning.

Tabell 25: Andel grundskolor med låg gymnasiebehörighet som omfattats av respektive inspektionsform från 2020 till 2025⁷⁷

Inspektionsform	Andel grundskolor (n = 151)
Tillsyn	62 %
Planerad tillsyn	29 %
Riktad tillsyn	33 %
Tematisk tillsyn	17 %
Kvalitetsgranskning	53 %
Planerad kvalitetsgranskning	48 %
Tematisk kvalitetsgranskning	10 %
Totalt minst en inspektionsform	86 %

⁷⁵ Med låg andel behörighet till gymnasieskolans nationella program avses de 10 procent grundskolor med årskurs 9 som haft lägst behörighet 2020–2025. För ett mer robust mått på den genomsnittliga andelen elever med behörighet till gymnasieskolans nationella program exkluderades skolenheter som saknar data för tre eller mer av de fem senaste åren. Det vill säga de 10 procent med lägst behörighet är framräknat på skolor som har data för minst tre av de fem senaste åren

⁷⁶ Dessutom har Skolinspektionen löpande genomfört tillsyn på individnivå av inkomna uppgifter om missförhållanden och granskat huvudmännens övergripande ansvarstagande för utbildningen inom samtliga skolformer.

⁷⁷ En skola kan ha fått flera olika inspektionsformer under tidsperioden så summan av de olika inspektionsformerna blir större än den totala andelen granskade skolor.

Skolor som inte har inspekterats

Av grundskolor med låg gymnasiebehörighet är det 21 skolor (resterande 14 procent som redovisas i tabell 25 ovan) som inte har inspekterats sedan 2020. Tio av dessa är dock utvalda för inspektion inför läsåret 2025/2026 men där beslut ännu inte fattats. De resterande skolorna har inte valts ut på grund av att de uppvisat en lägre sammantagen riskbild än utvalda skolor eller att de inte ingått i några av de teman som granskats sedan 2020. Skolinspektionen kommer fortsätta följa upp kunskapsresultat och annan information, och inspektion kommer genomföras utifrån en samlad bedömning av skolornas situation.

Flera olika åtgärder för att rätta brister

Av de skolor med låg gymnasiebehörighet och som fått en tillsyn, har en eller flera brister konstaterats i nära åtta av tio beslut inom både riktad tillsyn och inom planerad tillsyn.

Uppföljning av beslut med brist kan ske på olika sätt, till exempel genom intervjuer, lektionsobservationer och granskning av inskickade dokument. De uppföljningsbeslut som tillkommit i år, för skolor med låg gymnasiebehörighet, innehåller liknande åtgärder mot brister som redovisats tidigare år. Huvudmännen har bland annat rättat till brister inom områden som undervisning och stöd samt bedömning och betygssättning. Exempel på vidtagna åtgärder är förbättringar inom lärarledd undervisning och schemaläggning, omorganisering i syfte att öka andelen behöriga lärare, säkerställande att legitimerade lärare deltar i betygsbeslut samt förbättrade rutiner kring signering och datering av betygskatalog.

Skolors utvecklingsarbete efter genomförd planerad kvalitetsgranskning

Av de skolor med låg gymnasiebehörighet som fått en planerad kvalitetsgranskning sedan 2020 har Skolinspektionen konstaterat en eller flera utvecklingsområden i nära nio av tio beslut.

Uppföljningarna visar att de flesta skolor antingen har påbörjat ett utvecklingsarbete i linje med Skolinspektionens rekommendationer eller har genomfört åtgärder. Det vanligaste utvecklingsområdet är inom rektors ledarskap, där exempel på vidtagna åtgärder är att förbättra det systematiska jämställdhetsarbetet genom att tillsammans med elevhälsoteamet ta fram rutiner där det tydligt framgår en ansvarsfördelning, när arbetet ska ske och hur all personal ska involveras. Inom området bedömning och betygssättning är exempel på vidtagna åtgärder bland annat förbättrade rutiner för att följa upp omdömen och betygssättning, söka förklaringar till skillnader samt att analysera resultaten. Även lokala ämnesnätverk i syfte att öka likvärdigheten i bedömning och betygssättning har instiftats där det tidigare inte förekommit.

1.6.5 Erfarenheter av uppdrag om en översyn av stöd och information

Återrapporteringskrav

Skolinspektionen ska redovisa hur myndigheten har omhändertagit de erfarenheter och det arbete som har gjorts, bl.a. vad gäller samverkan mellan skolmyndigheterna, inom ramen för uppdraget om en översyn av stöd och information via webbplatser samt om utveckling och samordning av forskningsspridning.

(Skolinspektionens regleringsbrev 2025)

Skolinspektionen har under 2025 fortsatt sitt kvalitetsarbete med webbplatsen skolinspektionen.se. Översyn och kvalitetssäkring sker nu årligen av alla sidor på webbplatsen.

Fokus för 2025 har varit att ytterligare förtydliga texter om myndighetens roll och uppdrag i relation till övriga skolmyndigheter. Skolinspektionen har haft regelbundna möten med Skolverket, Specialpedagogiska skolmyndigheten (SPSM) och Skolforskningsinstitutet för att tydliggöra och särskilja myndigheternas uppdrag på sina respektive webbplatser. Myndigheterna har också sett över klarspråk och terminologi för att säkerställa enhetlighet och tydlighet i sin kommunikation gentemot målgrupperna. En översyn har påbörjats av Skolinspektionens texter och webbformulär om uppgiftslämning om missförhållanden i skolan. Detta sker i samråd med Skolverkets upplysningstjänst och SPSM:s ”fråga en rådgivare”. Medarbetarna vid Skolverkets upplysningstjänst har deltagit i möte med Skolinspektionen för att få uppdaterade underlag för sina svar gentemot externa frågeställare.

Samarbetet mellan skolmyndigheterna har utvecklats som svar på regeringsuppdraget och samverkan har lett till goda erfarenhetsutbyten och förbättringar av informationen på respektive webbplatser.

1.6.6 Motverka välfärdsbrott m.m.

Återrapporteringskrav

Skolinspektionen ska redovisa vilka insatser som gjorts för att motverka att kriminella eller på annat sätt olämpliga aktörer verkar inom skolväsendet. Syftet är att inom ramen för Skolinspektionens uppdrag bidra till att skydda Sverige mot välfärdsbrott, ekonomisk brottslighet och organiserad brottslighet.

(Skolinspektionens regleringsbrev 2025)

Under 2025 har Skolinspektionen fortsatt arbetet med att stärka tillsyn och tillståndsprövning i syfte att motverka kriminella eller olämpliga aktörer i skolväsendet. Myndigheten har genomfört flera aktiviteter som bidrar till det nationella målet att skydda

Sverige mot välfärdsbrott, ekonomisk brottslighet och organiserad brottslighet. Aktiviteterna avser både myndighetens interna och externa arbete, och har genomförts fortlöpande vid handläggningen av ärenden inom ramen för tillsyn och tillståndsprövning eller genom specifika insatser för att stärka förutsättningarna inom myndigheten för detta arbete.

Skolinspektionen har under 2025, utifrån genomförda ägar- och ledningsprövningar avslagit ansökan om godkännande eller konstaterat brister i tillsynen hos åtta huvudmän/sökande. Myndigheten har även genomfört prövningar av ekonomiska förutsättningar och avslagit ansökan om godkännande som huvudman eller konstaterat brister i tillsynen för 13 huvudmän/sökande.⁷⁸ Utöver de uppenbara effekter som Skolinspektionens tillståndsprövning och ingripanden genom tillsyn har för att motverka olämpliga aktörer i skolväsendet, noterar myndigheten att genomförandet av ägar- och ledningsprövningen i sig har en preventiv effekt för att motverka olämpliga aktörer. Detta när huvudmannen vidtar åtgärder av betydelse för bedömningen under pågående tillståndsprövning eller tillsyn, men innan ett beslut har fattats i ärendet. Ett exempel är när en person som har dömts för ekonomisk brottslighet lämnar sitt styrelseuppdrag under pågående utredning, ofta i samband med att uppgifterna kommuniceras till huvudmannen. Skolinspektionens aktiva närvaro inom området bedöms vidare kunna ha en avskräckande effekt och därigenom bidra till att aktörer med kriminella eller på annat sätt olämpliga avsikter avhåller sig från att bedriva skolverksamhet.

Varje år gör Skolinspektionen ett antal tematiska kvalitetsgranskningar inom viktiga områden. Under året har Skolinspektionen publicerat en rapport över resultaten efter att ha granskat kvaliteten i kommunernas ägar- och ledningsprövning av enskilda huvudmän för fristående förskolor i 30 kommuner.⁷⁹ Viktiga motiv till granskningen har varit ett regeringsuppdrag och att kommunerna har ett arbete som säkerställer barns rätt till en likvärdig förskola som drivs av seriösa aktörer.

Skolinspektionen genomför vidare under 2025 en tillsyn som omfattar 35 kommuner och innebär en granskning av hur kommunerna uppfyller sitt tillsynsansvar avseende ägar- och ledningsprövning av enskilda huvudmän de godkänt för att bedriva fritidshem, öppen fritidsverksamhet och pedagogisk omsorg.⁸⁰ De samlade resultaten ska presenteras hösten 2026.

För att stärka kommunernas ägar- och ledningsprövning och ekonomiska granskning av enskilda aktörer som bedriver fristående förskola och annan pedagogisk verksamhet, arbetar Skolinspektionen med att i enlighet med ett aktuellt regeringsuppdrag⁸¹ utvidga det stödmaterial som myndigheten tidigare tagit fram för kommunernas ägar- och ledningsprövning så att stödmaterialiet även omfattar ekonomisk prövning samt

⁷⁸ Se mer utförlig statistik under rubriken *Ägar- och ledningsprövning och ekonomisk granskning*.

⁷⁹ Kommuners ägar- och ledningsprövning av enskilda huvudmän i förskolan Prövning av insikt, lämplighet och ekonomiska förutsättningar Tematisk kvalitetsgranskning, dnr. 2024:3705.

⁸⁰ Enligt regleringsbrevet för 2025 ska Skolinspektionen förstärka sin granskning av hur kommuner uppfyller sitt tillsynsansvar och sin ägar- och ledningsprövning av enskilda förskolor och annan pedagogisk verksamhet.

⁸¹ Regleringsbrev för budgetåret 2025 avseende Statens Skolinspektion, U2023/00710, U2024/02239 och U2024/02837 (delvis) m.fl.

kommunernas tillsyn av pedagogisk omsorg. Uppdraget ska redovisas under våren 2026.

Skolinspektionen har under året fortsatt att samverka med andra myndigheter på området och ser detta som en viktig del av arbetet med att motverka välfärdsbrott, ekonomisk brottslighet och organiserad brottslighet. Myndigheten har med anledning av regeringsuppdraget, andra regeringsuppdrag⁸² med koppling till aktuellt uppdragsområde samt ny lagstiftning⁸³ deltagit i möten och erfarenhetsutbyten med flera andra myndigheter, exempelvis Ekobrottsmyndigheten, Polismyndigheten, Försäkringskassan, Skatteverket och Brottsförebyggande rådet. Skolinspektionen deltar vidare i MUR⁸⁴-samarbetet för att motverka missbruk och brott inom välfärdssystemen.

Vidare har rutiner och arbetssätt för att överlämna information som behövs i den brottsbekämpande verksamheten till relevant brottsbekämpande myndighet utvecklats ytterligare mot bakgrund av tydligare juridiska möjligheter för informationsdelning genom att lagen om skyldighet att lämna uppgifter till brottsbekämpande myndigheter trädde i kraft våren 2025⁸⁵. En översyn av rutiner och arbetssätt sker även med anledning av den nya sekretessbrytande bestämmelsen för ökat informationsutbyte mellan myndigheter som började gälla under hösten 2025⁸⁶.

Under året har också flera kompetenshöjande insatser genomförts på området välfärdsbrott, ekonomisk brottslighet och organiserad brottslighet, exempelvis har Ekobrottsmyndigheten hållit en föreläsning på området ekonomisk brottslighet och brottsförebyggande insatser för Skolinspektionens personal under hösten 2025.

Strukturerad omvärldsbevakning, årlig insamling av ekonomiskt underlag från etablerade huvudmän och samlad signalhantering har under året fortsatt leverera ett underlag till myndigheten för riskbevakning, vilket ger ökade möjligheter till snabbare och mer träffsäkra ingripanden. Analysverktygen utvärderas och justeras fortlöpande.

Sammanfattningsvis, med utgångspunkt i de förstärkningar som redovisades i återrapporteringen av uppdraget 2024⁸⁷, fortsätter Skolinspektionen att utveckla och förstärka sina insatser för att motverka olämpliga aktörer inom skolväsendet i syfte att skydda Sverige mot välfärdsbrott, ekonomisk brottslighet och organiserad brottslighet.

⁸² Bland annat Skolinspektionens regeringsuppdrag: Ju2024/02612, Bidra till att utveckla det brottsförebyggande arbetet, dnr 2024:10280 och enligt myndighetens regleringsbrev, Skolor med problematik avseende våldsbejakande extremism, dnr 2023:7240. Men även andra regeringsuppdrag: Ju2024/00674, Center mot våldsbejakande extremism (vid Brottsförebyggande rådet) ska vara kontaktpunkt för myndigheter och andra som fördelar offentliga medel eller på annat sätt granskar offentligt finansierade verksamheter och därmed bistå med fördjupade granskningar av vissa verksamheter.

⁸³ Lag (2025:170) om skyldighet att lämna uppgifter till brottsbekämpande myndigheter, Ökat informationsutbyte mellan myndigheter – en ny sekretessbrytande bestämmelse (prop. 2024/25:180).

⁸⁴ MUR (Motståndskraft hos utbetalande och rättsvårdande myndigheter mot missbruk och brott i välfärdssystemen) är ett samarbete mellan 26 svenska myndigheter för att motverka missbruk och brott i välfärdssystemen.

⁸⁵ Lag (2025:170) om skyldighet att lämna uppgifter till brottsbekämpande myndigheter.

⁸⁶ Ökat informationsutbyte mellan myndigheter – en ny sekretessbrytande bestämmelse i offentlighets- och sekretesslagen (2009:400), prop. 2024/25:180.

⁸⁷ Skolinspektionens arbete med att förhindra välfärdsbrottslighet, Återrapportering av regeringsuppdrag om stärkt tillsyn och tillståndsprövning i syfte att motverka att kriminella eller olämpliga aktörer verkar i skolväsendet Redovisning av regeringsuppdrag, dnr. 2024:2408.

1.6.7 Risk- och väsentlighetsanalys

Återrapportering

Skolinspektionen ska vartannat år redogöra för hur myndighetens risk- och väsentlighetsanalys fångar upp grundskolor som har stora brister sett till i vilken mån eleverna når kunskapsmålen och då särskilt avseende behörighet till nationella program i gymnasieskolan.

(Skolinspektionens regleringsbrev 2025)

Detta uppdrag redovisades i Skolinspektionens årsredovisning 2024 och redovisas därför inte i denna årsredovisning.

1.7 Organisationsstyrning

1.7.1 Kompetensförsörjning och andra personalrelaterade uppgifter

Åtterrapporering

Myndigheten ska redovisa de åtgärder som har vidtagits i syfte att säkerställa att kompetens finns för att fullgöra de uppgifter som avses i 1§ första stycket. I redovisningen ska det ingå en bedömning av hur de vidtagna åtgärderna sammantaget har bidragit till fullgörandet av dessa uppgifter.

(3 kap 3§ i Förordning om årsredovisning och budgetunderlag 2000:605)

Uppgift ska lämnas om de anställdas frånvaro på grund av sjukdom under räkenskapsåret.

(7 kap 3§ i Förordning om årsredovisning och budgetunderlag 2000:605)

Skolinspektionens medarbetare

Den 31 december 2025 var 577 personer anställda vid Skolinspektionen. Det är en ökning med 5,8 procent jämfört med samma tidpunkt föregående år. Antalet årsarbetskrafter uppgår vid årsskiftet till 496 (470).

Under 2025 har 98 personer påbörjat sin anställning medan 69 personer har slutat. Personalomsättning för året uppgår till 12,0 procent vilket är i nivå med tidigare år. Dock är det en ökning i förhållande till 2024 som var ett år med en låg personalomsättningen som uppgick till 8,2 procent.

Den genomsnittliga anställningstiden 2025 är 5,8 år vilket är i nivå med 2024.

Tabell 26: Antal anställda; totalt, per anställningsform, i arbete, årsarbetskraft samt personalomsättning, år 2025, 2025 och 2024

	2025	2024	2023
Totalt antal anställda	577	545	544
varav tillsvidare	532	533	539
varav tidsbegränsade	7	12	5
varav tjänstlediga	43	43	52
Antal i arbete	534	502	492
Omräknat årsarbetskraft	496	470	474
Slutat	69	45	69
varav pension	8	5	4
Personalomsättning	12,0 %	8,2 %	12,5 %

Könsfördelningen avseende Skolinspektionens tillsvidareanställda har varit relativt konstant under de senaste tre åren. 77 procent av de tillsvidareanställda är kvinnor

och 23 procent män. Det är 82 procent kvinnor respektive 18 procent män som är chefer. Snittålder för Skolinspektionens medarbetare är 46 (47) år.

De anställda har olika bakgrund avseende utbildning och tidigare erfarenheter. Anställda som arbetar som inspektörer har vanligen examen i juridik, pedagogik, statsvetenskap eller samhällsvetenskap.

Skolinspektionens sjukfrånvaro, i procent av tillgänglig arbetstid, har under 2025 uppgått till 3,35 procent. Myndighetens sjukfrånvaro har minskat i förhållande till 2024 och 2023. Myndigheten följer noga och kontinuerligt utvecklingen av sjukfrånvaron.

Tabell 27: Sjukfrånvaro i procent av tillgänglig arbetstid år 2025, 2024 och 2023

Ålder och kön m.m.	2025	2024	2023
Totalt	3,35	3,74	3,41
Åldersgruppen 29 eller yngre	1,71	2,15	1,39
Åldersgruppen 30–49	3,52	3,95	3,29
Åldersgruppen 50 år eller äldre	3,60	3,55	3,82
Kvinnors sjukfrånvaro	3,84	4,51	4,02
Mäns sjukfrånvaro	2,40	1,31	1,38
Andel av sjukfrånvaron som avser frånvaro under en sammanhängande tid av 60 dagar eller mer	64,49	62,81	61,06

Genomförda åtgärder för kompetensförsörjning

Under 2025 har myndigheten arbetat med en kompetensförsörjningsplan baserad på kompetensförsörjningsstrategin för 2024–2028. Med detta ska myndigheten säkerställa att det finns rätt kompetens för att möta verksamhetens behov och mål samt leda till att öka attraktiviteten för Skolinspektionen som arbetsgivare.

Myndigheten har en ambition att synliggöra de utvecklingsmöjligheter som erbjuds medarbetarna inom myndigheten.

Ett nytt kollektivavtal avseende Lokala omställningsmedel (LOM) tecknades våren 2025. Avtalet syftar till att nyttja de ekonomiska resurserna på ett effektivt sätt för myndigheten. Ett implementeringsarbete av avtalet har påbörjats.

Under 2025 genomfördes en medarbetarundersökning. Fokus med denna var att främja dialogen mellan chef och medarbetare samt belysa medarbetarnas upplevelser inom områden som i forskning har störst betydelse för medarbetarnas engagemang och motivation. Undersökningen gav en bild av att medarbetarna upplever många områden som är välfungerande men att det finns en viss förbättringspotential avseende återhämtning och arbetsbelastning.

Skolinspektionens inspektörsprogram genomförs två gånger per år. Ett behov av en större revidering har identifierats och en översyn har påbörjats under hösten.

Skolinspektionen arbetar systematiskt med arbetsmiljöfrågor utifrån målsättningar i myndighetens arbetsmiljöpolicy. Under året har en ny riktlinje arbetats fram för att förebygga och hantera hot, våld och annan otillåten påverkan. Denna är nu under implementering.

Under året har ett ramavtal upphandlats för utbildningar i syfte att säkerställa kvalitet, enhetlighet och kostnadseffektiva lösningar. Utbildningarna riktar sig till både chefer och medarbetare inom områdena ledarskap, bemöta rättshaverister, presentationsteknik, självledarskap samt feedback.

En annan utbildning som tillförts kompetensportalen under våren är ”Otillåten påverkan”. Den är digital och för samtliga medarbetare i syfte att öka kunskapen om otillbörlig påverkan avseende främjande och förebyggande arbete.

1.7.2 Informations- och cybersäkerhet

Återrapportering

Skolinspektionen ska övergripande redogöra för hur myndigheten har förvaltat och utvecklat sitt arbete med informations- och cybersäkerhet, inklusive den egna organisationens beredskap och möjligheten att hantera incidenter. Myndighetens ska även lämna en redogörelse över vidtagna åtgärder för att utveckla den interna styrningen och uppföljningen av arbetet. I detta ingår bl.a. att redogöra för hur myndigheten har använt verktyg som Cybersäkerhetskollen eller motsvarande.

(Skolinspektionens regleringsbrev 2025)

Skolinspektionen har under 2025 bedrivit ett systematiskt arbete med informations- och cybersäkerhet inom ramen för myndighetens ledningssystem för säkerhet. Ledningssystemet omfattar riktlinjer och andra styrande dokument som anger krav samt ansvar och roller i säkerhetsarbetet. Under året har arbetet fortsatt med att vidareutveckla och konsolidera informationssäkerhetsprocesserna så att de fullt ut stödjer myndighetens behov, det förändrade omvärldsläget och kommande lagkrav.

Under 2025 har huvuddelen av myndighetens informationsklassningar och riskbedömningar genomförts. Arbetet har inriktats på att säkerställa att dessa används strukturerat i verksamheten samt att riskbilden hålls aktuell genom löpande uppdateringar.

Riktlinjer och interna styrdokument har setts över och uppdaterats. Uppföljningen av risker har vidareutvecklats och skyddsåtgärderna har stärkts. Arbetet är inte avslutat utan fortsätter under kommande år med målsättningen att successivt höja myndighetens mognadsnivå.

Skolinspektionen använder MSB:s digitala verktyg Cybersäkerhetskollen som ett centralt stöd i uppföljningen av informations- och cybersäkerheten. Resultaten används för att bedöma myndighetens säkerhetsnivå, identifiera brister och förbättringsområden samt prioritera åtgärder i det fortsatta utvecklingsarbetet. Verktöget kompletteras med interna analyser av risker och tekniska sårbarheter, vilket ger en mer heltäckande bild av säkerhetsläget och stärker förutsättningarna att styra och följa upp arbetet på ett strukturerat sätt.

Under kommande år avser Skolinspektionen att vidareutveckla processer, rutiner och tekniska skyddsåtgärder, bland annat genom fördjupad riskhantering, förstärkt incidenthanteringsförmåga och fortsatt kompetenshöjning för medarbetare.

1.8 Övrig verksamhet och återrapportering

1.8.1 Skolväsendets överklagandenämnd

Återrapportering

11§ [...] Myndigheten ska i årsredovisningen lämna en verksamhetsberättelse och en ekonomisk redovisning när det gäller verksamheten vid nämnden. Av årsredovisningen ska följande framgå:

1. ärendenas antal och innehåll,
2. vilken skol- eller verksamhetsform ärendena hänför sig till,
3. de beslut som nämnden har fattat,
4. ärendenas handläggningstider, och
5. vilka kansliresurser som myndigheten tillhandahåller för nämnden och hur det bidrar till att nämndens arbete kan bedrivas rättssäkert och effektivt.

(Skolinspektionens instruktion)

I detta avsnitt redovisas den verksamhetsberättelse och ekonomiska redovisning som Skolinspektionen ska lämna om Skolväsendets överklagandenämnd (ÖKN).

Verksamhetsberättelse

Under 2025 har ärendeinflödet till ÖKN varit fortsatt högt och ökat jämfört med 2024. Antalet inkomna ärenden under 2025 uppgår till 2 590 (2 322). Skolplaceringsärenden är i likhet med tidigare år den största ärendekategorin hos ÖKN.

Under året kan inte någon särskild orsak eller faktor ses som skäl till omfattningen av skolplaceringsärenden. Det är alltjämt storstadskommunerna Stockholm, Göteborg och Malmö som står för flest inkomna skolplaceringsärenden.

ÖKN har under 2025 avgjort 2 551 överklagandeärenden. Av dessa har ÖKN i sin helhet fattat beslut i 97 ärenden under 15 sammanträden, så kallade nämndbeslut. Ordföranden eller vice ordföranden i nämnden har på nämndens vägnar fattat beslut i resterande 2 454 ärenden, så kallade ordförandebeslut. Omfattningen av ordförandebeslut i förhållande till nämndbeslut är fortsatt mycket stor och står för 96 procent av det totala antalet beslut fattade under året. Möjligheten att i så pass stor utsträckning fatta ordförandebeslut beror på att nämnden har arbetat fram en omfattande praxis som ordföranden eller vice ordföranden kan stödja sig mot när ordförandebeslut fattas. Därutöver är många av de beslut som fattas sådana som inte kräver den samlade sakkunskapen från nämndens ledamöter. En mycket stor del av de fattade besluten avser också beslut i skolplaceringsärenden. Prövningen av dessa ärenden kan i mycket stor utsträckning göras utifrån tidigare vägledande beslut som fattats av nämnden, vilket också bidrar till den stora andelen av ordförandebeslut i förhållande till nämndbeslut.

Utöver skolplaceringsärenden prövar nämnden ytterligare cirka 20 ärendetyper. Inom flera av dessa finns många ärenden som kräver nämndledamöternas olika sakkunskaper och ett kollektivt beslutsfattande på grund av de mycket komplexa omständigheter och frågor som förekommer.

Tabell 28a: Antal och andel inkomna överklaganden och beslut efter beslutsfattare och kön år 2025, 2024 och 2023

Överklaganden	Skolväsendets överklagandenämnd		
	2025	2024	2023
Inkomna	2 590	2 322	2 175
Flickor	44 %	49 %	45 %
Pojkar	53 %	51 %	53 %
Övriga*	3 %	1 %	2 %
Beslut	2 551	2 193	2 297
Flickor	46 %	47 %	46 %
Pojkar	52 %	52 %	52 %
Övriga*	2 %	1 %	1 %
Varav antal beslut fattade av ordförande	2 454	2 117	2 211
Flickor	46 %	47 %	47 %
Pojkar	52 %	52 %	52 %
Övriga*	2 %	1 %	1 %
Varav antal beslut fattade av nämnden	97	76	86
Flickor	35 %	41 %	44 %
Pojkar	65 %	59 %	56 %
Övriga*	0 %	0 %	0 %

* Ärenden där kön inte är specificerat.

Tabell 28b: Antal och andel inkomna överklaganden efter skol- och verksamhetsformer och kön år 2025, 2024 och 2023

	Skolväsendets överklagandenämnd		
	2025	2024	2023
Inkomna överklaganden	2 590	2 322	2 175
Varav grundskoleärenden	1 452	1 279	1 216
Flickor	42 %	47 %	45 %
Pojkar	56 %	52 %	54 %
Övriga*	3 %	1 %	2 %
Varav gymnasieärenden	50	30	29
Flickor	40 %	57 %	55 %
Pojkar	60 %	43 %	45 %
Övriga*	0 %	0 %	0 %
Varav ärenden om kommunal vuxenutbildning	273	275	249
Kvinnor	58 %	62 %	47 %
Män	37 %	37 %	50 %
Övriga*	4 %	1 %	3 %
Varav anpassad grundskola	18	39	18
Flickor	28 %	36 %	33 %
Pojkar	67 %	64 %	67 %
Övriga*	6 %	0 %	0 %

	Skolväsendets överklagandenämnd		
	2025	2024	2023
Varav förskoleklassärenden	752	671	629
Flickor	46 %	48 %	46 %
Pojkar	52 %	51 %	53 %
Övriga*	2 %	1 %	1 %
Varav specialskoleärenden	38	24	25
Flickor	32 %	42 %	48 %
Pojkar	68 %	58 %	52 %
Övriga*	0 %	0 %	0 %
Varav övriga ärenden ⁸⁸	7	4	9
Flickor	43 %	25 %	56 %
Pojkar	57 %	75 %	44 %
Övriga*	0 %	0 %	0 %

* Ärenden där kön inte är specificerat.

Tabell 28c: Antal och andel beslutade ärenden efter beslutstyp och kön år 2025, 2024 och 2023

	Skolväsendets överklagandenämnd		
	2025	2024	2023
Beslut överklaganden	2 551	2 193	2 297
Varav beslut efter prövning ⁸⁹	1 850	1 514	1 532
Flickor	46 %	49 %	48 %
Pojkar	52 %	50 %	51 %
Övriga*	2 %	1 %	1 %
<i>Varav avslag eller delvis avslag</i>	1 531	1 205	1 197
Flickor	46 %	51 %	50 %
Pojkar	52 %	49 %	49 %
Övriga*	2 %	1 %	1 %
<i>Varav bifall eller delvis bifall</i>	319	309	335
Flickor	45 %	45 %	42 %
Pojkar	53 %	54 %	56 %
Övriga*	2 %	1 %	1 %
Varav avvisade	177	152	246
Flickor	47 %	36 %	50 %
Pojkar	49 %	63 %	48 %
Övriga*	4 %	2 %	2 %
Varav avskrivna	496	502	505
Flickor	43 %	44 %	41 %

⁸⁸ Ärenden som avser bland annat anpassad gymnasieskola.

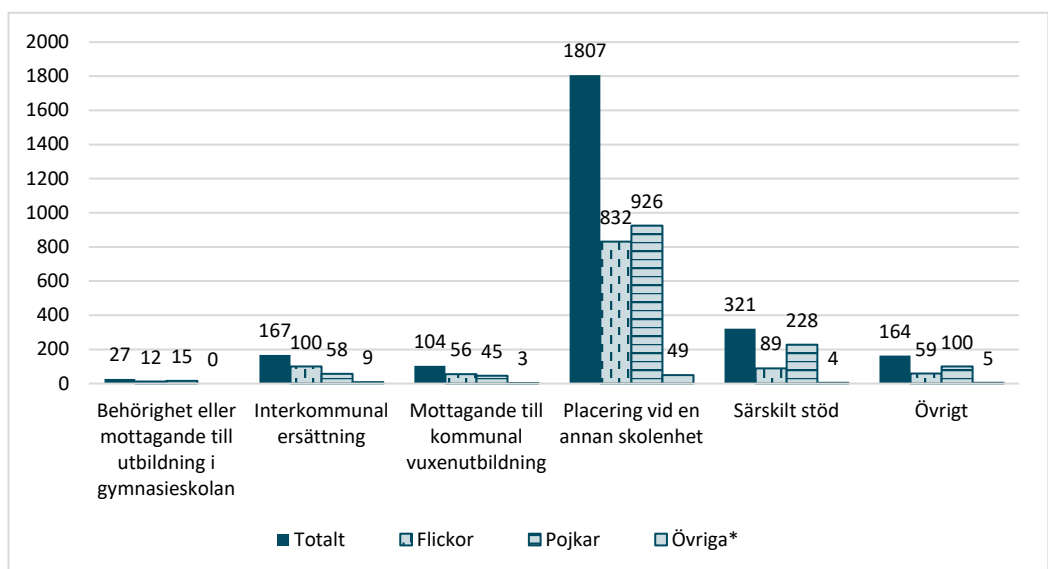
⁸⁹ Avser även ärenden där Överklagandenämnden beslutat att delvis bifalla och delvis avvisa/avskriva respektive delvis avslå och delvis avvisa/avskriva.

	Skolväsendets överklagandenämnd		
	2025	2024	2023
Pojkar	55 %	56 %	57 %
Övriga*	2 %	1 %	2 %
Varav övriga	28	25	14
Flickor	57 %	52 %	43 %
Pojkar	39 %	48 %	57 %
Övriga*	4 %	0 %	0 %

* Ärenden där kön inte är specificerat.

Av det totala antalet ärenden som ÖKN avgjort har 73 procent prövats i sak. Av de ärenden som har prövats i sak har 17 procent bifallits eller delvis bifallits.

Diagram 1: Antal inkomna överklaganden efter ärendekategori och kön år 2025



* Ärenden där kön inte är specificerat.

Överklagandeärenden som rör placering vid annan skolenhet har sedan flera år tillbaka utgjort den största ärendekategorin. Under 2025 var andelen 70 procent. Den därefter vanligast förekommande ärendekategori är ärenden som avser särskilt stöd (12 procent). I ärendekategorin "Övrigt" återfinns ärendekategorier som bland annat avser mottagande av elev från en annan kommun, anpassad grundskola, utbildning anpassad för rörelsehindrade ungdomar och specialskola samt ärenden gällande beslut som nämnden inte är behörig att pröva.

Tabell 29: Genomsnittlig handläggningstid för beslutade ärenden (dagar), efter beslutfattare och kön år 2025, 2024 och 2023

Genomsnittlig handläggningstid för beslutade ärenden (dagar)	2025	2024	2023
Överklagandenämnden i sin helhet	133	113	138
Flickor	133	112	138
Pojkar	133	114	138

Genomsnittlig handläggningstid för beslutade ärenden (dagar)	2025	2024	2023
Övriga*	140	144	132
Ordföranden	134	114	140
Flickor	134	113	139
Pojkar	134	115	140
Övriga*	140	144	132
Nämnden	103	86	90
Flickor	116	85	94
Pojkar	95	87	87
Övriga*	-	-	-

* Ärenden där kön inte är specificerat.

Under 2025 har den genomsnittliga handläggningstiden för ÖKN:s ärenden varit 133 dagar. Handläggningstiden har ökat jämfört med föregående år då den genomsnittliga handläggningstiden var 113 dagar.

Av ÖKN:s verksamhetsplan för 2025 framgår att målsättningen för handläggningstiderna varit att 80 procent av de ärenden som har inletts genom överklagande ska ha avgjorts inom tre månader. Vidare framgår att Överklagandenämndens mål är att samtliga överklagandeärenden ska ha avgjorts inom sex månader. Under 2025 har 28 procent (44) av ärendena avgjorts inom tre månader och 81 procent (87) inom sex månader. Handläggningstiderna utifrån målsättningen hos ÖKN har försämrats något i förhållande till föregående år, vilket sannolikt förklaras av både en ökad ärendemängd och av viss personalomsättning på kansliet under året.

Kansliresurser som Skolinspektionen tillhandahåller för nämnden och hur de bidrar till att arbetet kan bedrivas rättssäkert och effektivt

Skolinspektionen utför administrativa och handläggande uppgifter åt ÖKN, bland annat genom att tillhandahålla ett kansli samt stödfunktioner såsom bland annat arkiv och registratur, statistik och it-stöd.

Skolinspektionen följer löpande det ökade antalet ärenden till nämnden och vidtar nödvändiga åtgärder för att säkerställa att verksamheten bedrivs med bibehållen kvalitet och effektivitet.

Väl fungerande interna arbetssätt och rutiner samt ett gott samarbete mellan kansliet och ordföranden samt de två vice ordförandena och nämnden i sin helhet, har bidragit till ett fortsatt effektivt och rättssäkert beslutsfattande. Under året har arbetet med it-utveckling fortsatt, där fokus har varit arbete med ett nytt anpassat ärendehanteringssystem. Arbetet med detta kommer att fortgå under 2026.

Ekonomisk redovisning

Verksamhetens kostnad och kostnad per prestation

Den totala kostnaden för Skolväsendets överklagandenämnds verksamhet var 18 271 tkr år 2025 (motsvarande kostnad var 16 969 tkr år 2024 och 14 218 tkr år 2023).

Kostnaden per beslutat ärende var 7 100 kr år 2025 (motsvarande kostnad var 7 700 kr år 2024 och 6 200 kr år 2023).

Den totala kostnaden för Skolväsendets överklagandenämnd har ökat jämfört med föregående år. Detta följer främst av en högre bemanning på kansliet. Kostnaden per beslutat ärende har minskat till följd av ett högre antal beslut.

Tabell 30: Ekonomisk redovisning för Skolväsendets överklagandenämnd år 2025, 2024 och 2023

Verksamhetens kostnader, tkr	2025	2024	2023
Kostnader för personal	13 946	12 665	10 529
Övriga driftkostnader	2	364	590
Indirekta kostnader ⁹⁰	4 322	3 941	3 099
Summa	18 271	16 969	14 218

Kostnaderna för personal har ökat under 2025, främst till följd av fler anställningar vid kansliet varvid kostnader för inhyrd personal har minskat (övriga driftkostnader).

⁹⁰ Andel av Skolinspektionens gemensamma kostnader.

ÖKN:s ledamöter

Tabell 31: ÖKN:s ledamöter, ersättning från Skolinspektionen och övriga styrelseuppdrag år 2025⁹¹

Överklagandenämndens ledamöter	Ersättning (brutto, kr)	Övriga styrelseuppdrag
Elin Carbell Brunner (ordförande)	135 700	---
Magnus Åhammar (vice ordförande)	96 000	Stockholms universitets disciplinnämnd, Musikhögskolans disciplinnämnd
Claes Mårtensson (vice ordförande)	92 200	Rådet för Domstolsakademin
Greger Bååth (ordinarie)	26 600	Mo Gård AB, Nationellt kunskapscenter för dövblindfrågor, Jarelind Media AB, SIMA folkhögskola, Stiftelsen Sunnerdahls handikappfond, SMÅA A-kassan för företagare, Kommunals A-kassa
Elisabeth Fernell (ordinarie)	28 500	Personförsäkringsnämnden
Eva Ekstedt Salzmänn (ordinarie)	26 600	---
Ann-Charlotte Smedler Drake (ordinarie)	24 600	---
Jonas Hedström (ersättare)	2 850	---
Linnéa Lundberg (ersättare)	4 750	---
Summa	437 800	

Kansliet för Skolväsendets överklagandenämnd har tagit fram ovanstående verksamhetsberättelse för Skolväsendets överklagandenämnd. Information har lämnats och synpunkter på verksamhetsberättelsen har inhämtats vid nämndsammanträde den 18 december 2025.

⁹¹ Avser även ersättning till de som inte längre är ledamöter men där sådan ersättning utbetalats under 2025.

2. Finansiell redovisning

2.1 Resultaträkning

Belopp i tkr	Not	2025-01-01- 2025-12-31	2024-01-01- 2024-12-31
Verksamhetens intäkter			
Intäkter av anslag		626 215	571 740
Intäkter av avgifter och andra ersättningar	1	2 652	972
Intäkter av bidrag	2	1 635	9 584
Finansiella intäkter	3	1 490	2 621
Summa		631 992	584 916
Verksamhetens kostnader			
Kostnader för personal	4	-497 565	-453 870
Kostnader för lokaler	5	-32 311	-30 329
Övriga driftkostnader	6	-96 283	-92 918
Finansiella kostnader	7	-478	-654
Avskrivningar och nedskrivningar		-5 355	-7 144
Summa		-631 992	-584 916
Verksamhetsutfall		0	0
Uppbördsverksamhet			
Intäkter av avgifter m.m. som inte disponeras	8	6 640	6 595
Medel som tillförts statens budget från uppbördsverksamhet		-6 640	-6 595
Saldo		0	0
Årets kapitalförändring		0	0

2.2 Balansräkning

Tillgångar

Belopp i tkr	Not	2025-12-31	2024-12-31
Immateriella anläggningstillgångar			
Balanserade utgifter för utveckling	9	4 528	0
Rättigheter och andra immateriella anläggningstillgångar	10	366	574
Summa		4 894	574
Materiella anläggningstillgångar			
Förbättringsutgifter på annans fastighet	11	7 196	7 049
Maskiner, inventarier, installationer m.m.	12	14 846	12 556
Summa		22 042	19 605
Kortfristiga fordringar			
Kundfordringar	13	3 032	774
Fordringar hos andra myndigheter	14	6 032	5 499
Övriga kortfristiga fordringar		178	147
Summa		9 242	6 420
Periodavgränsningsposter			
Förutbetalda kostnader	15	10 364	11 143
Summa		10 364	11 143
Avräkning med statsverket			
Avräkning med statsverket	16	-10 791	-17 474
Summa		-10 791	-17 474
Kassa och bank			
Behållning räntekonto i Riksgäldskontoret		65 321	77 334
Summa		65 321	77 334
SUMMA TILLGÅNGAR		101 071	97 603

Kapital och skulder

Belopp i tkr	Not	2025-12-31	2024-12-31
Myndighetskapital			
Statskapital	17	171	171
Summa		171	171
Avsättningar			
Övriga avsättningar	18	9 411	8 887
Summa		9 411	8 887
Skulder m.m.			
Lån i Riksgäldskontoret	19	26 764	19 925
Kortfristiga skulder till andra myndigheter	20	14 403	12 052
Leverantörsskulder		12 056	14 933
Övriga kortfristiga skulder	21	7 502	6 273
Summa		60 725	53 184
Periodavgränsningsposter			
Upplupna kostnader	22	30 764	35 361
Summa		30 764	35 361
SUMMA KAPITAL OCH SKULDER		101 071	97 603

2.3 Anslagsredovisning

Redovisning mot anslag, belopp i tkr

Anslag (ramanslag)						
Uo 16 1:2 Statens skolinspektion	Ingående överföringsbelopp	Årets tilldelning enl. regleringsbrev	Indragning	Totalt disponibelt belopp	Utgifter	Utgående överföringsbelopp
ap.1 Statens skolinspektion	20 395	619 618	-2 921	637 093	-626 215	10 878
Summa	20 395	619 618	-2 921	637 093	-626 215	10 878

Finansiella villkor

Anslagsposten 1:2 ap.1 får användas för Skolinspektionens och Skolväsendets överklagandenämnds förvaltningsutgifter. Skolinspektionen disponerar en anslagskredit på 18 888 tkr. Anslaget är räntebärande. Årets tilldelning enligt regleringsbrev var ursprungligen 629 618 tkr (Regeringsbeslut 2024-12-19), men ändrades sedan till 619 618 tkr (regeringsbeslut 2025-06-19).

Redovisning mot inkomsttitel, belopp i tkr

Inkomsttitel	Beräknat belopp	Inkomster
2552 513 Avgifter för ansökningar om godkännande som enskild huvudman	6 500	6 640
Summa	6 500	6 640

2.4 Tilläggsupplysningar och noter

2.4.1 Tilläggsupplysningar

Redovisningsprinciper

Tillämpade redovisningsprinciper

Skolinspektionens redovisning följer god redovisningssed. Årsredovisningen är upprättad i enlighet med förordningen (2000:605) om årsredovisning och budgetunderlag samt Ekonomistyrningsverkets (ESV) föreskrifter och allmänna råd till denna. Bokföringen följer förordningen (2000:606) om myndigheters bokföring samt ESV:s föreskrifter och allmänna råd till denna.

I enlighet med ESV:s föreskrifter till 10§ FBF (Förordning om myndigheters bokföring) tillämpar Skolinspektionen brytdagen den 5 januari. Efter brytdagen har fakturor överstigande 50 tkr redovisats som periodavgränsningsposter.

Kostnadmässig anslagsavräkning

Semesterdagar som intjänats före år 2009 avräknas anslaget först vid uttaget, enligt undantagsbestämmelsen.

Ansökningsavgifter

Avgifter för ansökningar om godkännande som huvudman för fristående skola avräknas inkomsttitel vid tillfället för inbetalningen.

Undantag från generella ekonomiadministrativa regler

I enlighet med 21§ i Skolinspektionens instruktion får myndigheten ta ut avgifter för sådana varor och tjänster som avses i 4§ första stycket 1–3 avgiftsförordningen (1992:191) utan den begränsning som föreskrivs i andra stycket samma paragraf.

Värderingsprinciper

Anläggningstillgångar

Som anläggningstillgångar redovisas tillgångar avsedda för stadigvarande bruk med ett anskaffningsvärde uppgående till minst ett halvt prisbasbelopp (pbb 58,8 tkr år 2025) och med en beräknad ekonomisk livslängd på minst tre år. För egenutvecklade immateriella anläggningstillgångar tillämpas en beloppsgräns på 500 tkr. Som förbättringsutgifter på annans fastighet redovisas ny-, till- eller ombyggnationer uppgående till ett halvt prisbasbelopp samt reparationer och underhåll överstigande 100 tkr. Avskrivning sker månadsvis enligt linjär avskrivningsmetod. Avskrivning under anskaffningsåret sker från den månad tillgången tas i bruk.

Tillämpade avskrivningstider

Datautrustning och licenser	3 år
Egenutvecklade system, kontorsmaskiner samt bilar och andra transportmedel	3–5 år
IT-infrastruktur	5 år
Inredningsinventarier	10 år
Förbättringsutgifter på annans fastighet	Anpassas till hyreskontraktets längd eller till för-

Omsättningstillgångar

Fordringar har tagits upp till det belopp som de efter individuell prövning beräknas bli betalda.

Skulder

Skulder har tagits upp till nominellt belopp om inte annat anges i not.

Ersättningar och andra förmåner 2025

Ledamöter i insynsrådet/andra styrelseuppdrag	Ersättning, tkr
Sven Höper <i>Höper och Höper AB (suppleant)</i>	8
Lena Linnerborg	4
Gunnar Larsson <i>Statens fastighetsverks styrelse (ordförande)</i> <i>Rymdstyrelsens styrelse (ledamot)</i> <i>Länsstyrelsen i Stockholms insynsråd (ledamot)</i>	4
Ulrika Lindén (t.o.m. 2025-05-23)	Se avsnitt "Ledande befattningshavare" nedan
Linus Sköld	6
Mathias Bengtsson <i>Myndigheten för ungdoms- och civilsamhällesfrågors insynsråd (ledamot)</i>	6
Helena Wockelberg	6
Josefin Malmqvist	2

Ledande befattningshavare / styrelseuppdrag	Ersättning, tkr
Marie Axelsson (fr.o.m. 2025-04-01) Generaldirektör	1 178
Helén Ångmo (t.o.m. 2025-03-31) Generaldirektör	620
Ulrika Lindén (fr.o.m. 2025-06-01) Barn och elevombudet <i>Profficy AB (suppleant)</i> <i>Lewo group AB (suppleant)</i> <i>Legal works Nordic AB (suppleant)</i>	644
Maria Karlsson (fr.o.m. 2025-03-10 t.o.m. 2025-05-31) Barn och elevombudet (tillförordnad)	205
Malin Norell (t.o.m. 2025-03-09) Barn och elevombudet (tillförordnad)	213

Marie Axelsson har rätt till förmånsbil under sitt förordnande som generaldirektör. Under 2025 har förmånen inte nyttjats. Inga andra avtalade framtida åtaganden.

Anställdas sjukfrånvaro

Uppgifter om sjukfrånvaro, se avsnitt 1.7.1 Kompetensförsörjning och andra personalrelaterade uppgifter i resultatredovisningen.

2.4.2 Noter

Noter till Resultaträkningen

Belopp i tkr		2025-01-01- 2025-12-31	2024-01-01- 2024-12-31
Not 1	Intäkter av avgifter och andra ersättningar		
	Intäkter enligt 4 § avgiftsförordningen	166	688
	Intäkter enligt 15 § avgiftsförordningen	71	49
	Reavinst vid försäljning av anläggningstillgångar	25	234
	Övriga intäkter av avgifter och andra ersättningar	2 389	0
	Summa	2 652	972
	Intäkter enligt 4§ avgiftsförordningen innehöll 2024 deltagaravgifter för konferensen Skolinspektionens dag. Motsvarande har inte ingått under 2025. Av övriga intäkter av avgifter och andra ersättningar avser 2 388 tkr intäkter från Gällivare kommun rörande statliga åtgärder för rättelse enligt skollagen.		
Not 2	Intäkter av bidrag		
	Bidrag från Arbetsförmedlingen	129	129
	Bidrag från Försäkringskassan	72	15
	Bidrag från Kammarkollegiet avseende kompetensstöd	434	420
	Bidrag från Kammarkollegiet avseende regeringsuppdrag att granska skolor utifrån de reviderade läroplanerna m.m.	1 000	9 000
	Bidrag från internationella organisationer	0	20
	Summa	1 635	9 584
Not 3	Finansiella intäkter		
	Ränteintäkter på räntekonto i Riksgäldskontoret	1 487	2 614
	Övriga ränteintäkter	2	7
	Summa	1 490	2 621
Not 4	Kostnader för personal		
	Lönekostnader, exklusive avgifter	316 610	289 769
	<i>Varav arvoden till ledamöter samt till övrig icke-anställd personal</i>	<i>890</i>	<i>670</i>
	Avtalade sociala avgifter	172 506	154 843
	Övriga kostnader för personal	8 449	9 259
	Summa	497 565	453 870
Not 5	Kostnader för lokaler		
	Kostnader för lokaler	32 311	30 329
	Summa	32 311	30 329
	Högre lokalkostnader beror på indexerade hyror för kontorslokaler samt högre kostnader för städning i nya avtal.		
Not 6	Övriga driftkostnader		
	Reaförlust, maskiner och inventarier	112	137
	Resor, information, m.m.	15 107	12 674
	Köp av varor	3 898	5 564
	Köp av datatjänster	58 615	52 214
	Köp av konsulttjänster m.m.	20 295	17 810
	Övrigt	2 783	4 518
	Balanserade utgifter för IT-utveckling	-4 528	0
	Summa	96 283	92 918
	Balanserade utgifter för utveckling avser köpta konsulttjänster för utveckling av nytt datalager. Kostnader för telefoni redovisas från 2025 under köp av datatjänster (tidigare under övrigt) och jämförelsetalen har därför ändrats.		
Not 7	Finansiella kostnader		
	Räntekostnad på lån i Riksgäldskontoret	476	652
	Övriga finansiella kostnader	1	2
	Summa	478	654

Belopp i tkr		2025-01-01- 2025-12-31	2024-01-01- 2024-12-31
Not 8	Intäkter av avgifter m.m. som inte disponeras		
	Offentligrättsliga avgifter med bestämt ekonomiskt mål		
	Inkomsttitel 2552 513 Avgifter för ansökningar om godkännande som enskild huvudman.	6 640	6 595
	Summa	6 640	6 595
	Kostnader för ansökningar om godkännande som enskild huvudman	9 091	8 115

Noter till balansräkningen

Belopp i tkr		2025-12-31	2024-12-31
Not 9	Balanserade utgifter för utveckling		
	Ingående anskaffningsvärde	21 028	21 028
	Årets anskaffningar	4 528	0
	Summa anskaffningsvärde	25 556	21 028
	Ingående ackumulerade avskrivningar	-21 028	-18 405
	Årets avskrivningar	0	-2 622
	Summa ackumulerade avskrivningar	-21 028	-21 028
	Utgående bokfört värde	4 528	0
Not 10	Rättigheter och andra immateriella anläggningstillgångar		
	Ingående anskaffningsvärde	2 520	1 893
	Årets anskaffningar	0	627
	Summa anskaffningsvärde	2 520	2 520
	Ingående ackumulerade avskrivningar	-1 946	-1 893
	Årets avskrivningar	-209	-52
	Summa ackumulerade avskrivningar	-2 154	-1 946
	Utgående bokfört värde	366	574
Not 11	Förbättringsutgifter på annans fastighet		
	Ingående anskaffningsvärde	11 295	5 554
	Årets anskaffningar	2 260	6 114
	Årets försäljningar/utrangeringar, anskaffningsvärde	-629	-373
	Summa anskaffningsvärde	12 927	11 295
	Ingående ackumulerade avskrivningar	-4 246	-3 124
	Årets avskrivningar	-2 113	-1 495
	Årets försäljningar/utrangeringar, avskrivningar	629	373
	Summa ackumulerade avskrivningar	-5 731	-4 246
	Utgående bokfört värde	7 196	7 049
Not 12	Maskiner, inventarier, installationer m.m.		
	Ingående anskaffningsvärde	26 765	24 077
	Årets anskaffningar	5 470	4 873
	Årets försäljningar/utrangeringar, anskaffningsvärde	-1 690	-2 186
	Summa anskaffningsvärde	30 544	26 765
	Ingående ackumulerade avskrivningar	-14 208	-13 280
	Årets avskrivningar	-3 034	-2 974
	Årets försäljningar/utrangeringar, avskrivningar	1 543	2 046
	Summa ackumulerade avskrivningar	-15 699	-14 208
	Utgående bokfört värde	14 846	12 556
Not 13	Kundfordringar		
	Kundfordringar	3 032	774
	Summa	3 032	774
	Av posten avser 2 985 tkr fordran på Gällivare kommun rörande statliga åtgärder för rättelse enligt skollagen.		

Belopp i tkr		2025-12-31	2024-12-31
Not 14	Fordringar hos andra myndigheter		
	Fordran avseende ingående mervärdesskatt	6 018	5 488
	Övriga fordringar hos statliga myndigheter	13	11
	Summa	6 032	5 499
Not 15	Förutbetalda kostnader		
	Förutbetalda hyreskostnader	6 660	6 325
	Övriga förutbetalda kostnader	3 705	4 818
	Summa	10 364	11 143
Not 16	Avräkning med statsverket		
	Uppbörd		
	Ingående balans	0	0
	Redovisat mot inkomsttitel	-6 640	-6 595
	Uppbördsmedel som betalats till icke räntebärande flöde	6 640	6 595
	<i>Fordringar/Skulder avseende uppbörd</i>	<i>0</i>	<i>0</i>
	Anslag i räntebärande flöde		
	Ingående balans	-20 395	-9 710
	Redovisat mot anslag	626 215	571 804
	Anslagsmedel som tillförts räntekonto	-619 618	-582 489
	Återbetalning av anslagsmedel	2 921	0
	<i>Skulder avseende anslag i räntebärande flöde</i>	<i>-10 878</i>	<i>-20 395</i>
	Fordran avseende semesterlöneskuld som inte har redovisats mot anslag		
	Ingående balans	87	151
	Redovisat mot anslag under året enligt undantagsregeln	0	-65
	<i>Fordran avseende semesterlöneskuld som inte har redovisats mot anslag</i>	<i>87</i>	<i>87</i>
	Övriga fordringar/skulder på statens centralkonto		
	Ingående balans	2 834	1 460
	Inbetalningar i icke räntebärande flöde	8 670	16 700
	Utbetalningar i icke räntebärande flöde	-4 865	-8 731
	Betalningar hänförliga till inkomsttitlar	-6 640	-6 595
	<i>Övriga fordringar/skulder på statens centralkonto</i>	<i>0</i>	<i>2 834</i>
	Summa Avräkning med statsverket	-10 791	-17 474
Not 17	Statskapital		
	Statskapital utan avkastningskrav, ingående balans	171	111
	Årets förändring	0	60
	Summa Statskapital	171	171
	Avser konst från Statens konstråd		
Not 18	Övriga avsättningar		
	Avsättning för lokalt omställningsarbete		
	Ingående avsättning	8 887	8 389
	Årets förändring	524	498
	Utgående avsättning	9 411	8 887
	Av avsatta medel bedöms cirka 200 tkr regleras under år 2026.		
Not 19	Lån i Riksgäldskontoret		
	Avser lån för investeringar i anläggningstillgångar		
	Ingående balans	19 925	15 739
	Under året nyupptagna lån	12 345	11 466
	Årets amorteringar	-5 506	-7 280
	Utgående balans	26 764	19 925
	Beviljad låneram enligt regleringsbrev	32 000	27 000
Not 20	Kortfristiga skulder till andra myndigheter		
	Utgående mervärdesskatt	653	187
	Arbetsgivaravgifter	8 838	7 584
	Leverantörsskulder, andra myndigheter	4 912	4 281
	Summa	14 403	12 052

Belopp i tkr		2025-12-31	2024-12-31
Not	21 Övriga kortfristiga skulder		
	Personalens källskatt	7 502	6 273
	Summa	7 502	6 273
Not	22 Upplupna kostnader		
	Upplupna semesterlöner inklusive sociala avgifter	29 008	28 467
	Övriga upplupna löner inklusive sociala avgifter	503	3 876
	Övriga upplupna kostnader	1 253	3 017
	Summa	30 764	35 361

2.5 Sammanställning över väsentliga uppgifter

Belopp i tkr	2025	2024	2023	2021	2020
Låneram Riksgäldskontoret					
Beviljad	32 000	27 000	31 000	31 000	31 000
Utnyttjad	26 764	19 925	15 739	20 309	24 650
Kontokredit Riksgäldskontoret					
Beviljad	32 000	32 000	32 000	32 000	32 000
Maximalt utnyttjad	0	0	0	0	0
Räntekonto Riksgäldskontoret					
Ränteintäkter	1 487	2 614	2 125	688	0
Räntekostnader	0	0	0	0	0
Avgiftsintäkter					
<i>Avgiftsintäkter som disponeras</i>					
Beräknat belopp enligt regleringsbrev	0	0	0	0	0
Avgiftsintäkter	2 652	972	740	268	187
<i>Avgiftsintäkter som ej disponeras</i>					
Beräknat belopp enligt regleringsbrev	6 500	8 100	6 200	6 000	6 000
Avgiftsintäkter	6 640	6 595	6 080	5 025	5 945
Anslagskredit					
Beviljad, anslagspost 1	18 888	17 474	16 406	14 457	14 040
Utnyttjad	0	0	0	0	0
Anslag					
<i>Ramanslag</i>					
Anslagssparande	10 878	20 395	9 710	27 949	13 417
Bemyndiganden - ej tillämpligt					
Personal					
Antalet årsarbetskrafter (st)	496	470	474	440	415
Medelantalet anställda (st)	578	548	552	519	467
Driftkostnad per årsarbetskraft	1 321	1 228	1 160	1 162	1 086
Kapitalförändring					
Årets	0	0	0	0	0
Balanserad	0	0	0	0	0

3. Undertecknande av årsredovisningen 2025

Jag intygar att årsredovisningen ger en rättvisande bild av verksamhetens resultat samt av kostnader, intäkter och myndighetens ekonomiska ställning.

Stockholm den 17 februari 2026

Marie Axelsson
Generaldirektör