

Årsredovisning 2010



Årsredovisning 2010

Innehåll

Generaldirektörens förord	5
1 Statens skolinspektion	7
1.1 Organisation.....	7
2 Skolinspektionens samlade produktion.....	8
3 Återrapportering för verksamheter	9
3.1 Tillsyn och kvalitetsgranskning	9
3.1.1 Regelbunden tillsyn	9
3.1.2 Anmälningssärenden.....	13
3.1.3 Kvalitetsgranskning	19
3.1.4 Särskilda redovisningskrav i regleringsbrev – tillsyn och kvalitetsgranskning	22
3.2 Tillståndsprovning	26
Sammanfattning	27
Antal ärenden om godkännande och resultatet av provningen	27
3.3 Barn- och elevombudet.....	33
3.4 Hur Skolinspektionen kommunicerar sina resultat.....	35
3.5 Kostnader per verksamhet	37
3.6 Organisationsstyrning	39
3.6.1 Kvalitetssäkring av arbetsmetoder och internt kvalitetssäkringsarbete	39
3.6.2 Samverkan med Skolverket med flera myndigheter	42
3.6.3 Kompetensförsörjning och andra personrelaterade uppgifter	44
3.7 Övrig verksamhet och återrapportering	46

3.7.1 Central rättning av nationella prov.....	46
3.7.2 Skolväsendets överklagandenämnd	47
3.7.3 Övrigt.....	47
Europasamarbete, Kvalitetssäkring av yrkesutbildning.....	47
4 Finansiell redovisning	48
4.1 Resultaträkning.....	48
4.2 Balansräkning	49
4.3 Anslagsredovisning 2010	51
4.4 Tilläggsupplysningar och noter	52
4.5 Sammanställning över väsentliga uppgifter.....	58
5 Beslut om årsredovisningen 2010.....	59
Rättelse – Skolinspektionens årsredovisning 2010	60

Generaldirektörens förord

Utgångspunkten för Skolinspektionens arbete är alla barns och elevers lika rätt till god utbildning i en trygg miljö. Våra fyra processer syftar samlat till att kommuner och andra huvudmän ska uppfylla de krav som ställs på god skolverksamhet och andra verksamheter som står under vår tillsyn.

När vi nu lägger fram vår andra årsredovisning som omfattar ett helt verksamhetsår kan jag konstatera att vi tydligt etablerat våra processer i organisationen.

Det är väsentligt att skolor och verksamheter blir bedömda på samma sätt oavsett huvudman eller lokalisering i landet. Vi har kommit en bit men vi har dock mer att göra. Genom att förbättra och slipa våra processer kan vi komma längre när det gäller likvärdiga bedömningar och beslut.

Det processorienterade arbetssättet har också skapat förutsättningar för den produktionsökning som Skolinspektionen klarat av under verksamhetsåret. Särskilt tydligt är det inom områdena anmälningsärenden och tillståndsgivning, där vi haft volymökningar som ställt stora krav på vår organisation.

Antalet inkomna anmälningar om olika missförhållanden i skolan var under året drygt 2 300, en ökning med 47 procent från året innan. Trots ökningen har vi genom omDispositioneringar av resurser och förbättringar av våra arbetsmetoder närmat oss målet om en handläggningstid på fem månader.

Parallellt med denna ökning har Barn- och elevombudet under året ökat sitt beslutsfattande med 270 procent jämfört med föregående år.

Omkring 690 ansökningar om att få starta fristående skola har inkommit under 2010, jämfört med drygt 500 året innan. Trots detta hade vi klarat av den absoluta merparten av ansökningarna före januari månads utgång.

Under året har myndigheten fattat beslut för drygt 1 100 skolor och övriga verksamheter hos 167 fristående och 62 kommunala huvudmän inom den regelbundna tillsynen.

Skolinspektionen har 2010 publicerat 17 kvalitetsgranskningar jämfört med sex publicerade 2009. De olika granskningarna har berört 663 skolor, förskolor eller fritidshem i 194 kommuner.

Den reviderade inspektionsmodellen för regelbunden tillsyn togs i bruk i början av 2010. Vi utgår nu tydligare från risk och väsentlighet när vi bedömer nivån på insatserna i en aktuell tillsyn. Syftet är att styra våra resurser mot de huvudmän där störst behov av utveckling finns. För att ytterligare bredda underlaget för beslut om vilken typ av tillsyn som behövs har Skolinspektionen utvecklat en enkät riktad till föräldrar,

elever och personal på alla grund- och gymnasieskolor i de kommuner som vi planerar att besöka. Enkäten berör cirka 100 000 personer per år.

Inom ramen för vår tillsyn har vi också etablerat formerna flygande tillsyn och riktad tillsyn.

Den flygande tillsynen genomfördes genom att 170 skolor besöktes oanmält under en och samma dag av inspektörer för att granska lektioner i idrott och hälsa.

Sex riktade tillsyner har inletts under året. En av dessa har varit en granskning av hur kommunerna arbetar med mottagande i särskolan, där Skolinspektionen funnit stora brister i form av icke genomförda eller bristfälliga utredningar.

Jag är nöjd med att vi på detta sätt nu arbetar mer utifrån behov i skolorna och med en större träffsäkerhet i hela vår verksamhet. Med hjälp av det underlagsmaterial vi samlar in kan vi med större säkerhet avgöra med vilken bredd och med vilket djup vi genomför granskningar och tillsyn.

I anmälningsärenden utvecklar vi mer varierande utredningsformer som bland annat ger de berörda eleverna, i enlighet med barnkonventionen, större möjligheter att komma till tals. Den riktade tillsynen av mottagandet i särskolan är exempel på tillsyn där vi tydligt gått på djupet och tagit fram information i varje enskilt ärende som tidigare inte kommit fram.

Jag kan konstatera att Skolinspektionen på kort tid fått stor uppmärksamhet för sitt arbete såväl i de granskade skolorna och kommunerna som mer allmänt i massmedierna. Vi har inför att den nya skollagen nu genomförs blivit en viktig aktör i arbetet för en skola med god och trygg utbildning för alla elever.

Ann-Marie Begler

Generaldirektör

1 Statens skolinspektion

Skolinspektionen redovisar nu, med föreliggande årsredovisning, sitt andra hela verksamhetsår.

Genomgående innehåller årsredovisningen uppgifter om två år; år 2010 och år 2009, eftersom Skolinspektionen är en ny myndighet sedan oktober 2008 och jämförbarheten inte kan säkras i uppgifter om prestationer före denna tidpunkt.

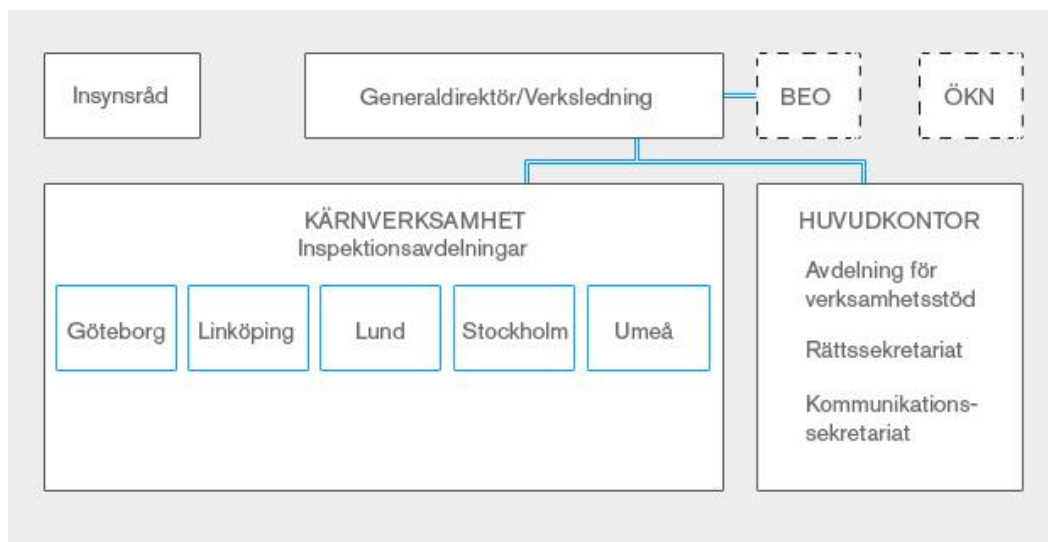
1.1 Organisation

Skolinspektionens kärnverksamheter bedrivs inom fem regionala inspektionsavdelningar med stöd av ett huvudkontor bestående av en avdelning för verksamhetsstöd, rättssekretariat och kommunikationssekretariat.

Inom varje inspektionsavdelning finns två till tre enheter som arbetar med regelbunden tillsyn och kvalitetsgranskning. Vidare finns en enhet som handlägger anmälningsärenden. Inom inspektionsavdelningen i Stockholm ligger dessutom myndighetens funktion för tillståndsprovning samt en nationell funktion som svensk referenspunkt för det europeiska kvalitetsarbetet inom yrkesutbildningsområdet.

Huvudkontorets avdelning för verksamhetsstöd innehåller enheter för personal-, ekonomi- och IT-frågor samt för analys och statistik.

Figur 1: Skolinspektionens organisation 2010



2 Skolinspektionens samlade produktion

Under 2010 har Skolinspektionen genom tillsynen, kvalitetsgranskningar och anmälningsärenden granskat verksamheter i nästan alla (284) Sveriges 290 kommuner. Totalt har Skolinspektionen besökt eller på annat sätt genomfört tillsyn av omkring 1 800 grundskolor, 400 gymnasieskolor och 300 andra verksamheter. Flera av dessa verksamheter har Skolinspektionen granskat på fler sätt. Detta innebär att omkring 40 procent av Sveriges skolor har granskats av Skolinspektionen under året. Det är svårt att exakt beräkna hur många elever, rektorer, lärare och annan personal på skolorna som Skolinspektionens tillsyn omfattar eftersom granskningen oftast, men inte alltid, berör hela verksamheten på en skola. Av den officiella statistiken framgår dock att på 40 procent av Sveriges grund- och gymnasieskolor går drygt 500 000 elever läsåret 2009/2010 och där arbetar cirka 60 000 rektorer, lärare och annan personal. Man kan därför konstatera att Skolinspektionens tillsyn och granskning 2010 har berört ett stort antal elever och personal.

Sammanlagt har Skolinspektionen fattat över 5 300 beslut om de 2 500 olika verksamheterna som granskats under 2010. Inom verksamhetsområdet anmälningar har cirka 2 860 beslut fattats för drygt 1 500 skolor och verksamheter. Inom den regelbundna tillsynen har 230 tillsyner av kommunala och fristående huvudmän genomförts omfattande drygt 900 skolor och 200 andra verksamheter. I de fem riktade tillsynerna och de 17 kvalitetsgranskningar som avslutades 2010 och den första flygande tillsynen som myndigheten genomförde 2010 har beslut fattats för sammanlagt cirka 970 verksamheter. Inom verksamhetsområdet tillståndsprövning har beslut fattats för ansökningar om att få starta drygt 520 nya skolor eller utöka verksamheten på 320 befintliga skolor. På regeringens uppdrag har Skolinspektionen också kontrollrättat cirka 29 000 nationella prov från 633 skolor.

Förutom detta har Skolinspektionen genomfört drygt 1 250 uppföljningar under året inom de fyra verksamhetsområdena och hanterat omprövningar av anmälningar och tillstånd, överklaganden av tillstånd, ändringar av tillstånd, förelägganden, återkallanden av tillstånd, tillstånd om betygsrätt för vuxenutbildning och överföring av gymnasieutbildningar till de nya programmen.

3 Återrapportering för verksamheter

3.1 Tillsyn och kvalitetsgranskning

Tillsyn och kvalitetsgranskning rymmer tre verksamheter; regelbunden tillsyn, anmälningsärenden och kvalitetsgranskning.

3.1.1 Regelbunden tillsyn

Regelbunden tillsyn innebär en oberoende och självständig granskning av om de krav och villkor uppfylls som följer av lag, andra föreskrifter eller av särskilda villkor som meddelats i anslutning till sådana föreskrifter.

Skolinspektionen ska särskilt redovisa

- insatser för att kunna bedöma hur väl verksamheterna inom barn- och ungdomsutbildningen klarar att förmedla de kunskaper som ska förmedlas enligt nationella styrdokument,
- hur myndigheten granskar verksamheternas uppföljning av de studerandes resultat inom vuxenutbildningen,
- insatser för en förstärkt granskning av svenskundervisning för invandrare i enlighet med regeringens skrivelse Egenmakt mot utanförskap – regeringens strategi för integration (skr. 2008/09:24),
- insatser för att i den löpande tillsynen möjliggöra granskning av vissa aspekter som visat sig avgörande för god måluppfyllelse,
- hur myndigheten utövat tillsyn över hur kommunerna fullgör sitt tillsynsansvar avseende enskild förskoleverksamhet, skolbarnsomsorg och förskoleklass

Tabell 1 Regelbunden tillsyn 2010 och 2009 – antal beslut på huvudmannnivå respektive antal skolor och övriga verksamheter som omfattats

Huvudman	Antal huvudmän		Antal skolor		Antal övriga verksamheter	
	2010	2009	2010	2009	2010	2009
Kommun	62	71	751	916	204	213
Fristående huvudman	167	155	167	156	-	-
Summa	229	226	918	1072	204	213

Den nya tillsynsmodellen som infördes 2010 bygger på ett flexibelt system där skolor och verksamheter granskas utifrån de behov som identifieras. Alla skolor besöks men

besöken utformas på olika sätt beroende på problemens art och på hur omfattande problem som identifieras. Ett basbesök görs i de skolor där det i den inledande analysen bedömts att verksamheten är välfungerande eller att problemen är väl avgränsade. När bilden av skolan eller verksamheten är oklar eller det finns brister på ett flertal områden görs ett breddat eller ett fördjupat besök. Även brister inom enstaka områden som bedöms vara av allvarlig karaktär kan föranleda tillsyn med dessa tillsynsformer.

Under 2010 har Skolinspektionen fattat beslut för 799 grundskolor och 119 gymnasieskolor efter besök som genomförts inom ramen för den regelbundna tillsynen. Totalt har besluts fattats för 167 fristående huvudmän och 62 kommunala huvudmän

Tabell 2: Besökstyp för regelbunden tillsyn 2010¹, andelar i procent, både kommunal och fristående skolor

Skolform	Basbesök	Breddat besök	Fördjupat besök
Grundskola	32	65	3
Gymnasieskola	35	64	1
Summa	32	65	3

Förutsättningar för den regelbundna tillsynen och prioriteringar som gjorts inom myndigheten har inneburit att totalt sett något färre beslut kunnat fattas 2010 än under 2009. Skälet är att skolor och kommuner som i en inledande risk- och väsentlighetsanalys bedömts ha mest brister och därmed störst behov av tillsyn prioriterats. Att andelen sådana skolor och kommuner varit stor framgår av tabell 2, där andelen breddade och fördjupade besök utgör mer än 2/3-delar. Mer tid och resurser åtgår för sådana skolor/kommuner än för sådana skolor som fått basbesök. Vidare har tillsynen av fristående skolor varit fortsatt prioriterad. Som framgår av tabell 1 är dessa antalsmässigt något fler 2010. Tillsyn av fristående skolor kräver mer resurser än annan tillsyn. Den regelbundna tillsynens omfattning har också påverkats av att resurser under året förts över till andra verksamheter, med anledning av en kraftig ökning av antalet anmälningsärenden och ansökningar om att starta fristående skola.

¹ Skolinspektionens uppföljningssystem utvecklas för närvarande. Under 2010 har ett provisoriskt system använts varför täckningen inte är total (uppgifter om typ av besök finns inte tillgänglig för alla genomförda tillsyner). Därför redovisas siffror om besökstyp som andelar av totalt registrerade.

Uppföljning av genomförd tillsyn

När Skolinspektionen riktat kritik mot en skola, verksamhet eller huvudman följer myndigheten upp de åtgärder som vidtagits och de utvecklingsinsatser som påbörjats hos huvudmannen. Uppföljningen har till uppgift att se till att åtgärder verkställs. I och med att en ny tillsynsmodell infördes i början av 2010 förändrades även uppföljningen. I den nya modellen ägnas uppföljningarna större uppmärksamhet än tidigare och är mer flexibel.

Uppföljningen ska ske inom tre månader eller i undantagsfall efter längre tid, dock senast efter 12 månader.

Tabell 3 Antal uppföljningsbeslut

Huvudman	Antal uppföljningsbeslut	
	2010	2009
Kommun	51	66
Fristående huvudman	162	175

Redovisningarna från huvudmännen har i stor utsträckning varit tillfredsställande och kommunikationen kring uppföljningen konstruktiv. Huvudmännen har många gånger snabbt åtgärdat mer formella brister samt påbörjat ett adekvat förbättringsarbete av mer komplicerade processer och även planerat för kompetensutveckling.

För de uppföljningsbeslut som avser tillsyner gjorda inom den modell som används från och med 2010 är det möjligt att på en mer detaljerad nivå än tidigare se om skolor, verksamheter och kommunala huvudmän vidtar tillräckliga åtgärder efter påtalade brister². För 30 skolor (14 procent av uppföljda skolor), sex verksamheter (tio procent av uppföljda verksamheter) och fem kommunala huvudmän (24 procent av uppföljda kommunala huvudmän) har de vidtagna åtgärderna inte bedömts som tillräckliga eller varit otydliga vid uppföljningen. Ytterligare tid har då getts för att vidta åtgärder varpå en ny uppföljning genomförts.

² 21 kommunala huvudmän, 211 skolor och 58 verksamheter berörs av uppföljning inom den nya tillsynsmodellen.

Riktade och flygande tillsyner

Regelbunden tillsyn omfattar också tillsynsformerna riktad tillsyn och flygande tillsyn. I den riktade tillsynen tittar Skolinspektionen på regelefterlevnad inom ett avgränsat område som undersöks på ett begränsat antal skolor.

Flygande tillsyn innebär att många skolor granskas i en väl avgränsad del av verksamheten under en mycket begränsad tid.

Under 2010 har arbetet i sex riktade tillsyner påbörjats, vilka alla kommer att slutföras och avrapporteras under 2011. De sex riktade tillsynerna är mottagande i särskola, skolpliktsbevakning, HVB-elevers rätt till utbildning, kommunernas tillsyn av enskild verksamhet, specialskolan och förarutbildningar.

Totalt besöks 138 kommuner i fem av de riktade tillsynerna. I den sjätte tillsynen granskas landets fem regionala och tre nationella specialskolor. Nästan samtliga besök som genomförts i dessa riktade tillsyner har skett under 2010. Även de flesta besluten är tagna under 2010. Det samlade resultatet från respektive tillsyn kommer att presenteras under våren 2011.

En av de riktade tillsynerna, mottagande i särskolan, är ett regeringsuppdrag som redovisas i slutet av januari 2011. I denna tillsyn har kvaliteten i 715 slumpvis utvalda beslut och utredningar i samband med elevers mottagande i särskolan granskats i 30 kommuner.

I april 2010 genomförde Skolinspektionen den första flygande tillsynen, då drygt 300 lektioner i idrott och hälsa i årskurs 7-9 på sammanlagt över 170 grundskolor runt om i Sverige besöktes.

Verksamhetens kostnad och kostnad per prestation³

Den totala kostnaden för verksamheten regelbunden tillsyn var år 2010 159 392 tkr (motsvarande kostnad år 2009 var 122 489 tkr).

Kostnaden per skola/verksamhet för vilken beslut fattats eller rapport upprättats samt beslut för kommunala huvudmän uppgick till 106 500 kr (motsvarande kostnad var 86 600 kr år 2009).

³ Kostnader för regeringsuppdraget Central rättning av nationella prov redovisas i inom verksamheten regelbunden tillsyn. Angivna uppgifter för 2009 har också justerats i detta avseende. Vid beräkning av kostnad per prestation har emellertid regeringsuppdraget lagts utanför båda åren.

Utöver de grundorsaker som redovisas under tabell 2 finns det två skäl till den högre kostnaden per prestation (kostnad per skola/verksamhet) i verksamheten regelbunden tillsyn jämfört med år 2009. Under 2010 har antalet helt slutförda tillsyner av kommuner och skolor varit något färre, drygt 170 stycken beslut, och ett större antal riktade tillsyner genomförts, vilka slutförs först i början av 2011. En stor del av arbetet är utfört, och därmed har kostnader fallit ut, medan slutarbete i form av beslutsfattande återstår. Detta gäller särskilt för de riktade tillsynerna.

3.1.2 Anmälningssärenden

Anmälningssärendena handlar om barn som av olika skäl inte får en sådan skolgång som de har rätt till. Det kan till exempel handla om kränkande behandling eller om att eleven inte får det stöd den har rätt till. Ärenden som gäller kränkande behandling handläggs såväl vid Skolinspektionens regionala inspektionsenheter som av Barn- och elevombudet.

Skolinspektionen ska särskilt redovisa

- *insatser för att förkorta handläggningstiden för anmälningssärenden*

Utredningar av anmälningssärenden handlar oftast om skolsituationen för en enskild elev, men kan i vissa fall visa sig handla om mer generella brister inom en verksamhet eller hos en huvudman.

Tabell 4: Anmälningssärenden 2010 och 2009

	Skolinspektionen		BEO		Totalt	
	2010	2009	2010	2009	2010	2009
Antal nya ärenden ⁴	2 335	1 641	653	376	2 988	2 017
Antal beslutade ⁵	2 245	1 893	612	165	2 857	2 058
Antal öppna den 31 december respektive år	643	572	618	303	1 261	875

⁴ I gruppen nya ärenden ingår dels inkomna ärenden till Skolinspektionen, dels två ärendetyper som initieras inom myndigheten, nämligen uppföljningar och omprövningar.

⁵ Inklusiva ärenden där BEO prövade förutsättningar för skadestånd samt uppföljnings- och omprövningsbeslut.

Under 2010 har Skolinspektionen tagit emot knappt 2 300 anmälningar från elever, föräldrar och andra om brister inom olika verksamheter samt ärenden som initierats av myndigheten (uppföljningar och omprövningar). Skolinspektionen har fattat beslut i nästan 2 900 sådana ärenden. Nästan 600 uppföljningar har genomförts i skolor och andra verksamheter där Skolinspektionen tidigare har riktat kritik och 70 omprövningar av tidigare beslut har gjorts under året. Detta innebär att vid slutet av året hade myndigheten knappt 1 300 öppna ärenden.

En av de mest centrala frågorna för Skolinspektionens anmälningsprocess har varit att ta hand om den kraftiga ökningen av inkomna anmälningar och samtidigt korta handläggningstiderna och öka likvärdigheten i besluten. För att möta det ökade ärendetrycket har en omprioritering av resurser genomförts för att tillfälligt kunna anställa fler handläggare. För att korta handläggningstiderna och öka likvärdigheten har bland annat handboken för anmälningsärenden vidareutvecklats och ett nytt ärendehanteringssystem implementerats.

Inkomna anmälningar

Tabell 5: Inkomna anmälningar 2010 och 2009 efter verksamhetsform.

Verksamhetsform	Skolinspektionen		BEO		Totalt	
	2010	2009	2010	2009	2010	2009
Förskoleverksamhet	111	95	37	11	148	106
Skolbarnsomsorg	16	9	5	2	21	11
Förskoleklass	21	15	9	2	30	17
Grundskola	1 088	804	500	335	1 588	1 139
Gymnasieskola	272	178	55	13	327	191
Särskola	56	29	8	0	64	29
Vuxenutbildning	24	19	4	0	28	19
Övrigt	45	12	10	7	55	19
Totalt	1 633	1 161	628	370	2 261	1 531

Under år 2010 har det skett en kraftig ökning av antalet nyinkomna anmälningar om brister inom förskoleverksamhet, skolbarnsomsorg, skola och vuxenutbildning till Skolinspektionen. Totalt ökade antalet nyinkomna anmälningar med hela 47 procent jämfört med 2009. Av de nästan 2 300 inkomna anmälningarna rörde majoriteten, 70 procent, grundskolan. Näst vanligast, med 14 procent, var anmälningar mot gymna-

sieskolan. 17 procent av de nyinkomna anmälningarna avsåg fristående huvudmän. Den andelsmässiga fördelningen mellan olika verksamhetsformer och mellan kommunala och fristående huvudmannen är i stort sätt oförändrat jämfört med året innan.

Den vanligaste anmälningsgrunden var precis som tidigare år kränkande behandling och det är också för denna typ av anmälningar som ökningen är som störst. Denna typ av ärenden har nästan blivit dubbelt så många under året. Andra vanliga anmälningsgrunder är precis som förra året särskilt stöd, samarbete mellan skola och hem, huvudmannens organisation och styrning samt skolpliktsbevakningen.

Beslutade ärenden

Tabell 6: Beslut om anmälningar 2010 och 2009 efter typ av beslut.

	Skolinspektionen		BEO		Totalt	
	2010	2009	2010	2009	2010	2009
Beslut totalt	2 245	1 948	612	165 ⁶	2 857	2 058
Därav Kritik	500	524	86	54	586	578
Ej Kritik	622	490	226	52	848	542

Även antalet fattade beslut avseende inkomna anmälningar ökade under 2010. Ökningen var totalt 39 procent jämfört med 2009, vilket innebär att Skolinspektionen totalt under 2010 fattade drygt 2 850 beslut som rör anmälningsärenden. De ärenden som beslutades 2010 men som hade inkommit året innan var totalt knappt 950 och inkluderar både uppföljningsärenden och ärenden där man prövat förutsättningar för skadestånd. Den omprioritering av resurser som gjordes för att möta den kraftiga ökningen av inkomna anmälningar har därmed till stor del mött det uppkomna behovet.

⁶ Inklusivt 55 så kallade Skolverksärenden, ärenden som också ingår i de 1 948 ärenden som är angivna för Skolinspektionen.

Tabell 7: Anmälningssärenden 2010 och 2009 - handläggningstider

	Skolinspektionen		BEO		Totalt	
	2010	2009	2010	2009	2010	2009
Andel av beslutade ärenden med handläggningstider kortare än fem månader ⁷	79 %	45 %	62 %	42 %	76 %	45 %
Handläggningstiden (kalenderdagar) ⁸	108	94	260	131	134	96

En viktig kvalitetsaspekt för eleven, föräldrar och andra som gör anmälningar är korta handläggningstider. Skolinspektionen har därför alltsedan start satt upp höga mål för att styra verksamheten mot allt kortare handläggningstider. Myndighetens mål 2010, var att handläggningen av anmälningssärenden som längst får ta fem månader (för minst 80 % av ärendena). Det är en månad kortare än målet för 2009. För majoriteten, 76 procent, av de ärenden som avslutades 2010 lyckades myndigheten hålla målet om handläggningstider på 5 månader eller kortare. Motsvarande andel för 2009 var 45 procent, vilket visar på att handläggningstiden har förkortats rejält för majoriteten av ärendena under 2010. Samtidigt hade ett antal av de avslutade ärendena 2010 en klart längre handläggningstid än 5 månader. Detta är framförallt ärenden där kritik riktats mot skolors agerande i samband med att en eller flera elever blivit utsatta för kränkande behandling. Dessa ärenden får en längre handläggningstid eftersom frågan om skadestånd också ska prövas av BEO vilket också i vissa fall kan innebära att BEO arbetar med att förlikas med huvudmannen om att betala ut skadeståndet eller få skadeståndet prövat i domstol. Under 2010 har BEO fokuserat på att avsluta denna typ av ärenden med längre handläggningstider. Dessa ärenden är en liten andel av myndighetens samtliga avslutade ärenden men gör att den genomsnittliga handläggningstiden ökar från 96 till 134 dagar trots att majoriteten av myndighetens ärenden har betydligt kortare handläggningstider.

⁷ Målvärdet 2009 var att handläggningen som längst får ta 6 månader. Detta är en beräkning som gjort i efterhand av hur stor andel av anmälningarna som var beslutade efter längst 5 månader.

⁸ Handläggningstiden för ärenden där BEO endast prövade förutsättningar för skadestånd, där Skolinspektionen tidigare fattat kritikbeslut, ingår inte i beräkningarna (gäller år 2010). Handläggningstiden för Skolverksärenden ingår inte i beräkningarna (gäller år 2009)

Uppföljningar och omprövningar

Tabell 8: Övriga beslut 2010 och 2009, efter typ av beslut.

	Skolinspektionen		BEO		Totalt	
	2010	2009	2010	2009	2010	2009
Omprövning	48	40	22	6	70	46
Uppföljning	592	429	0	0	592	429
Totalt	640	469	22	6	662	475

I det inledande, sammanfattande avsnittet, har de här aktuella ärendetyperna ingått i vissa summeringar. I detta delavsnitt lämnas en mer detaljerad beskrivning av ärendetyperna.

Utöver inkomna anmälningar hanterar Skolinspektionen även uppföljningar och omprövningar av tidigare beslut. Skolinspektionen följer upp kritikbeslut för att kontrollera att huvudmannen vidtagit åtgärder för såväl berörd elev som generella åtgärder i förebyggande och utvecklande syfte. Under 2010 genomfördes totalt 592 uppföljningar, vilket även det är en kraftig ökning jämfört med året innan. Totalt gjordes 38 procent fler uppföljningar 2010.

Resultaten av uppföljningarna visar för det mesta att huvudmännen vidtagit åtgärder för att rätta till påtalade brister

Under året genomfördes en försöksverksamhet för att pröva olika former för fördjupad uppföljning av ett tillsynsbeslut där kritik har riktats mot huvudmannen. I försöksverksamheten prövades nya arbetssätt och metoder för att säkerställa en förbättrad situation för den enskilda eleven. Dessutom har syftet varit att hitta metoder för att låta barn själva komma till tals i enlighet med Barnkonventionens regler. Försöksverksamheten resulterade i att Skolinspektionen från och med 2011 kommer genomföra två typer av uppföljningar – en reguljär och en fördjupad uppföljning. En fördjupad uppföljning kommer att göras i de fall Skolinspektionen inte enbart på grundval av de handlingar som kommit in kan bedöma om bristerna åtgärdats på ett tillfredsställande sätt eller när Skolinspektionen vill få in ytterligare uppgifter.

Omprövning innebär att Skolinspektionen gör en ny prövning av ett ärende där det finns ett tidigare beslut. År 2010 handlades och beslutades i 66 sådana omprövningar, vilket är en ökning med nästan 43 procent jämfört med året innan. Omprövning innebär sällan att det tidigare fattade beslutet ändras.

Mer allvarliga missförhållanden

Anmälningssärenden ska generellt hanteras snabbt och effektivt. Det är ibland frågan om så allvarliga missförhållanden att ärendena kräver handläggning i särskild ordning, enligt myndighetens rutiner för detta. Målsättningen är att besök ska ske inom en vecka från det att uppgifterna kommit till Skolinspektionens kännedom och att beslut ska fattas inom en månad.

Under 2010 har ett 40-tal ärenden behandlats enligt de interna riktlinjerna. Det har lett fram till besök, i några fall oanmälda, i den aktuella verksamheten. Det förekommer också att representanter för huvudmannen och den berörda skolan kallas till möte på Skolinspektionen. I flera fall har riktad tillsyn initierats. Flertalet av de behandlade ärendena avser allvarliga fall av kränkande behandling. Barn- och elevombudet medverkar då i utredningen.

Insatser för att förkorta handläggningstiden för anmälningssärenden.

Åtgärder har vidtagits för att tydliggöra processen för anmälningssärenden samt ansvar och roller i den. Detta har gjorts genom att handboken för anmälningssärenden, mallar, handläggarstödet, webbanmälan och med information till allmänheten, har vidareutvecklats. Dessutom har ett processverktyg som stöd för arbetet tagits fram och en bedömningsdatabas utvecklats. Även statistiken för att följa upp verksamheten och handläggningstider har utvecklats under året.

En av myndighetens insatser för att möta det ökade inflödet av anmälningssärenden och för att förkorta handläggningstiden för dessa har varit att under andra halvåret anställa ytterligare 27 personer som har arbetet med handläggningen av anmälningssärenden.

Verksamhetens kostnad och kostnad per prestation

Den totala kostnaden för verksamheten anmälningssärenden var år 2010 65 701 tkr (motsvarande kostnad år 2009 var 55 920 tkr)⁹.

Kostnaden per beslutat ärende var 22 800 kr (exkl. BEO¹⁰) (motsvarande kostnad var 23 900 år 2009)

⁹ Kostnader för Skolväsendets överklagandenämnd redovisas i inom verksamheten anmälningssärenden. Angivna uppgifter för 2009 har också justerats i detta avseende. Utöver redovisad verksamhetskostnad har också kostnad per prestation påverkats båda åren.

¹⁰ Redovisas på sid 35, som avslutning på avsnitt 3.3 Barn- och elevombudet

3.1.3 Kvalitetsgranskning

Skolinspektionens kvalitetsgranskning innebär en systematisk undersökning och bedömning av en verksamhets kvalitet inom ett avgränsat område. Beslut om vilka områden som är viktiga att granska fattas utifrån en årlig risk- och väsentlighetsanalys. Bedömningarna av kvaliteten vilar på en uttolkning av författningarnas krav med stöd av forskning och beprövad erfarenhet inom det aktuella granskningsområdet. För att bidra till utveckling riktas genomgående fokus mot sådana faktorer som visat sig betydelsefulla för hög måluppfyllelse.

Kvalitetsgranskningarna bedrivs i projektform och i nästan samtliga projekt deltar inspektörer från alla fem regionala inspektionsavdelningar tillsammans med experter och andra sakkunniga. Arbetet utgår från en gemensam processmodell med gemensamma riktlinjer och rekommendationer för genomförandet. Modellen har implementerats under året och samtidigt stegvis utvecklats vidare (se avsnitt 3.6.1).

Under 2010 har Skolinspektionen avslutat 17 kvalitetsgranskningar, det vill säga betydligt fler än under 2009 då sex projekt avslutades. Dessutom har arbetet påbörjats i ytterligare elva granskningar, som kommer att avrapporteras successivt under 2011. Fem av de granskningar som påbörjats innebär en upprepning eller fördjupning av en tidigare granskning och gäller i första hand undervisningens kvalitet i olika skolämnen.

Skolinspektionens kvalitetsgranskningar kan delas in i två huvudtyper, dels ämnesgranskningar, dels tematiska granskningar. I ämnesgranskningarna riktas fokus mot ämnesundervisningens kvalitet inom i första hand grundskolan och gymnasieskolan. Under 2010 avrapporterades följande sju *ämnesgranskningar*:

- Läsprocessen i svenska och naturorienterande ämnen i grundskolan
- Moderna språk i grundskolan
- Undervisning i fysik i grundskolan
- Undervisningen i svenska i grundsärskolan
- Undervisning i svenska i gymnasieskolan
- Undervisning i matematik i gymnasieskolan
- Engelska i grundskolan

De tematiska granskningarna kan beröra alla former av verksamheter, från förskola till vuxenutbildning. Hittills har fokus i första hand riktats mot centrala kvalitetsfaktorer eller delar i utbildningen där verksamheterna har svårt att nå målen. Även utbildningssituationen för vissa elevgrupper har granskats särskilt. De tio *tematiska granskningar* som avrapporterats under 2010 är:

- Skolors arbete vid trakasserier och kränkande behandling
- Undervisningen vid hem för vård eller boende, HVB
- Kvalitet i fritidshem
- Skolsituationen för elever med funktionsnedsättning i gymnasieskolan

- Svenskundervisning för invandrare (sfi)
- Uppföljning och utvärdering av elevers kunskapsutveckling
- Betygssättning i gymnasieskolan
- Rätten till kunskap, skolans kompensatoriska uppdrag
- Rektors ledarskap
- Språk- och kunskapsutveckling för barn med annat modersmål än svenska

Tio av de sjutton avslutade granskningarna har gällt grundskolan medan fyra har riktats mot gymnasieskolan. Grundskolan är också den verksamhetsform som omfattar det största antalet elever.

Tabell 9 Antal skolor/verksamheter som besökts i slutförda kvalitetsgranskningar under 2010 respektive 2009

Verksamhetsform	Huvudman	2010		2009	
		Ämnesgranskningar, 7 st.	Tema-granskningar, 10 st.	Ämnesgranskningar, 1 st.	Tema-granskningar, 5 st.
Grundskola	Kommunal	112	157	20	57
	Fristående	24	24	3	15
Gymnasieskolan	Kommunal	75	48		35
	Fristående	23	16		7
Särskolan	Kommunal	26			
	Fristående	2			
Förskola			21		
Skolbarnsomsorg			78		
Hem för vård och boende(HVB)			32		
Vuxenutbildning			25		20
Summa		262	401	23	134

Ett betydande antal verksamheter och huvudmän har berörts. I de 17 avslutade granskningarna har verksamheter i totalt 194 kommuner ingått. Vissa kommuner har besökts av flera projekt men besöken har då skett i olika skolor eller verksamheter. I de fall kritik riktas mot skolan och/eller huvudmannen görs en uppföljning. Totalt har 358 uppföljningar genomförts under 2010 avseende projekt som genomfördes 2009 eller 2010.

Viktiga kanaler för spridning av resultatet från kvalitetsgranskningarna är förutom massmedia regionala konferenser ("Skolinspektionens dag") runtom i landet. Vid dessa konferenser, som haft god uppslutning, har professionella och förtroendevalda tagit del av bland annat resultaten från slutförda kvalitetsgranskningar. I samband med tre av granskningarna anordnades även separata seminarier om respektive granskningsresultat. Några av granskningarna har också rönt intresse i form av inbjudningar till konferenser och seminarier.

Exempel på granskningar som fått stort genomslag i medierna är granskningarna av skolors arbete vid trakasserier och kränkande behandling, kvalitet i fritidshem, uppföljning och utvärdering av elevers kunskapsutveckling samt undervisningen i matematik i gymnasieskolan.

Verksamhetens kostnad och kostnad per prestation ¹¹

Den totala kostnaden för verksamheten kvalitetsgranskning var 101 948 tkr under år 2010. (motsvarande kostnad år 2009 var 108 273 tkr)¹²

Kostnaden i genomsnitt för de sjutton avslutade kvalitetsgranskningarna var 7 624 tkr per granskning (motsvarande kostnad för år 2009 avslutade granskningar var 5 066 tkr). Kostnad per skola/verksamhet för vilka granskningsbeslut fattats var 195 500 kr (motsvarande kostnad år 2009 var 192 400 kr)

De under 2010 avslutade kvalitetsgranskningarna har var och en omfattat fler skolor/verksamheter än granskningar avslutade under 2009. Vidare har andelen ämnesgranskningar ökat markant mellan åren, vilken är den typ av granskning som generellt är mer kostnadskrävande. I ämnesgranskningar tar lektionsbesöken mer tid eftersom det behövs en viss volym för att få en tillförlitlig bild av verksamheten. Dessa förhållanden är de främsta förklaringarna till redovisad ökad kostnad per granskning. Prestationsmättet kostnad per skola/verksamhet visar emellertid bara en marginell ökning, vilket indikerar att effektiviteten i verksamheten vidmakthållits och till och med ökat om hänsyn tas till det större antalet lektionsbesök.

¹¹ Vid beräkning av kostnad per prestation har aktuella gransknings totala kostnader, oavsett vilket år de fallit ut, summerats och lagts till grund för uträkningen.

¹² Kostnader för Skolväsendets överklagandenämnd respektive uppgiften Central rättning av nationella prov redovisas i vardera en verksamhet från och med 2010. Utöver redovisad verksamhetskostnad har också kostnad per prestation påverkats båda åren.

3.1.4 Särskilda redovisningskrav i regleringsbrev – tillsyn och kvalitetsgranskning

Skolinspektionens insatser för att kunna bedöma hur väl verksamheterna inom barn- och ungdomsutbildningen klarar att förmedla de kunskaper som ska förmedlas enligt nationella styrdokument

I den regelbundna tillsynen riktar Skolinspektionen ett särskilt fokus mot skolornas uppföljning av kunskapsresultaten. Detta har gjorts genom att bedöma dels hur lärare följer upp och kommunicerar enskilda elevers resultat, dels hur skolan, men också huvudmannen, sammanställer de enskilda elevernas resultat till ett samlat resultat som ger en bild av hela skolans eller kommunens resultat.

Skolornas uppföljning av kunskapsresultaten har granskats vid alla skolbesök, dels genom studier av den befintliga dokumentationen på skolan, dels genom intervjuer med rektor, lärare och elever. Den nya tillsynsmodellens frågor om skolans kompensatoriska förmåga riktar tydligare fokus på skolans förväntningar på eleverna, skolans lärandemiljö och undervisningens betydelse för resultaten. Såväl rektorns som lärarnas betydelse för elevernas framgång i skolan uppmärksammas tydligare i den nya tillsynsmodellen. Vid de skolor som vid en inledande risk- och väsentlighetsanalys visar sig ha relativt goda resultat intervjuas endast skolans rektor.

Skolinspektionens utgångspunkt är att 100 procent av eleverna ska ha lägst godkänt i alla ämnen. Vid inspektionen uppmärksammas resultat både avseende nationella prov och betygsresultat samt överensstämmelsen där emellan.

Inom ramen för Skolinspektionens kvalitetsgranskningar har ett flertal fördjupade undersökningar genomförts för att belysa och bedöma hur skolorna arbetar med kunskapsuppdraget. I de sju ämnesgranskningar som genomförts under året har fokus i första hand riktats mot hur undervisningen överensstämmer med läroplanens och kursplanernas mål. För att bedöma undervisningens kvalitet i detta avseende har förutom dokumentanalyser och intervjuer med rektor, lärare och elever, även systematiska lektionsobservationer varit centrala inslag.

Även i de tio tematiska kvalitetsgranskningarna som avslutats under året har skolornas arbete med kunskapsuppdraget uppmärksammats på olika sätt. Några exempel ska ges. I granskningen av *rätten till kunskap* (rapport 2010:14) riktades fokus mot skolornas förmåga att ge alla elever möjlighet att nå målen och hur undervisningen individanpassas i detta syfte. I en annan av 2010 års granskningar uppmärksammades särskilt *språk och kunskapsutvecklingen hos barn och elever med annat modersmål än svenska* (rapport 2010:16). En tredje granskning innebar en fördjupad undersökning av hur skolor arbetar med *uppföljning och utvärdering av elevers kunskapsutveckling* (rapport 2010:10) och vilken roll resultatuppföljningen spelar i skolornas kvalitetsarbete. I granskningen av *Rektors ledarskap* (rapport 2010:15) uppmärksammades särskilt rektors roll i sammanhanget, det vill säga hur rektor fungerar som pedagogisk ledare och

medverkar till att skapa gynnsamma förutsättningar för elevernas lärande och kunskapsutveckling.

Skolinspektionens insatser för att kunna bedöma hur vuxenutbildningen följer upp de studerandes resultat

Vuxenundervisning är föremål för tillsyn i anslutning till Skolinspektionens regelbundna tillsyn av kommuners utbildningsverksamhet. Vissa kommuner bedriver ingen vuxenutbildning i egen regi, utan enbart utlagd på entreprenad eller i samverkan med andra kommuner, i gymnasieförbund eller motsvarande. Under 2010 har 45 kommuners vuxenutbildning granskats i den regelbundna tillsynen. Under 2009 granskades 62 kommuners vuxenutbildning.

Tillsynen av vuxenutbildningen har ett tydligt fokus på den vuxenstuderandes kunskapsutveckling och undervisningens resultat. Under 2010 har Skolinspektionen påbörjat ett arbete med att utveckla granskningen och bedömningen av kunskapsresultaten avseende grundläggande och gymnasial vuxenutbildning samt svenskundervisning för invandrare (sfi) inom modellen för regelbunden tillsyn. I de nya anvisningar som håller på att tas fram tydliggörs att alla bedömningar av kunskapsresultat ska fokusera på att varje enskild studerande som lägst uppnår målen i alla kurser i sin utbildning, som den anges i den individuella studieplanen. Inom sfi är det centrala måttet att varje enskild studerande lägst når målen i respektive kurs.

Resultatmåten för vuxenutbildningen i den officiella nationella statistiken är komplicerade och är inte alltid tillförlitliga. De ger heller inte alltid tillräckligt underlag för jämförelser. De nya anvisningarna som Skolinspektionen tagit fram för sin tillsyn innehåller därför instruktioner om vilka resultat som varje kommun bör följa upp och som Skolinspektionen ska ta del av och bedöma. Resultatmått som ska följas upp är; hur stor andel studerande som slutfört respektive avbrutit sina studier, kursbetyg samt andel studerande i sfi som blivit godkända i sfi-kurserna 1 – 3. Analyser av orsaker till avbrott samlas också in. Mestadels redovisar vuxenutbildningen endast svenska, matematik och engelska i sin kvalitetsredovisning. Därför begärs sammanställning in över resultat i samtliga kunskapsområden där betyg ges. När det gäller vuxenutbildningens resultat bedöms även vilka kort- och långsiktiga effekter vuxenutbildningen får för individers möjligheter att delta i ett samhälls- och arbetsliv. Detta innebär att vuxenutbildningen måste redovisa för Skolinspektionen vilka uppföljningar som genomförts. Även resultaten från utbildningar som lagts ut på entreprenad hos andra anordnare samlas in på detta sätt.

Vid bedömningen av studerandes kunskapsresultat i vuxenutbildningen vägs även in de studerandes förutsättningar att nå målen. Dessa områden är:

- Särskilda stödinsatser
- Systematiskt kvalitetsarbete
- Bedömning och betygssättning

Mot bakgrund av redovisade kunskapsresultat värderar Skolinspektionen hur väl vuxenutbildningen/huvudmannen lyckas i sitt uppdrag att ge alla studerande förutsättningar att nå kunskapsmålen.

Skolinspektionens insatser för att förstärka granskningen av svenskundervisning för invandrare i enlighet med regeringens skrivelse (skr. 2008/09:24)

Under 2010 har svenskundervisningen för invandrare granskats inom ramen för den regelbundna tillsynen. Dessutom har Skolinspektionen slutfört en kvalitetsgranskning av sfi-undervisning och påbörjat en ny.

Under 2010 har sfi-undervisning granskats i 47 kommuner inom den regelbundna tillsynen.

Under hösten 2009 och våren 2010 har Skolinspektionen i ett särskilt projekt granskat sfi-undervisningen i 25 kommuner. Av de 25 kommunerna har åtta erbjudit sfi genom externa anordnare.

I de granskade kommunerna har sammantaget drygt 370 intervjuer med studerande genomförts. Dessutom har ett stort antal intervjuer genomförts med bland andra lärare, politiker rektorer och representanter för samverkande parter.

Varje kommun som har ingått i granskningen har fått ett eget beslut där Skolinspektionen beskriver och bedömer sfi-undervisningen i just den kommunen. I samtliga kommuner har Skolinspektionen ställt krav på förbättringar i verksamheten. För alla utom en av de tjugofem kommunerna har Skolinspektionen, efter att huvudmännen kommit in med redovisning, gjort bedömningen att tillräckliga åtgärder har vidtagits. För den sista kommunen pågår uppföljningen.

Resultatet från samtliga 25 kommuner har publicerats i en sammanfattande rapport och spridits på flera olika konferenser. Rapporten har fått god spridning framförallt i lokal press. Det har också förekommit besök i en kommun som granskats för att ge extra stöd i arbetet med att utveckla sin verksamhet

Under 2010 har Skolinspektionen också påbörjat en fortsatt kvalitetsgranskning av ändamålsenlighet och resultat i svenskundervisningen för invandrare (sfi). Syftet är att granska om sfi bedrivs i linje med styrdokumentet och om utbildningen leder till godkända resultat. Under 2010 har beslut fattats för 21 av de 35 kommunerna som ingår i denna granskning.

Skolinspektionens insatser för att i den löpande tillsynen möjliggöra granskning av vissa aspekter som visat sig avgörande för god måluppfyllelse

Tillsynen ska bidra till en förbättrad verksamhet som ökar elevernas måluppfyllelse. Tillsynen ska utgöra huvuddelen av Skolinspektionens granskningar och i enlighet med Skolinspektionens regleringsbrev ska granskningen också göras utifrån en be-

havsanalys. Den nya tillsynsmodellen som började tillämpas i början av året utgår från ett antal faktorer som gör att en verksamhet lättare kan nå de nationella målen, så kallade framgångsfaktorer. Exempel på sådana faktorer är ett tydligt och pedagogiskt ledarskap som prioriterar skolans kunskapsmål, höga förväntningar på elever tillsammans med gemensamma sociala spelregler. Vid identifiering av framgångsfaktorerna har Skolinspektionen utgått från forskningen om vad som kännetecknar skolor med en god lärande miljö och där eleverna uppnår goda resultat.

Skollag, läroplaner och övriga författningar utgör grunden för Skolinspektionens bedömningar. Bedömningspunkterna är samlade i bedömningsområden som i sin tur sammanfattas i fyra huvudområden. Dessa är:

1. Måluppfyllelse och resultat
2. Pedagogisk ledning och utveckling av skolan
3. Skolans lärandemiljö
4. Enskild elevs rätt

Inom det första bedömningsområdet uppmärksammar Skolinspektionen ett antal faktorer som har betydelse för skolans kunskapsresultat. Exempel på sådana är:

- lärarna har utbildning för den verksamhet de i huvudsak bedriver
- tillit till elevens förmåga
- graden av anpassningen av undervisningen för att möta elevers olika förutsättningar och för att ge elever uppmuntran och utmaningar
- särskilt stöd till elever för att ge förutsättningar att nå målen
- förbättringar och utveckling när det gäller såväl skolors som kommuners kvalitetsarbete
- utformning och användandet av de individuella utvecklingsplanerna
- elevers kännedom om kursplanemål och betygskriterier
- elevers inflytande och delaktighet i utbildningens utformning och genomförande
- strävansmålen roll i planeringen och genomförandet av undervisningen

I området pedagogisk ledning och utveckling av skolan, fångar tillsynen rektors pedagogiska filosofi, ansats som pedagogisk ledare och förhållningssätt till skolans mål, värdegrund och arbetsformer. Vidare granskas skolans och lärarnas uppföljning av elevernas kunskaper upp. På området Skolans lärandemiljö fokuserar tillsynen på organisation, arbetsordning och regler som styr de pedagogiska och sociala handlingsmönstren. Skolans höga förväntningar på elevernas prestationer utgör här ett helt nytt inslag för inspektionens bedömningar. Även relationerna inom kollegiet och mellan skolans personal å ena sidan och elever och föräldrar å den andra är faktorer som inspektionen även tidigare granskat men som i den nuvarande modellen ställer frågor som bygger på forskningen om framgångsrika skolor.

Hur Skolinspektionen utövat tillsyn över hur kommunerna fullgör sitt tillsynsansvar avseende enskild förskoleverksamhet, skolbarnsomsorg och förskoleklass

I den regelbundna tillsynen tillfrågas alla kommuner som inspekteras hur de utövar sitt tillsynsansvar över enskilda förskolor och fritidshem. Under 2010 har Skolinspektionen dessutom genomfört en riktad tillsyn av kommunernas tillsyn av enskild verksamhet som kommer att slutföras 2011.

I den riktade tillsyn som genomförts under 2010 har kommunernas system granskats för att regelbundet och systematiskt kunna bedriva tillsyn över förskolor och fritidshem i enskild regi enligt 2a kap 1985 års skollag. En annan central frågeställning är om kommunen vidtar åtgärder vid konstaterade brister.

Arbetet i denna tillsyn har genomförts i två steg. I det första steget har Skolinspektionen kartlagt hur landets kommuner valt att organisera och genomföra sin tillsyn över förskolor och fritidshem i enskild regi. Kartläggningen i form av en webbenkät har skickats ut till och besvarats av landets samtliga kommuner. I steg två har Skolinspektionen gått vidare med en granskning av 20 kommuner. Dessa kommuner har valts ut med hjälp av enkätsvaren.

De utvalda kommunerna har fått besök av inspektörer från Skolinspektionen, som genomfört intervjuer med företrädare för kommunen samt huvudmän för förskolor i enskild regi. I samband med granskningen kommer varje enskild kommun att få ett beslut där eventuell kritik mot kommunens tillsyn av skolor och fritidshem i enskild regi lyfts fram. Granskningen kommer också lyfta fram och sprida goda exempel på kommuner som har ett bra system för sin tillsyn, till vägledning för andra kommuner. Under våren 2011 presenteras en övergripande rapport, med en samlad bild av hela granskningsresultatet.

3.2 Tillståndsprovning

Mål och återrapportering för verksamhetsgrenen

Målet för verksamheten är att genom beslut om godkännande av och rätt till bidrag för fristående förskoleklass, fristående skolor och internationella skolor bidra till ett brett utbud av skolor av hög kvalitet.

Återrapportering avser särskilt:

- myndighetens insatser för en effektiv och likvärdig handläggning av tillståndsärenden
- arbetet med en ny klassificering ur bidragshänseende av fristående skolor och resultatet av detta arbete, som ska utföras med anledning av regeringens proposition Högre krav och kvalitet i den nya gymnasieskolan (prop. 2008/09:199) och en kommande förordning.
- arbetet med ansökningar om betygsrätt i vuxenutbildningen

Sammanfattning

Tabell 10 Antal hanterade ärenden 2010 och 2009 efter typ av ärende

	2010	2009
Ansökningar om fristående skola	689	506
Beslutade ansökningar (oavsett ansökningsomgång)	851	612
Uppföljningsbesök	97	103
Överföringar av GY-utbildningar (nytt ärende)	575	-
Beslut om betygsrätt för vuxenutbildningar	27	-
Ändringar i befintliga tillstånd	88	248
Återkallanden av tillstånd	11	21

Verksamheten tillståndsprövning har under 2010 haft ett mycket intensivt år och hanterat betydligt fler ärenden än 2009. En av orsaken till detta är att det kommit in betydligt fler ansökningar om att få starta eller utöka verksamheten på fristående skolor samtidigt som Skolinspektionen lyckats förkorta handläggningstiden i dessa ärenden. Detta innebär att myndigheten avgjorde nästan 40 procent eller nästan 250 fler ansökningar under 2010 jämfört med året innan. En annan orsak till ökningen av ärenden som beslutats är de nya arbetsuppgifter som myndigheten fått i och med den nya skollagen. Den nya skollagen har inneburit att Skolinspektionen tagit emot och beslutat dels om ett stort antal ansökningar från gymnasieskolor om att få anpassa sina utbildningar till de nya nationella programmen och inriktningarna och dels om ansökningar från utbildningsanordnare om betygsrätt för vuxenutbildningar. Nya rutiner har byggts upp för att kunna fattat de drygt 600 beslut som dessa nya uppgifter inneburit. Allt detta sammantaget gör att myndigheten nästan fördubblat antalet handlagda ärenden inom verksamheten tillstånd under 2010.

Antal ärenden om godkännande och resultatet av prövningen

2009 års ansökningsomgång

Under 2010 har Skolinspektionen fattat beslut om 186 av de 506 ansökningar som inkom i 2009 års ansökningsomgång. Cirka en fjärdedel av besluten avseende 2009 års ansökningsomgång överklagades och har hanterats inom myndigheten under, i huvudsak, 2010. Det är en viss ökning jämfört med ansökningsomgång 2008 då cirka en femtedel överklagades. Antalet domar i överklagade ansökningsärenden var under 2010 totalt 38 stycken. Utgången i dessa har varit att Skolinspektionens beslut står fast

eller att Skolinspektionen tillstyrker bifall i 33 av ärendena, 87 procent. Motsvarande andel året innan var 91 procent.

2010 års ansökningsomgång

Tabell 11 Antal ansökningar om nyetablering eller utökning av fristående skola, ansökningsomgång 2010

	Godkännande och rätt till bidrag	Utökat godkännande och rätt till bidrag	Statlig tillsyn och rätt till bidrag	Utökad statlig tillsyn och rätt till bidrag
Grundskola, förskoleklass	219	44		
Särskola	7	2		
Gymnasieskola			175	232
Gymnasiesärskola			4	6
Totalt	226	46	179	238

Under 2010 inkom 689 nya ansökningar om att starta fristående skola. Det är en ökning med hela 36 procent jämfört med året innan då 506 anmälningar kom in. Det är en kraftig ökning också jämfört med de tidigare toppåren 2007 och 2008, då det kom in cirka 560 ansökningar respektive år. Vanligast är ansökningar om utökningar av befintliga gymnasieskolor. Det är också dessa ansökningar som ökat mest, sett till antal. Nästan lika vanliga är ansökningar om nyetableringar av gymnasieskolor respektive grundskolor. Även dessa ansökningar ökade under 2010.

Hela 82 procent av de ansökningar om tillstånd som kom in 2010 har också prövats under året. Detta är en avsevärd förkortning av handläggningstiden jämfört med året innan då 58 procent av de ansökningar som inkommit 2009 hade prövats vid årsskiftet. I slutet av januari 2011 har i princip alla beslut fattats. Denna förbättring har åstadkommit trots att antalet ansökningar ökat så markant.

Skolinspektionen kan konstatera att bedömningen av om en etablering av en fristående gymnasieskola kan komma att ge påtagliga negativa följder för eleverna, lägeskommunens eller de kringliggande kommunernas skolväsende blir allt mer komplicerade. Detta är en följd av den kraftiga minskningen av antalet gymnasieelever tillsammans med det förhållande att det på många håll i landet finns ett tillräckligt utbud av både kommunala och fristående skolor.

Tabell 12 Övriga handlagda ärenden 2010

	Anmälan om byte av huvudman	Byte av lägeskommun	Ändrat innehåll inom utbildning	Övriga ärendetyper
Grundskola, förskoleklass	11			6
Särskola				1
Gymnasieskola	15		55	
Gymnasiesärskola				
Totalt	26	0	55	7

Skolinspektionen hanterar också ändringar av befintliga tillstånd.

Jämfört med år 2009 har framförallt antalet ärenden om ändrat innehåll inom utbildningen minskat markant. År 2009 hanterades 173 ärenden om ändrat innehåll inom utbildning, medan motsvarande antal 2010 var 55 ärenden. Även antalet ärenden gällande byte av huvudman har minskat jämfört med 2009.

Under året har 11 tillstånd återkallats. Det är betydligt färre återkallanden än 2009 då totalt 21¹³ tillstånd återkallades. Före ett återkallande av tillstånd ligger oftast ett intensivt arbete från Skolinspektionens sida att försöka få skolorna att rätta till allvarliga brister i verksamheten. I tio av de elva fall då tillståndet återkallades 2010 har Skolinspektionens arbete lett till att huvudmannen själv tagit initiativ till ett återkallande. Hälften av återkallandena har inneburit att skolans verksamhet läggs ned helt medan övriga skolor har annan verksamhet som de fortsätter att driva. För en grundskola har Skolinspektionen efter försök att få huvudmannen att rätta till de allvarliga bristerna i verksamheten återkallat tillståndet trots att huvudmannen bestridit detta. Detta återkallande har överklagats till förvaltningsrätten som ännu inte fattat beslut i ärendet. Sex av de återkallade tillstånden rör gymnasieskolor och resterande fyra rör grundskolor.

Uppföljningsbesök

Skolinspektionen ska följa upp ett beslut om godkännande eller rätt till bidrag i nära anslutning till att beslutet fattats.

¹³ I årsredovisningen för 2009 redovisas i tabell 8 antalet återkallanden till 18 stycken. Den korrekta siffran är dock 21 stycken. Tre av återkallandena hade myndigheten inte vetskap om vid tiden för förra årsredovisningen

Tabell 13 Antal uppföljningsbesök 2010

	2010
Grundskola, förskoleklass	23
Grundskola	18
Särskola	1
Gymnasieskola	53
Gymnasiesärskola	2
Totalt	97

Huvudsyftet med besöken har varit att kontrollera att de fristående skolorna startar sin verksamhet i enlighet med beslutet om godkännande och rätt till bidrag samt statlig tillsyn. Därutöver är syftet att informera om regelverket för fristående skolor för att underlätta för skolorna att bedriva en verksamhet med hög kvalitet. Under 2010 har 97 uppföljningsbesök genomförts på nystartade skolor. Det är i stort sett lika många uppföljningsbesök som gjordes under 2009 (103 besök). Av de besökta skolorna var 42 grundskolor, varav en grundsärskola, och 55 gymnasieskolor, varav två gymnasiesärskolor.

För drygt hälften (50) av de 97 besökta skolorna har Skolinspektionen funnit avvikelser mot tidigare beslut men gjort bedömningen att upptäckta avvikelser är av sådan art eller i sådan liten omfattning att skolan kan komma till rätta med dem utan att Skolinspektionen vidtar ytterligare åtgärder. Lite mer än var tionde (14 skolor totalt) skola uppvisade avvikelser av sådan art och omfattning att Skolinspektionen vidtagit eller kommer att vidta ytterligare åtgärder mot skolan tills att skolan rättar till dessa brister. De flesta av dessa skolor kommer att ha eller har tillsynats igen inom en tidigarelagd eller ordinarie tillsyn. I ett par fall har skolor kommit in med åtgärdsbeskrivningar och kompletterande uppgifter till Skolinspektionen varefter ärendena avslutats och lagts till kommande tillsyn. En av skolorna har upphört och ytterligare en har aviserat om nedläggning.

Information om vad som krävs för att starta en fristående skola

Skolinspektionen informerar på myndighetens webbplats om vad som krävs för att starta en fristående förskoleklass, en fristående skola eller en internationell skola. Myndigheten träffar regelbundet representanter för Friskolornas Riksförbund, Kristna Friskolerådet, Svenska Montessoriförbundet, Sveriges Islamiska Skolor, Waldorfskolefederationen samt Skolverket för att bland annat informera om och diskutera kraven. Därutöver har Skolinspektionen under året medverkat vid Friskolornas Riksförbunds utbildningar riktade till dem som vill starta fristående skolor samt deltagit och informerat vid Skolforum.

Överföring av gymnasieutbildning

Skolinspektionen har under året överfört befintliga utbildningar med bidragsrätt på fristående gymnasieskolor till nya nationella program och inriktningar som ska börja gälla för elever som börjar gymnasieskolan hösten 2011. Skolinspektionen har underlättat detta arbete för skolorna genom att informera huvudmännen om det nya regelverket och ansökningsförfarandet. Tre olika informationsbrev har skickats ut till samtliga huvudmän som bedriver fristående skolor. Dessutom har fem informationsträffar hållits på olika ställen i landet.

Under året har Skolinspektionen tagit emot 575 ansökningar från gymnasieskolor som har utbildningar med bidragsrätt¹⁴ om anpassning av deras utbildningar till de nya nationella programmen och inriktningarna. För samtliga 575 ansökningar har Skolinspektionen fattat beslut om överföring till de nya nationella programmen och inriktningarna. En del huvudmän har fått sina utbildningar överförda till annat program och inriktning än de ansökt om. I dessa fall har Skolinspektionen haft löpande kontakt för diskussion om myndighetens bedömning.

Därtill har Skolinspektionen tagit emot 191 ansökningar från gymnasieskolor som velat få sin utbildning godkänd som särskild variant, så kallad riksrekryterande utbildning eller nationellt godkänd idrottsutbildning. Skolinspektionen har vidarebefordrat dessa ansökningar för bedömning till Skolverket. För 45 av dessa ansökningar, som Skolverket bedömde uppfylla kraven för godkännande, har Skolinspektionen fattat beslut och fastställt bidragsbeloppet för utbildningen. Övriga ansökningar har Skolverket avslagit och i dessa fall har Skolinspektionen således inte fattat något beslut.

Arbetet med ansökningar om betygsrätt i vuxenutbildningen

Skolinspektionen har tagit fram anvisningar för ansökningar om betygsrätt för vuxenutbildningar och lagt ut denna information på webbplatsen.

Under hösten 2010 har 35 ansökningar tagits emot från utbildningsanordnare om betygsrätt för vuxenutbildningar. Totalt har beslut fattats om 27 ansökningar från utbildningsanordnare som avser att starta i början av 2011. Av dessa är 11 ansökningar från folkhögskolor rörande sfi medan resten av ansökningarna avser komvux, sårvux och sfi hos annan anordnare. Av de 27 beslutade ansökningarna har beslut om betygsrätt för 25 utbildningsanordnare beviljats. Två ansökningar har avslagits, varav en vid en senare omprövning beviljats. Övriga åtta ansökningar som inkommit under året beslutas i början av 2011.

¹⁴ Inklusive gymnasieskolor som vid ansökningstillfället ännu inte startat sin verksamhet.

Insatser för effektiv och likvärdig handläggning av tillståndsärenden

Under året har arbetet med att effektivisera tillståndsprövningsprocessen fortsatt. Tillståndsprövningsprocessen har kartlagts och handläggarverktyget digitaliserats, och åtgärder har vidtagits för att öka antalet ansökningar som kommer in via webben. Remisstiden för kommunerna har kortats ytterligare. Ett arbete med att ta fram föreskrifter avseende ansökningar har påbörjats.

Verksamhetens kostnad och kostnad per prestation

Den totala kostnaden för verksamheten tillståndsprövning var 28 214 tkr år 2010 (motsvarande kostnad år 2009 var 23 384 tkr)¹⁵.

Kostnaden per beslutat ärende var 30 800 kr¹⁶ (motsvarande kostnad var 38 200 kr år 2009).

¹⁵ Kostnader för Skolväsendets överklagandenämnd respektive uppgiften Central rättning av nationella prov redovisas i vardera en verksamhet från och med 2010. Utöver redovisad verksamhetskostnad har också kostnad per prestation påverkats båda åren.

¹⁶ Kostnader och beslut för det tillfälliga uppdraget med överföring av befintliga tillstånd till ny gymnasiestruktur har exkluderats från beräkningen

3.3 Barn- och elevombudet

Verksamheten har under året präglats av den kraftiga ökningen av antalet inkomna ärenden som började redan under slutet av 2009. Mot bakgrund av denna ökning och för att öka effektiviteten har Barn- och elevombudet (BEO) utvecklats och förbättrat organisationen. De ökade resurserna som tillförts BEO under året har gjort det möjligt att tillfälligt öka antalet anställda. Såväl organisationsförändringarna som antalet handläggare har medfört att antalet beslutade ärenden har ökat med 270 procent jämfört med föregående år.

Åtterrapporering:

Skolinspektionens redovisning av den verksamhet som Barn- och elevombudet har bedrivit ska innehålla uppgifter om ärendenas antal och innehåll, vilken skol- eller verksamhetsform de hänförs till samt de beslut som Barn- och elevombudet fattat.

Tabell 14 Anmälningssärenden 2010 och 2009

	2010	2009
Antal nya ärenden	653	376
Antal beslutade	612	165
Handläggningstiden (dagar) ¹⁷	261	131
Antal öppna den 31 december 2010 ¹⁸	618	303

Under året inkom 653 anmälningar om kränkande behandling till BEO, vilket är en ökning med 58 procent. En stor majoritet av dessa ärenden avser liksom förra året kränkningar mellan elever i grundskolan. Under samma tidsperiod fattade BEO 612 beslut, varav 86 innebar kritik mot huvudmannen. Även i kritikärenden är det i de flesta fall frågan om kränkningar mellan elever.

¹⁷ Skolinspektionen och BEO arbetar, utifrån sina delvis olika ansvar och uppdrag, ibland med samma ärende i olika delar av beredningen, vilket gör att handläggningstider för dessa ärenden inte kan särskiljas för respektive myndighetsdel. En omläggning av IT-stödet i början på året, medförde också vissa ändrade förutsättningar för hur statistik tas ut. Tillsammans bidrar detta till att uppgifter om handläggningstid respektive öppna ärenden är svåra att jämföra mellan åren.

¹⁸ Se fotnot 17

Under året har BEO avgjort flera ärenden som varit mycket gamla och generellt handlagt de öppna ärendena i tidsordning, så att äldst handlagts före senare inkomna. Resursförstärkningen har möjliggjort att gamla ärenden som funnits i balans har kunnat avgöras. Detta har lett till att den genomsnittliga handläggningstiden har ökat. Dessa faktorer tillsammans med en kraftig ökning av antalet inkomna anmälningar samt att resursförstärkning kunnat ske först under andra halvåret, har inneburit att handläggningstiden för beslutade ärenden ökat kraftigt. Också det faktum att gruppen nya medarbetare varit stor, med behov av introduktion i sina arbetsuppgifter och initialt en lägre produktion av beslutsfärdiga ärenden, har bidragit till längre handläggningstider.

För att minska balansen med öppna ärenden kommer framöver delvis nya principer för avarbetning att prövas. Bland annat kommer utrymme att skapas för snabbare prövning av nyare anmälningar, där information finns att eleven är kvar på den skola som anmälan avser. Möjlighet finns då att den utsatta eleven snabbt blir hjälpt och förutsättningarna för att eleven kan och vill gå kvar på skolan ökar.

Sammanlagt har 30 beslut om skadestånd fattats under året. I 14 av dessa ärenden har huvudmannen gått med på att betala det framställda kravet. I övriga ärenden pågår förhandlingar med huvudmannen angående skadeståndet. Under året har BEO inlett fyra domstolsprocesser i ärenden där huvudmännen har bestridit de krav som framställts. I två ärenden där process varit inledd har förlikningar skett. Sammanlagt pågår vid årsskiftet nio domstolsprocesser.

Tabell 15 Beslutade ärenden efter hur de fallit ut; Kritik eller Ej kritik

Beslutstyp	2010	2009
Beslut efter prövning	450	141
Därav Kritik	86	54
Ej Kritik	226	52
Skadeståndsprövning ¹⁹	138	35

BEO har även medverkat i 34 konferenser, föreläsningar och utbildningar, varav fyra är egeninitierade konferenser. Deltagarantalet har varierat från tio upp till omkring 400 deltagare. Därutöver har BEO via telefon och mejl bedrivit informationsverksam-

¹⁹ Ärenden där BEO prövade förutsättningar för skadestånd i ärenden som tidigare avgjorts av andra enheter inom Skolinspektionen och som resulterat i kritik. Denna grupp ärenden är sådana där kränkningar varit en del av anmälan och beslut.

het om den del av skollagen som handlar om kränkande behandling. Inom ramen för denna verksamhet har drygt 1 200 förfrågningar besvarats.

BEO har tillsammans med Skolinspektionen startat OK Skola – för en skola med 0 kränkningar, på Facebook. Syftet är att skolor ska ansluta sig till OK Skola och sedan länka till sina planer mot kränkande behandling och diskriminering för att utbyta kunskap och erfarenheter. I slutet av 2010 hade OK Skola över 1 100 anhängare och det pågick dagligen aktiva diskussioner i olika skolfrågor. OK Skola är även länkad till webbverktyget Planer för skolan, som Diskrimineringsombudsmannen tagit fram i samarbete med bland annat BEO, där skolorna får konkret stöd i att arbeta med sina planer mot kränkande behandling och diskriminering.

Verksamhetens kostnad och kostnad per prestation

Den totala kostnaden för Barn och elevombudets verksamhet var 14 410 tkr år 2010 (9 380 tkr år 2009).

Kostnaden per beslutat ärende var 23 500 år 2010 (56 800 kr år 2009).

3.4 Hur Skolinspektionen kommunicerar sina resultat

Åtterrapporering:

(5 § i Skolinspektionens instruktion) Myndigheten ska sammanfatta och publicera resultaten av sitt arbete med tillsyn och kvalitetsgranskning. Myndigheten ska lämna en redovisning av resultaten till de granskade verksamheterna.

Att fatta beslut, utforma rapporter och förmedla dessa till berörda skolor och huvudmän är den mest centrala kommunikationen för myndigheten.

Skolinspektionen har under 2010 genomfört två undersökningar av målgrupperna lärare och rektorer, för att få bättre kunskap om hur dessa upplever informationen om resultat av tillsyn och kvalitetsgranskning. Dels en enkätundersökning som besvarades av 265 lärare och 302 rektorer, dels en djupintervju per telefon med sex lärare och 14 rektorer. Dessa båda undersökningar har legat till grund för en utveckling av myndighetens information.

Varje granskad skola och huvudman får utöver ett skriftligt beslut även muntlig återkoppling efter genomförd granskning. Ett arbete har påbörjats under 2010 för att utveckla återföringarna inom den regelbundna tillsynen så att de rymmer mer av råd och vägledning utifrån vad Skolinspektionen sett i tillsynen. Under 2010 har inom den regelbunden tillsyn också mallar för ett brev provats ut, som vänder sig till föräldrar med resultatet av genomförd tillsyn. Brevet kommer succesivt att börja användas under 2011, i de tillsyner som startar under året.

Inom kvalitetsgranskningen produceras, utöver granskningsbeslut, en sammanfattning av gjorda iakttagelser i en tematisk kvalitetsgranskningsrapport. Denna kommuniceras till granskningsobjekten, men även till övriga skolor och huvudmän. Detta har bland annat skett genom seminarier som har hållits i anslutning till tre olika kvalitetsgranskningsrapporter. Cirka 150 personer har deltagit på dessa seminarier, varav flertalet varit rektorer.

En av de främsta kanalerna för att informera om Skolinspektionens uppdrag och arbete, samt om resultaten, är myndighetens webbplats. Antal visade sidor per månad är cirka 170 000 (cirka 100 000 år 2009).

Skolinspektionen har under året producerat ett digitalt nyhetsbrev som utkommer med tio nummer per år. Antalet prenumeranter hittills är cirka 3 000 (1 530 år 2009).

Medierna är en annan viktig kanal för att nå ut med information. Under 2010 omnämndes Skolinspektionen i drygt 9 000 webbpublicerade artiklar (drygt 8 000 år 2009). Cirka 120 pressmeddelanden skickades ut under året (cirka 100 år 2009).

Under hösten arrangerade myndigheten Skolinspektionens Dag, fem konferenser på olika orter i Sverige, där Skolinspektionen berättade om sin verksamhet. Temat för årets konferenser var "Alla ska nå minst godkänt". Drygt 1 200 personer deltog i konferenserna (drygt 1 000 år 2009). Bland dessa var flertalet rektorer.

Skolinspektionen deltog också under hösten på Skolforum, med egen monter och sju föreläsningar (13 år 2009). Skolforum besöktes av drygt 17 000 besökare (drygt 12 000 år 2009).

3.5 Kostnader per verksamhet

Tabell 16: Verksamhetskostnader per verksamhet²⁰, tusentals kronor och procent

Verksamhet	2010		2009	
	Kostnad i tusentals kronor resp. som % - andel av total kostnad		Kostnad i tusentals kronor resp. som % -andel av total kostnad	
	Tkr	%	Tkr	%
Regelbunden tillsyn ²¹	159 392	44,9	122 489	39,5
Kvalitetsgranskning	101 948	28,7	108 273	34,9
Anmälningssärenden	65 701	18,5	55 920	18,0
Tillståndsprovning	28 214	7,9	23 384	7,5
Totalt	355 255	100	310 066	100

²⁰ Kostnaden för Central provrättning av nationella prov har lagts till regelbunden tillsyn och Skolväsendets överklagandenämnd till verksamheten anmälningssärenden i denna redovisning. För jämförbarhet har 2009 års uppgifter korrigerats på motsvarande sätt.

²¹ I verksamheten ingår utöver regelbunden tillsyn av kommunala och fristående skolhuvudmän (inkl. utlandsskolor) också tillsynsformerna riktad tillsyn och flygande tillsyn

Tabell 17 Verksamhetskostnader per skol- och verksamhetsform, tusentals kronor och procent

Skol- resp. verksamhetsform	Regelbunden tillsyn		Kvalitetsgranskning		Anmälningsärenden		Tillståndsprovning		Totalt	
	Tkr	%	Tkr	%	Tkr	%	Tkr	%	Tkr	%
Förskoleverksamhet	7 970	5	3 058	3	4 599	7			15 627	4
Skolbarnsomsorg	7 970	5	12 234	12	657	1			20 860	6
Förskoleklass					657	1			657	
Grundskola	111 575	70	54 032	53	46 648	71	10 157	36	222 413	63
Gymnasieskola	19 127	12	24 468	24	9 855	15	16 646	59	70 096	20
Särskola	6 376	4	4 078	4	1 971	3	564	2	12 989	4
Vuxenutbildning	6 376	4			1 314	2	846	3	8 536	2
SFI			4 078	4					4 078	1
Totalt	159 392	100	101 948	100	65 701	100	28 214	100	355 256	100

Tabell 18 Verksamhetskostnader per verksamhet, fördelade efter om uppgiften avsett fristående eller kommunal huvudman, tusentals kronor och procent

	Kommunal huvudman		Fristående huvudman		Totalt	
	Tkr	%	Tkr	%	Tkr	%
Regelbunden tillsyn	135 483	85	23 909	15	159 392	100
Kvalitetsgranskning	86 656	85	15 292	15	101 948	100
Anmälningsärenden	53 875	82	11 826	18	65 701	100
Tillståndsprovning		-	28 214	100	28 214	100
Totalt	276 014	78	79 241	22	355 255	100

Samtliga kostnader, så som de redovisas i resultaträkningen, har fördelats på verksamheter och skolformer i tabellerna ovan. OH-kostnaderna är fördelade efter den

andel som respektive verksamhet har av de totala direkta kostnaderna. I OH ingår kostnader för huvudkontoret och myndighetens samlade lokalkostnader samt de övriga kostnader och den arbetstid som redovisas på uppgifter som innehåller stöd, administrativa och myndighetsgemensamma uppgifter. Under 2011 kommer en översyn att göras av OH-kostnader för att klargöra i vilken mån kostnader och arbetstid som är direkt relaterade till operativ verksamhet förekommer i denna grupp av kostnader, som istället bör föras till direkta kostnader.

3.6 Organisationsstyrning

3.6.1 Kvalitetssäkring av arbetsmetoder och internt kvalitetssäkringsarbete

Åtterrapporering:

Skolinspektion ska redovisa sitt arbete med att utforma och kvalitetssäkra sina arbetsmetoder för tillsyn, kvalitetsgranskning och tillståndsprövning. Skolinspektion ska vidare redovisa hur myndigheten interna kvalitetssäkringsarbetet har bedrivits.

Redovisningen gällande kvalitetssäkring av arbetsmetoder utgår från Skolinspektionens processororienterade arbetssätt. Verksamheten är indelad i fyra kärnprocesser; regelbunden tillsyn, anmälningsärenden, kvalitetsgranskning respektive tillståndsprövning. Utvecklingsarbetet inom var och en av processerna redovisas i det följande.

Vid årsskiftet 2009/2010 togs en reviderad inspektionsmodell för **regelbunden tillsyn** i bruk. Modellen innebär förnyelse av bedömningsområden och uppdatering av bedömningspunkter vilket inneburit att modellen utvecklas och förbättras allteftersom den implementerats.

Ett nytt inslag i tillsynen är en elev-, föräldra- och personalenkät. Under 2010 har enkäter skickats ut till cirka 50 000 elever, föräldrar och personal i de skolor som ska tillsynas under vårterminen 2011. Enkäten är ett sätt att föra in elevers och föräldrars synpunkter som ett viktigt underlag för bedömningarna av skolorna. Enkäterna behandlar exempelvis områden som elevens utveckling, tillit och anpassning till elevens förmåga, delaktighet och studiero.

Under 2010 har ett utvecklingsarbete pågått, främst med att ta fram nya indikatorer och kriterier för olika bedömningsområden i den regelbundna tillsynen. Sammanställningen av detta arbete pågår och en gemensam bedömningshandbok beräknas vara klar i början av 2011.

Den risk- och väsentlighetsanalys som görs för att bedöma nivån på insatsen av en aktuell tillsyn och styra denna mot de huvudmän som har störst behov, har också den utvecklats under året. Rutinerna för bedömningen sker med hjälp av statistiskt stödmaterial som används på samtliga enheter.

Ett arbete har pågått under året för att få fram ett IT-baserat handläggarstöd. Avsikten med stödet är att styra processens rutiner mot en högre likvärdighet och att förenkla och effektivisera handläggningen. IT-stödet medför också att Skolinspektionens statistiska bearbetning kommer att underlättas.

Genom att tydligt definiera **processen för anmälningsärenden**, ansvar och roller och genom att kontinuerligt följa upp verksamheten skapas förutsättningar för kortare handläggningstider, likvärdiga bedömningar och en jämnare arbetsbelastning.

Processen för anmälningsärenden är kartlagd och finns beskriven i en handbok som samtliga enheter arbetar efter. Den gäller såväl de regionala enheterna för anmälningsärenden som för centralt placerade Barn- och elevombudet.

Under året har en översyn och revidering av webbanmälan som finns tillgänglig på myndighetens webbplats skett. I samband därmed har också informationen på webbplatsen setts över och förbättrats. Allt i syfte att ge allmänheten tydlig information om såväl vad en anmälan bör innehålla, som hur en anmälan hanteras av myndigheten. En så komplett anmälan som möjligt ger förutsättningar för en kortare handläggningstid.

En annan aktivitet under året har varit att utforma och utveckla arbetssätt för att säkerställa likvärdiga bedömningar. Det har gjorts genom att ta fram en bedömningsdatabas för informationssökning över viktiga ställningstaganden inom myndigheten, men även externt material såsom domar och JO-beslut. Bedömningsdatabasen finns tillgänglig för samtliga medarbetare.

En grundläggande processbeskrivning och modell för **Skolinspektionens kvalitetsgranskningar** utvecklades under 2009 i syfte att främja en god och enhetlig kvalitet i granskningsarbetet. Modellen, som tagits i bruk under år 2010, utgår från vedertagna krav på god utredningsmetodik och betonar inte minst vikten av ett noggrant förberedelsearbete. I modellen ingår även en kontinuerlig kvalitetsssäkring av olika steg i granskningsarbetet. Bland annat tillsätts för varje kvalitetsgranskning en referensgrupp med verksamma forskare inom det aktuella granskningsområdet. Här kan även andra sakkunniga ingå, exempelvis representanter från Skolverket eller andra myndigheter.

Under året har processmodellen samtidigt utvecklats vidare och kompletterats med olika stödmaterial i form av riktlinjer och rekommendationer samt mallar för projekthantering. I metodutvecklande syfte har inom ramen för Skolinspektionens ämnesgranskningar ett samarbete bedrivits med Cito, ett internationellt verksamt institut för kunskapsbedömningar med bas i Arnhem, Nederländerna. Samarbetet berörde en kvalitetsgranskning av undervisningen i engelska. De metoder och instrument för datainsamling som arbetades fram för en granskning av ämnesundervisningens kvalitet har dessutom utvecklats vidare i en upprepad granskning av engelska i grundsko-

lan som påbörjats under året. En fortsatt utveckling planeras i de ämnesgranskningar som genomförs under nästa år.

Ett arbete med överföring av erfarenheter från kvalitetsgranskningsarbetet till tillsynsarbetet har påbörjats för att framöver utvecklas vidare. Exempel finns dock redan på att de litteraturöversikter som tagits fram inom ramen för kvalitetsgranskningarna, liksom de metoder och verktyg som utvecklats, även kunnat användas som ett underlag för olika fördjupningar inom ramen för den regelbundna tillsynen.

Under 2010 har en processbeskrivning för **tillståndsprövning** (prövning av ansökningar om att starta eller utöka verksamheten vid en fristående skola) arbetats fram.

För att effektivisera arbetet och förkorta handläggningstiden för prövning av ansökningar har en tidsplan tagits fram. Planen visar centrala tidpunkter i handläggningen och hur stor del av olika arbetsmoment som ska vara färdiga vid specifika tidpunkter. Planen möjliggör en effektiv uppföljning av hur arbetet fortskrider och synliggör om resurser behöver omfördelas för att arbetet ska kunna bli klart inom utsatt tid.

Ett handläggarverktyg har tagits i bruk under året. Handläggarverktyget hämtar uppgifter från elektroniska ansökningar och genererar automatiskt text i beslutsdokument utifrån uppgifter som finns i ansökan.

Internt kvalitetssäkringsarbete

Det interna kvalitetsarbetet består av förebyggande insatser och rutiner för att kvalitetssäkra utredningsmetodik, bedömningar och beslut under pågående utredningar. Rutiner för kvalitetssäkring har tagits fram.

De förebyggande insatserna består framförallt av att det omfattande stödmaterial som myndigheten har tagit fram i de olika kärnprocesserna används, vilket beskrivits tidigare i detta avsnitt.

När det gäller kvalitetssäkring av pågående utredningar görs den primära kvalitetssäkringen inom avdelningarna respektive kvalitetsgranskningsprojekten enligt särskilda rutiner för kvalitetssäkring.

Principiella och andra viktiga frågor, främst i juridiskt och likvärdighetshänseende, diskuteras vid myndighetens övergripande kvalitetssäkringsforum för anmälning- ärenden, tillsyn och kvalitetsgranskning samt tillståndsprövning. Det övergripande syftet med forumen är att uppnå en rättssäker tillämpning av bestämmelserna och enhetliga bedömningar mellan avdelningarna inom myndigheten, mellan kärnverksamheterna och mellan offentlig och fristående verksamhet där så är motiverat.

3.6.2 Samverkan med Skolverket med flera myndigheter

Åtterrapporering:

Statens skolinspektion ska redovisa hur myndigheten samverkat med Statens skolverk och Specialpedagogiska skolmyndigheten samt andra berörda myndigheter och organisationer.

Samverkan med Skolverket och Specialpedagogiska skolmyndigheten

Skolinspektion har överenskommelser med såväl Skolverket som Specialpedagogiska skolmyndigheten (SPSM) där de generella utgångspunkterna för samverkan presenteras. Specifika områden som identifierats som särskilt viktiga för samverkan med respektive myndighet framgår också av överenskommelserna.

Skolinspektionens och *Skolverkets* ledningsgrupper har sammanträffat, dels för att utvärdera och revidera överenskommelsen, dels för att diskutera beröringspunkter inför respektive myndighets verksamhetsplanering. Likaså har Skolverkets och Skolinspektionens rättsfunktioner haft kontinuerliga träffar. Samverkan har dessutom skett kring den externa informationen, för att säkerställa snabba och korrekta svar och för att undvika att människor "bollas" mellan myndigheterna. Medarbetare från Skolinspektionen har deltagit i Skolverkets nätverk och referensgrupper för informations- och kunskapsutbyte. Skolinspektionen har också deltagit i Skolverkets samrådsgrupp för officiell utbildningsstatistik

Samverkan med Specialpedagogiska skolmyndigheten har skett på central myndighetsnivå, men framförallt lokalt mellan myndigheternas olika regionala avdelningar. Inslag i samverkan har varit sammanträffanden mellan avdelningarnas ledningsgrupper för informations- och kunskapsutbyte, deltagande från Skolinspektionen i projekt som letts av SPSM och ömsesidigt deltagande och medverkan i olika konferenser som anordnats av myndigheterna. Skolinspektionens regionala avdelning i Lund har tillsammans med SPSM, Arbetsmiljöverket, Länsstyrelsen, Socialstyrelsen, SKL med flera ingått i ett nätverk kring elevhälsa.

Samverkan har också skett systematiskt med både Skolverket och SPSM genom remissförfarande inför viktigare beslut om föreskrifter, allmänna råd, tillståndsprövning med mera. Båda myndigheternas medarbetare har anlitats som sakkunniga i Skolinspektionens olika utvecklings- och granskningsprojekt. Härutöver har Skolinspektionen tillsammans med SPSM varit representerad i Skolverkets samrådsgrupp för handikappolitiska frågor. Myndigheterna samverkar dessutom dagligen i diverse frågor där det behövs utbyte av information i olika sakfrågor.

Samverkan med övriga

Skolinspektionen har även tecknat överenskommelse om samverkan med Arbetsmiljöverket. Överenskommelsen innebär samverkan både på central myndighetsnivå och på regional nivå. Utöver samrådsmöten på central nivå har Skolinspektionen också deltagit i partsmöte hos Arbetsmiljöverket tillsammans med företrädare för arbets-

marknadens parter, elevorganisationen SEKO, Skolverket och Friskolornas Riksförbund. Gruppens syfte är bland annat att verka för att arbetsmiljöarbetet inom skolområdet beaktas på alla relevanta områden och att vara ett forum för diskussioner om utveckling, forskning och trender inom skolans arbetsmiljö.

Skolinspektionens regionala samverkan med Arbetsmiljöverket har i huvudsak gällt informationsutbyte och samråd kring risksignaler inom de områden där myndigheternas ansvarsområden tangerar varandra.

Samverkan med Socialstyrelsen har framförallt skett inom ramen för ett regeringsuppdrag där Socialstyrelsen har bidragit med expertis i bedömning av medicinska och psykologiska utredningar inför beslut om elevers mottagande i särskolan.

Utöver den samverkan som skett med Skolverket, SPSM, Arbetsmiljöverket och Socialstyrelsen har Skolinspektionen haft samråd och samarbete med andra myndigheter och organisationer.

Under 2010 har Skolinspektionen inbjudit till eller deltagit i samråd med ett knappt 15-tal myndigheter och organisationer verksamma i samhällssektorerna skola, högskola och forskning

Internationell samverkan

Skolinspektionen har haft samverkan med flera institutioner utanför Sverige. Först och främst har detta gällt den europeiska sammanslutningen av skolinspektörer – *SICI (The Standing International Conference for Inspectorates)*. Flera medarbetare har deltagit och medverkat i seminarier som anordnats av de olika medlemsländerna och Skolinspektionen finns också representerad i SICI:s styrelse. Skolinspektionen ingår också i *ECEC (Early Childhood, Education and Care)*, ett nordiskt nätverk för förskolefrågor.

Samverkan med Skolverkets Nationella råd för yrkesprogrammen

Åtterrapporing:

Hur myndigheten samverkat med Skolverket i syfte att bidra med underlag till arbetet i de nationella råden för gymnasieskolans yrkesprogram.

Skolinspektionen ska enligt regleringsbrev samverka med Skolverket och bidra med underlag till arbetet i de nationella råden för gymnasieskolans yrkesprogram.

Skolinspektionen deltog vid konferens då samtliga nationella råd för olika yrkesprogram samlades i Stockholm den 31 augusti 2010. Vid tillfället informerade Skolinspektionen om den pågående kvalitetsgranskningen av gymnasieskolans yrkesförberedande programmen samt redogjorde för preliminära resultat kring kvaliteten i den arbetsplatsförlagda utbildningen.

3.6.3 Kompetensförsörjning och andra personrelaterade uppgifter

Åtterrapporing:

Myndigheten ska enligt förordningen om årsredovisning redovisa vilka åtgärder som vidtagits i syfte att säkerställa att kompetens finns för att nå verksamhetens mål. I redovisningen ska det ingå en analys och en bedömning av hur de vidtagna åtgärderna sammantaget har bidragit till att nå verksamhetens mål.

Myndighetens personal

Myndigheten hade 283 tillsvidareanställda den 31 december 2010, varav 41 personer vid årsskiftet var helt tjänstlediga. Könsfördelningen bland Skolinspektionens tillsvidareanställda var 66 procent kvinnor och 34 procent män. Antalet årsarbetskrafter var 341 under år 2010 (300 under år 2009).

Antalet tidsbegränsat anställda i myndigheten var vid årsskiftet 80 personer, varav fyra med provanställning. Bland de tidsbegränsade anställda var 66 procent kvinnor och 34 procent män.

Sammantaget hade Skolinspektionen vid 2010 års utgång 363 anställda (349 vid 2009 års utgång).

Medelåldern för tillsvidareanställda var 46,9 år, varav för kvinnor 46,3 år och för män 47,8 år. Under åren 2010–2014 fyller 16 kvinnor och 22 män 65 år.

Under året slutade 26 personer. Personalomsättningen var 8,0 procent i gruppen fast anställda (inklusive provanställda) under år 2010 (9,5 procent år 2009).

Myndighetens sjukfrånvaro i procent av tillgänglig arbetstid har under 2010 uppgått till 1,9 procent (1,8 procent år 2009).

Tabell 19 Sjukfrånvaro i procent av tillgänglig arbetstid

Ålder och kön m m	2010	2009
Totalt	1,9 %	1,8 %
Åldersgruppen 29 eller yngre	1,7 %	1,5 %
Åldersgruppen 30-49	2,2 %	1,6 %
Åldersgruppen 50 år eller äldre	1,4 %	1,9 %
Kvinnors sjukfrånvaro	2,1 %	2,1 %
Mäns sjukfrånvaro	1,4 %	1,0 %
Andel av sjukfrånvaron som avser frånvaro under en sammanhängande tid av 60 dagar eller mer	24,5 %	28,1 %

Genomförda åtgärder för kompetens

Attrahera och rekrytera

Skolinspektionen har under 2010 haft ett fortsatt gynnsamt rekryteringsläge, med många sökanden till varje utannonserad tjänst. Att arbeta i en ung myndighet med nya uppdrag har vid flera tillfällen lyfts fram som särskilt intressant. För att klara organisationens mål har både tillsvidareanställningar, tidsbegränsade anställningar och konsultuppdrag använts för att få rätt kompetensmix.

En slutsats som Skolinspektionen drar efter årets rekryteringsarbete är att myndigheten lyckats att rekrytera in en mångfald av olika kompetenser. Myndigheten eftersträvar en mix av utredar- respektive pedagogisk kompetens samt juridisk kompetens.

Behålla och motivera

Skolinspektionen har under året planerat och genomfört introduktions- och fördjupningsutbildningar. Dessutom har det erbjudits högskolekurser (uppdragsutbildningar), konferenser, seminarier, inspirationsföreläsningar och studiebesök. Särskilda utbildningsinsatser har skett inom medieträning och klarspråk. Utbildningssatsningar inom IT har också genomförts för att kompetensutveckla personalen i de moderna IT-verktyg myndigheten har valt att satsa på.

Skolinspektionen har också genomfört chefsutbildning för samtliga mellanchefer enligt framtaget chefsprogram. Utbildningens syfte har varit att skapa en gemensam plattform för strategiska verksamhetsfrågor.

Chefsprogrammet syftar också till att ge myndighetens chefer på olika nivåer stöd, utbildning och möjlighet till utveckling i olika ledarskaps- och arbetsgivarfrågor. Insatser genomförs dels individuellt genom till exempel mentorskap och handledning, dels i grupp vid chefsdagar en gång i månaden samt genom gemensam chefsutbildning för myndighetens mellanchefer.

Under året har en medarbetarundersökning genomförts som i huvudsak visar goda resultat.

Utveckla

Målet för myndigheten är att skapa förutsättningar för nyrekryterad personal att i ett tidigt skede och på ett bra sätt få ökad kunskap om och förståelse för verksamheten, så att de snabbt kan bidra till att nå verksamhetens mål. För att säkra att myndigheten har rätt mix av kompetenser har Skolinspektionen under 2010 påbörjat en första kompetensinventering av all personal samt initierat utvecklingsarbetet att ta fram ett IT-baserat kompetensverktyg

Med hjälp av kompetensinventeringsverktyget kommer Skolinspektionen att kunna tillvarata medarbetarnas kompetens och olika perspektiv med hjälp av kompetensprofiler och differentierade roller. Löpande statistik, rapporter och underlag för utbildningsplanering kommer att kunna levereras kontinuerligt. Kompetensen i organisa-

tionen ska göras sökbar. Kompetensgap och kompetensbehov kan synliggöras på kort och på lång sikt. Kompetensverktyget ska fungera som ett strategiskt verktyg för både planering och rekrytering.

Åtgärder för kompetensöverföring

Utöver centrala utbildningsinsatser, myndighetsövergripande kvalitetsforum, enhetsmöten och avdelningsdagar har "lärande och utveckling i arbetet" varit en viktig form för kompetensöverföring.

Skolinspektion har genomfört två utbildningsdagar, "myndighetsdagar", för all personal med fokus på kompetensfrågor. Här har interna seminarier genomförts och ny kunskap med anknytning till inspektionsområdet presenterats i syfte att sprida aktuell kunskapen inom hela organisationen.

Med en utökning av personalstyrka som inneburit en fördubbling (sedan 1 oktober 2008) har många erfarna medarbetare fungerat som handledare och stöd till nyrekryterade kollegor. Också överföring av nyrekryterades, ibland mycket specifika, kompetens till erfarna kolleger har varit viktig. På så sätt har en viktig kompetensöverföring i båda riktningarna ägt rum.

3.7 Övrig verksamhet och återrapportering

3.7.1 Central rättning av nationella prov

Skolinspektionen har för andra året i rad i ett regeringsuppdrag fått ansvar för viss central rättning av nationella prov inom grundskolan och gymnasieskolan. Syftet med kontrollrättningen av nationella prov är främst att stödja en likvärdig bedömning och betygssättning av proven över landet.

För att effektivisera arbetet har en rad förbättringar genomförts. För att minska uppgiftslämnarbördan på skolorna har ursprungliga resultat från proven istället för att samlas in från skolorna inhämtats från befintliga register. Urvalet har dessutom designats på ett sådant sätt att en skola, i den mån det är möjligt och inte påverkar kraven på representativitet, skickar in elevlösningar enbart för ett ämne för att minska antal prov en skola behöver skicka in. Den andra effektiviseringen rör maskeringen av den ursprungliga rättningen som gjordes på skolorna. Här har en övergång gjorts från en manuell hantering med klisterlappar och spritpennor till en digital hantering. Detta har dessutom förbättrat arbetsmiljön för de som utför maskeringen. Det tredje förbättringsområdet har gjorts för de lärare som genomför centralrättningen och de som fördelar ut proven till lärarna. En applikation har utvecklats där rättande lärare kan hitta all information samlat, ta emot proven och rapportera in resultatet av centralrättning.

3.7.2 Skolväsendets överklagandenämnd

Under 2010 inkom 252 ärenden till nämnden, vilket innebar en minskning från föregående år då antalet inkomna ärenden var 318. Ärenden som avsåg gymnasieskolan svarade för 55 procent och ärenden som avsåg kommunal vuxenutbildning för 22 procent. På de åtta sammanträden som nämnden hållit har den fattat beslut i 34 ärenden.

Beslut som ordföranden fattat på nämndens vägnar uppgick till 180. Av de ärenden som Överklagandenämnden prövat i sak fann nämnden att de överklagade besluten skulle upphävas i knappt tio procent av fallen.

3.7.3 Övrigt

Europasamarbete, Kvalitetssäkring av yrkesutbildning

Med anledning av den europeiska överenskommelsen tillkom i Skolinspektionens instruktion den 1 november 2010 ett ansvar för att främja kvalitetssäkring inom yrkesutbildningsområdet.

Skolinspektionen har under 2010 diskuterat avgränsningar och fokuseringar som behöver göras inom uppdraget samt planerat för det fortsatta arbetet 2011-2012.

Under året har Skolinspektionen deltagit i två europeiska arbetsmöten. Skolinspektionen har också träffat representanter för andra myndigheter för att stämma av vilka samverkansmöjligheter som finns. Skolinspektionen har påbörjat arbetet med att skapa en webbplats där information om Europasamarbetet och informationsmaterial som stöd för kvalitetssäkringsarbete kommer att publiceras under 2011.

4 Finansiell redovisning

Alla belopp redovisas i tkr om ej annat anges

4.1 Resultaträkning

		2010-01-01— 2010-12-31	2009-01-01— 2009-12-31
	Not		
Verksamhetens intäkter			
Intäkter av anslag	1	354 779	309 596
Intäkter av avgifter och andra ersättningar	2	162	53
Intäkter av bidrag		125	230
Finansiella intäkter	3	188	187
Summa		355 254	310 066
Verksamhetens kostnader			
Kostnader för personal	4	-245 190	-211 746
Kostnader för lokaler		-19 600	-18 419
Övriga driftkostnader	5	-84 939	-75 302
Finansiella kostnader	6	-105	-103
Avskrivningar och nedskrivningar		-5 420	-4 496
Summa		-355 254	-310 066
Verksamhetsutfall		0	0
Årets kapitalförändring		0	0

4.2 Balansräkning

TILLGÅNGAR	Not	2010-12-31	2009-12-31
Immateriella anläggningstillgångar			
Rättigheter och andra immateriella anläggningstillgångar	7	1 190	1 662
Summa		1 190	1 662
Materiella anläggningstillgångar			
Maskiner, inventarier, installationer m.m.	8	13 741	17 693
Summa		13 741	17 693
Fordringar			
Kundfordringar		118	0
Fordringar hos andra myndigheter	9	6 104	5 899
Övriga fordringar		20	26
Summa		6 242	5 925
Periodavgränsningsposter			
Förutbetalda kostnader	10	7 070	9 045
Upplupna bidragsintäkter		0	230
Summa		7 070	9 275
Avräkning med statsverket			
Avräkning med statsverket	11	4 966	-13 266
Summa		4 966	-13 266
Kassa och bank			
Behållning räntekonto i Riksgälden		31 313	50 130
Summa		31 313	50 130
SUMMA TILLGÅNGAR		64 522	71 419

Forts nästa sida

KAPITAL OCH SKULDER		2010-12-31	2009-12-31
Avsättningar			
Avsättningar för pensioner och liknande förpliktelser	12	4 071	2 537
Summa		4 071	2 537
Skulder m.m.			
Lån i Riksgälden	13	14 692	18 445
Skulder till andra myndigheter	14	7 102	7 783
Leverantörsskulder		17 315	24 792
Övriga skulder		4 173	3 892
Summa		43 282	54 912
Periodavgränsningsposter			
Upplupna kostnader	15	17 169	13 970
Summa		17 169	13 970
SUMMA KAPITAL OCH SKULDER		64 522	71 419

4.3 Anslagsredovisning 2010

Anslag 16 Utbildning och uni- versitetsforskning 1:2 Statens skolinspektion Ramanslag	Ingående överförings- belopp	Årets tilldelning enl. reglerings- brev	Omdis- ponerade anslags- belopp	Indragning	Totalt dis- ponibelt belopp	Utgifter Not 16	Utgående överförings- belopp
1: Statens skolinspektion	20 999	326 942	-4 400		343 541	341 685	1 856
2: Barn- och elevombudet	695	10 000	4 400	-395	14 700	14 410	290
Summa	21 694	336 942	0	-395	358 241	356 095	2 146

4.4 Tilläggsupplysningar och noter

Redovisnings- och värderingsprinciper

Allmänt

Årsredovisningen är upprättad i enlighet med förordningen (2000:605) om myndigheters årsredovisning och budgetunderlag (FÅB).

Myndighetens redovisning följer god redovisningssed enligt förordningen (2000:606) om myndigheters bokföring (FBF).

Ändrade redovisningsprinciper

Beloppsgränsen för när inköp av tillgångar ska kostnadsföras har ändrats från 10 000 kr till ett halvt prisbasbelopp (21 200 kr år 2010).

Värderingsprinciper – omsättningstillgångar

Fordringar har tagits upp till de belopp varmed de beräknas inflyta. Övriga omsättningstillgångar har värderats till anskaffningsvärde alternativt verkligt värde om detta är lägre än anskaffningsvärdet, om inte annat anges i not.

Värderingsprinciper – anläggningstillgångar

Som anläggningstillgångar redovisas programlicenser, maskiner och inventarier som har ett anskaffningsvärde om minst ett halvt prisbasbelopp (21 200 kr år 2010) och en beräknad ekonomisk livslängd som uppgår till lägst tre år. Avskrivning sker månadsvis.

Tillämpade avskrivningstider

Licenser	3 år
Datorer	3 år
IT-infrastruktur	5 år
Kontorsmaskiner	5 år
Inredningsinventarier	10 år

Skolinspektionen har, vid bildandet av myndigheten, övertagit anläggningstillgångar både från Skolverket och Myndigheten för skolutveckling. På dessa tillgångar kan i vissa fall avskrivningstiden avvika från ovan angivna och i samtliga fall är då avskrivningstiden kortare.

Värderingsprinciper – skulder

Övriga skulder har värderats till nominellt värde om ej annat anges i not.

Periodiseringar

Beloppsgräns för periodiseringar avseende intäkter och kostnader är 20 000 kr.

Redovisning av sjukfrånvaro

Uppgifter om sjukfrånvaro se sid 44 i resultatredovisningen.

Ersättningar och andra förmåner

Ledande befattningshavare		
Namn	Ersättning (tkr)	Uppdrag
Ann-Marie Begler, Generaldirektör	1 132	Styrelseledamot Stockholms universitet
Hans-Albin Larsson, Överdirektör	888	Inga andra uppdrag
Lars Arrhenius, Barn- och elevombudet	878	Suppleant i Arrhenius förvaltning AB och Plagg Fridhemsplan AB

Generaldirektören innehar förmånsbil, men för övrigt finns inga andra avtalade framtida åtaganden.

Insynsråd		
Namn	Ersättning (tkr)	Uppdrag
Peter Fredriksson	3	Inga andra uppdrag
Jonas Frykman	2	Inga andra uppdrag
Lennart Grosin	5	Inga andra uppdrag
Helene Odenjung	-	Styrelseledamot i Business Region Göteborg, Förvaltnings AB Framtiden, ISGR (International School of Gothenburg Region), Rysåsen Fastighets AB och Idrotts- och kulturcentrum Scandinavium i Göteborg AB
Mats Pertoft	5	Inga andra uppdrag
Nina Rehnqvist	5	Styrelseledamot Örebro universitet och Statens Beredning för Medicinsk Utvärdering
Gunvor Selberg	5	Styrelseledamot B&G Läroverket
Mats Öhlin	5	Inga andra uppdrag

Noter

	2010	2009
Not 1 Intäkter av anslag		
Utgifter anslag	356 095	306 955
Effekt av övergång till kostnadsmässig anslagsavräkning		656
Korrigerig av anslogsavräkning avs 2008		3 811
Minskning av semesterlöneskuld som in- tjänats t.o.m. 2008	-1 316	-1 826
Summa	354 779	309 596
Not 2 Intäkter av avgifter och andra ersättningar		
varav intäkter enligt 4 § avgiftsförordning- en	145	43
Not 3 Finansiella intäkter		
Ränteintäkter från räntekonto i Riksgälden	185	203
Återbetald ränta i samband med återbetal- ning av anslag		-16
Summa	185	187
Not 4 Kostnader för personal		
Lönekostnader, exkl arbetsgivaravgifter, pensionsavgifter etc.	158 824	138 415
Not 5 Övriga driftkostnader		
Reaförlust avseende utrantering av an- läggningstillgångar	197	215
Not 6 Finansiella kostnader		
Räntekostnader från lån i Riksgälden	87	84
Not 7 Immateriella tillgångar		
IB anskaffningsvärde	2 189	1 980
Årets anskaffningar	487	379
Årets försäljning/utrantering	-322	-170
UB anskaffningsvärde	2 354	2 189
IB ackumulerade avskrivningar	527	73
Årets avskrivningar	762	488
Årets försäljning/utrantering	-125	-34
	2010	2009
UB ackumulerade avskrivningar	1 164	527
Summa bokfört värde	1 190	1 662

	2010	2009
Not 8 Maskiner, inventarier, installationer m.m.		
IB anskaffningsvärde	24 030	17 289
Årets anskaffningar	707	8 968
Årets försäljning/utrangering	-310	-2 227
UB anskaffningsvärde	24 427	24 030
IB ackumulerade avskrivningar	6 337	4 477
Årets avskrivningar	4 659	4 008
Årets försäljning/utrangering	-310	-2 148
UB ackumulerade avskrivningar	10 686	6 337
Summa bokfört värde	13 741	17 693
Not 9 Fordringar hos andra myndigheter		
Kundfordringar	1	0
Lönebidrag	52	0
Ingående moms	6 051	5 898
Summa	6 104	5 898
Not 10 Förutbetalda kostnader		
Hyseskostnader	4 583	4 910
Övriga förutbetalda kostnader	2 487	4 135
Summa	7 070	9 045
Not 11 Avräkning med statsverket		
<i>Anslag i räntebärande flöde</i>		
Ingående balans	-20 626	- 3 847
Redovisat mot anslag	356 095	306 955
Anslagsmedel som tillförts räntekonto	-336 942	-326 145
Återbetalning av anslagsmedel	395	3 843
Korrigerigering av betalning mellan icke räntebärande flöde och räntebärande flöde avseende 2008		-1 432
<i>Skulder avseende anslag i räntebärande flöde</i>	-1 078	-20 626
<i>Fordran avseende semesterlöneskuld som inte har redovisats mot anslag</i>		
Ingående balans	7 360	9 186
Redovisat mot anslag under året enligt undantagsregeln	- 1 316	-1 826
<i>Fordran avseende semesterlöneskuld som inte har redovisats mot anslag</i>	6 044	7 360
Summa avräkning med statsverket	4 966	-13 266

	2010	2009
Not 12 Avsättningar för pensioner och liknande förpliktelser		
Ingående avsättning	2 537	343
Årets pensionskostnad	2 225	2 361
Årets pensionsutbetalningar	-691	-167
Utgående avsättning	4 071	2 537
Not 13 Lån i Riksgälden		
Avser lån för investeringar i anläggningstillgångar.		
Beviljad låneram enligt regleringsbrev	30 000	50 000
Ingående balans	18 445	11 263
Årets amorteringar	- 5 616	-4 660
Under året nyupptagna lån	1 863	11 842
Utgående balans	14 692	18 445
Beviljad räntekontokredit	32 000	32 614
Not 14 Skulder till andra myndigheter		
Leverantörsskulder till andra myndigheter	2 783	3 805
Arbetsgivaravgifter	4 271	3 954
Utgående moms	48	24
Summa	7 102	7 783
Not 15 Upplupna kostnader		
Upplupna semesterlöner, exkl sociala avgifter	9 426	7 853
Upplupna löner och arvoden, exkl sociala avgifter	1 027	785
Övriga upplupna kostnader	1 049	554
Upplupna inomstatliga kostnader	5 667	4 778
Summa	17 169	13 970

Not 16 Finansiella villkor avseende anslag

Anslagspost 1:

Högst 20 000 tkr får användas till genomförande av regeringsuppdrag (U2009/4877/G) om viss central rättning av nationella prov. 17 397 tkr har använts för detta ändamål.

774 tkr har förbrukats av 3 000 tkr som får användas för arbetet med att gå igenom befintliga arbetsrätter för fristående skolor och göra ny klassificering ur bidragshänseende med anledning av regeringens proposition **Högre krav och kvalitet i den nya gymnasieskolan** (prop. 2008/09:199).

Anslagspost 2 får användas för kostnader för barn- och elevombudets verksamhet. Av de redovisade utgifterna på 14 410 tkr har hela beloppet använts för detta ändamål.

4.5 Sammanställning över väsentliga uppgifter

	2010	2009	2008
Låneram			
Beviljad låneram	30 000	50 000	50 000
Utnyttjad låneram	14 692	18 445	11 263
Kvar av låneramen	15 308	31 555	38 737
Kontokrediter hos Riksgälden			
Beviljad räntekontokredit	32 000	32 614	8 300
Max utnyttjad under året	0	0	4 334
Räntor avseende räntekonto hos Riksgälden			
Ränteintäkter	185	187	59
Räntekostnader	0	0	4
Saldo	185	187	55
Avgiftsintäkter			
Budget enligt regleringsbrev		0	0
Avgifter som disponeras av Skolinspektionen	145	43	1
Anslagskredit			
Beviljad anslagskredit			
- anslagspost 1	9 808	9 484	2 428
- anslagspost 2	300	300	75
Utnyttjad anslagskredit	0	0	0
Anslag m.m.			
Utgående reservationer	0	0	0
Anslagssparande	2 146	21 694	6 347
Framtida åtaganden	0	0	0
Åtagande med stöd av bemyndigande	0	0	0
Tilldelade bemyndiganden	0	0	0
Årsarbetskrafter och anställda m.m.			
Antalet årsarbetskrafter (st)	341	300	56
Medeltalet anställda (st)	349	300	197
Driftkostnad per årsarbetskraft	1 026	1 034	1 449
Kapitalförändring			
Årets kapitalförändring	0	0	-4 719
Balanserad kapitalförändring	0	0	0

5 Beslut om årsredovisningen 2010

Jag intygar att årsredovisningen ger en rättvisande bild av verksamhetens resultat samt av kostnader, intäkter och myndighetens ekonomiska ställning.

Stockholm den 16 februari 2011

Ann-Marie Begler

Generaldirektör

Rättelse – Skolinspektionens årsredovisning 2010

Sid. 27, Tabell 10, raden Beslutade ansökningar (oavsett ansökningsomgång), kolumn 2010: Står 851, ska stå 751.