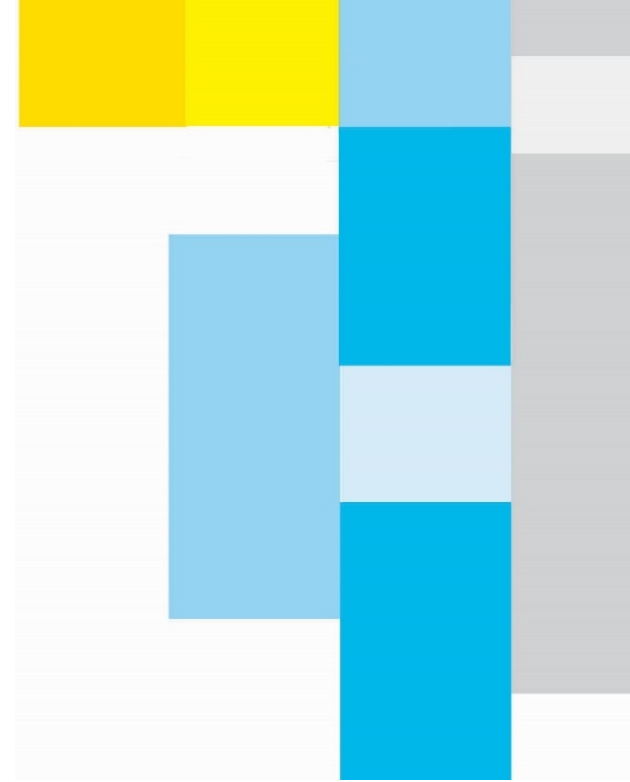


Publiceringsår 2018



# Undervisning i svenska för invandrare



Kvalitetsgranskning 2018

Diarienummer: 400–2016:6995

Foto: Johnérs bildbyrå

# Innehållsförteckning

<b>Förord .....</b>	<b>4</b>
<b>Sammanfattning.....</b>	<b>5</b>
Centrala resultat.....	5
Utvecklingsområden .....	6
<b>Inledning .....</b>	<b>8</b>
Forskning, tidigare granskningar och erfarenheter .....	8
Vad har vi granskat och varför? .....	11
Granskningens genomförande.....	12
Begyppsförklaring.....	13
<b>Kvalitetsgranskningens iakttagelser .....</b>	<b>15</b>
Undervisningens arbetssätt, arbetsformer och innehåll.....	15
Vuxenpedagogiska perspektiv på undervisningen .....	19
Jämställdhetsperspektivet i undervisningen .....	20
<b>Skolinspektionens bedömningar .....</b>	<b>23</b>
<b>Avslutande diskussion .....</b>	<b>26</b>
Tidigare upptäckta problemområden bekräftas i granskningen .....	26
Vilka framgångsfaktorer ser vi? .....	28
En rad utmaningar och utvecklingsområden för sfi .....	30
<b>Referenser.....</b>	<b>32</b>
 <b>Bilagor</b>	
1. Granskningens urval, metoder och centrala kvalitetskriterier	
2. Sfi-undervisningens rättsliga ramar	
3. Granskade kommuner och verksamheter	
4. Referensgrupp	

## Förord

Skolinspektionen har i uppdrag att granska kvaliteten i sådan utbildning och pedagogisk verksamhet som står under myndighetens tillsyn. Granskningen innebär en detaljerad och systematisk undersökning av verksamhetens kvalitet inom ett avgränsat område i förhållande till nationella mål och riktlinjer samt vad som framgår i forskning. Utgångspunkten är alla barns och elevers lika rätt till en god utbildning i en trygg miljö.

Huvudsyftet med Skolinspektionens kvalitetsgranskningar är de ska att bidra till utveckling. Detta genom att göra det tydligt vad som behöver förbättras för att i högre grad nå målen för verksamheten inom det aktuella granskningsområdet, men även genom att beskriva väl fungerande inslag och att visa på framgångsfaktorer.

Skolinspektionens iakttagelser, analyser och bedömningar redovisas dels i form av enskilda beslut till de granskade verksamheterna och huvudmännen, dels i denna övergripande och sammanfattande rapport. Genom beskrivningar av viktiga kvalitetsaspekter inom granskningsområdet avser rapporten att ge ett utvecklingsstöd även för utbildningar som inte har granskats.

I denna rapport redovisas resultatet av Skolinspektionens kvalitetsgranskning med inriktning mot hur vuxenutbildningen i svenska för invandrare främjar elevers möjligheter att lära sig och utveckla ett funktionellt andraspråk. Iakttagelserna och slutsatserna gäller de 12 huvudmän och 15 verksamheter som har granskats och avser därmed inte att ge en nationell bild av förhållandena. Vilka verksamheter som granskats framgår i bilaga 3.

Projektledare för kvalitetsgranskningen har varit Marcus Rönnegard, Skolinspektionen i Umeå.

Helén Ängmo, generaldirektör

Elisabeth Wikén, avdelningschef

## Sammanfattning

Som en följd av ökat flyktingmottagande är betydelsen av kommunal vuxenutbildning i svenska för invandrare (sfi) som en integrerande funktion i dagsläget större än på länge. Språket är viktigt för människors möjligheter att komma in i samhälle och arbetsliv. Många elever inom målgruppen har sin första och ibland enda kontakt med det svenska utbildningsväsendet genom sfi. Det finns dock vissa problem kopplade till utbildningen, exempelvis kring lärarbehörigheten. Samtidigt som antalet elever har ökat kraftigt över tid har tillgången till behöriga och pedagogiskt högskoleutbildade lärare försämrats. Det finns dessutom sedan tidigare iakttagelser om att undervisningen har kvalitetsproblem.

Hur undervisningen genomförs är centralt. Mot den bakgrunden har Skolinspektionen gjort en kvalitetsgranskning,<sup>1</sup> och denna gång fokuserat på undervisningen i svenska för invandrare. En huvudfråga har varit hur den främjar elevers möjligheter att få lära sig och utveckla ett funktionellt andraspråk som grund för kommunikation och aktivt deltagande i vardags- och samhällsliv samt för vidare studier och arbetsliv.<sup>2</sup>

Det är viktigt att sfi är flexibel och kan anpassas till elevers tidigare kunskapsnivå. Annars finns risken att de vuxna elevernas inlärning av svenska språket försenas. Tidigare studier har visat att det kan råda problem kring undervisningens arbetssätt, arbetsformer och innehåll. Denna studie har fokus på undervisningen och bygger därför till stor del på lektionsobservationer. Huvudmannens övergripande arbete har inte studerats särskilt, däremot har rektorer intervjuats. Granskningen har gjorts i 15 kommuner och verksamheter av varierande storlek och med geografisk spridning.

## Centrala resultat

Skolinspektionen ser en varierad bild. Främst syns problem kring individanpassning i undervisningen, vilket är bekymmersamt för de elever som behöver mer utmaningar. När det gäller att knyta an till arbetsliv och fortsatta studier ser vi dock att flera verksamheter använder sig av välfungerande arbetssätt.

### Individanpassningar och utmaningar är inte tillräckliga

En majoritet av de granskade verksamheterna behöver bli bättre på att individanpassa arbetssätt eller arbetsformer inom undervisningen så att de enskilda elevernas behov tillgodoses. Skolinspektionen ser att elevernas individuella studieplaner inte används inom flera av verksamheterna.

Individanpassning handlar om att läraren utgår från den enskilde eleven i undervisningen. Det innebär exempelvis att läraren under lektionerna fortlöpande inhämtar information om var eleverna står, vad eleverna behärskar och behöver utveckla samt att eleverna ges möjligheter till inflytande på innehåll och arbetsformer. Kring dessa aspekter ser Skolinspektionen att flera verksamheter behöver utveckla sin undervisning. Vi ser att elever i de granskade verksamheterna i stort möter samma lektionsupplägg och får samma arbetsuppgifter. Vidare förekommer att elever istället för att gå vidare får repetera samma uppgift. Konsekvenserna av standardiserade upplägg kan bli att elever försenas i sin progression och få svårare att komma ut i samhälls- och arbetsliv.

Andra kritiska områden är att undervisningen inte alltid är tillräckligt utmanande, på för låg nivå eller att elever inte uppfattar innehållet som relevant. Konsekvenser av detta kan bli att elever tappar moti-

<sup>1</sup> I bilaga 3 redovisas de kommuner och verksamheter som ingått i kvalitetsgranskningen.

<sup>2</sup> Fokus i granskningen har legat på C- och D-kursen inom studievägarna 2 och 3.

vationen och att studiegången förlängs eller att elever väljer att hoppa av sin utbildning. Skolinspektionen har dock sett ett par exempel på undervisning där det omvända råder, där eleverna möter framgångsrika arbetsmetoder och ett innehåll som uppmuntrar och engagerar.

Granskningen visar att vuxenpedagogiska perspektiv inte alltid är tydligt närvarande inom verksamheterna. Elevernas inflytande över undervisningen är ofta begränsad och det är inte heller särskilt vanligt att elevernas upplevelser och egna erfarenheter tas tillvara i undervisningen. Inläringen riskerar därmed bli passiv.

Undervisningens anknytning till elevernas vidare studier och arbetsliv är i stort sett god men den varierar. Vid de flesta verksamheter finns dessa aspekter med som tematiskt arbete i undervisningen eller genom att det mer generellt vävs in i undervisningen. Vid några verksamheter är det dock svårt att se någon koppling till elevers vidare studier och arbetsliv.

### Vad kan förklara resultaten?

Andelen lärare som är behöriga att bedriva undervisning inom svenska för invandrare eller har annan pedagogisk högskoleutbildning är relativt lägre i en majoritet av de verksamheter där Skolinspektionen ser bristande individanpassning jämfört med de verksamheter där vi inte ser brister. Utgångspunkten som finns inom forskning och studier att lärarnas utbildning har betydelse styrks därmed i granskningen.

De granskade verksamheterna har olika förutsättningar för den undervisning de bedriver. Skolinspektionen ser bland annat, som framgår ovan, att utbildningsnivån bland sfi-lärarna varierar men också att rektorns pedagogiska ledarskap samt insikt kring andraspråksinläring i vuxen ålder skiftar. Detta påverkar den utbildning eleverna erbjuds och den undervisning de möter. Vissa elever deltar i en undervisning som fungerar bättre vad gäller individanpassning, engagerande och stimulerande innehåll samt relevans. Andra elever deltar i en undervisning som inte fungerar lika väl i dessa avseenden. Det sätt som kommunerna tar ansvar för att följa upp och utveckla undervisningen ser också mycket olika ut.

Undervisning som utgår från ett vuxenpedagogiskt perspektiv ska bedrivas med vuxenpedagogisk metodik. Skolinspektionen ser att vuxenpedagogiska perspektiv inte alltid är närvarande hos utbildningsanordnarna. Det kan påverka omfattningen av vuxenpedagogisk metodik som återfinns inom den undervisning vi granskat.

De utvecklingsområden och utmaningar som Skolinspektionen ser finner vi inom både C- och D-kursen liksom inom både studieväg 2 och 3. Detsamma gäller utbildningar med yrkesinriktning, vilket innebär att samma utvecklingsområden återkommer inom några av yrkesspåren. Skolinspektionen ser dock ingenting som tyder på att de mer yrkesrelaterade språkfärdigheterna inom undervisningen vid yrkesspåren prioriteras på bekostnad av en mer allsidig och grundläggande språkförmåga.

### Utvecklingsområden

Skolinspektionens kvalitetsgranskning visar att inom de flesta av de sfi-verksamheter vi mött bygger undervisningen på olika arbetsätt och arbetsformer där lärarna ser till att det finns variation och balans mellan lärarledda genomgångar och elevaktiviteter.

I 11 av de 15 verksamheter som ingått i granskningen har dock Skolinspektionen identifierat områden där verksamheterna behöver utveckla arbetet för att höja kvaliteten på undervisningen. För några av dem gäller detta dels undervisningens arbetsätt och arbetsformer, dels undervisningens innehåll.

De områden som vi ser att det finns störst behov av att utveckla sfi-undervisningen är främst följande.

- **Elevers behov och mål behöver tillgodoses i högre utsträckning inom undervisningen**  
För en övervägande del av verksamheterna har Skolinspektionen bedömt att undervisningens arbetsätt eller arbetsformer behöver individanpassas för att tillgodose de enskilda elevernas förutsättningar. De grupper vi mött är väldigt heterogena och det finns en mångfald av behov och utbildningsmål bland eleverna. Trots vikten av att alla lärare är medvetna om och beaktar dessa förhållanden så ser vi i de aktuella verksamheterna att eleverna i stort möter samma typ av undervisning och att det inte finns något utvecklat tankesätt kring hur undervisningen kan individanpassas. Oavsett mångfalden bland eleverna så sker sfi-undervisningen i flera verksamheter utifrån ett upplägg som inte utgår från enskilda elevers förutsättningar. Kunskaper om varje elevs förutsättningar möjliggör för läraren att se till att eleverna erbjuds uppgifter som är utmanande utifrån deras förutsättningar.
- **I vissa fall behöver undervisningen knyta an till vidare studier och arbetsliv**  
För några verksamheter har Skolinspektionen bedömt att undervisningen i större utsträckning behöver knyta an till aspekter som rör elevernas vidare studier och arbetsliv eller att de delar av undervisningen som rör dessa aspekter behöver stärkas. Samtidigt som det är viktigt att yrkesrelaterade språkfärdigheter i undervisningen inte prioriteras på bekostnad av en allsidig och gedigen grundläggande språkförmåga, så behöver eleverna ges möjlighet att möta en undervisning som kan förenkla deras möjligheter till fortsatta studier eller yrkesliv. Detta är aspekter som är sammankopplade med ett vuxenperspektiv, inte minst eftersom att det i förlängningen handlar om individers etablering på arbetsmarknaden.

## Inledning

Den kommunala vuxenutbildningen i svenska för invandrare ska ge vuxna invandrare med annat modersmål grundläggande kunskaper i svenska språket. Det handlar om att eleverna ska få lära sig och utveckla ett funktionellt<sup>3</sup> andraspråk så att de får med sig språkliga redskap för kommunikation och aktivt deltagande i vardags-, samhälls- och arbetsliv.<sup>4</sup>

Svenska för invandrare är sedan juli 2016 en del av kommunal vuxenutbildning.<sup>5</sup> Kunskapsläget visar på en rad utmaningar och utvecklingsområden kring utbildningen. Samtidigt som antalet elever har ökat kraftigt över tid<sup>6</sup> så har tillgången till behöriga och pedagogiskt högskoleutbildade lärare försämrats.<sup>7</sup>

Sedan slutet av 1990-talet har antalet elever i sfi ökat och uppgick år 2016 till drygt 150 000. Det är en ökning med 8,5 procent jämfört med år 2015.<sup>8</sup> Till följd av ökat flyktingmottagande är sfi en utbildning vars betydelse för integrationen i dagsläget är större än på länge. Behovet av språkundervisning har ökat och sfi är en utbildning som växer. Skolinspektionen har därför gjort bedömningen att undervisningen i svenska för invandrare behöver granskas.

## Forskning, tidigare granskningar och erfarenheter

### Forskning och studier

Didaktisk forskning kring hur vuxna tillägnar sig svenska som andraspråk är begränsad.<sup>9</sup> Ett problemområde som identifierats inom tidigare forskning och studier rör i vilken utsträckning undervisningens *arbetsätt* och *arbetsformer* främjar elevernas allsidiga språkutveckling. Att anpassa arbetsätt och arbetsformer efter sfi-elevernas behov, förutsättningar och mål har uppmärksamats som ett viktigt utvecklingsområde. Studier visar exempelvis att undervisningen ibland är ensidigt utformad och saknar varierande arbetsätt, att eleverna inte ges möjligheter till inflytande på innehåll och arbetsformer samt att den ibland inte präglas av vuxenpedagogiska arbetsätt.<sup>10</sup> Lärarna själva uppger att individanpassningen av undervisningen är en av de största utmaningarna.<sup>11</sup> Hur lärare didaktiskt kan stödja och

<sup>3</sup> Begreppet inbegriper vad utbildningen ska leda till enligt EU:s nyckelkompetenser för livslångt lärande, det vill säga en kombination av kunskaper, färdigheter och förhållningssätt som en individ kan behöva för att kunna nyttja sin fulla potential och aktivt delta i vardags-, samhälls- och arbetsliv. Förordning (SKOLFS 2012:101, reviderad 2017) om läroplan för vuxenutbildningen 2012 (Lvux 2012), 1. Kunskaper och kompetens

<sup>4</sup> Förordning (SKOLFS 2017:91) om kursplan för utbildning i svenska för invandrare

<sup>5</sup> Lagändringar inom vuxenutbildningen trädde i kraft den 1 januari 2016 och ska tillämpas fr.o.m. den 1 juli 2016 (SFS 2015:482). Lagändringarna berör utbildning i svenska för invandrare och kommunal vuxenutbildning, studie- och yrkesvägledning samt individuella studieplaner. Skolverket (2016a) *Redovisning av uppdrag (Dnr U2015/2596/s) att föreslå hur kursplanen för utbildning i svenska för invandrare (sfi) kan förändras så att studievägarna i sfi målgruppsanpassas och blir mer sammanhållna. Uppdraget omfattade även att Skolverket skulle se över behovet av andra förändringar i kursplanen för sfi*, Lag om ändring i skollagen (SFS 2015:482), Proposition 2014/15:85 *Ökad individanpassning – en effektivare sfi och vuxenutbildning*. Bestämmelserna om kommunal vuxenutbildning finns i 20 kap. skollagen.

<sup>6</sup> Skolverket (2016b) *PM - Elever och studieresultat i utbildning i svenska för invandrare 2015*

<sup>7</sup> Skolverket (2017) *Pedagogisk personal i skola och vuxenutbildning läsåret 2016/17*

<sup>8</sup> Statistik om kommunal vuxenutbildning i sfi på Skolverkets hemsida <[www.skolverket.se/statistik-och-utvardering/statistik-i-tabeller/utbildning-i-svenska-for-invandrare](http://www.skolverket.se/statistik-och-utvardering/statistik-i-tabeller/utbildning-i-svenska-for-invandrare)>. Hämtat 2018-02-26.

<sup>9</sup> Lindberg, I. och Sandwall, K. (2012). Samhälls- och undervisningsperspektiv på svenska som andraspråk för vuxna invandrare. I: Hyltenstam, K. m.fl. (red.) *Flerspråkighet – en forskningsöversikt*. Stockholm: Vetenskapsrådets rapportserie 5:2012.

<sup>10</sup> Skolinspektionen (2010a). *Svenskundervisning för invandrare (sfi) – en granskning av hur utbildningen formas efter deltagarnas förutsättningar och mål*. Kvalitetsgranskning. Rapport 2010:7, Skolinspektionen (2010b). *Ändamålsenlighet och resultat i svenskundervisningen för invandrare*. Kvalitetsgranskning. Rapport 2011:6, SOU 2013:20 *Kommunal vuxenutbildning på grundläggande nivå – en översyn för ökad individanpassning och effektivitet*. Stockholm: Fritzes.

<sup>11</sup> Skolinspektionen (2011). *Riktad tillsyn inom området svenskundervisning för invandrare (sfi)*. Riktad tillsyn. Rapport, Skolverket (2013). *Attityder till vuxenutbildningen 2012. Elevernas och lärarnas attityder till vuxenutbildningen*. Rapport 389.



stimulera elever i deras språkutveckling är ett område som därför är angeläget att granska. Problematiken förstärks också av att elevgrupperna inom svenska för invandrare ofta är stora och dessutom har hög omsättning till följd av flexibla starter och flexibilitet i förhållande till arbete eller andra studier etc.

Ett annat problemområde rör *innehållet* i undervisningen. Att innehållet är anpassat till vuxenstuderande och har anknytning till vardagsituationer samt att elevernas modersmål används som en resurs i undervisningen har visat sig vara framgångsrika didaktiska strategier.<sup>12</sup> Användningen av läroböcker inom andraspråksundervisning kan i vissa fall vara problematisk. Språkbruket i de flesta befintliga läromedel tenderar att vara neutralt och tillrättalagt snarare än autentiskt och naturligt. Ofta behöver läraren komplettera med annat material som innehåller autentiskt språk som utgångspunkt för reflektion och dialog i klassrummet.<sup>13</sup> Läromedel och undervisningsmaterial kan även vara begränsade till innehåll, istället för varierat. Många gånger saknas kompetens hos lärarna att kritiskt förhålla sig till läromedel, texter och andra informationskällor som ingår i undervisningen.<sup>14</sup> Studier visar på ett ökat behov för eleverna att möta autentiskt material.<sup>15</sup>

På senare tid har det gjorts flera satsningar för att inrikta svenska för invandrare mot arbetslivet och snabbare egenförsörjning via så kallade branschriktningar, ”yrkesspår” eller ”yrkes-sfi”.<sup>16</sup> Studier visar att det förekommer att yrkesrelaterade språkfärdigheter ibland prioriteras på bekostnad av grundläggande allsidig språkförmåga.<sup>17</sup>

Fortsatt är också andelen *behöriga lärare* inom svenska för invandrare låg: år 2017 låg den på 36 procent.<sup>18</sup> Om vi därvid tittar på måttet andelen *lärare med pedagogisk högskoleexamen* så kan vi se att den andelen har sjunkit och är den lägsta på över tio år. Andelen lärare med pedagogisk högskoleexamen är lägst i utbildningar som upphandlats av kommunerna jämfört med kommunernas egna utbildningar: 65 procent jämfört med 73 procent. Eftersom lärarnas kompetens är avgörande för undervisningens kvalitet<sup>19</sup> är risken stor att det förekommer brister i densamma. En undervisning av undermålig kvalitet kan försvåra invandrades möjligheter att utveckla ett funktionellt språk och således deras möjligheter till etablering och ett aktivt deltagande i vardags- och samhällsliv samt vidare studier och arbetsliv.

Vetenskapsrådet konstaterar i en forskningsöversikt om flerspråkighet att resultatutvecklingen inom svenska för invandrare inte går i positiv riktning, trots en rad organisatoriska förändringar.<sup>20</sup> I den

<sup>12</sup> Lindberg, I. och Sandwall, K. (2012)

<sup>13</sup> Lindberg, I. och Sandwall, K. (2012)

<sup>14</sup> Carlson, M. och Jacobsson, B. (kommande) ”Arbetslinjen” och ”demokratisk bildning” – två (o)förenliga storheter inom samtida sfi-utbildning?

<sup>15</sup> Sandwall, K. (2013a). *Att hantera praktiken: om sfi-studerandes möjligheter till interaktion och lärande på praktikplatser*. Göteborgs universitet. Institutionen för svenska språket, Sandwall, K. (2013b). *Sfi i praktiken – om språklärande på praktikplatser*. I: Hyltestam, K. och Lindberg, I. (red.) *Svenska som andraspråk. Forskning, undervisning och samhälle*.

<sup>16</sup> Skolverket (2006). *Utvärdering av 2003 års kursplan för svenska för invandrare (sfi)*. Dnr 75–2005:835, Lindberg, I. och Sandwall, K. (2007). *Nobody’s darling? Swedish for adult immigrants: A critical perspective*. *Prospect* 22:3, s. 79–95, Statskontoret (2009). *Sfi – resultat, genomförande och lärarkompetens. En utvärdering av svenska för invandrare*. Rapport 2009:2, Sandwall, K. (2010). *I Learn More at School: A Critical Perspective on Work-place-Related Second Language Learning In and Out of School*. *TESOL Quarterly* 44: 3, s. 542–574.

<sup>17</sup> Skolverket (2006), Skolverket (2013), Lindberg, I. och Sandwall, K. (2012)

<sup>18</sup> Skolverket (2017). Se även Skolverket (2015). *Behöriga förskollärare och lärare i skola och vuxenutbildning läsåret 2014/15*. Dnr 2015:00459 samt Skolverket (2016b). Skolverkets statistik visar på en stor brist på behöriga lärare; 73 procent av de lärare som undervisade i svenska för invandrare läsåret 2015/2016 hade en pedagogisk högskoleexamen, men endast 39 procent hade legitimation för att undervisa i svenska för invandrare. För att vara behörig lärare i svenska för invandrare krävs, utöver lärarexamen, 30 högskolepoäng i svenska som andraspråk. Statistik om personal i utbildning i svenska för invandrare läsåret 2016/17 på Skolverkets hemsida <[www.skolverket.se/statistik-och-utvardering/statistik-i-tabeller/utbildning-i-svenska-for-invandrare/personal](http://www.skolverket.se/statistik-och-utvardering/statistik-i-tabeller/utbildning-i-svenska-for-invandrare/personal)>. Hämtat 2018-02-26.

<sup>19</sup> Skolverket (2016b), se även Håkansson, J. och Sundberg, D. (2012). *Utmärkt undervisning. Framgångsfaktorer i svensk och internationell belysning*. Stockholm: Natur och kultur, s. 161 samt Hattie, J. (2012). *Synligt lärande för lärare*. Stockholm: Natur och kultur, s. 42 ff.

<sup>20</sup> Hyltestam, K. m.fl. (2012). *Flerspråkighet – en forskningsöversikt*. Stockholm: Vetenskapsrådets rapportserie 5:2012.

svenska och nordiska kontexten är vuxnas andraspråksundervisning relativt sparsamt utforskad.<sup>21</sup> Trots detta finns det ett antal studier som problematiserar och lyfter angelägna utvecklingsområden inom svenska för invandrare samt ger exempel på framgångsrika arbetsätt.

Till skillnad från när barn lär sig sitt förstaspråk så finns det en mängd faktorer som påverkar andraspråksinläring i vuxen ålder – faktorer som i jämförelse inte återfinns i samma utsträckning i samband med att barn tillägnar sig sitt förstaspråk. Exempelvis sker förstaspråksinläring hos barn parallellt med den allmänna kognitiva utvecklingen. För en vuxen person som påbörjar sin andraspråksinläring i ett mer eller mindre sent skede i livet råder inte detta samspel. Om eleven dessutom levt som flykting påverkas andraspråksinläringen av de upplevelser som eleven varit med om – minnen som kan ha negativ påverkan på elevens fokus på sina studier. Vidare har mötet med en ny kultur i vuxen ålder en stor inverkan. Till detta ska läggas att den enskilde elevens utbildningsbakgrund, de drivkrafter eleven har för sin utbildning samt elevens motivation har betydelse. Även könsroller liksom maktrelationer mellan könen och inom elevgrupper spelar roll för de olika förutsättningar elever ges för sin andraspråksinläring.<sup>22</sup>

Tidigare utbildningserfarenhet har stor, till och med avgörande betydelse för andraspråksinläringen.<sup>23</sup> En viss utbildningserfarenhet kan underlätta omställningen att som vuxen börja leva i ett nytt land och även underlätta för språkstudier, i synnerhet om man tidigare studerat språk.<sup>24</sup> Variationen ifråga om hur väl och hur snabbt vuxna tillägnar sig ett andraspråk är betydande.<sup>25</sup> Inom svenska för invandrare finns det dem som har väldigt kort eller ingen utbildningsbakgrund till de som har omfattande studiebakgrund. Både inlärningshastighet och slutlig färdighetsnivå varierar dramatiskt.<sup>26</sup> Skolverket och Statskontoret konstaterar dock att brister i anpassning och individualisering kan medföra studieavbrott hos personer som sannolikt skulle kunna klara kraven för C- och D-kurserna.<sup>27</sup>

## Skolinspektionens tidigare granskningar

Inom den regelbundna tillsynen granskar Skolinspektionen aspekter av vuxenutbildningen inklusive svenska för invandrare som har att göra med lärarnas kompetens, rektorsfunktionen och huvudmannens ansvarstagande. I samband med tillsynen kontrollerar Skolinspektionen att lärarna är behöriga för den undervisning de bedriver, att personalen ges möjlighet till kompetensutveckling samt att huvudmannen ser till att rektorn har pedagogisk insikt genom utbildning och erfarenhet. Dessa aspekter ser vi således som viktiga faktorer med betydelse för utbildningen.

Skolinspektionen har tidigare genomfört totalt tre tematiska granskningar rörande svenska för invandrare: 2010 gjordes två kvalitetsgranskningar och 2011 gjordes en riktad tillsyn.<sup>28</sup>

De brister och utvecklingsområden som Skolinspektionen sett inom ramen för tidigare tillsyn och kvalitetsgranskning rör bland annat de förutsättningar huvudmännen ger för utbildningen och hur de utvecklar densamma. Några riskområden har då framkommit. Skolinspektionen har sett att huvudmännen behöver se till att sfi-undervisningen förbättras då den ofta är ensidigt utformad trots att den vän-

<sup>21</sup> Lindberg, I. och Sandwall, K. (2012), sid. 368

<sup>22</sup> Lindberg, I. och Sandwall, K. (2012), sid. 368–380

<sup>23</sup> Skolverket (2011). *Skolverkets lägesbedömning 2011. Del 1. Beskrivande data*. Rapport 363

<sup>24</sup> Skolverket (1997). *Vem älskar sfi? Utvärdering av svenskundervisningen för invandrare – en utbildning mellan två stolar*. Rapport 131, Lindberg, I. (2004) *Andraspråksresan*. Stockholm: Folkuniversitetet, Lindberg, I. (2004). *Samtal och interaktion – ett andraspråksperspektiv*. I: Hyltestam, K. och Lindberg I. (red.) *Svenska som andraspråk i forskning, undervisning och samhälle*. Lund: Studentlitteratur.

<sup>25</sup> Lindberg, I. och Sandwall, K. (2012), s. 369

<sup>26</sup> Skolverket (2016c). *Grundläggande litteracitet. Att undervisa vuxna med svenska som andraspråk*, Lindberg, I. och Sandwall, K. (2012)

<sup>27</sup> Skolverket (2003). *"Som att öppna en dörr". Diskussion om alfabetisering – förutsättningar och utvecklingsmöjligheter samt lägesbeskrivning av alfabetisering i åtta kommuner*. Intern rapport. Dnr 01–2001:3630. Stockholm: Skolverket, Statskontoret (2009)

<sup>28</sup> Skolinspektionen (2010a; 2010b och 2011)

der sig till människor med olika bakgrund och förutsättningar. Vidare får eleverna mest skriftliga övningar och få tillfällen att bearbeta texter med hjälp av att lyssna via bild eller film. Trots att eleverna befinner sig på olika nivåer är det inte ovanligt att de har samma läroböcker och att arbetsuppgifter inte är anpassade efter vuxna. Det har även visat sig att undervisningen följer en av lärarna i förväg planerad struktur med liten hänsyn till elevernas förutsättningar, behov och mål. Det finns heller inte alltid språkdidaktisk kompetens hos lärarna och modern teknik används vanligen inte.

## Vad har vi granskat och varför?

Kommunen är huvudman för svenska för invandrare inom ramen för den kommunala vuxenutbildningen.<sup>29</sup> Svenska för invandrare kan anordnas av kommunen i egen regi eller av extern utbildningsanordnare via entreprenadavtal exempelvis olika privata aktörer, studieförbund eller folkhögskolor.<sup>30</sup> Förutom själva undervisningen kan en extern anordnare under särskilda villkor inneha även rektorsansvaret för utbildningen. Detta förutsätter dock att anordnaren erhållit tillstånd att sätta betyg, anordna provning samt utfärda betyg och intyg.<sup>31</sup> Om så inte är fallet måste kommunen ha kvar rektorsansvaret.

År 2002 fick utbildningen i sin nuvarande organisation med tre studievägar och fyra kurser: studievägarna 1, 2 och 3 samt kurserna A, B, C och D. Studieväg 1 riktar sig till elever som har kort eller ingen utbildningsbakgrund medan studieväg 3 riktar sig till elever som har mer omfattande studiebakgrund. Sedan augusti 2017 består studieväg 1 av kurserna A–D, studieväg 2 av kurserna B–D och studieväg 3 av kurserna C–D.<sup>32</sup>

Inom C-kursen kan eleverna utgöra helt olika grupper beroende på vilken studieväg det handlar om. C-elever inom studieväg 2 läser en fortsättningskurs, inom studieväg 3 är de nybörjare. Varje kurs har dock samma kunskapskrav oberoende vilken studieväg den ingår i. Det som skiljer de båda studievägarna är istället undervisningens utformning och upplägg med beroende på hur pass mycket studievana eleven har. Kunskapskraven för varje kurs är formulerade utifrån fem aspekter: *hörförståelse, läsförståelse, muntlig interaktion, muntlig produktion* och *skriftlig färdighet*. Kraven ska inte bedömas fristående från varandra utan läraren måste göra en helhetsbedömning av elevens språkliga förmåga och utgå från vad eleven faktiskt klarar av språkligt. Den språkliga korrektheten ska relateras till den innehållsliga och språkliga komplexiteten.<sup>33</sup>

Figur: Granskningens fokus

**Svenska för invandrare**

	Studieväg		
Kurs	1	2	3
A	X		
B	X	X	
C	X	X	X
D	X	X	X

<sup>29</sup> 2 kap. 2 § skollagen, 20 kap. skollagen.

<sup>30</sup> 23 kap. 1 och 2 §§ skollagen. Om kommuner samverkar inom sfi i kommunalförbund avgör förbundsordningen ansvaret och då kan det vara så att kommunalförbundet är huvudmannen.

<sup>31</sup> 24 kap. 11-14 §§ skollagen och 1 kap. 4 § förordningen om vuxenutbildning (2011:1108)

<sup>32</sup> Förordningen (SKOLFS 2009:2) om kursplan för kommunal vuxenutbildning i svenska för invandrare, fr.o.m. 2018-01-01 SKOLFS 2017:19

<sup>33</sup> SKOLFS 2012:101, reviderad 2017

Mot bakgrund av forskningsläget och Skolinspektionens tidigare erfarenheter har Skolinspektionen valt att genomföra en undervisningsnära kvalitetsgranskning med fokus på kvaliteten i undervisningen inom C- och D-kurserna enligt ovanstående figur. Det innebär att granskningen berört både studieväg 2 och 3, men inte studieväg 1.

Anledningen till att Skolinspektionen valt att prioritera C- och D-kurserna är att tidigare didaktiska studier om svenska för invandrare framförallt fokuserat på kortutbildade eller på deltagare utan formell utbildning<sup>34</sup> samt att Skolinspektionen tidigare främst granskat A- och B-kurser.

Kvalitetsgranskningens syfte har varit att granska hur den kommunala vuxenutbildningen i svenska för invandrare främjar elevers möjligheter att lära sig och utveckla ett funktionellt andraspråk som grund för kommunikation och aktivt deltagande i vardags- och samhällsliv samt för vidare studier och arbetsliv. Granskningen har också varit inriktad på att söka tänkbara förklaringar till att sfi-undervisningen i olika utsträckning främjar elevernas allsidiga språkförmåga. Kvalitetsgranskningen utgår från följande frågeställningar:

- I vilken utsträckning främjar undervisningens arbetssätt och arbetsformer elevernas språkutveckling i enlighet med deras behov, förutsättningar och mål?
- I vilken utsträckning stimulerar undervisningens innehåll elevernas möjligheter att utveckla en allsidig språkförmåga som är relevant för elevens vardags-, samhälls- och arbetsliv och vidare studier?
- Vilka tänkbara förklaringar finns till att undervisningen i olika utsträckning främjar elevens allsidiga språkförmåga?

## Granskningens genomförande

### Urval och metoder

Skolinspektionen har granskat 15 sfi-verksamheter. 12 kommuner står som huvudmän för de granskade verksamheterna. Fokus har legat på undervisningen.<sup>35</sup>

Skolinspektionen har genomfört lektionsobservationer inom C- och D-kurserna, totalt 42 observationer à 2–4 lektioner per verksamhet under ett par dagars besök. Vidare har Skolinspektionen genomfört intervjuer med elever, undervisande lärare samt ansvariga rektorer. Skolinspektionen har även granskat dokumentation från verksamheterna i samband med att besök vid verksamheterna genomfördes. Genomgående har granskningen inkluderat ett jämställdhetsperspektiv på hur svenska för invandrare aktivt och medvetet främjar elevernas lika rätt och möjligheter oberoende av könstillhörighet. Vi har därvid också noterat huruvida lektionerna präglas av ett jämställdhetsperspektiv.<sup>36</sup>

I så gott som samtliga verksamheter vittnar eleverna om att de lektioner vi besökt representerar en lektion så "som den brukar se ut" både till utformning och innehåll.

Var och en av de berörda huvudmännen har efter avslutat besök fått ett beslut där Skolinspektionens bedömningar framgått. Skolinspektionen har därmed fattat totalt 15 verksamhetsbeslut inom ramen för kvalitetsgranskningen.

<sup>34</sup> Lundgren, B. m.fl. (2017). *15 års forskning om sfi – en överblick. Förstudie inför ett Ifous FoU-program*. Ifous rapportserie 2017:3, Stockholm: Ifous, sid. 27

<sup>35</sup> Se bilaga 1 för en beskrivning av de centrala kvalitetskriterier Skolinspektionen undersökt.

<sup>36</sup> Se bilaga 1 för en mer utförlig beskrivning av urval och metoder.

## Våra granskningsobjekt

De kommuner och sfi-verksamheter som ingått i granskningen är av olika typer och har olika förutsättningar. Den största kommunen Linköping har drygt 155 000 invånare, medan den minsta kommunen Härryda har knappt 40 000 invånare. Nio verksamheter drivs i kommunal regi, sex drivs av externa anordnare genom entreprenadavtal. Fem av utbildningarna har så kallad yrkesinriktning, även kallat ”yrkesspår”.

Utfallet kring lärarnas behörighet och utbildning i vårt urval är ett resultat av slumpen. I drygt hälften av de granskade verksamheterna har samtliga lärare behörighet att undervisa inom svenska för invandrare eller har annan pedagogisk högskoleexamen. Totalt är 66 procent av lärarna vid de besökta verksamheterna behöriga, vilket är högre jämfört med riket som helhet. Omkring 18 procent av lärarna har annan pedagogisk högskoleutbildning och knappt 16 procent saknar pedagogisk högskoleutbildning helt. Andelen behöriga lärare inom granskningen som bedriver undervisning vid ett yrkesspår är marginellt högre jämfört med de traditionella utbildningarna: 69 procent jämfört med knappt 66 procent.<sup>37</sup>

## Begreppsförklaring

### Allsidig språkförmåga

En allsidig språkförmåga innebär att utövaren av språket besitter kunskaper och förmågor som gör att utövaren kan hantera olika situationer i vardags- och samhällsliv samt inom vidare studier och arbete. I anslutning till svenska för invandrare handlar detta om att elevens språkförmåga ska motsvara elevens behov, förutsättningar och mål. Innehållet i undervisningen måste således vara relevant i förhållande till både kursplanen samt de behov och intressen eleven har.

### Arbetsformer

Arbetsformer handlar om inramning och indelning och kan enligt Skolinspektionens definition grovt delas in i helklassundervisning, grupparbete och individuellt arbete. Arbetsformer innefattar aspekter som hur lärarstödet ser ut i samband med varje undervisningssituation samt hur lärarens och elevernas roller ser ut.

### Arbetsätt

Arbetsätt rör metod, tillvägagångssätt och arbetsuppgifter och handlar om hur sfi-eleverna arbetar i klassrummet och tar till sig av undervisningen. Exempel på arbetsätt kan vara allt från högläsning, associationsövningar och instuderingsfrågor till samarbetsövningar eller moment där eleverna får utforska ett ämnesområde tillsammans eller enskilt.

### Behöriga sfi-lärare

För att vara behörig lärare i svenska för invandrare ska läraren ha något av följande:

- ✓ en ämneslärarexamen, med inriktning mot arbete i grundskolans årskurs 7–9 eller med inriktning mot arbete i gymnasieskolan, om examen omfattar ämnet svenska som andraspråk,
- ✓ en äldre examen än som avses i första satsen och som är avsedd för undervisning i ämnet svenska som andraspråk, eller

---

<sup>37</sup> Omkring 77 procent av de lärare i som Skolinspektionen träffat, det vill säga de som vi observerat och intervjuat i samband med granskningen, är behöriga att bedriva undervisning i svenska för invandrare.

- ✓ en utbildning som ger behörighet att bedriva undervisning som lärare, om personen i fråga kompletterat sin behörighet med ytterligare ämnesstudier om minst 30 högskolepoäng eller motsvarande i ämnet svenska som andraspråk.<sup>38</sup>

### Funktionellt andraspråk

I undervisningen ska eleverna ges förutsättningar att lära sig och utveckla ett funktionellt andraspråk. Begreppet *funktionellt* inbegriper vad utbildningen ska leda till enligt EU:s nyckelkompetenser för livslångt lärande, det vill säga en kombination av kunskaper, färdigheter och förhållningssätt som en individ kan behöva för att kunna nyttja sin fulla potential och aktivt delta i vardags-, samhälls- och arbetsliv.

### Individanpassning av undervisningen

Skolinspektionens definition på en individanpassad sfi-undervisning är att en individuell kartläggning gjorts och att en individuell studieplan<sup>39</sup> utarbetats som påverkar utbildningens innehåll och utformning. Det innebär också att eleverna ges möjligheter till inflytande på arbetsformer och innehåll. Studieplanerna är dock endast ett av flera verktyg som kan bidra till att anpassa undervisningen till elevernas förutsättningar och behov. Olika studieplaner hindrar således inte att läraren väljer ett innehåll med allmän relevans eller med mer generell anknytning, till exempelvis till arbetslivet, istället för uppgifter som är tydligt och specifikt knutna till alla olika yrken som finns bland eleverna. Detta kan motiveras utifrån didaktiska överväganden och att gruppen – och inte individen – är utgångspunkt för planeringen och progressionen i undervisning. Anpassningar utifrån individers specifika behov och förutsättningar görs då av läraren inom ramen för en sådan planering, med grund i den erfarenhet och kompetens läraren har. Individanpassning handlar med andra ord också om att läraren arbetar formativt, det vill säga att läraren till exempel under lektionerna fortlöpande inhämtar information om var eleverna står, vad de behärskar och behöver utveckla.

### Innehåll i undervisningen

Undervisningens innehåll syftar på det som undervisningen handlar om, det vill säga vilka sakområden och teman som eleverna möter. Innehållet i undervisningen måste ge eleverna möjlighet att utvecklas inom kursplanens fem aspekter vars delar tillsammans utgör grunden för en allsidig språkförmåga: hörförståelse, läsförståelse, muntlig interaktion, muntlig produktion och skriftlig färdighet. Eleverna behöver med andra ord möta ett innehåll i undervisningen som ger dem möjlighet att öva på dessa förmågor så att de kan hantera olika situationer i vardags- och samhällsliv samt inom vidare studier och arbete.

### Vuxenpedagogisk metodik och vuxenpedagogiska perspektiv

En vuxenpedagogisk metodik handlar om att undervisning av vuxna elever bedrivs på ett sätt som tar hänsyn till att eleverna är just vuxna individer. Utgångspunkten är att utbildningsanordnare och lärare utgår från ett vuxenpedagogiskt perspektiv som innebär ett synsätt att vuxna är mer mogna och självständiga än barn. Vuxna elever bör således ha mer inflytande över undervisningen. Antagandet är att ju äldre eleverna är desto mer har de hunnit uppleva, vilket är ett faktum som ska tas tillvara i undervisningen. Det betyder att eleverna får ut mer av undervisningen när de använder sina erfarenheter än vid passiv inläring. Vuxenpedagogisk metodik syftar också till att utbildningen ska ge en kompetens som kan användas i nuet och livet direkt av den vuxne.<sup>40</sup>

<sup>38</sup> 2 kap. 31 a § förordning (2011:326) om behörighet och legitimation för lärare och förskollärare

<sup>39</sup> Upprättandet av individuella studieplaner är ett krav som anges i 20 kap. 8 § skollagen (2010:800) med ytterligare bestämmelser i 2 kap. 16 § förordning (2011:1108) om vuxenutbildning samt i förordning (SKOLFS 2012:101) om läroplan för vuxenutbildningen, 2.4 Rektorns ansvar. En individuell studieplan ska innehålla uppgifter om den enskilde elevens utbildningsmål och planerad omfattning av studierna.

<sup>40</sup> Se exempelvis Lindell, M. och Swedenborg, S. (2009). *Vuxenpedagogiskt förhållningssätt - ur ett lärarperspektiv*. Examensarbete inom lärutbildningen. Göteborg: Institutionen för sociologi, Göteborgs universitet, jfr Larsson, S., Fransson, A. och Alexandersson, C. (1990). *Vuxenpedagogisk vardag. Om undervisning i komvux*. Göteborg: Institutionen för pedagogik, Göteborgs Universitet.

## Kvalitetsgranskningens iakttagelser

För en majoritet av de sfi-verksamheter som ingått i kvalitetsgranskningen har Skolinspektionen identifierat ett eller flera områden där verksamheterna behöver utveckla arbetet för att höja kvaliteten på undervisningen. För några av dessa verksamheter gäller detta för både undervisningens arbetssätt och arbetsformer samt undervisningens innehåll. I detta avsnitt presenteras de resultat som Skolinspektionen bedömer är särskilt viktiga att lyfta fram. Här redovisas också goda exempel från de verksamheter som Skolinspektionen bedömer arbetar på ett väl fungerande sätt med de aktuella målområdena.

### Undervisningens arbetssätt, arbetsformer och innehåll

#### Graden av individanpassning är låg i de flesta granskade verksamheter

Skolinspektionen ser att graden av individanpassning kring undervisningens arbetssätt generellt sett är låg. Även om det förekommer i enstaka verksamheter att eleverna utför olika arbetsuppgifter utifrån egen planering, så är det typiska att alla elever arbetar med samma uppgifter på lektionerna. Skolinspektionen ser flera exempel på elever som när de under lektionen blir klara med de utdelade uppgifterna inte får nya utan får repetera samma uppgifter. Vid ett antal besök ser Skolinspektionen elever som blir överksamman när de är klara. Flera elever som Skolinspektionen mött uppger också att undervisningen inte är tillräckligt varierad. Lärarna utgår inte heller från elevernas individuella studieplaner när de planerar och genomför undervisning, vilket framgår av intervjuer med elever och lärare.

Det finns lärare som uppger att det är svårt att ge eleverna utforskande och utmanande arbetsuppgifter, där de exempelvis får i uppgift att på egen hand söka fakta om ett visst ämne. Lärarna menar att detta bland annat beror på att eleverna är vana att få all information av sina lärare i hemlandet. Lärarna menar också att det är svårt att hinna med att individanpassa arbetsuppgifterna. Det finns ingen tid avsatt för att arbeta med de individuella studieplanerna eller för att genomföra mentorssamtal med eleverna. Lärarna uppger att det inte heller finns några direktiv inom verksamheten som talar om för lärarna hur de ska arbeta med de individuella studieplanerna.

I en majoritet av de granskade sfi-verksamheterna bedriver lärarna en undervisning där eleverna som grupp möter flera och varierande arbetssätt och arbetsformer. Granskningen visar dock att vid de flesta verksamheter så utgår inte undervisningen från enskilda elevers förutsättningar. Skolinspektionen har talat med flera elever som efterfrågar andra former för inläring. I ett exempel, som rör undervisningen inom C-kursen studieväg 3, arbetar eleverna mycket med att skriva, lyssna och tala på lektionerna. Eleverna förklarar att lärarna och eleverna förstår varandra bra i klassrummet eftersom de blir vana att lyssna på varandra. Eleverna menar dock att det skulle gagna utvecklingen av deras språkförmåga ifall de gavs fler möjligheter att prata svenska ute i samhället. Vid en annan utbildning uttrycker någon elev, som läser på D-kursen, att nivån på undervisningen är varierande och att den inte alltid överensstämmer med de kunskapsnivåer och ambitioner som eleven har. Eleven menar att undervisningen skulle bli bättre om läraren planerar undervisningen på annat sätt så att den passar enskilda elever.

Ett annat exempel inom C-kursen studieväg 2 vittnar om elever som tycker att lärprocessen går för sakta och att läraren i undervisningen hindrar eleverna att på egen hand ta reda på betydelsen av ord och begrepp. Någon elev förklarar att de alltid arbetar med stenciler som läraren delar ut vid varje lektion. Vidare uppmanar läraren eleverna att inte ta mobilerna till hjälp för att slå upp ord som de inte förstår eller att eleverna ska prata med varandra. Anledningen till detta är lärarens farhåga att eleverna inte sitter inne med "rätt" svar eller att de missförstår varandra, vilket skulle kunna påverka elevernas inläring negativt. Eleverna menar dock att det är enformigt att arbeta så hela tiden. Någon

elev önskar också att läraren borde använda någon dag i vecka för att följa upp hur eleverna ligger till i sin utveckling.

## Lärarnas tid för kartläggning och planering påverkar anpassningsarbetet

Sfi-lärarna själva ger i samband med granskningen olika förklaringar till att undervisningen inte individanpassas. En lärare, som undervisar vid C-kursen i studieväg 3, bekräftar att alla elever i gruppen får samma arbetsuppgifter. Läraren menar att det blir för rörigt om eleverna får olika uppgifter eftersom elever börjar och slutar vid utbildningen hela tiden. En annan vanlig förklaring är tidsbrist. Några lärare, som ansvarar för olika kurser inom samma verksamhet, berättar att de genomför utvecklingsamtal med eleverna var femte vecka men att det egentligen skulle behövas varje vecka. De anser att just individanpassningen av undervisningen är den stora utmaningen och menar att avsaknaden av tid för kartläggning av enskilda elever och för planering är den största orsaken till att det inte görs.

Vid några verksamheter ser Skolinspektionen ineffektiva parallella kartläggningsprocesser. Kartläggningen av elever sker då vid en separat enhet inom den kommunala organisationen för att sedan överlämnas till de lärare som ska ansvara för undervisningen av berörda elever. Inte sällan upplever lärare att det råder brister i överlämningen av kartläggningsunderlaget, antingen genom att det underlag som lärarna får till sig är undermåligt eller att lärarna inte får något underlag över huvudetaget. Detta leder till att lärarna själva gör kompletterande kartläggningar på eget bevåg som tar tid i anspråk.

Vidare ser vi att lärarna i varierande grad upplever sig få möjlighet att samverka med andra lärare och diskutera pedagogisk metodik i den utsträckning som krävs för att de ska kunna utveckla undervisningen i syfte att eleverna ska nå utbildningsmålen. Även om sfi-lärarna vid någon verksamhet uppger att de har lite tid för planering så har vi inom granskningen sett att de flesta lärare enligt egen utsago ges mer eller mindre möjlighet att planera undervisningen enskilt och tillsammans med arbetslaget. Det råder således en variation mellan verksamheter huruvida lärare upplever att de har tillräckligt med tid till planering.

## Gruppindelningar styr undervisningen framför individuella behov

Flera lärare i granskningen anser också att elevernas individuella behov "försvinner" i undervisningen och att lärarna inte kan ta hänsyn till behoven som en följd av hur eleverna grupperas.

Granskningen visar på flera exempel där gruppindelningar styr undervisningen snarare än att den anpassas utifrån individuella behov och förutsättningar hos eleverna. I ett exempel har verksamheten i en kommun organiserats i tre nivåer som de kallar basgrupper. Syftet med indelningen är att förbättra lärarnas förutsättningar att bedriva en individanpassad undervisning. Basgrupperna sätts i detta fall samman med elever från olika kurser och studievägar, där eleverna bedöms vara på liknande kunskapsnivå. Indelningen i basgrupperna sker för att läraren i så stor utsträckning som möjligt ska kunna möta eleverna utifrån deras behov och målsättningar. I samband med granskningen bedömer dock skolans ledning att organiseringen inte har fått avsedd effekt. Trots organiseringen i basgrupper får eleverna sällan individanpassade arbetsuppgifter, något som även bekräftas av Skolinspektionens sammantagna bedömning av verksamheten. Undervisningen planeras och genomförs i stor utsträckning utifrån gruppen som helhet, trots att eleverna i gruppen rent faktiskt har olika behov för sin språkutveckling samt mål för sin utbildning. Detta exempel visar trots allt en strävan om att hitta framgångsrika vägar till en individanpassad undervisning men visar också att det finns utrymme för förbättringar. Elevgrupperna inom sfi-undervisning är heterogena med individer som har olika bakgrund, förutsättningar och mål för sin utbildning, varför undervisningen måste ta sin utgångspunkt i elevernas individuella behov.



## Eleverna ges ett aktivt lärarstöd där läraren är närvarande och tillgänglig

I de allra flesta verksamheter utformas lektionen så att flera arbetsformer förekommer. Oavsett arbetsform ser Skolinspektionen att eleverna i majoriteten av verksamheterna ges ett aktivt lärarstöd genom att lektionerna är strukturerade och att läraren är närvarande och tillgänglig för elever som behöver hjälp eller har frågor. Vanligt är att läraren går runt bland eleverna då de arbetar i grupp eller enskilt, fångar upp frågor och vägleder eleverna i samband med övningar och arbetsuppgifter.

Den vanligaste arbetsformen som Skolinspektionen ser är att sfi-undervisningen bedrivs i helklass. Eleverna sitter då vanligtvis vid sina bänkar i rader i ett klassrum medan läraren befinner sig längst fram vid tavlan och katedern. Arbetsformen innebär också att samtliga elever inom gruppen deltar i samma moment i undervisningen och tar del av samma innehåll. I minst lika många verksamheter förekommer mer eller mindre enskilt arbete bland eleverna i klassrummet. Vi ser även att grupparbeten eller parvis arbete förekommer i stor utsträckning. Vid omkring hälften av lektionsobservationerna utformas undervisningen på detta sätt. Det är också vanligt att eleverna ges möjlighet att diskutera parvis eller i mindre grupper.

Skolinspektionen ser också exempel där lärarstödet kan utvecklas. I ett exempel får läraren svårt att ha överblick över om alla elever tar del av undervisningen eller inte. Läraren följer inte heller upp ordentligt och kontrollerar om alla elever hänger med. Flera elever har svårt att höra vad andra elever säger och de synpunkter som elever tar upp i samband med diskussioner inte plockas upp av läraren – vid flera tillfällen missar läraren att fånga upp och spinna vidare på elevernas inlägg. Även om läraren ställer frågan till klassen om de kan gå vidare i momentet samt frågar om alla förstått, så är det tveksamt om läraren verkligen får svar eftersom det är uppenbart att alla elever inte hör vad läraren säger. Vid några tillfällen hör inte heller läraren vad eleverna längst bak svarar.

## Brister gällande utmaningar och sammanhang för eleverna

Även om eleverna vid flera av utbildningarna möter ett innehåll de kan relatera så visar granskningen också på flera exempel där undervisningens innehåll inte är utmanande utifrån den nivå eleverna befinner sig på.

Vi ser exempelvis undervisning inom både C- och D-kursen vid studieväg 3 där eleverna genom väldigt enkla formulär ombeds fylla i vardagsbegrepp och fraser. Eleverna får förvisso genom sådan övningar möjlighet att träna på glosor som har koppling till en kontext knuten till vardagslivet, men det går också att diskutera hur pass engagerande och utmanande ur ett kognitivt och språkligt perspektiv en sådan övning är för elever som är förhållandevis studievana och som kommit en bra bit på väg i sin språkutveckling.

Ibland är det inte klart för eleverna vad undervisningen handlar om och vilket syfte övningarna har. Vi ser också exempel där elever ges begränsade möjligheter att delta i samtal och diskussioner kring relevanta ämnen eller framföra och efterfråga åsikter, tankar och information på ett sätt som kan föra samtalen och diskussionerna framåt.

Granskningen visar på situationer i undervisningen där det är inte tydligt för eleverna om övningarna i fråga syftar till läsförståelse eller muntlig interaktion eller om övningarna går ut på att eleverna ska reflektera kring en fråga mer allmänt. Olika syften kan givetvis kombineras inom ramen för undervisningen. I några undervisningssituationer som Skolinspektionen sett verkar dock tyngdpunkten vara lärarens strävan att eleverna ska följa övningens upplägg utan att avvika från det planerade, vilket leder till att elevernas försök till muntlig interaktion och reflektion hämmas. Detta riskerar innebära att undervisningen inte blir tillräckligt utmanande eller att elever inte upplever innehållet som relevant.

## Stor variation i undervisningens anknytning till elevers vidare studier och arbete

Inom majoriteten av de granskade verksamheterna bedrivs undervisning som har någon form av anknytning till arbetslivet. Inom de utbildningar som bedrivs som yrkesspår är detta ständigt närvarande för eleverna.

Skolinspektionen har sett flera exempel på att eleverna som grupp får möjlighet att möta ett innehåll i undervisningen som går in på olika yrken och branscher som finns och hur det fungerar på arbetsmarknaden i Sverige. Det är också vanligt att eleverna får öva sig att skriva ett CV, ett personligt brev eller öva sig på en anställningsintervju. Vidare kommer det besökare till skolan som inom ramen för undervisningen möter eleverna och berättar om yrken eller branscher där det råder brist på arbetskraft. Det förekommer också att studie- och yrkesvägledaren gör besök i klasserna.

Undervisning med anknytning till elevers vidare studier – det vill säga övningar, moment eller arbetsuppgifter som har samband med aspekter, begrepp eller situationer som rör utbildningsområdet – är ovanligt. Skolinspektionen har endast sett ett fåtal exempel på undervisning som har en tydlig anknytning till vidare studier. Vid något exempel får eleverna i grupp möjlighet att möta innehåll i undervisningen som går in på de olika utbildningsvägar som finns och hur det kan gå till inom exempelvis högskoleutbildningar i Sverige.

Skolinspektionen har även sett andra inslag i undervisningen som mer indirekt kan vara värdefullt för elevers eventuella vidare studier eller arbetsliv. Vid några verksamheter får eleverna inom ramen för undervisningen exempelvis titta på varandras texter och träna på att ge feedback och konstruktiv kritik. Vi har också sett flera lektioner där eleverna får öva på att skriva informella och formella brev.

## De yrkesinriktade delarna kompletterar den reguljära sfi-undervisningen

De yrkesspår som ingått i granskningen har olika inriktningar som är av varierande karaktär: vård- och omsorg, handelsinriktning, service och restaurang, utbildning inom finsnickeri samt taxiförarutbildning.

I de flesta lektionsobservationer som Skolinspektionen genomfört vid yrkesspåren förekommer moment eller teman med koppling till elevernas praktikplatser eller yrkesinriktning. Exempelvis ser vi att undervisningen rör yrkesrelaterade språkfärdigheter, fackuttryck och begrepp. Undervisningen handlar även om sådant som berör yrkeslivet i stort, så som arbetstider, arbetsrättsliga frågor, säkerhetsföreskrifter eller hur det går till att komma in på arbetsmarknaden.

Vi ser generellt att eleverna inom yrkesspåren får öva på att tala, läsa, skriva och lyssna när de väl befinner sig i klassrummet och undervisas av ansvarig sfi-lärare. Undervisningen som sådan har också anknytning till vardags- och samhällsliv eller till vidare studier och arbetsliv i mer allmän mening. Det innebär att undervisningen inte endast präglas av facktermer eller teman som rör yrkesinriktningen. Inom samtliga verksamheter vittnar eleverna om att undervisningen har relevans även utanför utbildningen. Några elever berättar att de får öva på att lyssna på nyheter varje vecka och att de skriver brev till myndigheter och andra samhällsinstanser. Elever vid yrkesspåren förklarar också att de har användning av den svenska de lär sig även utanför skolan, exempelvis när de ska besöka matvaruaffären eller när de besöker primärvården. De yrkesinriktade delarna vid yrkesspåren kompletterar således den reguljära sfi-undervisningen utan att ta över lektionsutrymmet.

Vid någon verksamhet bidrar emellertid elevernas praktik till att begränsa andraspråksinläringen. Vid den aktuella utbildningen befinner sig eleverna på sin praktikplats flera dagar i veckan. Eleverna förklarar att när de är på praktikplatsen pratar de endast om de arbetsuppgifter de har, det aktuella yrket som sådant och att samtalen endast förs med arbetskolegor. Skolinspektionen ser därför att eleverna vid den aktuella verksamheten har begränsade möjligheter att kommunicera muntligt på svenska om sådant som inte har med yrkesinriktningen att göra.

## Vuxenpedagogiska perspektiv på undervisningen

Undervisning som utgår från ett vuxenpedagogiskt perspektiv ska bedrivas genom vuxenpedagogisk metodik. Det handlar om att ta hänsyn till att eleverna är mogna individer som i jämförelse med barn är mer självständiga och ska ges mer självbestämmande och inflytande över undervisningen. Elevernas upplevelser ska tas tillvara i undervisningen. Vuxenpedagogisk metodik har utgångspunkten att utbildningen ger en kompetens som kan användas i nuet och livet direkt av den vuxne. Det innebär att de vuxna eleverna får ut mer av undervisningen när de får använda sina erfarenheter jämfört med mer passiv inläring. Skolinspektionen har sett att "vuxenpedagogiken" annammas i väldigt olika grad inom de utbildningar vi granskat.

### Det finns risk att inläringen blir passiv

Gemensamt för den sfi-undervisning Skolinspektionen sett i samband med granskningen är att den allt som oftast utgörs av klassrumsundervisning där eleverna främst undervisas i helklass med inslag av grupparbete alternativt mer eller mindre individuellt arbete. Ett av de mest förekommande arbetssätten är att läraren står framme vid tavlan och har genomgång med hela klassen. Detta är mycket vanligt exempelvis då lektionen startar och läraren introducerar eleverna i lektionens innehåll. Inte sällan sker då en så kallad "pratruna" där läraren värmer upp elevgruppen genom att ställa frågor om vardags-händelser, uppmuntra att eleverna själva tar ordet och invänta eventuella sena ankomster. Ofta använder lärarna detta arbetssätt även då lektionen väl startat. När eleverna möter denna typ av undervisning handlar det ofta om att läraren berättar och förklarar, förevisar praktiska moment, läser högt för eleverna eller visar film, bilder eller ger instruktioner. Det är vanligt att lärarna skriver på tavlan eller använder olika typer av audiovisuellt material så som filmer eller övningar från webben inför helklass. Ofta skriver och antecknar eleverna i anslutning till undervisningen. Främst handlar den sfi-undervisning som Skolinspektionen sett om aspekter som berör vardags- och samhällsliv. Teman är vanligt förekommande. Även om kursböcker förekommer så ser vi att läromedlen oftast består av stenciler som lärarna delar ut under lektionens gång. Eleverna tar ofta mobiler eller surfplattor till hjälp i undervisningen exempelvis genom att använda elektroniska appar för översättning.

Elevernas inflytande över undervisningen är i de flesta verksamheter begränsad. Det är inte heller särskilt vanligt att elevernas upplevelser och egna erfarenheter tas tillvara i undervisningen. Skolinspektionen ser en risk att inläringen ofta blir passiv, det vill säga att det råder ett asymmetriskt förhållande där en stor del av talutrymmet upptas av läraren medan eleverna i lite utsträckning ges utrymme att muntligt pröva sig fram och formulera sig klart.

### Undervisningen behöver ge eleverna möjlighet att våga ta risker och utforska

Skolinspektionen har sett ett par exempel på aktiv undervisning som är engagerande och stimulerande för de vuxna eleverna. Ett sådant gott exempel rör undervisning inom D-kursen. I det aktuella exemplet arbetar läraren och eleverna tillsammans i helklass med praktiska och estetiska arbetssätt i undervisningen. Eleverna möter även rörelse som en del i inläringen. Formen är till stora delar storgruppsövningar där eleverna sitter i ring och där läraren befinner sig mitt bland eleverna. Vi ser här att läraren hela tiden arbetar för att skapa ett tillåtande klimat. Detta bidrar till att eleverna vågar ta risker och göra försök. Undervisningen berör personliga ämnen som eleverna själva tar upp men också associations- och samarbetsövningar där eleverna ges möjlighet att skapa en berättelse tillsammans. Eleverna får hela tiden möjlighet att argumentera för sin sak och ifrågasätta. Läraren fördelar ordet, bemöter elevernas åsikter med intresse och respekt och uppmuntrar samtidigt eleverna att göra det samma. Läraren ger också positiv respons på elevernas inspel. Undervisningen bygger på att läraren ger eleverna talutrymme och uppmuntrar dem att delta i samtal i grupper eller inför hela klassen. Ovanstående gäller främst D-kursen, men både skolledning och lärarlag i den aktuella verksamheten

ser att detta är framgångsrikt. Därför har en förstelärare fått uppdraget att implementera detta arbetssätt i hela verksamheten.

I några enstaka verksamheter har Skolinspektionen även sett att eleverna möter ett innehåll som mer direkt anknyter till livet utanför klassrummet exempelvis genom studiebesök till samhällsinstitutioner eller utflykter i närområdet för inläring i en mer autentisk miljö. I dessa situationer ges eleverna möjlighet att träna praktisk kommunikation i ett konkret sammanhang som innebär möjligheter för eleverna att observera och iakttä, diskutera med varandra och göra jämförelser i olika sammanhang.

## Vuxenpedagogiska perspektiv präglar sällan utvecklingsarbetet

När Skolinspektionen frågat lärarna och rektorerna inom granskningen vad de ser för tänkbara förklaringar till att undervisningen i olika omfattning bidrar till att främja de vuxna elevernas allsidiga språkförmåga har vi fått varierande svar. Det är inte ovanligt att lärarna och rektorerna lyfter fram olika områden. Några förklaringsmodeller återkommer dock oftare än andra och i vissa fall har lärarna och rektorerna en gemensam bild.

Endast i några verksamheter framhåller lärare och rektorer att de arbetsmetoder för inläring som lärarna använder i samband med sfi-undervisningen är viktiga. I de exempel där det förekommer kännetecknas verksamheterna också av en samsyn om vilka arbetssätt och arbetsformer som främjar elevernas språkutveckling. Ett annat kännetecken är samsynen om vilket innehåll i undervisningen som ger eleverna möjligheter att utveckla en allsidig språkförmåga som är relevant för eleverna i vardags- och arbetsliv.

I så gott som samtliga verksamheter får lärarna kompetensutveckling. Vanligt är att lärarna ges möjlighet att delta i konferenser som handlar om svenska för invandrare eller utbildning för nyanlända generellt. Det kan också handla om olika typer av studiebesök hos andra utbildningsanordnare, kurser eller fortlöpande interna utbildningsinsatser. Skolinspektionen ser dock få verksamheter där lärarna genomgår kompetensutveckling där vuxenpedagogiska perspektiv på undervisning står i fokus. De fåtal exempel vi ser handlar om alfabetisering för vuxna och unga vuxna, grundläggande litteracitet för vuxna och om att undervisa vuxna i läs- och skrivfärdighet. I en av de granskade verksamheterna har lärarna, under en utbildningsdag, fått fördjupa sig i vuxendidaktik utifrån forskares teorier om vuxenpedagogik/andragogik<sup>41</sup>.

I så gott som samtliga verksamheter bedriver rektorerna ett kvalitetsarbete, det vill säga planerar, följer upp och utvärderar verksamheten och involverar lärarna i detta arbete. Vuxenpedagogiska perspektiv på undervisningen präglar dock inte verksamheternas kvalitetsarbete i någon större utsträckning. I vart fall är detta inte dokumenterat. I de verksamheter vuxenperspektivet förekommer så handlar det om att rektorerna konstaterar ett "nuläge" eller anger framtida ambitionsnivåer. Det handlar om att kvalitetsarbetet kortfattat berör vikten av elevernas eget ansvarstagande eller beskriver ambitioner att undervisningen behöver vara "flexibel" med tanke på målgruppen i mer generella ordalag. I de fall där undervisningen inte ingår i kvalitetsarbetet så följer rektorerna snarare upp och dokumenterar sådant som mer rör det som går att mäta i siffror så som elevantal, antal satta betyg och genomströmning.

## Jämställdhetsperspektivet i undervisningen

Vid majoriteten av sfi-verksamheterna präglas arbetssätt och arbetsformer av ett jämställdhetsperspektiv. Skolinspektionen ser att eleverna arbetar med samma arbetsuppgifter oavsett könstillhörighet, gruppindelningar är för det mesta könsmixade och lärarna ger generellt lika uppmärksamhet till elever oavsett könstillhörighet. Det råder dock variation bland lärare hur pass medvetna de är om

---

<sup>41</sup> Ordet andragogik betyder undervisning av vuxna, pedagogik betyder fostran av barn.

dessa förhållanden. Huruvida sfi-undervisningens innehåll präglas av ett jämställdhetsperspektiv varierar, men vid några verksamheter finns ett väl utvecklat tankesätt bland lärarna kring detta.

### Jämställdhetsperspektiv finns i arbetssätt och arbetsformer

Vid de allra flesta lektionsobservationer vi genomfört ser läraren till att det inte råder könsbaserade skillnader i talutrymme bland eleverna. Det innebär att elever uppmanas att ta lika mycket plats i undervisningen, att läraren försöker jämna ut eventuella skillnader och att läraren verkar för att eleverna ska bemöta varandras åsikter med intresse, allvar och respekt oavsett könstillhörighet.

Vid ungefär lika många lektionsobservationer ser Skolinspektionen att elever sitter blandade i klassrummet i samband med undervisningen, det vill säga det råder ingen tydlig uppdelning mellan könen i "kvinno-" och "mansgrupperingar" i klassrummet. I samtliga lektionstillfällen genomförs också moment och arbetsuppgifter oberoende av könstillhörighet. Det innebär att eleverna uppmanas att prova på olika arbetssätt och arbetsformer oavsett könstillhörighet samt att eleverna uppmanas av läraren att arbeta tillsammans med varandra i grupp- eller pararbeten.

Skolinspektionen ser heller inga verksamheter där lärarna är helt omedvetna om jämställdhetsaspekterna när det gäller arbetssätt och arbetsformer. Alla elever som intervjuats menar också att lärarna uppmanar elever att ta lika mycket plats i undervisningen oavsett könstillhörighet och att lärarna ser till att gruppindelningar är blandade. Vi ser dels att det handlar om lärare som i varierande grad själva har med sig detta i bakhuvudet när de genomför undervisningen, dels om lärare som är betydligt mer medvetna om dessa aspekter till följd av att verksamheten arbetar aktivt med frågor som rör jämställdhet. Vid en verksamhet finns exempelvis klassråd där lärare och elever diskuterar den lika-behandlingsplan som gäller utifrån ett jämställdhetsperspektiv. Det förekommer också att eleverna får se film som behandlar könstillhörighet och könsroller och sedan diskutera tillsammans. Någon lärare menar att jämställdhetsperspektivet ska genomsyra allt och att de arbetar med likabehandlingsveckor där jämställdhetsperspektivet ingår.

### Jämställdhetsperspektiv finns i undervisningens innehåll

I några lektionsobservationer som Skolinspektionen genomfört förekommer moment i undervisningen som ger eleverna möjlighet att reflektera över könsroller och hur könstillhörighet kan påverka vardags- och samhällsliv samt val av studier och yrkesliv. Det innebär att lärare och elever diskuterar könstillhörighet och könsroller samt hur det kan påverka människors liv i olika situationer. Det kan också innebära att läromedel eller undervisningsmaterial berör ämnen som handlar om könsroller och vilken påverkan detta har för människor i samhället.

Skolinspektionen ser inga verksamheter där lärarna är helt omedvetna om jämställdhetsaspekterna när det gäller innehållet i undervisningen. De flesta elever som intervjuats menar också att lärarna ser till att frågor som rör kvinnors och mäns rättigheter liksom könsroller lyfts fram och blir en del av undervisningen. Några elever på C-kursen studieväg 3 berättar att det ofta uppkommer diskussioner om jämställdhetsaspekter i klassrummet med automatik. Elever för då fram åsikter i en fråga varpå läraren fångar upp och kommer med inlägg och spinner vidare så att diskussionen fortsätter. Sådana situationer kan exempelvis uppstå då eleverna läser en text som handlar om jämställdhet.

På samma sätt som vad gäller undervisningens arbetssätt och arbetsformer ser vi olika grader av medvetenhet bland lärarna. Dels ser vi lärare som i olika utsträckning har med detta i åtanke när de genomför undervisningen. Vi ser också verksamheter som arbetar mer aktivt med frågor som rör jämställdhet. Detta medför att lärarna är betydligt mer medvetna om dessa aspekter, vilken i sin tur leder till att lärarna även tar med detta i planeringen av undervisningen. Vid en verksamhet går lärarna exempelvis igenom likabehandlingsplanen en gång i månaden tillsammans och för regelbundna diskussioner med eleverna där de kopplar in kunskapskraven för svenska för invandrare och pekar på det som

har anknytning till jämställdhet. Lärarna vid den aktuella verksamheten väver även in jämställdhetsaspekter i de teman som eleverna arbetar med. Exempelvis låter lärarna eleverna arbeta med case som tar upp frågor som rör människors möjligheter i Sverige utifrån könstillhörighet, homosexualitet, olika typer av familjekonstellationer samt problematiserar kring förhållandet mellan kvinnor och män inom familjelivet.

## Skolinspektionens bedömningar

Var och en av de berörda huvudmännen har efter avslutat besök fått ett beslut där Skolinspektionens bedömningar framgått. Skolinspektionen har därmed fattat totalt 15 verksamhetsbeslut inom ramen för kvalitetsgranskningen. I 11 av dessa verksamhetsbeslut har Skolinspektionen fastslagit att den berörda verksamheten har utvecklingsområden. I de flesta verksamheter som vi granskat ser vi således att delar av undervisningen behöver utvecklas. I några fall ser vi dock väl fungerande verksamheter.

Utvecklingsområdena skär över både C- och D-kursen och återfinns inom både studieväg 2 och 3. Det samma gäller utbildningar med yrkesinriktning – samma utvecklingsområden återfinns inom några av yrkesspårerna. Skolinspektionen ser dock ingenting som tyder på att de mer yrkesrelaterade språkfärdigheterna inom undervisningen vid yrkesspårerna prioriteras på bekostnad av en mer allsidig och grundläggande språkförmåga.

### Undervisningens arbetssätt och arbetsformer behöver utvecklas

I en majoritet av de verksamhetsbeslut som Skolinspektionen fattat har vi bedömt att undervisningens arbetssätt eller arbetsformer behöver individanpassas för att tillgodose de enskilda elevernas behov och utbildningsmål.

De två teoretiska begreppen arbetssätt respektive arbetsformer är i praktiken svåra att särskilja. Det betyder att när Skolinspektionen bedömt att sfi-undervisningen i högre grad behöver individanpassas har vi för de flesta verksamheter ansett att det rör både arbetssätt och arbetsformer. Det handlar ofta också om att elevernas individuella studieplaner inte är kända eller används av lärarna tillsammans med eleverna. Vid någon verksamhet utarbetas inga individuella studieplaner överhuvudtaget.

De grupper vi mött är väldigt heterogena och det finns en mångfald av förutsättningar och utbildningsmål bland eleverna. Trots att det är viktigt att alla lärare är medvetna om och beaktar dessa förhållanden ser vi att eleverna i stort möter samma typ av undervisning och att det inte finns något utvecklat tankesätt kring hur undervisningen kan individanpassas. Om de individuella studieplanerna dessutom inte används eller saknas kan det få till följd att lärarna inte lyckas samverka med eleven i den utsträckning som är nödvändig för att lärarna ska kunna beakta elevens studiegång ur olika perspektiv.

I majoriteten av de granskade verksamheterna bedriver lärarna undervisningen i renodlade grupper utifrån studieväg och kurs. Det betyder att elever som har kortare studiebakgrund läser tillsammans och att elever som är mer vana att studera läser tillsammans. Det innebär att alla elever möter studiekamrater med liknande förutsättningar. I dessa situationer består elevgrupperna av elever som nått ungefär lika långt i sin andraspråksinläring. I några granskade verksamheter bedriver lärarna undervisningen i mer eller mindre blandade grupper där elever med olika studievägar och kurser möts. Det betyder att elever med mindre studievana läser tillsammans med elever som är vana att studera och att elever som befinner sig på helt olika nivåer i sin språkutveckling möts i en och samma undervisningssituation. Oavsett om kursen är en nybörjarkurs eller fortsättningskurs är kunskapskraven desamma. Lärarens uppgift blir då att utforma kursen utifrån varje enskild elevs studievana, utbildningsbakgrund och kunskaper i svenska. Blandade studievägar och kurser i samma undervisningsgrupp kan bli en utmaning för läraren. Granskningen har gett oss flera exempel på att lärarna med blandade grupper inte lyckas individanpassa arbetssätt och arbetsformer.

Oavsett mångfalden bland eleverna så sker undervisningen i flera sfi-verksamheter utifrån ett upplägg som inte utgår från enskilda elevs förutsättningar. En risk med detta är att elevs progression kan försenas eller försämrats.

## I några fall behöver undervisningens anknytning till vidare studier och arbetsliv stärkas

I den övervägande delen av de granskade verksamheterna är undervisningens anknytning till aspekter som rör elevernas vidare studier och arbetsliv god. I några av de verksamhetsbeslut Skolinspektionen fattat har vi dock bedömt att undervisningen i större utsträckning behöver knyta an till dessa aspekter eller att de delar av undervisningen som rör dessa aspekter behöver stärkas. Eftersom undervisningen i svenska för invandrare ska stimulera elevernas möjligheter att utveckla en allsidig språkförmåga som är relevant i vardags- och samhällsliv samt för vidare studier och arbete<sup>42</sup> är det innehåll som eleverna möter i undervisningen av stor betydelse. Innehållet bör således inte begränsas. Detta är perspektiv som är väldigt sammankopplade med andraspråksinläring i vuxen ålder, inte minst eftersom att det i förlängningen handlar om individens etablering på arbetsmarknaden.

Som en del i vuxenutbildningen ska svenska för invandrare samverka med andra utbildningsvägar som yrkeshögskola, folkhögskola, högskola och universitet. Om sfi-undervisningens anknytning till vidare studier uteblir kan det medföra att elever som har behov av detta går miste om viktig kännedom kring vilka möjligheter som finns till vidare utbildning. På ett mer djupgående plan kan det också medföra att eleverna inte får möjlighet att utveckla sin självkännedom och förmåga att planera för vidare studier som ett led i att ta ställning till fortsatt studie- och yrkesinriktning.

I de aktuella verksamheterna ser vi således att lärarna kan utveckla denna del av undervisningen, exempelvis genom att arbeta tematiskt eller genom att mer generellt väva in delar som rör vidare studier och arbetsliv i undervisningen. I detta arbete kan lärarna låta de elever som har som mål att studera vidare alternativt förvärvsarbeta eller driva företag möta ett innehåll i undervisningen som tar fasta på sådana aspekter. Lärarna kan också ge eleverna som grupp fler möjligheter att möta ett innehåll som anknyter till vidare studier och arbetsliv. Detta skulle betyda att elevernas språkförmåga främjas ytterligare och i förlängningen att elevernas möjligheter till fortsatta studier ökar samt att deras etablering på arbetsmarknaden förenklas.

## I ett par fall behöver eleverna ges möjlighet att kommunicera muntligt i högre utsträckning

I en övervägande del av de granskade verksamheterna ges eleverna goda möjlighet att öva sin kommunikativa förmåga enligt de fem aspekterna som kursplanen i svenska för invandrare anger. I ett par verksamhetsbeslut har Skolinspektionen dock bedömt att detta område i undervisningen behöver stärkas. Det handlar om att eleverna i högre utsträckning behöver ges möjlighet att öva sin förmåga att föra samtal i olika situationer.

Vid någon utbildning befinner sig eleverna på praktik flera dagar i veckan. Granskningen visar att eleverna då ofta har begränsade möjligheter att kommunicera muntligt på sina praktikplatser. Därför behöver lärarna se till att eleverna möter en undervisning under lektionstid som ger dem möjlighet att öva på tal i olika sammanhang och för olika syften och därmed utveckla sin språkliga förmåga.

Skolinspektionen har också i något fall bedömt att undervisningen i sig behöver ge eleverna större utrymme att utveckla sin förmåga att kommunicera muntligt. Undervisningen utgörs till stor del av ett asymmetriskt förhållande där en stor del av talutrymmet under lektionen upptas av läraren medan eleverna i lite utsträckning ges utrymme att muntligt pröva sig fram och formulera sig klart.

Dagens alltmer komplexa samhälls- och arbetsliv gör att det i de flesta yrken och även för vidare studier ställs stora krav på högst varierande muntliga och skriftliga språkfärdigheter. Detta gäller både av allmänt social karaktär men också av mer yrkesspecifik karaktär. Därför är det viktigt att eleverna ges

---

<sup>42</sup> SKOLFS 2017:91, Utbildningens syfte samt Utbildningens mål och karaktär



möjlighet att utveckla en allsidig språkförmåga i undervisningen som kan användas för vardags- och samhällsliv samt vidare studier och arbetsliv.

## Avslutande diskussion

Skolinspektionens syfte med kvalitetsgranskningen har varit att bedöma hur vuxenutbildningen i svenska för invandrare främjar elevers möjligheter att få lära sig och utveckla ett funktionellt andraspråk som grund för kommunikation och aktivt deltagande i vardags- och samhällsliv samt för vidare studier och arbetsliv. Till skillnad från de tidigare granskningar av svenska för invandrare som Skolinspektionen genomfört har själva undervisningen stått i fokus i denna gång.

Granskningen handlar om i vilken utsträckning arbetssätt och arbetsformer främjar elevernas språkutveckling samt hur innehållet i undervisningen stimulerar elevernas möjligheter att utveckla en allsidig språkförmåga vid C- och D-kurserna inom studievägarna 2 och 3. Granskningen rör 15 verksamheter. Granskningens urval har speglat en viss variation med olika kommuntyper i norra, mellersta och södra Sverige vilka tillhandahåller mindre, mellanstora och stora sfi-verksamheter. Ambitionen är att ge fördjupade bilder av sfi-undervisning. Det är med andra ord inte möjligt – och inte heller vår avsikt – att generalisera och dra slutsatser om hela sfi-utbildningen i landet.

I inledningen av denna rapport diskuterar vi de aspekter som forskning och studier lyfter fram, som kan påverka den undervisning eleverna möter inom svenska för invandrare. Vi har även belyst strukturella faktorer som i olika omfattning kan påverka undervisningen: lärarnas kompetens, rektorns pedagogiska ledarskap och huvudmannens ansvarstagande. Skolinspektionens syfte med granskningen har således även varit förklarande. Vi har sett några exempel på sfi-undervisning som är framgångsrika gällande individanpassning och som bygger på engagemang och stimulans. Vi har också sett att undervisningens utformning och innehåll många gånger begränsar elevernas möjligheter.

### Tidigare upptäckta problemområden bekräftas i granskningen

Av tidigare studier framgår att brister i anpassning och individualisering kan medföra studieavbrott hos personer som sannolikt skulle klara kraven för C- eller D-kursen.<sup>43</sup> I forskning och studier lyfts också vikten av att aktiviteterna i klassrummet behöver utgå från elevernas erfarenheter.<sup>44</sup> I vår granskning har vi sett flera riskfaktorer som har samband med detta. Skolinspektionen ser problem i att undervisningen många gånger inte kan sägas vara tillräckligt utmanande eller att elever inte upplever innehållet som relevant. Konsekvenser av detta kan bli att elever tappat motivationen, att studiegången förlängs eller att elever i värsta fall väljer att hoppa av sin utbildning. Utifrån ett individ- och vuxenperspektiv är det även viktigt att diskutera undervisningens innehåll. Vi ser att innehållet inte alltid överensstämmer med de kunskaper eller ambitionsnivåer eleverna har.

Mot bakgrund i utbildningens uttalade individfokus – där vuxna elevers intressen, förutsättningar och mål ska stå i centrum – är det viktigt att undervisningen präglas av arbetssätt och innehåll som motiverar. När elever inte erbjuds rätt avvägda former för inläring eller att läroprocessen går för sakt är detta tecken på att undervisningen inte lever upp till intentionerna. Att eleverna möter samma lektionsupplägg behöver i sig inte vara negativt eller ett tecken på bristande individanpassning. Istället kan det vara en medveten strategi hos läraren att ge eleverna möjlighet att utifrån sina olika språkliga förmågor träna på att samtala med varandra och uppleva att man är en grupp. Elever inom samma grupp kan dessutom befinna sig på olika nivåer när det gäller läsa, skriva, tala och förstå. De kan också komma från vitt skilda kulturella bakgrunder trots att de har en liknande studiebakgrund. Det är också viktigt att komma ihåg att graden av individanpassning kan behöva variera beroende på om eleverna är på nybörjarnivå eller är mer erfarna. Om läraren däremot har insikt i varje elevs förutsättningar så möjliggör det för läraren att se till att eleverna kan arbeta i olika takt med uppgifter och att de erbjuds

<sup>43</sup> Skolverket (2003), Statskontoret (2009)

<sup>44</sup> Se exempelvis Lindberg, I. och Sandwall, K. (2012)

uppgifter som är utmanande utifrån deras förutsättningar. Skolinspektionen ser brister i detta särskilt tydligt när elever, som nått längre i sin språkutveckling jämfört med andra elever, blir klara med sina arbetsuppgifter och som får repetera uppgiften eller sitta och vänta tills resten av klassen är klar.

Vi ser en relativt stor andel behöriga lärare inom de granskade verksamheterna jämfört med riket som helhet. Trots detta ser vi bristande individanpassning i de flesta granskade verksamheter. I en majoritet av dessa verksamheter är andelen lärare som är behöriga att bedriva undervisning inom svenska för invandrare eller har annan pedagogisk högskoleutbildning relativt lägre jämfört med de verksamheter där vi inte ser brister i individanpassningen. Utgångspunkten att lärarnas utbildning har betydelse styrks därmed i granskningen. Vi ser dessutom att de lärare som undervisar vid de verksamheter som har brister i individanpassningen generellt sett har undervisat färre antal år jämfört med de verksamheter där vi inte ser dessa brister. Erfarenhet hos lärarna har därmed också betydelse.

### Otillräckliga förutsättningar påverkar lärarnas möjligheter

Skolinspektionens granskning visar att sfi-lärare ofta upplever att de har otillräckliga förutsättningar att arbeta med elevernas individuella studieplaner och för att ha individuella utvecklande samtal med eleverna – något som är ytterst nödvändigt för lärarnas möjligheter att planera undervisningen. Flera lärare upplever också att de inte ges tid för arbete med studieplanerna, för att ha fördjupade samtal med eleverna eller att de får några instruktioner från huvudman och rektor för hur de ska arbeta med studieplaner och individuell kartläggning som ett led i individanpassningen.

En förutsättning för att kunna öka graden av individanpassning inom sfi-undervisningen är att kommunerna ser till att eleverna har en individuell studieplan som innehåller uppgifter om den enskildes utbildningsmål och som utarbetas i samverkan med den enskilde eleven.<sup>45</sup> Det är viktigt att alla lärare inom svenska för invandrare känner till elevernas behov, förutsättningar och individuella utbildningsmål så att de kan möta den mångfald som finns bland eleverna när de planerar och genomför undervisningen. Det är också viktigt att samtliga elever känner till och tar del av sin individuella studieplan så att lärarna i samverkan med eleven kan beakta elevens studiegång ur olika perspektiv. En väl genomtänkt individuell studieplan ger eleven själv en tydlig bild av sina planerade studier. Därmed kan planen bidra till en undervisning som utgår från elevens mål med utbildningen.

Forskning framhåller vikten av att eleverna får möjlighet att utforska språket, formulera och testa hypoteser om språket samt reflektera över sin egen språkanvändning i aktiviteter som eleverna upplever som relevanta. Lärarna behöver se till att undervisningen innehåller moment som utgår från ett samhällsorienterat innehåll som eleverna upplever som angeläget, via samarbeten och utforskande arbetssätt.<sup>46</sup> Klassrumsaktiviteterna påverkas dock av faktorer som Skolinspektionen sett och som ligger utanför den enskilde lärarens kontroll. En sådan faktor är gruppstorleken. När det är många elever i klassrummet minskar lärarens möjlighet att kontrollera att alla elever följer med i undervisningen, vilket i sin tur kan medföra att elever inte tar till sig av undervisningen. Dessa förhållanden stärks i en redan komplex situation där läraren och eleverna har olika modersmål med allt vad det innebär, då det gäller att göra sig förstådd gentemot den man talar med. Elevgruppens storlek har en naturlig inverkan på elevernas talutrymme. Detta är en inverkan som lärarna inte alltid tar höjd för. Granskningen visar att eleverna många gånger inte tillåts initiera eller bidra till diskussioner i klassrummet vilket medför att läraren är den som dominerar interaktionen. I värsta fall kan detta leda till att elevernas språkinlärande begränsas såväl kvantitativt som kvalitativt.

Svenska för invandrare är uppbyggd enligt kurser och studievägar – nivågrupperingar som ska se till att elever möter rätt svårighetsgrad utifrån sina individuella förutsättningar. I praktiken är det dock inte ovanligt att elever med skilda studiebakgrund och kunskapsnivåer möts i samma klassrum. Vi ser också

<sup>45</sup> 20 kap. 8 § skollagen samt 2 kap. 16 § förordningen (2011:1108) om kommunal vuxenutbildning

<sup>46</sup> Lindberg, I. och Sandwall, K. (2012), sid. 431

att aspekter som gruppindelningar och teman styr hur sfi-undervisningen läggs upp. Detta ställer stora krav på hur läraren planerar och genomför lektionerna. Om gruppindelningar och teman inte sker på basis av elevers tidigare studiebakgrund eller kunskapsnivå riskerar undervisningen ske på en för hög nivå för elever som inte kommit lika långt i sin språkutveckling. Det kan även medföra att undervisningen sker på en för låg nivå för elever som kommit längre.

### Praktik ger möjligheter men kan också innebära risker

Sammantaget visar forskning att den effektivaste inlärningen och de bästa resultaten går att uppnå genom att eleverna erbjuds både undervisning och många varierande möjligheter till social interaktion på andraspråket. Forskningen visar dock att praktik- och arbetsplatser kan ha svårt att erbjuda detta. Även om vi har få granskningsobjekt att hänvisa till så visar denna granskning på liknande resultat. I de fall som eleverna har väldigt omfattande praktik så riskerar mer yrkesrelaterade språkfärdigheter ta mer plats i elevens utbildning på bekostnad av en mer allsidig och gedigen språkförmåga inom ramen för sfi-undervisningen. När aktuella elever i vår granskning befinner sig på praktikplatsen pratar de endast om de arbetsuppgifter de har, det aktuella yrket som sådant och samtalet förs endast med arbetskollegor. Om arbetsplatsen innebär enkla och okvalificerade arbetsuppgifter finns en risk att dessa arbeten inte leder till ökade möjligheter till språkanvändning och rika tillfällen att utveckla andraspråket.

En välfungerande praktikplats som ligger i linje med den enskilde elevens intressen och mål kan bidra till goda framtidsutsikter. För att eleven inte ska hämmas i sin språkutveckling måste dock utbildningsanordnaren se till att ensidigt yrkesrelaterad språkfärdighet inte tar över till nackdel för en mer allsidig språkfärdighet.

### Negativa följder om huvudmannen inte prioriterar undervisningsfrågor

Kommunerna är huvudmän för vuxenutbildningen i svenska för invandrare. Hur och i vilken omfattning huvudmännen följer upp och utvärderar svenska för invandrare påverkas av den syn på och de mål för utbildningen som är aktuell i den enskilda kommunen.

I de flesta granskade verksamheter ser Skolinspektionen utvecklingsbehov kring undervisningen. I en majoritet av de verksamheter som har sådana utvecklingsbehov begär huvudmannen heller inte in rapportering kring aspekter som berör själva undervisningen från ansvarig rektor. Det kan ge signaler om att undervisningsfrågor inte är det som prioriteras högst inom kommunens vuxenutbildning. Detta kan i sin tur få negativa konsekvenser på sikt eftersom att resurstilldelning och insatser från huvudmannen riskerar att endast hamna på organisatorisk nivå medan riktade utvecklingsinsatser mot undervisningsnära frågor får en mer undanskymd roll.

### Vilka framgångsfaktorer ser vi?

I denna granskning har Skolinspektionen mött sfi-verksamheter som har välfungerande undervisning. Vi har också mött verksamheter som i vissa delar har välfungerande undervisning men som även har utvecklingsområden. Den undervisning vi sett bygger inom de flesta verksamheter på olika arbetssätt och arbetsformer där lärarna ser till att det finns variation och balans mellan lärarledda genomgångar och elevaktiviteter. Även om vi sett några exempel där lärarstödet kan utvecklas så är lärarnas stöd till eleverna under lektionerna i de flesta verksamheter välfungerande, vilket innebär att läraren är närvarande och tillgänglig för elever som behöver hjälp eller har frågor. Vid majoriteten av verksamheterna får eleverna möjlighet att öva samtliga fem aspekter av kommunikation som kunskapskraven bygger på: hörförståelse, läsförståelse, muntlig interaktion, muntlig produktion och skriftlig färdighet. Vid de flesta av verksamheterna präglas också arbetssätt och arbetsformer av ett jämställdhetsperspektiv. Inom några verksamheter finns dessutom ett utvecklat tankesätt bland lärarna kring hur eleverna ska

få möjlighet att reflektera över och diskutera jämställdhetsfrågor. Samtliga verksamheter i vår granskning har därmed goda möjligheter att utveckla sin undervisning ytterligare.

## Individanpassning i undervisningen kan ske på flera olika sätt

De gånger lärarna individanpassar undervisningen så handlar det i de flesta fall om att lärarna har tid inom ramen för sitt uppdrag att prata enskilt med eleverna, exempelvis om vad eleverna vill arbeta med så att lärarna kan anpassa undervisningen utifrån elevernas behov. Lärare och elev för då samtal om olika perspektiv på elevens studiegång, så som vilka sätt för inläring som fungerar bäst för eleven eller vilka intressen och mål eleven har. I dessa situationer bedrivs undervisningen bland annat genom att eleverna utför olika arbetsuppgifter på lektionstid utifrån egen planering. Vi ser också tillfällen då alla elever i klassen arbetar med samma övningar eller arbetsuppgifter. Läraren ser då till att de elever som blir klara före sina kamrater får nya arbetsuppgifter. Inga elever sitter sysslolösa, utan alla får möjlighet att hela tiden gå vidare i sitt lärande.

Skolinspektionen ser också i granskningen att individanpassning kan innebära att elever får extra uppgifter hemma eller i skolan för att träna på något specifikt. Exempelvis kan det röra elever som är starka i läsning och hörförståelse men svagare på att skriva och då får de sitta enskilt på lektionerna och öva på att skriva. Det förekommer också att läraren sitter med elever och hjälper dem individuellt inom ett område. Vi ser också exempel på lärare som tar sig tid utanför lektionstid för att erbjuda extra arbetsuppgifter till enskilda elever som behöver arbeta med sin språkutveckling inom specifikt område.

Andra exempel kring framgångsrik individanpassning som Skolinspektionen ser rör självskattningssystem. Arbets sättet går ut på att eleverna enskilt gör bedömningar utifrån ett skattningsformulär kring vilket område de behöver mest stöd i. I samråd med läraren placeras sedan eleverna i en arbetsgrupp som är bäst lämpad för den enskilde eleven.<sup>47</sup> Vi ser även att nyttjandet av digitala medier i undervisningen kan vara framgångsrikt. Vid en verksamhet får exempelvis eleverna tillgång till var sin laptop som de får använda för sina studier i hemmet. Detta underlättar för eleverna att ha möjligheten att studera hemifrån vid eventuell frånvaro.

## Medvetenhet och tid till förfogande är viktiga förutsättningar

Några verksamheter bedriver som vi sett en undervisning där individanpassning fungerar väl. I dessa verksamheter har varje elev en individuell studieplan som utarbetats i samverkan med den enskilde eleven. Det främsta kännetecknet för dessa verksamheter är dock att det finns en stark medvetenhet bland rektor och lärare om att de grupper lärarna möter är heterogena och att det finns en mångfald av förutsättningar och mål bland eleverna. I dessa verksamheter har lärarna också tid till förfogande att planera undervisningen och att sitta ned med de enskilda eleverna.

Skolinspektionen ser således att den tid lärarna har för planering av undervisningen och att föra samtal med den enskilde eleven om elevens studiegång har positiv inverkan. Det har att göra med synen på vad andraspråsinläring i vuxen ålder innebär samt hur utbildningen planeras och organiseras. Inte minst påverkar dock sådant som den enskilde läraren inte har någon kontroll över. Framförallt påverkar det faktum att vuxenutbildningen i svenska för invandrare bedrivs genom ett kontinuerligt intag av elever, vilket innebär att läraren ständigt möter nya elever medan andra avslutar sina studier mitt i det som läraren planerat. Dessutom är elevgrupperna ofta omfattande. Till detta måste också läggas betydelsen av resurser som klassrummens storlek och möblering, tillgång till grupprum och digitala verktyg, möjligheter att göra studiebesök och aktiviteter i andra miljöer än klassrummet samt tillgång till studiehandledare på modersmål. I slutändan handlar det om att skapa förutsättningar för elev och

---

<sup>47</sup> Arbets sättets uppkomst baseras i det aktuella exemplet på att vissa elever efterfrågat mer stöd i lässtrategi och skrivteknik.

lärare att i samverkan beakta elevens studiegång ur olika perspektiv. De verksamheter som gör detta når framgång i undervisningen.

## Gemensam bild av framgångsrik sfi-undervisning

Inom ramen för en utbildning som riktar sig till personer som har olika erfarenheter, livssituationer, kunskaper och studiemål möter sfi-lärarna en rad utmaningar. Det är därför angeläget att lärarna får fortbildning och kompetensutveckling som handlar om undervisning av en heterogen elevgrupp. De individuella studieplanerna är endast en del i förutsättningarna för att kunna anpassa undervisningen till elevernas behov. Om lärarna ska kunna möta olika förutsättningar och behov måste de få utbildning i vad det innebär att individanpassa arbetssätt och arbetsformer men även i ett vidare perspektiv vad det innebär att bedriva undervisning för vuxna elever där vuxenpedagogisk metodik ska stå i centrum. För att en sfi-undervisning av god kvalitet ska kunna åstadkommas måste arbetssätt och arbetsformer därmed utvecklas, inte bara varieras.

Sfi-lärarna och rektorn behöver ha en gemensam bild av vad som är en framgångsrik undervisning ur ett vuxenpedagogiskt perspektiv och vid inläring av ett andraspråk. För att detta ska vara möjligt är det viktigt att den som bedriver undervisningen har insikt att det finns en mängd faktorer som påverkar andraspråksinläring i vuxen ålder. Om undervisningen ska kunna utvecklas behöver skolledning och lärare diskutera både vilka aktiviteter eleverna ska möta och vad de ska lära sig på lektionerna, hur eleverna bäst kan klara av det samt på vilket sätt verksamheten bäst organiseras. Lärare och rektorer måste med andra ord ha en ömsesidig syn på uppdraget.

Vi har sett att lärare som ges tid och möjlighet att planera sin undervisning, dels enskilt men också tillsammans med sina kollegor, har större möjligheter att variera och anpassa undervisningen på både grupp- och individnivå. Om rektorn dessutom har insyn i lärarnas planering och i den undervisning som eleverna möter kan rektorn i det dagliga arbetet fånga upp sådant som behöver utvecklas. I samband med detta är det viktigt att rektorn också ger kontinuerlig återkoppling till enskilda lärare och till hela lärarlaget. På mer övergripande nivå måste rektorn också bedriva ett systematiskt kvalitetsarbete. Det innebär att rektorn planerar, följer upp och utvärderar sfi-undervisningen och involverar lärarna i detta arbete. Det som framkommer i rektorns uppföljningar och utvärderingar ska ligga till grund för rektorns beslut om utvecklingsåtgärder. Om huvudmannens uppföljning och utvärdering i sin tur berör undervisningens kvalitéer så stöds både rektorerna och sfi-lärarnas i sina respektive uppdrag.

## En rad utmaningar och utvecklingsområden för sfi

Vuxenutbildningen i svenska för invandrare är ett viktigt medel för att integrera nyanlända personer i samhället. Det går att argumentera för att betydelsen är större än på länge.

I jämförelse med många andra utbildningar är svenska för invandrare mycket inriktad på flexibel utformning, vilket fastställs både i läroplanen för vuxenutbildningen och i kursplanen. Utbildningen ska anpassas utifrån elevens bakgrund, behov och förutsättningar och den ska kunna kombinera flera aktiviteter samtidigt såsom andra studier, praktik eller arbete. Det primära syftet med utbildningen är att elever med ett annat modersmål än svenska ska få språkliga redskap som de kan använda för att kommunicera och ta aktiv del i det svenska samhället. Det handlar om att skapa och ta vara på möjligheter för både individer och för samhället.

Individanpassningen ska även prägla undervisningen. Med utgångspunkt i den enskilde elevens behov, förutsättningar, erfarenheter och tänkande ska läraren i undervisningen skapa en sådan balans mellan teoretiska och praktiska kunskaper som främjar elevernas lärande. Flexibiliteten i utbildningen skapar möjligheter för den enskilde eleven men kan också bidra till att förstärka lärarnas utmaningar. Inom sfi ställs lärarna dagligen inför det faktum att elever kommer in mitt i den planerade undervisningen och därmed blandas med elever som studerat en tid men också med elever som är på väg att avsluta sin

utbildning. Hur läraren hanterar dessa situationer har avgörande betydelse för hur undervisningen anpassas utifrån gruppens och individernas förutsättningar och behov. Inom sfi spelar dessutom inte bara elevernas tidigare studiebakgrund en roll. Deltagarna kommer ofta från många olika kulturer och samhällsstrukturer. Lärarnas roll är därmed inte bara strikt undervisande – det handlar också om att möta och sammanföra människor med vitt skilda livserfarenheter.

Med grund i resultaten från vår kvalitetsgranskning konstaterar Skolinspektionen att det finns mycket att se över och förbättra inom svenska för invandrare. Inte minst är avsaknaden av behöriga lärare en svår utmaning. Vår granskning visar att den del av utbildningen där lärarnas betydelse är som störst – undervisningen – kan utvecklas. Det finns därvid ett antal myndighetsgranskningar och studier som över tid visar att sfi-elever inte alltid får en undervisning som lever upp till de högt ställda ambitioner som finns för en kvalificerad språkutbildning. Skolinspektionens resultat överensstämmer således med den problembild som tidigare uppmärksammats.

Skolinspektionen finner starka argument för att ytterligare förstärka kontrollen på huvudmannanivå och öka utvecklingsinsatserna av utbildningen för denna grupp av elever så att undervisningen ger de språkliga redskap de behöver för kommunikation och för ett aktivt deltagande i vardags- och samhällslivet och inom arbetslivet.

## Referenser

Carlson, M och Jacobsson, B (kommande) *”Arbetslinjen” och ”demokratisk bildning” – två (o)förenliga storheter inom samtida sfi-utbildning?*

Förordning (2011:1108) om vuxenutbildning

Förordning (2011:326) om behörighet och legitimation för lärare och förskollärare

Förordning (SKOLFS 2012:101, reviderad 2017) om läroplan för vuxenutbildningen 2012

Förordning (SKOLFS 2017:91) om kursplan för utbildning i svenska för invandrare

Förordningen (SKOLFS 2009:2) om kursplan för kommunal vuxenutbildning i svenska för invandrare

Hattie, J. (2012). *Synligt lärande för lärare*. Stockholm: Natur och Kultur.

Håkansson, J. & Sundberg, D. (2012). *Utmärkt undervisning. Framgångsfaktorer i svensk och internationell belysning*. Stockholm: Natur och kultur.

Lag om ändring i skollagen (SFS 2015:482)

Larsson, S., Fransson, A. och Alexandersson, C. (1990). *Vuxenpedagogisk vardag. Om undervisning i komvux*. Göteborg: Institutionen för pedagogik, Göteborgs Universitet.

Lindberg, I. (2004). *Andraspråksresan*. Stockholm: Folkuniversitetet

Lindberg, I. (2004). Samtal och interaktion – ett andraspråksperspektiv. I: Hyltestam, K. och Lindberg I. (red.) *Svenska som andraspråk i forskning, undervisning och samhälle*. Lund: Studentlitteratur.

Lindberg, I. och Sandwall, K. (2007). Nobody's darling? Swedish for adult immigrants: A critical perspective. *Prospect* 22:3, s. 79–95.

Lindberg, I. och Sandwall, K. (2012)- Samhälls- och undervisningsperspektiv på svenska som andraspråk för vuxna invandrare. I: Hyltestam, K. m.fl. (red.) *Flerspråkighet – en forskningsöversikt*. Stockholm: Vetenskapsrådets rapportserie 5:2012.

Lindell, M. och Swedenborg, S. (2009). *Vuxenpedagogiskt förhållningssätt - ur ett lärarperspektiv*. Examensarbete inom lärarutbildningen. Göteborg: Institutionen för sociologi, Göteborgs universitet.

Lundgren, B. m.fl. (2017). *15 års forskning om sfi – en överblick. Förstudie inför ett Ifous FoU-program*. Ifous rapportserie 2017:3, Stockholm: Ifous.

Proposition 2014/15:85. Ökad individanpassning – en effektivare sfi och vuxenutbildning.

Sandwall, K. (2010). I Learn More at School: A Critical Perspective on Work-place-Related Second Language Learning In and Out of School. *TESOL Quarterly* 44: 3, s. 542–574.

Sandwall, K. (2013a). *Att hantera praktiken: om sfi-studerandes möjligheter till interaktion och lärande på praktikplatser*. Göteborgs universitet. Institutionen för svenska språket.

Sandwall, K. (2013b). Sfi i praktiken – om språklärande på praktikplatser. I: Hyltestam, K. och Lindberg, I. (red.) *Svenska som andraspråk. Forskning, undervisning och samhälle*.

Skolinspektionen (2010a). *Svenskundervisning för invandrare (sfi) – en granskning av hur utbildningen formas efter deltagarnas förutsättningar och mål*. Kvalitetsgranskning. Rapport 2010:7.

Skolinspektionen (2010b). *Ändamålsenlighet och resultat i svenskundervisningen för invandrare*. Kvalitetsgranskning. Rapport 2011:6.



Skolinspektionen (2011). *Riktad tillsyn inom området svenskundervisning för invandrare (sfi)*. Riktad tillsyn. Rapport.

Skollagen (2010:800)

Skolverket (1997) *Vem älskar sfi? Utvärdering av svenskundervisningen för invandrare – en utbildning mellan två stolar*. Rapport 131

Skolverket (2003). *”Som att öppna en dörr”. Diskussion om alfabetisering – förutsättningar och utvecklingsmöjligheter samt lägesbeskrivning av alfabetisering i åtta kommuner*. Intern rapport. Dnr 01–2001:3630. Stockholm: Skolverket.

Skolverket (2006). *Utvärdering av 2003 års kursplan för svenska för invandrare (sfi)*. Dnr 75–2005:835.

Skolverket (2011). *Skolverkets lägesbedömning 2011. Del 1. Beskrivande data*. Rapport 363.

Skolverket (2013). *Attityder till vuxenutbildningen 2012. Elevernas och lärarnas attityder till vuxenutbildningen*. Rapport 389.

Skolverket (2015). *Behöriga förskollärare och lärare i skola och vuxenutbildning läsåret 2014/15*. Dnr 2015:00459.

Skolverket (2016a). Redovisning av uppdrag (Dnr U2015/2596/s) att föreslå hur kursplanen för utbildning i svenska för invandrare (sfi) kan förändras så att studievägarna i sfi målgruppsanpassas och blir mer sammanhållna. Uppdraget omfattade även att Skolverket skulle se över behovet av andra förändringar i kursplanen för sfi.

Skolverket (2016b). *PM – Elever och studieresultat i utbildning i svenska för invandrare 2015*.

Skolverket (2016c). *Grundläggande litteracitet. Att undervisa vuxna med svenska som andraspråk*.

Skolverket (2017). *Pedagogisk personal i skola och vuxenutbildning läsåret 2016/17*.

Statistik om kommunal vuxenutbildning i sfi på Skolverkets hemsida <[www.skolverket.se/statistik-och-utvardering/statistik-i-tabeller/utbildning-i-svenska-for-invandrare](http://www.skolverket.se/statistik-och-utvardering/statistik-i-tabeller/utbildning-i-svenska-for-invandrare)>. Hämtat 2018-02-26.

Statistik om personal i utbildning i svenska för invandrare läsåret 2016/17 på Skolverkets hemsida <[www.skolverket.se/statistik-och-utvardering/statistik-i-tabeller/utbildning-i-svenska-for-invandrare/personal](http://www.skolverket.se/statistik-och-utvardering/statistik-i-tabeller/utbildning-i-svenska-for-invandrare/personal)>. Hämtat 2018-02-26.

SOU 2013:20 *Kommunal vuxenutbildning på grundläggande nivå – en översyn för ökad individanpassning och effektivitet*. Stockholm: Fritzes.

Statskontoret (2009) *Sfi – resultat, genomförande och lärarkompetens. En utvärdering av svenska för invandrare*. Rapport 2009:2

Törnsén, M (2009) *Successful Principal Leadership: Prerequisites, Processes and Outcomes*. Avhandling. Umeå: Umeå universitet.

Vetenskapsrådet (2012) Hyltenstam, K m.fl. (red.) *Flerspråkighet – en forskningsöversikt*. Stockholm: Vetenskapsrådets rapportserie 5:2012

# Granskningens urval, metoder och centrala kvalitetskriterier

## Vår urvalsprocess

Skolinspektionen har granskat 15 sfi-verksamheter. 12 kommuner står som huvudmän för de granskade verksamheterna. Fokus har legat på undervisningen.

Urvalet av utvalda verksamheter har skett i ett antal steg. I det första steget har Skolinspektionen slumpmässigt dragit ett antal kommuner tillsammans med ett överurval. Detta utgjorde en bruttolista. Listan speglade en viss variation efter kommuntyp för att på så sätt garantera att kommuner som tillhandahåller mindre, medelstora och stora sfi-verksamheter inkluderades i urvalet. I nästa steg kontaktade Skolinspektionen kommunerna på bruttolistan och begärde in en förteckning över vilka anordnare i kommunen som tillhandahåller kurser på C- och D-nivå samt om någon av dessa har så kallad yrkesinriktning eller inte. Därefter valde Skolinspektionen ut en till två sfi-verksamheter per kommun i 12 kommuner. Nio av dessa genomförs i kommunal regi medan sex genomförs med extern anordnare via entreprenadavtal. Fem av verksamheterna utgör så kallad yrkesinriktning.

## Våra metoder

Skolinspektionen har genomfört lektionsobservationer inom C- och D-kurserna, totalt 42 observationer à 2–4 lektioner per verksamhet under ett par dagars besök. I samband med observationerna har vi använt ett observationsschema och iakttagit de aspekter som är kopplade till granskningens frågeställningar, det vill säga arbetssätt och arbetsformer samt innehållet i undervisningen.

Skolinspektionen har även genomfört strukturerade intervjuer med 80 elever, både kvinnor och män. Dessa elever ingår i de klasser som vi observerat vid besöket. Intervjuerna genomfördes med hjälp av en frågeguide som Skolinspektionen utarbetat. Frågorna handlade om de observerade lektionerna samt hur eleverna upplever undervisningens arbetssätt, arbetsformer och undervisningens innehåll vid just deras utbildning. I så gott som samtliga verksamheter vittnar eleverna om att de lektioner vi besökt representerar en lektion så "som den brukar se ut" både till utformning och innehåll.

Vidare har Skolinspektionen genomfört strukturerade intervjuer med de lärare som hållit de lektioner vi observerat. Lärarna har fått frågor om de observerade lektionerna samt hur de ser på de arbetssätt, arbetsformer och innehåll i undervisningen eleverna möter. Vi har också genomfört strukturerade intervjuer med ansvariga rektorer. Lärar- och rektorsintervjuerna genomfördes med hjälp av frågeguider. Till både lärarna och rektorerna har vi ställt frågor kring vad de ser för tänkbara förklaringar till att de når framgång i undervisningen så att den främjar elevernas allsidiga språkförmåga. Vi har även ställt frågor kring vilka utvecklingsområden de själva ser och vilka förklaringar som finns till att undervisningen kan utvecklas så att den i högre grad främjar elevernas språkförmåga.

Skolinspektionen har begärt in dokumentation från verksamheterna som granskats i samband med att besök vid verksamheterna genomfördes. Dokumentationen utgjordes av en ifylld verksamhetsbeskrivning av ansvariga rektorer, verksamheternas dokumenterade kvalitetsarbete avseende sfi-utbildningen, exempel på dokumenterat kvalitetsarbete rörande de olika studievägarna och/eller enskilda kurser samt exempel på lärares planering av hur undervisningen ska koppla till elevernas individuella studieplaner inom studieväg 2 och 3, C- och D-kurserna.

Genomgående har granskingen inkluderat ett jämställdhetsperspektiv på hur svenska för invandrare aktivt och medvetet främjar elevernas lika rätt och möjligheter oberoende av könstillhörighet. Skolinspektionen har därvid också noterat huruvida lektionerna präglas av ett jämställdhetsperspektiv.

Var och en av de berörda huvudmännen har efter avslutat besök fått ett beslut där Skolinspektionens bedömningar framgått. Vi har därmed fattat totalt 15 verksamhetsbeslut inom ramen för kvalitetsgranskningen.

## Våra granskningsobjekt

De kommuner och sfi-verksamheter som ingått i granskningen är av olika typer och har olika förutsättningar. Den största kommunen Linköping har drygt 155 000 invånare, medan den minsta kommunen Härryda har knappt 40 000 invånare. Nio verksamheter drivs i kommunal regi, sex drivs av externa anordnare genom entreprenadavtal. Vid tre av dessa entreprenadförhållanden har dock kommunen behållit rektorsansvaret för utbildningen. Fem av utbildningarna har så kallad yrkesinriktning, även kallat "yrkesspår". De yrkesspår som ingått i granskningen har olika inriktningar som är av varierande karaktär: vård- och omsorg, handelsinriktning, service och restaurang, utbildning inom finsnickeri samt taxiförarutbildning. Övriga tio verksamheter är traditionell svenska för invandrare utan specifik inriktning.

Nio av de granskade verksamheterna bedriver undervisningen i renodlade grupper utifrån studieväg och kurs. Det innebär att elever som befinner sig på C-kurs studieväg 2 undervisas för sig, liksom elever på C-kurs studieväg 3 samt elever på D-kurs studieväg 3. Sex av verksamheterna bedriver mer eller mindre blandad undervisning, vilket innebär att elever från olika kurser och/eller studievägar undervisas tillsammans.

Vid de granskade utbildningarna förekommer över 60 olika modersmål från olika delar av världen. Åldern på eleverna sträcker sig från 20-årsåldern upp till 60-årsåldern.

I drygt hälften av de granskade verksamheterna har samtliga lärare behörighet att undervisa inom svenska för invandrare eller har annan pedagogisk högskoleexamen. Totalt är 66 procent av lärarna vid de besökta verksamheterna behöriga, vilket är högre jämfört med riket som helhet. Omkring 18 procent av lärarna har annan pedagogisk högskoleutbildning och knappt 16 procent saknar pedagogisk högskoleutbildning helt. Andelen behöriga lärare inom granskningen som bedriver undervisning vid ett yrkesspår är marginellt högre jämfört med de traditionella utbildningarna: 69 procent jämfört med knappt 66 procent.

## Centrala kvalitetskriterier

Kvalitetsgranskningen av sfi inriktas mot undervisningens kvalitet i förhållande till bestämmelserna i skollagen (20 kap. 24-33 §§ skollagen), läroplanen för vuxenutbildningen (SKOLFS 2012:101), kursplanen för kommunal vuxenutbildning i svenska för invandrare (SKOLFS 2009:2, reviderad genom 2016:42) samt tidigare studier och granskningar. Med grund i detta har Skolinspektionen i samband med granskningen fastställt vad i undervisningen som främjar elevers möjligheter att få lära sig och utveckla ett funktionellt andraspråk som grund för kommunikation och aktivt deltagande i vardags-, samhälls- och arbetsliv och vidare studier. Vi har identifierat fem centrala kvalitetskriterier.

Undervisningen ska innefatta **flera och varierande arbetssätt och arbetsformer** som främjar elevernas språkinläring. Det betyder att eleverna behöver möta arbetsuppgifter där de tillåts samarbeta, utforska och lösa problem. Läraren ska också skapa variation och balans mellan lärarledda genomgångar och elevaktiviteter. Vidare bör eleverna möta olika typer av medier i undervisningen och ges möjlighet att arbeta med olika teman.

Undervisningens **arbetssätt och arbetsformer ska individanpassas** för att möta mångfalden av behov, förutsättningar och mål. Det innebär att arbetssätt och arbetsformer ska innefatta att eleverna får stöd utifrån sina individuella utbildningsmål, behov och förutsättningar. Vidare ska läraren se till att

arbetet under lektionen är tankemässigt utvecklande ur ett vuxenperspektiv. Eleverna bör också inspireras att prata, diskutera och skriva utifrån sina egna förutsättningar. Därutöver ska elevernas erfarenheter, kunskaper och intressen tillvaratas som en resurs i undervisningen.

Eleverna ska möta ett **innehåll som är engagerande och stimulerande**. Det innebär att undervisningen präglas av att det råder en god stämning och atmosfär inom elevgruppen. Det är således viktigt att undervisningens innehåll utgår från elevernas individuella behov och intressen. Därvid behöver de läromedel och undervisningsmaterial som används i undervisningen ha ett innehåll som eleverna upplever som relevant.

Eleverna ska möta ett **innehåll som är relevant för deras vardags- och samhällsliv**. Det betyder att eleverna får möjlighet att öva på att kommunicera muntligt och förstå tal i olika situationer kopplat till vardags- och samhällsliv. Detta gäller också elevernas möjligheter att öva på att läsa, förstå, skriva och använda texter i motsvarande sammanhang.

Eleverna ska möta ett **innehåll som är relevant för vidare studier och arbetsliv**. Det betyder att eleverna får möjlighet att öva på att kommunicera muntligt och förstå tal i olika situationer kopplat till vidare studier och arbetsliv. Detta gäller också elevernas möjligheter att öva på att läsa, förstå, skriva och använda texter i motsvarande sammanhang.

# Sfi-undervisningens rättsliga ramar

## Arbetsätt och arbetsformer

### Skollagen

#### **20 kap. Kommunal vuxenutbildning**

8 § 1 st Hemkommunen ansvarar för att det upprättas en individuell studieplan för varje elev. Planen ska innehålla uppgifter om den enskildes utbildningsmål och planerad omfattning av studierna.

### Läroplan för vuxenutbildningen

#### **Vuxenutbildningens uppdrag**

Vuxenutbildningens målgrupp är heterogen och eleverna är individer med mycket olika förutsättningar. Även elevernas mål med utbildningen kan variera kraftigt. Utbildningen måste därför anpassas utifrån individens behov och förutsättningar och den kan variera både till längd och till innehåll. Vuxenutbildningen ska alltid möta varje elev utifrån hans eller hennes behov och förutsättningar.

#### **Förståelse och medmänsklighet**

Ingen ska inom vuxenutbildningen utsättas för diskriminering som har samband med kön, etnisk tillhörighet, religion eller annan trosuppfattning, könsöverskridande identitet eller uttryck, sexuell läggning, ålder eller funktionsnedsättning eller för annan kränkande behandling. Alla tendenser till diskriminering eller kränkande behandling ska aktivt motverkas.

#### **Riktlinjer**

Läraren ska

- utgå från den enskilda elevens behov, förutsättningar, erfarenheter och tänkande,
- i undervisningen skapa en sådan balans mellan teoretiska och praktiska kunskaper som främjar elevernas lärande,
- tydliggöra vilka vetenskapliga grunder, värderingar och perspektiv som kunskaperna vilar på och vägleda eleverna så att de kan ta ställning till hur kunskaper kan användas,
- se till att undervisningen till innehåll och utformning präglas av ett jämställdhetsperspektiv,
- stimulera, handleda och stödja eleven,  
[...]

### Kursplan för utbildning i svenska för invandrare

#### **Utbildningens syfte**

Utbildningen ska rikta sig till personer som har olika erfarenheter, livssituation, kunskaper och studiemål. Utbildningen ska planeras och utformas tillsammans med eleven och anpassas till elevens intressen, erfarenheter, allsidiga kunskaper och långsiktiga mål. Utbildningen ska, med utgångspunkt från individens behov, kunna kombineras med förvärvsarbete eller andra aktiviteter, t.ex. arbetslivsorientering, validering, praktik eller annan utbildning. Den måste därför utformas så flexibelt när det gäller tid, plats, innehåll och arbetsformer att det är möjligt för eleven att delta i undervisningen.

#### **Utbildningens mål och karaktär**

Inom sfi ska eleven utveckla sin kompetens att använda olika digitala verktyg och hjälpmedel för information, kommunikation och lärande. Det vidgade textbegreppet är av stor vikt inom sfi. Att tillägna sig och bearbeta texter behöver inte alltid innebära läsning utan även avlyssning, bild- och filmstudium.

# Innehåll i undervisningen

## Skollagen

### **20 kap. Kommunal vuxenutbildning**

4 § 3 st [...] Utbildning i svenska för invandrare syftar till att ge vuxna invandrare grundläggande kunskaper i svenska språket. Utbildningen får ske på elevens modersmål eller något annat språk som eleven behärskar.

## Läroplan för vuxenutbildningen

### **Vuxenutbildningens uppdrag**

Vuxenutbildningen ska förmedla kunskaper och stödja eleverna så att de kan arbeta och verka i samhället. Den syftar också till att möjliggöra fortsatta studier. Vuxenutbildningen ska förmedla sådana kunskaper som utgör den gemensamma referensramen i samhället och som utgår från de grundläggande demokratiska värderingarna och de mänskliga rättigheterna.

### **Grundläggande värden**

Utbildningen ska [...] gestalta människolivets okränkbarhet, individens frihet och integritet, alla människors lika värde, jämställdhet mellan kvinnor och män samt solidaritet mellan människor.

### **Kunskaper och kompetens**

Vuxenutbildningen ska ge eleverna möjligheter att få överblick och sammanhang. Eleverna ska få möjlighet att reflektera över sina erfarenheter och tillämpa sina kunskaper. Vad utbildningen ska leda till finns även uttryckt i EU:s nyckelkompetenser för livslångt lärande, där kompetenser uttrycks som en kombination av kunskaper, färdigheter och förhållningssätt som en individ kan behöva för att kunna nyttja sin fulla potential och aktivt delta i samhälls- och arbetsliv.

## Kursplan för utbildning i svenska för invandrare

### **Utbildningens syfte**

Kommunal vuxenutbildning i svenska för invandrare är en kvalificerad språkutbildning som syftar till att ge vuxna invandrare grundläggande kunskaper i svenska språket. En elev med ett annat modersmål än svenska ska inom utbildningen få lära sig och utveckla ett funktionellt andraspråk. Utbildningen ska ge språkliga redskap för kommunikation och aktivt deltagande i vardags-, samhälls- och arbetsliv.

### **Utbildningens mål och karaktär**

Utbildningen inom sfi karaktäriseras av att eleven utvecklar en kommunikativ språkförmåga. Detta innebär att kunna kommunicera, såväl muntligt som skriftligt, utifrån sina behov. Eleven måste få kunskaper och färdigheter av olika slag för att kunna göra relevanta språkliga val i förhållande till den aktuella kommunikativa situationen. Den kommunikativa språkförmågan innefattar olika kompetenser som samverkar och kompletterar varandra. [...] Eleven ska också utveckla sin interkulturella kompetens genom att reflektera över egna kulturella erfarenheter och jämföra dem med företeelser i vardags-, samhälls- och arbetsliv i Sverige.

### **Bedömning**

Kunskapskraven är formulerade utifrån fem aspekter: hörförståelse, läsförståelse, muntlig interaktion, muntlig produktion och skriftlig färdighet. Kraven ska inte bedömas fristående från varandra utan läraren måste göra en helhetsbedömning av elevens språkliga förmåga och utgå från vad eleven faktiskt klarar av språkligt. Den språkliga korrektheten ska relateras till den innehållsliga och språkliga komplexiteten.

# Ansvarsfördelning och utbildningens förutsättningar

## Skollagen

### 2 kap. Huvudmän och ansvarsfördelning

8 § Huvudmannen ansvarar för att utbildningen genomförs i enlighet med bestämmelserna i skollagen, föreskrifter som meddelats med stöd av skollagen och de bestämmelser som kan finnas i andra författningar.

8 a § Kommuner ska fördela resurser till utbildning inom skolväsendet efter elevernas olika förutsättningar och behov.

9 § 1 st Det pedagogiska arbetet vid en skolenhet ska ledas och samordnas av en rektor. Rektorn ska särskilt verka för att utbildningen utvecklas.

10 § 1 st Rektorn beslutar om sin enhets inre organisation och ansvarar för att fördela resurser inom enheten efter elevernas olika förutsättningar och behov.

13 § 1 st Endast den som har legitimation som lärare och är behörig för viss undervisning får bedriva undervisningen.

34 § Huvudmannen ska se till att personalen vid [...] skolenheterna ges möjligheter till kompetensutveckling. Huvudmannen ska se till att [...] lärare och annan personal vid [...] skolenheterna har nödvändiga insikter i de föreskrifter som gäller för skolväsendet.

### 4 kap. Kvalitet och inflytande

3 § Varje huvudman inom skolväsendet ska på huvudmannanivå systematiskt och kontinuerligt planera, följa upp och utveckla utbildningen.

4 § Sådan planering, uppföljning och utveckling av utbildningen som anges i 3 § ska genomföras även på [...] skolenhetsnivå. Kvalitetsarbetet på enhetsnivå ska genomföras under medverkan av lärare, [...] övrig personal och elever. [...] Rektorn [...] ansvarar för att kvalitetsarbete vid enheten genomförs enligt första och andra styckena.

5 § Inriktningen på det systematiska kvalitetsarbetet enligt 3 och 4 §§ ska vara att de mål som finns för utbildningen i denna lag och i andra föreskrifter (nationella mål) uppfylls.

6 § Det systematiska kvalitetsarbetet enligt 3 och 4 §§ ska dokumenteras.

7 § Om det vid uppföljning, genom klagomål eller på annat sätt kommer fram att det finns brister i verksamheten, ska huvudmannen se till att nödvändiga åtgärder vidtas.

### 20 kap. Kommunal vuxenutbildning

24 § Utbildning i svenska för invandrare ska i genomsnitt under en fyraveckorsperiod omfatta minst 15 timmar undervisning i veckan. Undervisningens omfattning får dock minskas om eleven begär det och huvudmannen finner att det är förenligt med utbildningens syfte. Huvudmannen ska verka för att utbildningen erbjuds på tider som är anpassade efter elevens behov.

25 § Huvudmannen ska i samarbete med Arbetsförmedlingen verka för att eleven ges möjligheter att öva det svenska språket i arbetslivet och att utbildning i svenska för invandrare kan kombineras med andra aktiviteter som

- arbetslivsorientering,
- validering,
- praktik, eller
- annan utbildning

## Förordning (2011:326) om behörighet och legitimation för lärare och förskollärare

### 2 kap.

31a § För att vara behörig lärare i svenska för invandrare ska läraren ha något av följande:

1. en ämneslärarexamen, med inriktning mot arbete i grundskolans årskurs 7–9 eller med inriktning mot arbete i gymnasieskolan, om examen omfattar ämnet svenska som andraspråk,
2. en äldre examen än som avses i 1 och som är avsedd för undervisning i ämnet svenska som andraspråk, eller
3. en examen som ger behörighet att bedriva undervisning som lärare, om han eller hon kompletterat sin behörighet att undervisa som lärare med ytterligare ämnesstudier om minst 30 högskolepoäng eller motsvarande i ämnet svenska som andraspråk.

## Läroplan för vuxenutbildningen

### Utveckling av vuxenutbildningens verksamheter

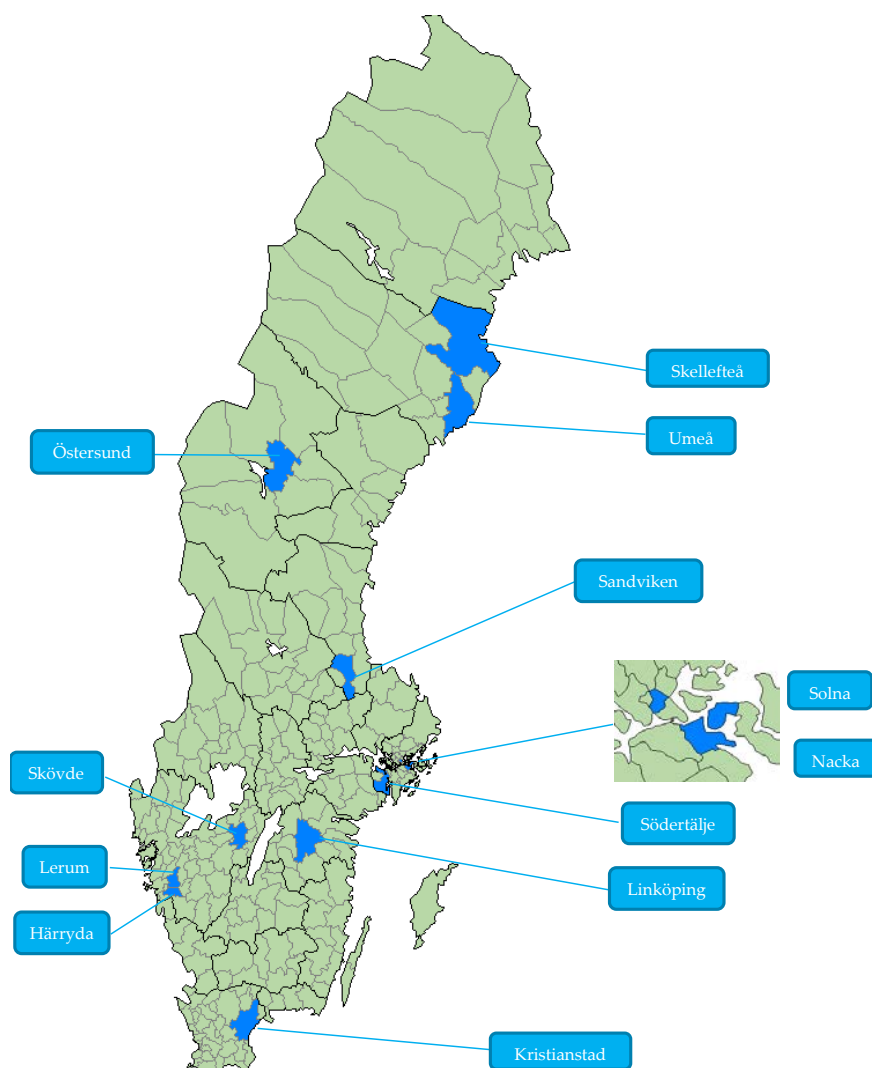
Daglig pedagogisk ledning av vuxenutbildningen och lärarnas professionella ansvar är förutsättningar för att verksamheten ska utvecklas kvalitativt. Detta kräver att verksamheten ständigt prövas, att resultaten följs upp och utvärderas samt att nya metoder prövas, utvecklas och utvärderas.

### 2.4 Rektorns ansvar

Det pedagogiska arbetet ska ledas och samordnas av en rektor. Rektorn ansvarar för att planera, följa upp, utvärdera och utveckla utbildningen i förhållande till de nationella målen. Som pedagogisk ledare för vuxenutbildning och som chef för lärarna och övrig personal i verksamheten har rektorn ansvar för verksamhetens resultat och har, inom givna ramar, ett särskilt ansvar för att [...] lärarna anpassar undervisningens upplägg, innehåll och arbetsformer efter elevernas skiftande behov och förutsättningar [...].



# Granskade kommuner och verksamheter



Kommun	Anordnare	Granskad undervisning
Umeå kommun	Egen regi	C- och D-kurser med yrkesinriktningarna Vård, Handel, Service och restaurang
Härryda kommun	Egen regi	C- och D-kurser
Kristianstads kommun	Egen regi	C- och D-kurser med yrkesinriktningen Finsnickeri
Lerums kommun	Egen regi	C- och D-kurser
Linköpings kommun	Astar	C- och D-kurser
Linköpings kommun	Egen regi	D-kurs med yrkesinriktningen Vård och omsorg
Nacka kommun	Sweja Kunskapscenter	C- och D-kurser med yrkesinriktningen Taxiförare
Sandvikens kommun	Egen regi	C- och D-kurser
Skellefteå kommun	Egen regi	C- och D-kurser
Skövde kommun	Egen regi	C-kurs med yrkesinriktningen Vårdspår och D-kurs med tre allmänna yrkesspår
Solna stad	ABF	C- och D-kurser
Solna stad	Hermods	C- och D-kurser
Södertälje kommun	Egen regi	C- och D-kurser
Östersunds kommun	Hermods	C- och D-kurser
Östersunds kommun	Astar	C-kurs

# Referensgrupp

Inger Bergendorff, undervisningsråd vid Enheten för vuxenutbildning, Skolverket

Inger Lindberg, professor vid Institutionen för språkdidaktik vid Stockholms universitet

Karin Sandwall, filosofie doktor och föreståndare för Nationellt centrum i svenska som andraspråk, Institutionen för språkdidaktik vid Stockholms universitet